

Pays de la Loire, Mayenne  
Ménil  
la Grande-Roche

## Moulin à farine de la Grande-Roche

### Références du dossier

Numéro de dossier : IA53000563  
Date de l'enquête initiale : 2001  
Date(s) de rédaction : 2002  
Cadre de l'étude : enquête thématique départementale rivière Mayenne  
Degré d'étude : étudié

### Désignation

Dénomination : moulin à farine  
Parties constituantes non étudiées : étable à vaches, remise, étable à chevaux, toit à porcs, poulailler, four à pain, buanderie

### Compléments de localisation

Milieu d'implantation : isolé  
Réseau hydrographique : la Mayenne  
Références cadastrales : 1833, A, 835 à 837 ; 1984, A, 392, 393, 398

### Historique

Le moulin de la Grande Roche, situé contre la culée du barrage de la Roche-de-Ménil sur la rive gauche de la Mayenne, figure sur la carte de Cassini (XVIIIe siècle). En 1829, il disposait de deux roues entraînant deux paires de meules. Le bâtiment qui abritait la remise et l'écurie a été reconstruit entre 1833 et 1872 selon une disposition différente, puis une nouvelle fois après 1878. Le logis a été remanié dans la deuxième moitié du XIXe siècle (suppression d'un appentis arrière, reprise des ouvertures). Le fournil est antérieur à 1833. En 1865 trois paires de meules sont en service . Elles tournent grâce à une force motrice évaluée à 10 à 12 chevaux pendant 8 mois et 6 à 8 le reste de l'année. Les fonctions des bâtiments sont bien connues grâce à l'acte de vente de 1872. Le moulin contient alors "deux voies d'eau, deux rondes, trois paires de meules, un nettoyage, une bluterie". A son extrémité se trouve l'étable. Le second bâtiment renferme "deux remises, une écurie, appentis en bas côté dans lequel se trouvent des toits à porcs". Le troisième sert "à l'habitation du meunier, renfermant une chambre à feu, une chambre froide à côté, deux autres chambres froides à la suite, ouvrant sur la cour, grenier sur le tout, s'exploitant par un escalier en pierres placé en dehors du bâtiment, toits aux oies et aux poules, cave à la suite". Un autre enfin contient "le fournil et la boulangerie". Le moulin est agrandi de manière significative vers 1874 puisque sa valeur fiscale augmente d'un tiers en 1877 (demande d'exhaussement du bâtiment formulée par le meunier Bellanger en 1874). Il est incendié le 6 janvier 1905. Ses murs ruinés sont encore debout en 1918. Ils sont ensuite rasés. Dans la deuxième moitié du XXe siècle, le logis est de nouveau remanié et la remise-écurie très transformée pour abriter une résidence secondaire.

Période(s) principale(s) : Temps modernes, 3e quart 19e siècle  
Période(s) secondaire(s) : 2e moitié 19e siècle, 2e moitié 20e siècle  
Dates : 1874 (daté par source)

### Description

Le moulin, de plan rectangulaire, était disposé transversalement à la rivière. Il disposait d'un étage carré. Ses deux roues étaient à l'intérieur du bâtiment. Leurs coursiers, percés dans le soubassement (seul niveau conservé lors de la démolition), s'ouvrent directement sur la rivière par des ouvertures dont les arcs sont constitués de claveaux en moellons de schiste. Les dépendances étaient disposés à l'est du moulin, perpendiculairement à lui. L'ancienne remise-écurie comprend

curieusement un étage (visible sur la carte postale de 1918). Le toit à porcs est placé en appentis sur son pignon sud. Le logis, en rez-de-chaussée, présente au nord et au sud des ouvertures à encadrements de grosses briques et linteaux de bois. Son grenier est accessible par un escalier extérieur édifié sur le pignon nord. Le fournil a également servi de buanderie, comme en témoigne la présence d'une cuve à l'intérieur.

### Éléments descriptifs

Matériau(x) du gros-oeuvre, mise en oeuvre et revêtement : schiste, moellon sans chaîne en pierre de taille

Matériau(x) de couverture : ardoise

Étage(s) ou vaisseau(x) : 1 étage carré, en rez-de-chaussée

Type(s) de couverture : toit à longs pans, pignon couvert

Énergies : énergie hydraulique

### Typologies et état de conservation

Typologies : moulin de rive

État de conservation : vestiges, remanié

### Statut, intérêt et protection

Statut de la propriété : propriété privée

### Références documentaires

#### Documents d'archive

- Archives départementales de la Mayenne ; P 319. **Contribution des patentes : carnet des établissements industriels.**  
1898, 1905
- Archives départementales de la Mayenne ; P 392. **Contribution des patentes : carnet des établissements industriels.**  
1865
- Archives départementales de la Mayenne ; 3 P 260. **Matrices des propriétés foncières bâties et non bâties de Ménéil, 1833-1914.**  
fol. 308
- Archives départementales de la Mayenne ; 3 P 631. **Matrices des propriétés foncières bâties de Ménéil, 1882-1914.**  
fol. 7
- Archives départementales de la Mayenne ; S 541. **Règlement du moulin de la Grande-Roche, à Ménéil, 1879.**
- Archives départementales de la Mayenne ; 481 W 5094. **Mise en demeure d'entretenir les vannes du moulin de la Grande-Roche, à Ménéil, incendié en 1905, 1906.**
- Archives départementales de la Mayenne ; 481 W 5127. **Acte de vente du moulin de la Grande-Roche, à Ménéil, 1872.**

#### Documents figurés

- **Plans des 26 chaussées ou barrages situés dans la partie navigable de la rivière Mayenne** / dessinés par L.-X. Deslandes de Lancelot. 1828. Album de 26 dess. : encre et aquarelle. (Archives départementales de la Mayenne ; S 466).

- **Plan d'ensemble du barrage et des moulins de la Roche, à Ménéil** / dessiné par J. Legras. 1878. 1 dess. : encre et aquarelle. (Archives départementales de la Mayenne ; S 466).
- **Ménéil (Mayenne). Moulin de Gué.** Château-Gontier : Corairie, [avant 1918]. 1 impr. photoméc. carte postale. (Collection particulière).
- **[Les moulins de la Gourre et de la Grande-Roche, à Ménéil].** 2e quart 20e siècle (?). 1 fotogr. pos. (Collection particulière).

## Bibliographie

- ANGOT, Alphonse-Victor (abbé), GAUGAIN, Ferdinand (abbé). **Dictionnaire historique, topographique et biographique de la Mayenne.** Laval : A. Goupil, 4 vol., 1900-1910. t. 3, p. 425

## Illustrations

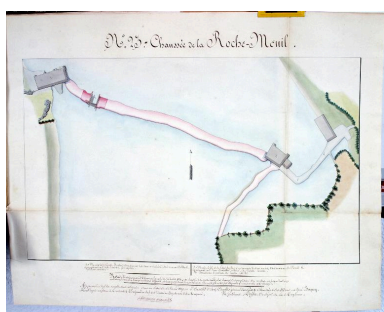
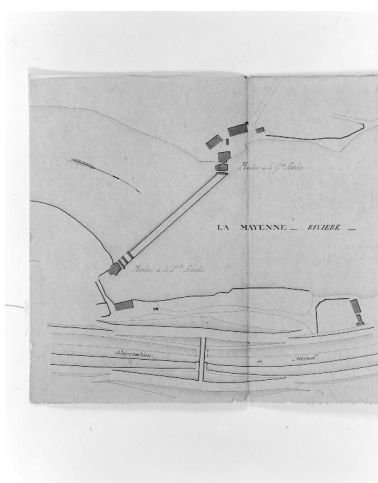
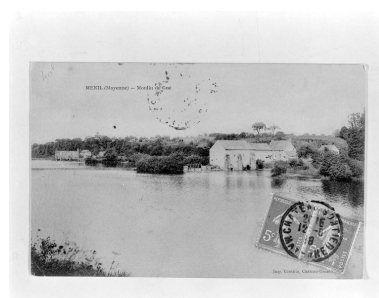


Planche N° 23 du recueil des plans des barrages de la partie navigable de la Mayenne. Plan d'ensemble du site de barrage de la Roche-de-Ménéil avant la construction du canal : barrage, porte marinière, moulin à farine de la Petite Roche (rive droite) et moulin à farine de la Grande Roche (rive gauche).  
Autr. Louis-Xavier Deslandes de Lancelot, Repro. François Lasa  
IVR52\_20015300196XA



Plan d'ensemble du site de barrage de la Roche après sa reconstruction.  
Autr. J. Legras, Repro. François Lasa  
IVR52\_20025300159X



Le moulin du Gué, à Ménéil. Au fond, le moulin de la Grande-Roche après sa démolition partielle par un incendie.  
Autr. Corairie, Repro. François Lasa  
IVR52\_20015300696X



Vue d'ensemble du barrage de la Roche. Au premier plan, le pertuis. Au fond, les vestiges du moulin et ses anciennes dépendances. A droite, le moulin du Gué.  
Phot. François Lasa  
IVR52\_20025300707X



Vestiges du moulin : le soubassement et le coursier du large, vus d'amont.  
Phot. François Lasa  
IVR52\_20025300715X



L'ancien logis. A droite le fournil.  
Phot. François Lasa  
IVR52\_20025300714X

## **Dossiers liés**

### **Dossiers de synthèse :**

Les moulins, les minoteries et les usines de l'aire d'étude "Rivière Mayenne" (IA53000590)

### **Oeuvre(s) contenue(s) :**

Auteur(s) du dossier : Nicolas Foisneau

Copyright(s) : (c) Région Pays de la Loire - Inventaire général ; (c) Conseil départemental de la Mayenne

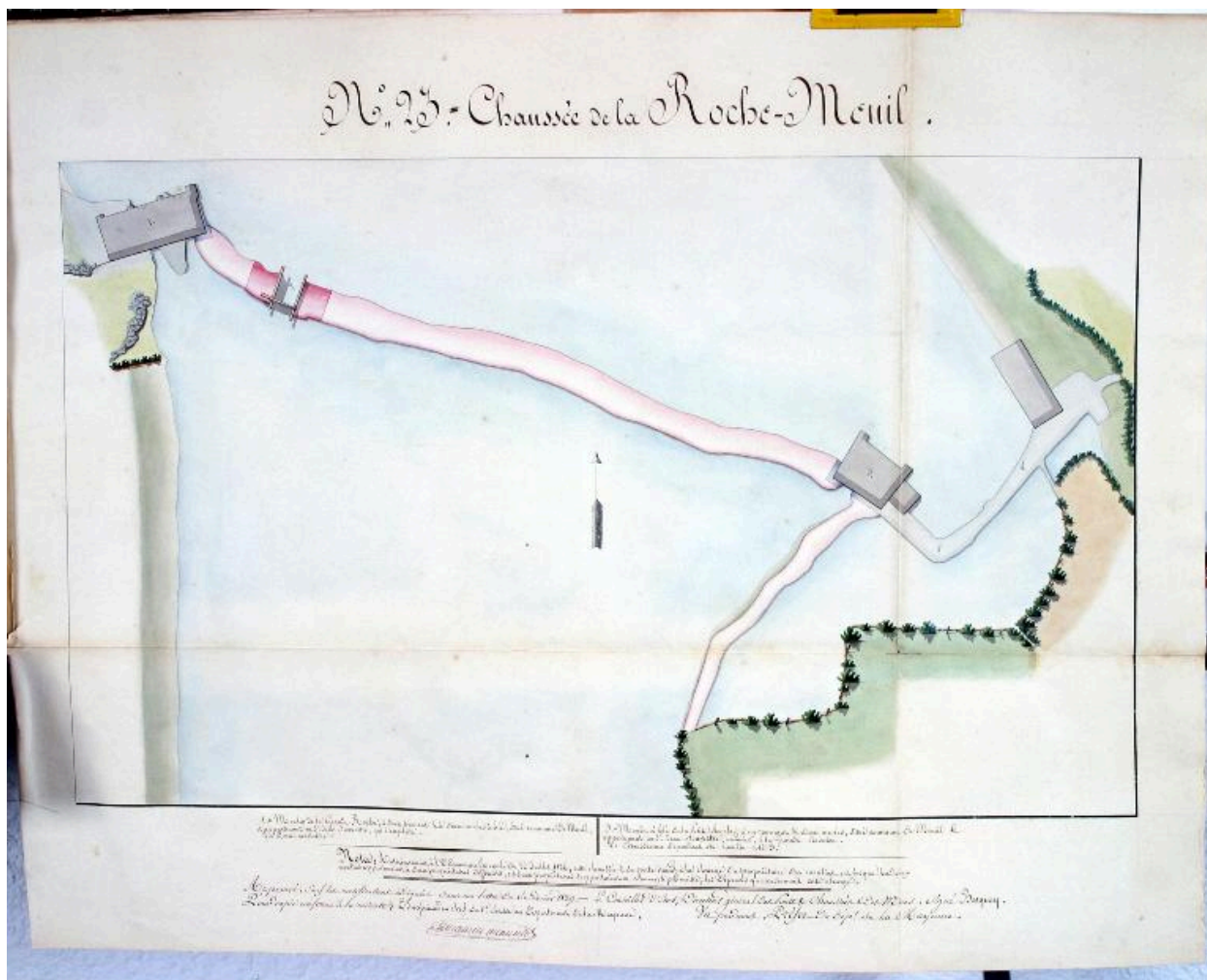


Planche N° 23 du recueil des plans des barrages de la partie navigable de la Mayenne. Plan d'ensemble du site de barrage de la Roche-de-Ménéil avant la construction du canal : barrage, porte marinière, moulin à farine de la Petite Roche (rive droite) et moulin à farine de la Grande Roche (rive gauche).

Référence du document reproduit :

- **Plans des 26 chaussées ou barrages situés dans la partie navigable de la rivière Mayenne** / dessinés par L.-X. Deslandes de Lancelot. 1828. Album de 26 dess. : encre et aquarelle. (Archives départementales de la Mayenne ; S 466).

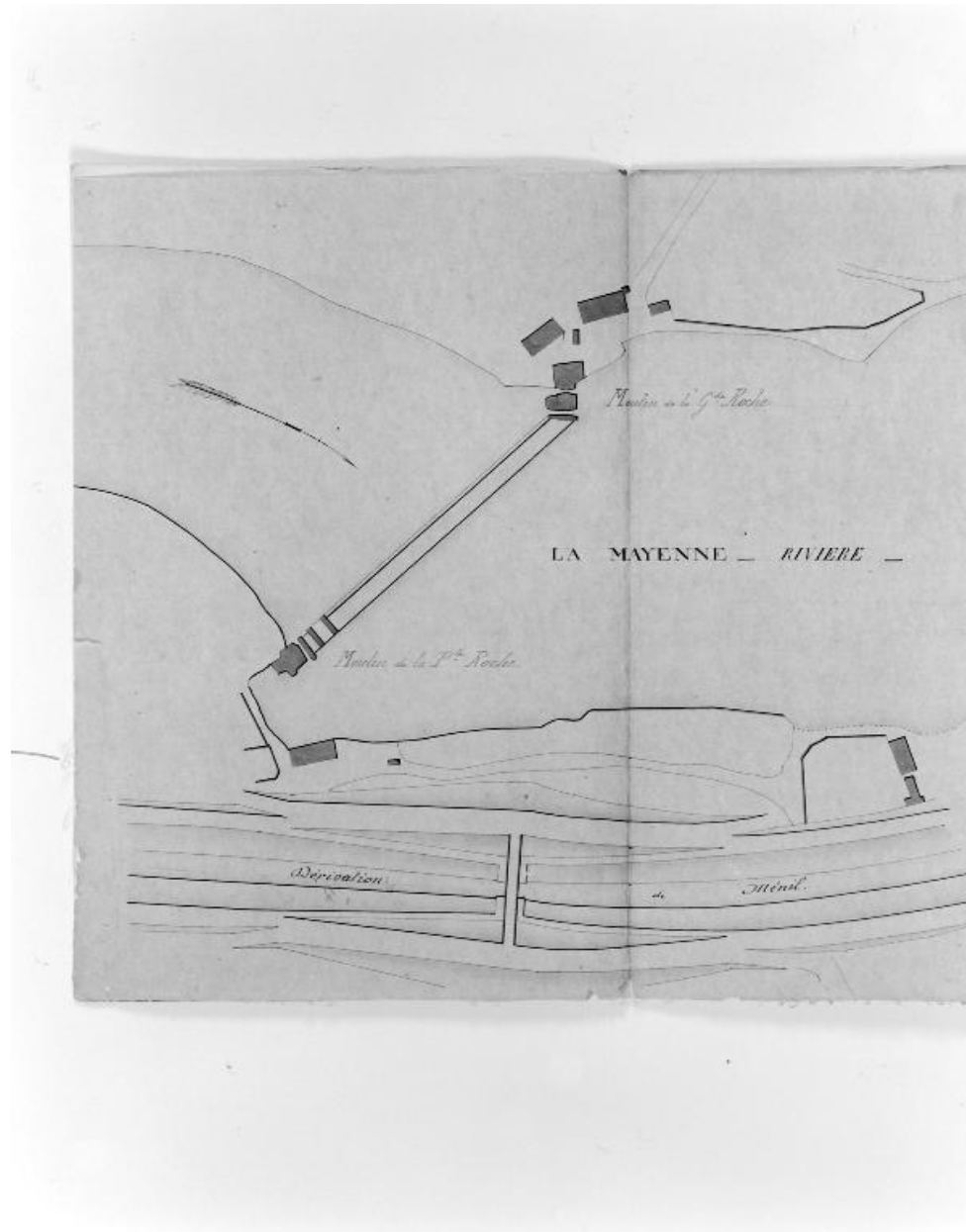
IVR52\_20015300196XA

Auteur de l'illustration (reproduction) : François Lasa

Auteur du document reproduit : Louis-Xavier Deslandes de Lancelot

Date de prise de vue : 2001

(c) Conseil départemental de la Mayenne ; (c) Région Pays de la Loire - Inventaire général communication libre, reproduction soumise à autorisation



Plan d'ensemble du site de barrage de la Roche après sa reconstruction.

Référence du document reproduit :

- **Plan d'ensemble du barrage et des moulins de la Roche, à Ménéil** / dessiné par J. Legras. 1878. 1 dess. : encre et aquarelle. (Archives départementales de la Mayenne ; S 466).

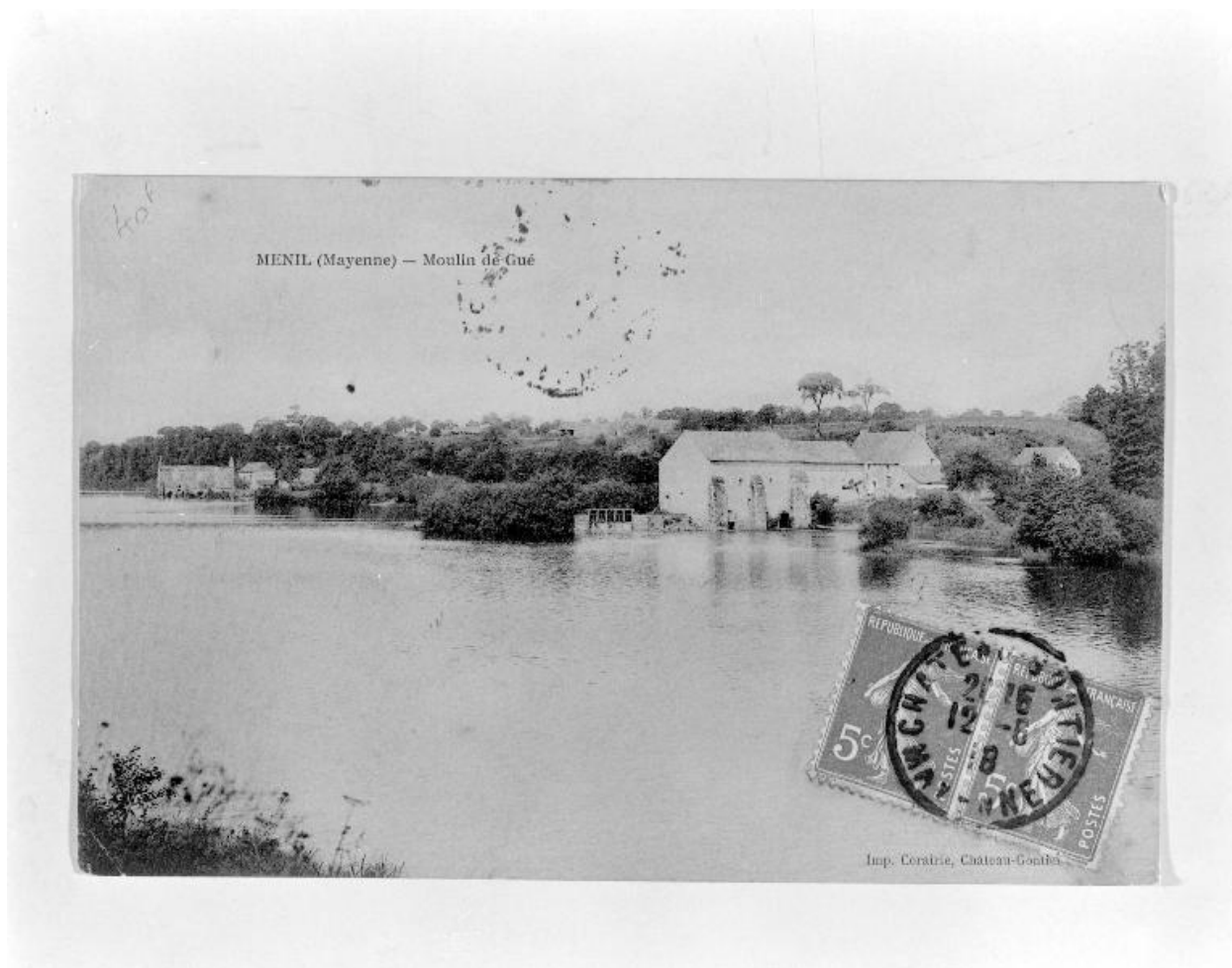
IVR52\_20025300159X

Auteur de l'illustration (reproduction) : François Lasa

Auteur du document reproduit : J. Legras

Date de prise de vue : 2002

(c) Conseil départemental de la Mayenne ; (c) Région Pays de la Loire - Inventaire général communication libre, reproduction soumise à autorisation



Le moulin du Gué, à Ménéil. Au fond, le moulin de la Grande-Roche après sa démolition partielle par un incendie.

Référence du document reproduit :

- **Ménéil (Mayenne). Moulin de Gué.** Château-Gontier : Corairie, [avant 1918]. 1 impr. photoméc. carte postale. (Collection particulière).

IVR52\_20015300696X

Auteur de l'illustration (reproduction) : François Lasa

Auteur du document reproduit : Corairie

Date de prise de vue : 2001

(c) Corairie ; (c) Région Pays de la Loire - Inventaire général ; (c) Collection particulière  
communication libre, reproduction soumise à autorisation



Vue d'ensemble du barrage de la Roche. Au premier plan, le pertuis. Au fond, les vestiges du moulin et ses anciennes dépendances. A droite, le moulin du Gué.

IVR52\_20025300707X

Auteur de l'illustration : François Lasa

Date de prise de vue : 2002

(c) Région Pays de la Loire - Inventaire général  
communication libre, reproduction soumise à autorisation





Vestiges du moulin : le soubassement et le coursier du large, vus d'amont.

IVR52\_20025300715X

Auteur de l'illustration : François Lasa

Date de prise de vue : 2002

(c) Région Pays de la Loire - Inventaire général  
communication libre, reproduction soumise à autorisation



L'ancien logis. A droite le fournil.

IVR52\_20025300714X

Auteur de l'illustration : François Lasa

Date de prise de vue : 2002

(c) Région Pays de la Loire - Inventaire général  
communication libre, reproduction soumise à autorisation