

Pays de la Loire, Mayenne  
Origné  
la Roche

## Demeure de villégiature dite château, la Roche

### Références du dossier

Numéro de dossier : IA53004444  
Date de l'enquête initiale : 2022  
Date(s) de rédaction : 2022  
Cadre de l'étude : enquête thématique départementale rivière Mayenne  
Degré d'étude : étudié

### Désignation

Dénomination : demeure  
Précision sur la dénomination : demeure de villégiature  
Parties constituantes non étudiées : ferme, dépendance, écurie, remise, cour, mur de clôture, portail, parc, puits, fabrique de jardin, kiosque, calvaire

### Compléments de localisation

Milieu d'implantation : isolé  
Références cadastrales : 1865, A3, 469 477 480 481 ; 2022, A, 959 à 962

### Historique

#### La "Vieille Roche", un site féodal oublié

Le lieu tire de toute évidence son nom de sa position géographique et plus particulièrement de l'imposant rocher en bord de Mayenne situé en contrebas. Comme le rappelle justement l'abbé Angot dans son dictionnaire topographique, la Roche était, avant la Révolution, un fief mouvant de Laval. Plusieurs documents d'archives en attestent, comme les "amendes et remembrances des plectz de la Roche d'Origné" tenus par les sénéchaux Jehan Juheau et Guillaume Martin de 1513 à 1524. L'érudit relève les mentions d'une famille éponyme au milieu du XVe siècle, avec François puis Bertrand de la Roche, puis Jacques de la Roche en 1515.

Au milieu du XVIIe siècle, la seigneurie appartient à la famille Grimaudet : Renée Grimaudet, veuve de Jean-Jacques Lanier seigneur de Sainte-Gemme, François Grimaudet seigneur de la Croiserie et conseiller du roi au parlement de Bretagne, et Louis Grimaudet écuyer seigneur de Channoy sont cités comme coseigneurs de la Roche par indivision, dans une procédure contre leur fermier Jean Brillat concernant l'entretien du domaine en 1643. A cette occasion, une monnaie des réparations nécessaires est effectuée, en présence de Martin Letessier maçon et Mathieu Basserin charpentier à Villiers-Charlemagne, ainsi que François Aubry couvreur d'ardoises à Origné. On y fait état du "logis et maison seigneuriale", avec salle, cuisine, chambres et greniers. La métairie et le logement du métayer sont en triste état, au point qu'on préconise la reconstruction à neuf de la grange-étable. La monnaie se poursuit au moulin de Sée sur la Mayenne (détruit) puis au lieu de la Boucharderie, qui relevaient directement de la Roche.

En 1669, Charles Pinard, avocat à Laval demeurant paroisse de la Trinité, est propriétaire de la terre, fief et seigneurie de la Roche d'Origné par sa femme Marie Guinebault. La famille Rollande lui succède au XVIIIe siècle et dans la 1ère moitié du XIXe siècle. La Roche est toujours signalée comme fief sur la carte de Cassini au XVIIIe siècle, mais ne figure pas sur la carte de Jaillot de 1706. Visible sur le plan cadastral de 1835, une sorte de gros pavillon nommé "logis de la Roche" correspond à la résidence seigneuriale, dont il ne reste aujourd'hui que quelques pans de murs ruinés. Une ancienne baie en accolade témoigne néanmoins d'une construction des environs du XVIe siècle qui, déjà, bénéficiait d'une vue remarquable sur la vallée de la Mayenne. Le logement du fermier et les dépendances agricoles prenaient place à proximité. La présence de ces deux maisons avait dû favoriser la division du domaine en deux métairies distinctes avant même la

construction du château moderne. La métairie dite du logis de la Roche incluait ainsi au milieu du XIXe siècle "un vieux logis, composé d'une cuisine, d'une décharge, de cuisine, d'une salle, d'une cave sous cette salle, d'un grenier au-dessus de la salle, d'une chambre sur la décharge, d'un grenier et de deux mansardes sur la cuisine" ; la métairie dite de la Roche comprenait une petite maison de colon. Toutes deux se partageaient un corps de dépendances avec étable, écurie, grange, "four de récente construction", grand pressoir et moulin à broyer les pommes. Les bâtiments sont en partie abandonnés et ruinés au cours du XXe siècle.

### **Une villégiature du milieu du XIXe siècle**

La demeure actuelle de la Roche est attachée à la famille Duboys-Fresney qui la possède encore aujourd'hui. Implantée en Bretagne où elle exerce dans la magistrature à la fin de l'Ancien Régime, elle embrasse la carrière militaire puis politique au XIXe siècle : Etienne Duboys-Fresney (né en 1758 à Rennes, marié à Laval en 1801) est colonel ingénieur des fortifications de Saint-Malo. Son fils du même nom (1808-1893), lieutenant-colonel du génie, général de brigade et plus tard député de la Mayenne, réside essentiellement à Metz et rue Bellechasse à Paris, où il est directeur en second de l'école Polytechnique. Avec son épouse Claire Rondelou, il achète par l'intermédiaire de son frère lavallois Joseph les deux métairies de la Roche et le moulin de Sée en 1859, qu'il complète par l'acquisition des métairies voisines des Landes, de la Fromentière, du Pressoir de Gaudré, de la Hillière et des Coges en 1864, de la closerie et du moulin de Gaudré en 1866. Le projet du couple est de faire édifier à proximité des bâtiments existants, dans un site naturel remarquable avec un panorama privilégié sur la vallée de la Mayenne, une résidence de villégiature pour la période estivale. L'architecte intervenu sur le projet reste toutefois inconnu : l'hypothèse que la maison ait été dessinée par son commanditaire lui-même, ingénieur militaire de son état, semble recevable mais ne peut être vérifiée. Les matrices cadastrales signalent que la nouvelle construction (maison et écuries) devient imposable à partir de 1868, les travaux sont donc probablement achevés dès 1865. Un parc paysager est également aménagé, son concepteur n'est pas davantage connu. On remarque, sur les cartes postales anciennes, une gloriette couronnant le rocher en contrebas de la demeure aujourd'hui disparue ; d'autres fabriques de jardin, une rocaille couronnée d'un calvaire et un kiosque, subsistent quant à elles. Le pittoresque du site de la Roche lui vaudra une eau-forte de Tancredè Abraham publiée en 1872 ainsi que de nombreuses cartes postales des années 1900.

Une description des bâtiments est fournie par la succession d'Etienne Duboys-Fresney en 1893 : "Le château : en son soubassement, un vestibule, une cuisine, une laverie, une décharge de cuisine, caves et caveau ; au rez-de-chaussée, un vestibule, un vestiaire, un petit salon, un grand salon, une salle à manger et office, water-closet ; au premier étage, six chambres à feu et cabinets de toilette ; au deuxième étage, chambres mansardées et grenier au-dessus". On imagine sans peine l'effet saisissant de la vue sur la vallée depuis les salons de réception et les chambres. Quant aux servitudes, elles comprennent grande et petite écurie, sellerie, remise à voitures et logement du cocher, pompe à eau, chenil et bûcher. "Le tout y compris les avenues, pelouses et allées dépendant du château d'une contenance de treize hectares quarante centiares".

### **Une commune façonnée par les Duboys-Fresney**

Origné doit beaucoup à Etienne Duboys-Fresney, qui fut successivement conseiller général, député puis sénateur de la Mayenne. Il est l'artisan de la création de la paroisse (puis de la commune) en 1857 au détriment de Houssay, Nuillé-sur-Vicoïn et Quelaines : il contribue largement à la construction de l'église (1879-1887), de l'école (1868) et du cimetière. Suite à son décès, ses biens sont partagés entre ses deux enfants survivants : c'est sa fille Ernestine, également bienfaitrice de la commune et notamment des œuvres religieuses, qui hérite de la Roche où elle vient par intermittence, résidant principalement à Paris boulevard Saint-Germain. Pendant quelques années, elle installe des jésuites à la Roche et le salon se voit temporairement transformé en chapelle. Un prie-Dieu et une cathèdre témoigneraient de ces aménagements.

Le frère de cette dernière, Etienne-Albert, qui hérite des autres biens familiaux, habite quant à lui Château-Gontier puis Paris. Second maire de la jeune commune d'Origné de 1866 à son décès en 1907, puis à son tour conseiller général de la Mayenne et sénateur, il s'intéresse à l'agriculture, préside le comice agricole ainsi que le concours agricole départemental et fonde la caisse de Crédit agricole de la Mayenne ; ses travaux parlementaires concernent surtout le statut des travailleurs agricoles. Etienne-Albert Duboys-Fresney et son épouse figurent également parmi les bienfaiteurs de l'hôpital de Château-Gontier.

Son fils Jacques est à son tour maire d'Origné dès 1908, conseiller général puis député à plusieurs reprises : il s'investit également beaucoup dans la vie locale avec par exemple la fondation de la seconde école d'Origné. Par une importante donation en 1924, il hérite de sa tante Ernestine le domaine de la Roche. La propriété reste temporairement inhabitée suite au décès de cette dernière. Elle est finalement réinvestie par la famille (Jacques Duboys-Fresney fils) qui s'y installe définitivement après la Seconde guerre mondiale.

Période(s) principale(s) : 3e quart 19e siècle

## Description

La demeure occupe l'un des sites les plus remarquables et pittoresques de la vallée de la Mayenne : placée sur un promontoire dans l'axe d'un tronçon rectiligne de la rivière, elle bénéficie d'un panorama imprenable. L'effet est tout aussi spectaculaire depuis le fond de vallée, d'où la silhouette de l'édifice se découpe au sommet de son promontoire fait d'un entremêlement de rochers et de végétation. Cette mise en scène tout à fait théâtrale en fait l'une des demeures des bords de Mayenne qui s'imposent le plus dans le paysage.

Construite à l'aplomb d'un affleurement rocheux, la maison est orientée au nord, afin d'offrir au regard une vaste perspective sur la Mayenne. Par contraste avec un environnement naturel chaotique et vertigineux, l'architecture se veut simple, rigoureuse et élégante. C'est un bâtiment de plan rectangulaire, en moellons enduits, couvert d'une toiture à longs pans et à croupes brisés en ardoise et en zinc pour la partie supérieure. Les angles de la façade nord, en très léger décrochement, présentent des toits distincts simulant des pavillons, conférant à la silhouette donnant sur la vallée des allures trompeuses de château.

L'élévation présente quatre niveaux : soubassement, rez-de-chaussée, étage carré et étage de comble. Les façades nord et sud, parfaitement symétriques, présentent chacune cinq travées. Les murs sont en moellons enduits, tandis que la pierre de taille est réservée aux décors soulignant l'architecture : granite pour le niveau soubassement, tuffeau pour les niveaux supérieurs. On observe ainsi des chaînages d'angles et des encadrements de baies harpés à bossages, des bandeaux et une corniche moulurée. Les ouvertures sont en arc segmentaire ; la porte sud est accessible par un escalier qui se divise en deux volées convexes à mi-hauteur, orné de garde-corps en ferronnerie à décors géométriques et de pommes de pin ; la porte nord est quand à elle desservie par un petit escalier droit. Le dessin des lucarnes du comble est inhabituel, avec un encadrement en bossages, un contour finement ciselé et des épis en amortissement. Les hautes souches de cheminées qui couronnent les toits sont en brique et pierre.

La distribution intérieure est entièrement commandée par la vue sur la vallée : les salons de réception et les chambres donnent ainsi au nord. Les distributions, vestibule, escalier, couloirs, sont placés côté sud. Décentré et sans ostentation, l'escalier est placé sur la gauche du vestibule ; il est en bois et à volées droites. D'après un témoignage écrit : "la décoration intérieure était de style Napoléon III [...]. On a pu le découvrir grâce à des restes de tentures, surabondantes à l'époque, des stores extérieurs en bois léger et des stores intérieurs en lin brodé, des rideaux épais doublés dont certains étaient remarquables par leurs motifs et leurs teintes. Les tapisseries étaient chargées et sombres avec des frises et des baquettes sculptées (par exemple le papier original de la salle à manger était couleur prune avec des losanges dorés tandis que le grand salon était de couleur vieux rose avec des tentures et des meubles recouverts du même tissu couleur rouge sang. L'ensemble du mobilier était noir ou marron foncé [...]. A l'exception de la salle à manger et du grand salon dont les parquets en châtaigner sont joliment arrangés, tous les autres sols étaient recouverts de tapis de corde afin d'atténuer le bruit. Dans les chambres, tous les lits étaient enveloppés de baldaquins dont le tissu rappelait celui des meubles et parfois des murs".

A proximité de la demeure, orientées à l'est, les écuries-remises prennent la forme de deux vaisseaux parallèles reliés par un bâtiment transversal à deux lucarnes gerbières ; une tour carrée couverte d'un toit pentu est accolée au nord. Les ouvertures sont cintrées et pourvues d'encadrements en brique et pierre ; les pignons couverts sont ajourés d'oculi. Une tour carrée est accolée au nord. Le jardin potager clos de murs se trouve à l'arrière. Le portail de la propriété, à deux piliers surmontés de vases en fonte, est placé au-devant d'une mare artificielle. Des bâtiments aujourd'hui ruinés, correspondant à l'ancienne ferme, peut-être à l'ancien manoir pour certains d'entre eux, sont disposés autour.

La terrasse devant la façade nord de la demeure est sécurisée par un garde-corps en brique, dont on retrouve le motif devant les communs. Aménagé en amphithéâtre dans le creux du méandre de la Mayenne, le parc s'allonge sur environ un kilomètre. Un chemin est aménagé sur la crête du coteau pour profiter de différents points de vue sur la vallée ; il était longé par une barrière aujourd'hui disparue. Des sentiers abrupts permettaient de rejoindre des fabriques construites sur les rochers : une gloriette disparue en contrebas de la maison et un kiosque toujours visible au nord du parc. On y trouve également un calvaire monté sur une rocaille artificielle.

## Éléments descriptifs

Matériau(x) du gros-oeuvre, mise en oeuvre et revêtement : pierre, moellon, enduit

Matériau(x) de couverture : ardoise, zinc en couverture

Étage(s) ou vaisseau(x) : sous-sol, rez-de-chaussée surélevé, 1 étage carré, étage de comble

Couvrements : charpente en bois apparente

Élévations extérieures : élévation ordonnancée, élévation à travées

Type(s) de couverture : toit à longs pans brisés, croupe brisée ; toit en pavillon

Escaliers : escalier de distribution extérieur : escalier symétrique, en maçonnerie ; escalier intérieur : escalier tournant à retours, en charpente

## Typologies et état de conservation

État de conservation : bon état

## Décor

Techniques : ferronnerie

Représentations : ornement végétal, pomme de pin ; ornement géométrique

Précision sur les représentations :

Garde-corps de l'escalier extérieur à motifs géométriques et pommes de pin.

## Statut, intérêt et protection

Statut de la propriété : propriété d'une personne privée

## Références documentaires

### Documents d'archive

- Archives départementales de la Mayenne ; 3 E 1/730. **Aveu du lieu de l'Enguecherie rendu au seigneur de la Roche d'Origné, 1669.**
- Archives départementales de la Mayenne ; 3 E 30/339. **Partage des biens de la succession d'Etienne Dubois-Fresney, incluant le domaine de la Roche à Origné, 29 décembre 1893.**
- Archives départementales de la Mayenne ; 109 J 105. **Procédure entre le fermier et les coseigneurs de la Roche d'Origné, 1643.**
- Archives départementales de la Mayenne ; 1 J 522. **Plaids et remembrances de la seigneurie de la Roche d'Origné, 1513-1524.**
- Archives départementales de la Mayenne ; MS 80/24-7. **Monographie communale d'Origné, par l'instituteur, 1899.**
- Archives départementales de la Mayenne ; 3 P 295, 553, 1678. **Matrices cadastrales, registres des augmentations et diminutions de construction de la commune d'Origné, XIXe-XXe siècles.**
- Archives départementales de la Mayenne ; 222 Q 209. **Achat de la métairie du logis de la Roche à Origné par Etienne Dubois-Fresney, 21 janvier 1859.**
- Archives départementales de la Mayenne ; 222 Q 269. **Achat de la métairie de la Roche et du moulin de Sée à Origné par Etienne Dubois-Fresney, 23 janvier 1859.**
- Archives privées. **Historiques de la famille Dubois-Fresney et de la demeure de la Roche.**

### Documents figurés

- **Portrait de Jacques Dubois-Fresney, 1914.** (Archives départementales de la Mayenne : 4 Fi 54).
- **Collection de cartes postales anciennes des communes de la Mayenne.** (Archives départementales de la Mayenne ; 5 Fi).
- Archives départementales de la Mayenne ; 3 P 2765. Plan cadastral napoléonien d'Origné, 1865.
- Archives privées. **Photographie du kiosque de la Roche d'Origné, début du XXe siècle.**

## Bibliographie

- ABRAHAM, Tancrède. **Château-Gontier et ses environs : trente eaux-fortes**. Château-Gontier : Bézier, 1872.  
p. 104
- ANGOT, Alphonse (abbé). **Dictionnaire historique, topographique et biographique de la Mayenne**. Laval : Goupil, 1902.
- ANGOT, Alphonse. **La Mayenne : sites, monuments et souvenirs du département**.
- CHAUSSIS, Gilbert. **La Mayenne de village en village**. Laval : Siloë, 1984-1988.  
t. 4, p. 148-149
- **Communauté de communes du pays de Château-Gontier. Focus sur Origné**.  
Communauté de communes du pays de Château-Gontier. **Focus sur Origné**.
- **Le patrimoine des communes de la Mayenne**. Paris : Éditions Flohic, 2002.

## Multimedia

- Site internet : <https://www.duboyfresney.fr/> [consult. 1/04/2022].

## Illustrations



La Roche sur le cadastre napoléonien de 1865.  
Repro. Allison Haugmard  
IVR52\_20225300221NUCA

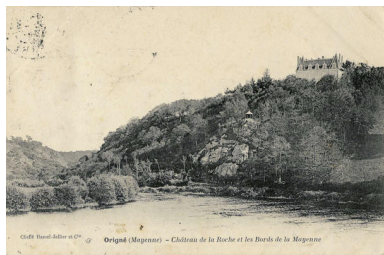


Le site de la Roche dessiné par Tancrède Abraham dans la 2e moitié du XIXe siècle.  
Repro. Morgane Acou-Le Noan, Autr. Tancrède Abraham  
IVR52\_20215300520NUCA



Le site de la Roche, carte postale du début du XXe siècle.  
Repro. Morgane Acou-Le Noan  
IVR52\_20215300136NUCA

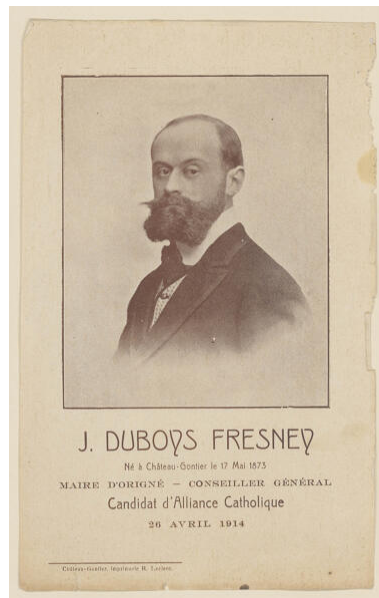




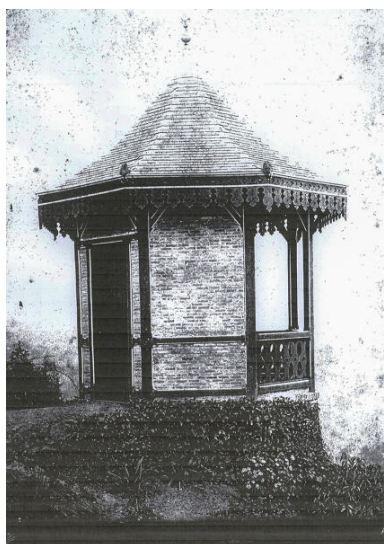
Le site de la Roche, carte postale du début du XXe siècle.  
Repro. Morgane Acou-Le Noan  
IVR52\_20215300137NUCA



La demeure de la Roche, carte postale du début du XXe siècle.  
Repro. Morgane Acou-Le Noan  
IVR52\_20215300135NUCA



Un portrait de Jacques Duboys-Fresney, 1914.  
Repro. Allison Haugmard  
IVR52\_20225300888NUCA



Le kiosque dans son état initial, photographie ancienne.  
Repro. Pierre-Bernard Fourny  
IVR52\_20225300626NUCA



Une vue aérienne du site de la Roche.  
Phot. Pierre-Bernard Fourny  
IVR52\_20235300201NUCA



Une vue aérienne du site de la Roche.  
Phot. Pierre-Bernard Fourny  
IVR52\_20235300197NUCA



Une vue aérienne du site de la Roche.  
Phot. Pierre-Bernard Fourny  
IVR52\_20235300198NUCA

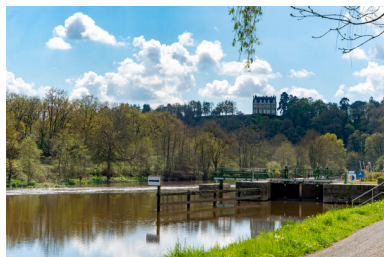


Une vue aérienne du site de la Roche.  
Phot. Pierre-Bernard Fourny  
IVR52\_20235300199NUCA

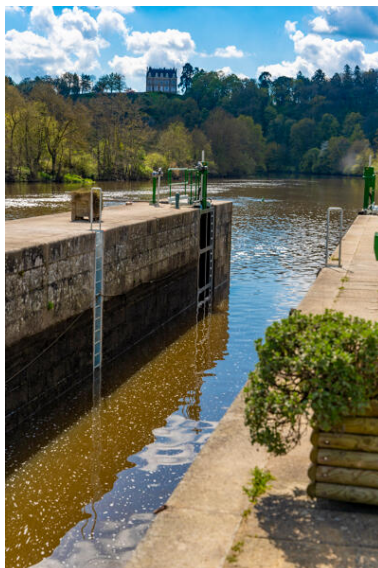


Une vue aérienne du site de la Roche.  
Phot. Pierre-Bernard Fourny  
IVR52\_20235300200NUCA





La Roche depuis  
l'écluse de la Benâtre.  
Phot. Pierre-Bernard Fourny  
IVR52\_20225300437NUCA



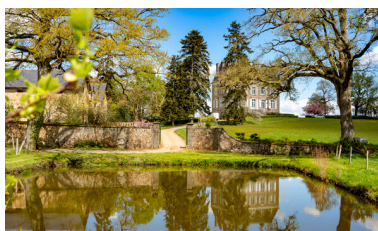
La Roche depuis  
l'écluse de la Benâtre.  
Phot. Pierre-Bernard Fourny  
IVR52\_20225300438NUCA



Le château depuis la vallée.  
Phot. Pierre-Bernard Fourny  
IVR52\_20235300212NUCA



Le château depuis la vallée.  
Phot. Pierre-Bernard Fourny  
IVR52\_20235300213NUCA



Les bâtiments se  
reflétant dans la mare.  
Phot. Pierre-Bernard Fourny  
IVR52\_20225300448NUCA



La demeure se reflétant dans la mare.  
Phot. Pierre-Bernard Fourny  
IVR52\_20225300449NUCA





Une vue d'ensemble,  
demeure et communs.  
Phot. Pierre-Bernard Fourny  
IVR52\_20225300444NUCA



La demeure côté sud.  
Phot. Pierre-Bernard Fourny  
IVR52\_20225300447NUCA



La demeure côté sud.  
Phot. Pierre-Bernard Fourny  
IVR52\_20225300450NUCA



La demeure côté sud.  
Phot. Pierre-Bernard Fourny  
IVR52\_20225300446NUCA



La demeure côté sud.  
Phot. Pierre-Bernard Fourny  
IVR52\_20225300453NUCA



La façade sud.  
Phot. Pierre-Bernard Fourny  
IVR52\_20225300452NUCA



La façade latérale est.  
Phot. Pierre-Bernard Fourny  
IVR52\_20225300458NUCA



La façade nord vers la Mayenne.  
Phot. Pierre-Bernard Fourny  
IVR52\_20225300459NUCA

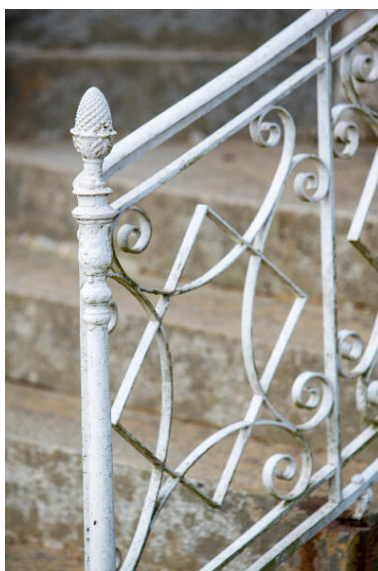


La façade latérale ouest.  
Phot. Pierre-Bernard Fourny  
IVR52\_20225300469NUCA





Le perron.  
Phot. Pierre-Bernard Fourny  
IVR52\_20225300455NUCA



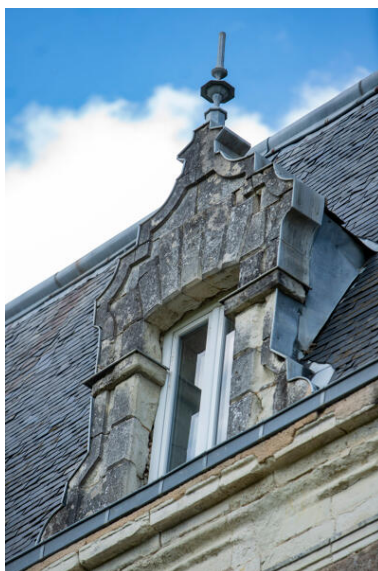
Un détail du perron.  
Phot. Pierre-Bernard Fourny  
IVR52\_20225300462NUCA



Une fenêtre de la demeure.  
Phot. Pierre-Bernard Fourny  
IVR52\_20225300456NUCA



Une lucarne.  
Phot. Pierre-Bernard Fourny  
IVR52\_20225300461NUCA



Une lucarne.  
Phot. Pierre-Bernard Fourny  
IVR52\_20225300460NUCA



Les communs.  
Phot. Pierre-Bernard Fourny  
IVR52\_20225300445NUCA



Les communs.  
Phot. Pierre-Bernard Fourny  
IVR52\_20225300454NUCA



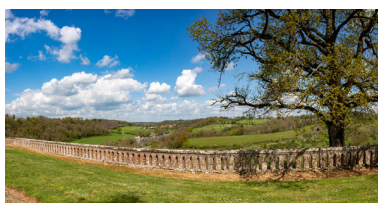
La tour des communs.  
Phot. Pierre-Bernard Fourny  
IVR52\_20225300470NUCA



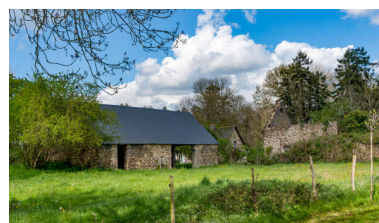
Le portail.  
Phot. Pierre-Bernard Fourny  
IVR52\_20225300443NUCA



Le portail.  
Phot. Pierre-Bernard Fourny  
IVR52\_20225300451NUCA



La terrasse donnant sur la Mayenne.  
Phot. Pierre-Bernard Fourny  
IVR52\_20225300457NUCA

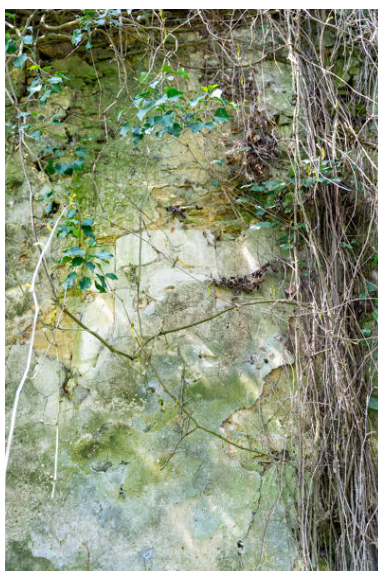


Les anciennes  
dépendances de la ferme.  
Phot. Pierre-Bernard Fourny  
IVR52\_20225300442NUCA





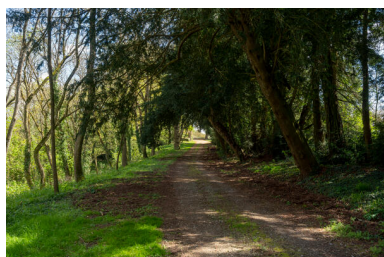
Les vestiges de l'ancien manoir.  
Phot. Pierre-Bernard Fourny  
IVR52\_20225300466NUCA



Une baie à accolade  
murée de l'ancien manoir.  
Phot. Pierre-Bernard Fourny  
IVR52\_20225300467NUCA



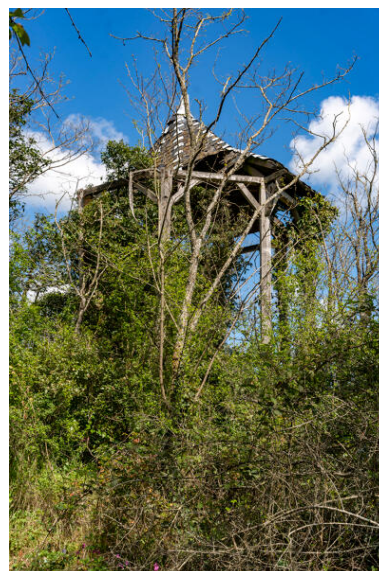
L'enclos et les communs.  
Phot. Pierre-Bernard Fourny  
IVR52\_20225300441NUCA



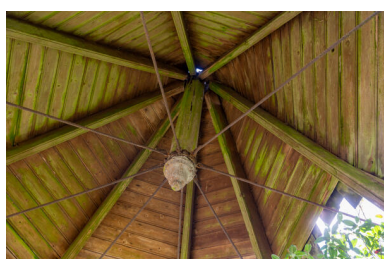
L'allée principale du parc.  
Phot. Pierre-Bernard Fourny  
IVR52\_20225300468NUCA



Le calvaire.  
Phot. Pierre-Bernard Fourny  
IVR52\_20225300463NUCA



Les vestiges du kiosque.  
Phot. Pierre-Bernard Fourny  
IVR52\_20225300464NUCA



Un détail de la charpente du kiosque.  
Phot. Pierre-Bernard Fourny  
IVR52\_20225300465NUCA

## Dossiers liés

### Dossiers de synthèse :

Les résidences de plaisance de l'aire d'étude "rivière Mayenne" (IA53004256)



**Oeuvre(s) contenue(s) :**

Auteur(s) du dossier : Pierrick Barreau

Copyright(s) : (c) Conseil départemental de la Mayenne ; (c) Région Pays de la Loire - Inventaire général



La Roche sur le cadastre napoléonien de 1865.

IVR52\_20225300221NUCA

Auteur de l'illustration (reproduction) : Allison Haugmard

Date de prise de vue : 2022

(c) Archives départementales de la Mayenne  
communication libre, reproduction soumise à autorisation



Le site de la Roche dessiné par Tancrede Abraham dans la 2e moitié du XIXe siècle.

Référence du document reproduit :

- ABRAHAM, Tancrede. **Château-Gontier et ses environs : trente eaux-fortes**. Château-Gontier : Bézier, 1872.

IVR52\_20215300520NUCA

Auteur de l'illustration (reproduction) : Morgane Acou-Le Noan

Auteur du document reproduit : Tancrede Abraham

Date de prise de vue : 2021

(c) Archives départementales de la Mayenne  
communication libre, reproduction soumise à autorisation





Le site de la Roche, carte postale du début du XXe siècle.

IVR52\_20215300136NUCA

Auteur de l'illustration (reproduction) : Morgane Acou-Le Noan

Date de prise de vue : 2021

(c) Archives départementales de la Mayenne  
communication libre, reproduction soumise à autorisation



Le site de la Roche, carte postale du début du XXe siècle.

IVR52\_20215300137NUCA

Auteur de l'illustration (reproduction) : Morgane Acou-Le Noan

Date de prise de vue : 2021

(c) Archives départementales de la Mayenne  
communication libre, reproduction soumise à autorisation



La demeure de la Roche, carte postale du début du XXe siècle.

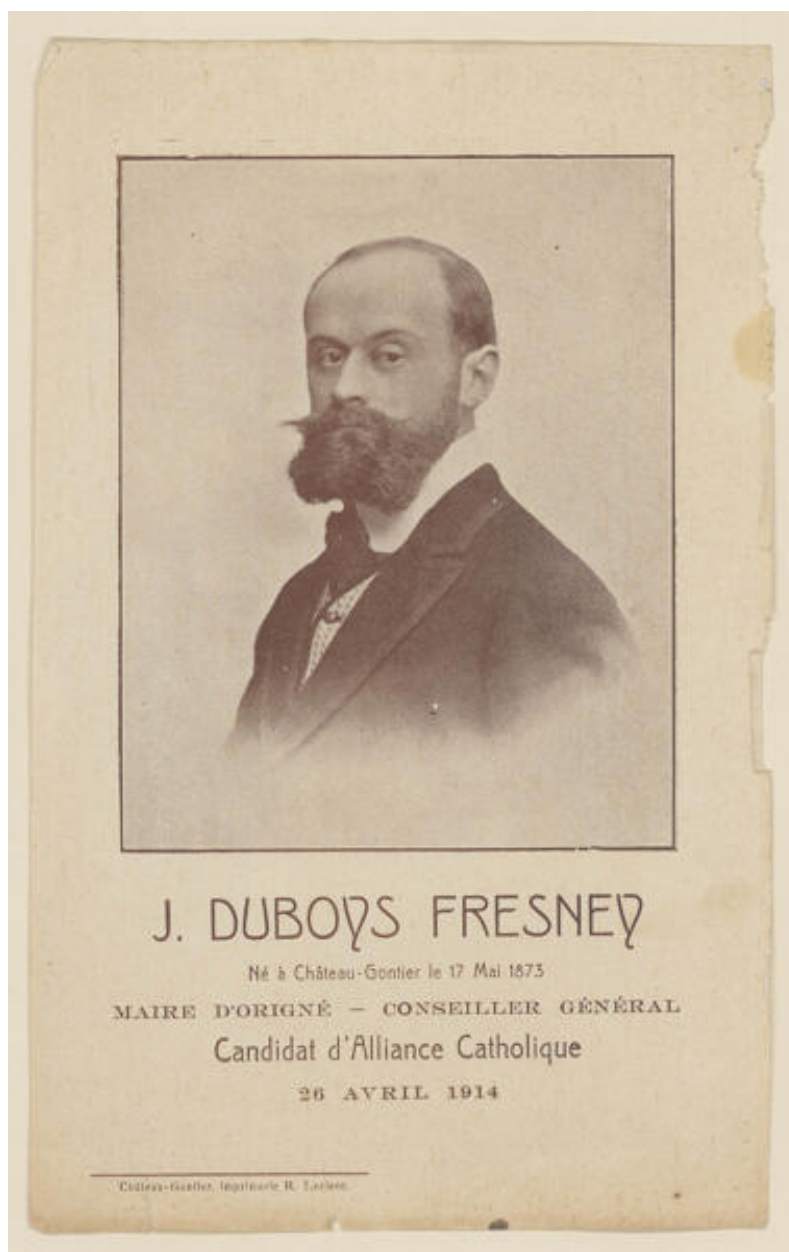
IVR52\_20215300135NUCA

Auteur de l'illustration (reproduction) : Morgane Acou-Le Noan

Date de prise de vue : 2021

(c) Archives départementales de la Mayenne  
communication libre, reproduction soumise à autorisation





Un portrait de Jacques Duboys-Fresney, 1914.

Référence du document reproduit :

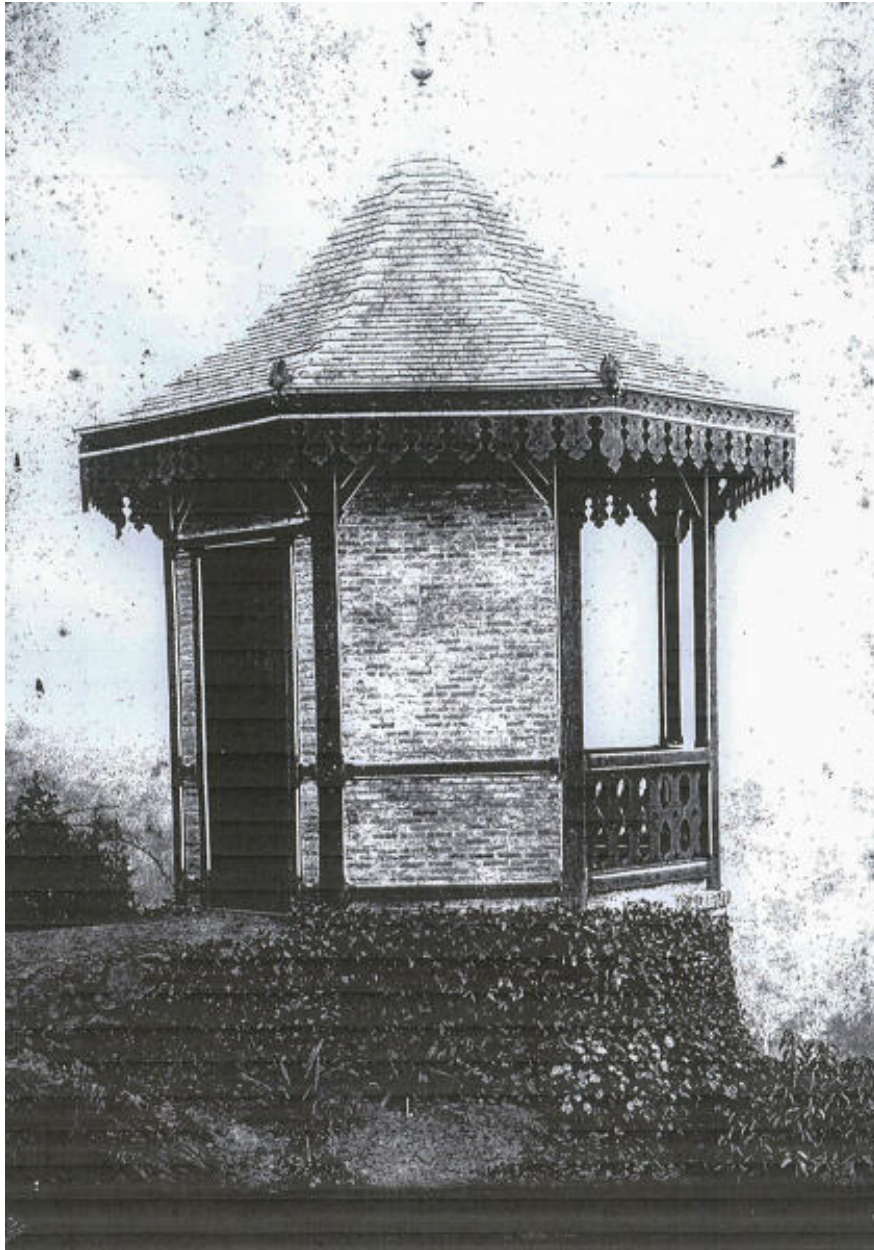
- **Portrait de Jacques Duboys-Fresney, 1914.** (Archives départementales de la Mayenne : 4 Fi 54).

IVR52\_20225300888NUCA

Auteur de l'illustration (reproduction) : Allison Haugmard

Date de prise de vue : 2022

(c) Archives départementales de la Mayenne  
communication libre, reproduction soumise à autorisation



Le kiosque dans son état initial, photographie ancienne.

IVR52\_20225300626NUCA

Auteur de l'illustration (reproduction) : Pierre-Bernard Fourny

Date de prise de vue : 2022

(c) Région Pays de la Loire - Inventaire général  
communication libre, reproduction soumise à autorisation



Une vue aérienne du site de la Roche.

IVR52\_20235300201NUCA

Auteur de l'illustration : Pierre-Bernard Fourny

Date de prise de vue : 2023

(c) Région Pays de la Loire - Inventaire général  
communication libre, reproduction soumise à autorisation





Une vue aérienne du site de la Roche.

IVR52\_20235300197NUCA

Auteur de l'illustration : Pierre-Bernard Fourny

Date de prise de vue : 2023

(c) Région Pays de la Loire - Inventaire général  
communication libre, reproduction soumise à autorisation



Une vue aérienne du site de la Roche.

IVR52\_20235300198NUCA

Auteur de l'illustration : Pierre-Bernard Fourny

Date de prise de vue : 2023

(c) Région Pays de la Loire - Inventaire général  
communication libre, reproduction soumise à autorisation



Une vue aérienne du site de la Roche.

IVR52\_20235300199NUCA

Auteur de l'illustration : Pierre-Bernard Fourny

Date de prise de vue : 2023

(c) Région Pays de la Loire - Inventaire général  
communication libre, reproduction soumise à autorisation





Une vue aérienne du site de la Roche.

IVR52\_20235300200NUCA

Auteur de l'illustration : Pierre-Bernard Fourny

Date de prise de vue : 2023

(c) Région Pays de la Loire - Inventaire général  
communication libre, reproduction soumise à autorisation



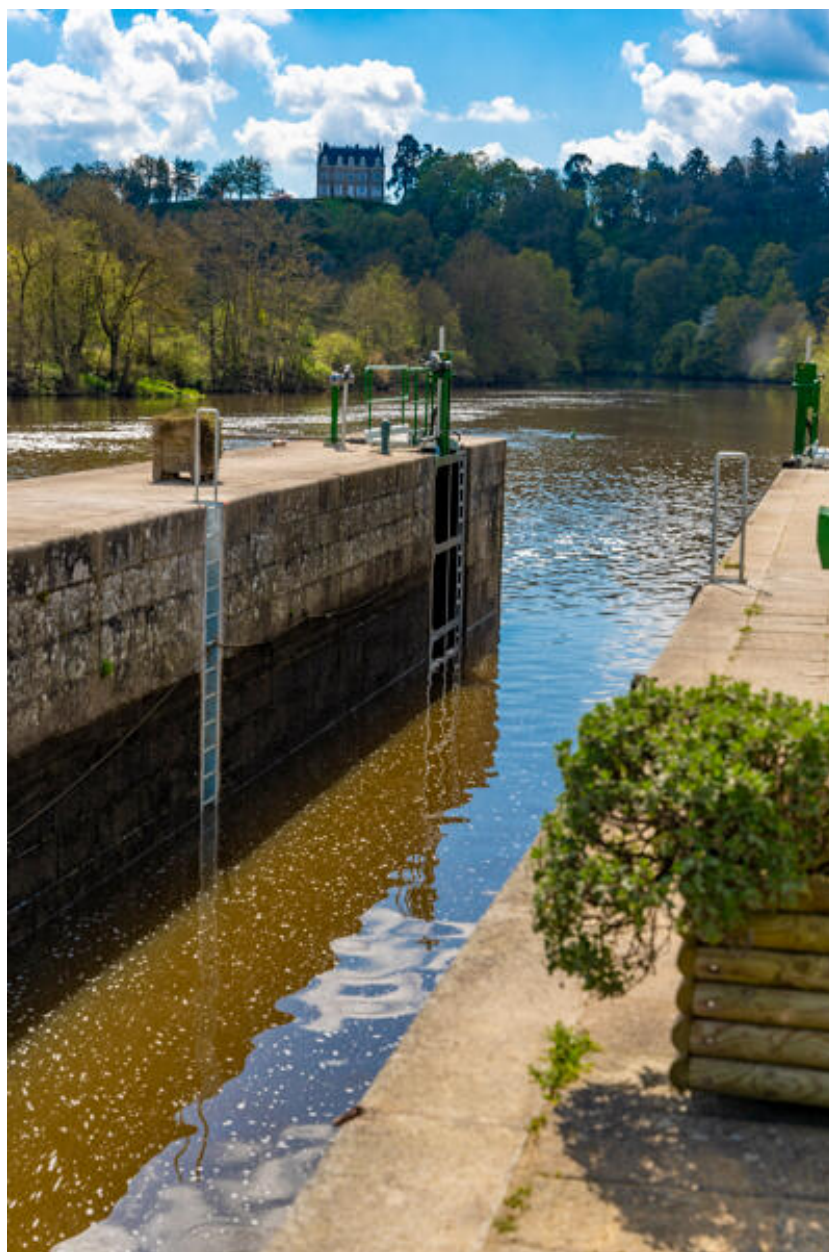
La Roche depuis l'écluse de la Benâtre.

IVR52\_20225300437NUCA

Auteur de l'illustration : Pierre-Bernard Fourny

Date de prise de vue : 2022

(c) Région Pays de la Loire - Inventaire général  
communication libre, reproduction soumise à autorisation



La Roche depuis l'écluse de la Benâtre.

IVR52\_20225300438NUCA

Auteur de l'illustration : Pierre-Bernard Fourny

Date de prise de vue : 2022

(c) Région Pays de la Loire - Inventaire général  
communication libre, reproduction soumise à autorisation





Le château depuis la vallée.

IVR52\_20235300212NUCA

Auteur de l'illustration : Pierre-Bernard Fourny

Date de prise de vue : 2023

(c) Région Pays de la Loire - Inventaire général  
communication libre, reproduction soumise à autorisation



Le château depuis la vallée.

IVR52\_20235300213NUCA

Auteur de l'illustration : Pierre-Bernard Fourny

Date de prise de vue : 2023

(c) Région Pays de la Loire - Inventaire général  
communication libre, reproduction soumise à autorisation



Les bâtiments se reflétant dans la mare.

IVR52\_20225300448NUCA

Auteur de l'illustration : Pierre-Bernard Fourny

Date de prise de vue : 2022

(c) Région Pays de la Loire - Inventaire général  
communication libre, reproduction soumise à autorisation





La demeure se reflétant dans la mare.

IVR52\_20225300449NUCA

Auteur de l'illustration : Pierre-Bernard Fourny

Date de prise de vue : 2022

(c) Région Pays de la Loire - Inventaire général  
communication libre, reproduction soumise à autorisation



Une vue d'ensemble, demeure et communs.

IVR52\_20225300444NUCA

Auteur de l'illustration : Pierre-Bernard Fourny

Date de prise de vue : 2022

(c) Région Pays de la Loire - Inventaire général  
communication libre, reproduction soumise à autorisation





La demeure côté sud.

IVR52\_20225300447NUCA

Auteur de l'illustration : Pierre-Bernard Fourny

Date de prise de vue : 2022

(c) Région Pays de la Loire - Inventaire général  
communication libre, reproduction soumise à autorisation





La demeure côté sud.

IVR52\_20225300450NUCA

Auteur de l'illustration : Pierre-Bernard Fourny

Date de prise de vue : 2022

(c) Région Pays de la Loire - Inventaire général  
communication libre, reproduction soumise à autorisation



La demeure côté sud.

IVR52\_20225300446NUCA

Auteur de l'illustration : Pierre-Bernard Fourny

Date de prise de vue : 2022

(c) Région Pays de la Loire - Inventaire général  
communication libre, reproduction soumise à autorisation





La demeure côté sud.

IVR52\_20225300453NUCA

Auteur de l'illustration : Pierre-Bernard Fourny

Date de prise de vue : 2022

(c) Région Pays de la Loire - Inventaire général  
communication libre, reproduction soumise à autorisation





La façade sud.

IVR52\_20225300452NUCA

Auteur de l'illustration : Pierre-Bernard Fourny

Date de prise de vue : 2022

(c) Région Pays de la Loire - Inventaire général  
communication libre, reproduction soumise à autorisation



La façade latérale est.

IVR52\_20225300458NUCA

Auteur de l'illustration : Pierre-Bernard Fourny

Date de prise de vue : 2022

(c) Région Pays de la Loire - Inventaire général  
communication libre, reproduction soumise à autorisation





La façade nord vers la Mayenne.

IVR52\_20225300459NUCA

Auteur de l'illustration : Pierre-Bernard Fourny

Date de prise de vue : 2022

(c) Région Pays de la Loire - Inventaire général  
communication libre, reproduction soumise à autorisation





La façade latérale ouest.

IVR52\_20225300469NUCA

Auteur de l'illustration : Pierre-Bernard Fourny

Date de prise de vue : 2022

(c) Région Pays de la Loire - Inventaire général  
communication libre, reproduction soumise à autorisation



Le perron.

IVR52\_20225300455NUCA

Auteur de l'illustration : Pierre-Bernard Fourny

Date de prise de vue : 2022

(c) Région Pays de la Loire - Inventaire général  
communication libre, reproduction soumise à autorisation





Un détail du perron.

IVR52\_20225300462NUCA

Auteur de l'illustration : Pierre-Bernard Fourny

Date de prise de vue : 2022

(c) Région Pays de la Loire - Inventaire général  
communication libre, reproduction soumise à autorisation





Une fenêtre de la demeure.

IVR52\_20225300456NUCA

Auteur de l'illustration : Pierre-Bernard Fourny

Date de prise de vue : 2022

(c) Région Pays de la Loire - Inventaire général  
communication libre, reproduction soumise à autorisation



Une lucarne.

IVR52\_20225300461NUCA

Auteur de l'illustration : Pierre-Bernard Fourny

Date de prise de vue : 2022

(c) Région Pays de la Loire - Inventaire général  
communication libre, reproduction soumise à autorisation





Une lucarne.

IVR52\_20225300460NUCA

Auteur de l'illustration : Pierre-Bernard Fourny

Date de prise de vue : 2022

(c) Région Pays de la Loire - Inventaire général  
communication libre, reproduction soumise à autorisation





Les communs.

IVR52\_20225300445NUCA

Auteur de l'illustration : Pierre-Bernard Fourny

Date de prise de vue : 2022

(c) Région Pays de la Loire - Inventaire général  
communication libre, reproduction soumise à autorisation



Les communs.

IVR52\_20225300454NUCA

Auteur de l'illustration : Pierre-Bernard Fourny

Date de prise de vue : 2022

(c) Région Pays de la Loire - Inventaire général  
communication libre, reproduction soumise à autorisation



La tour des communs.

IVR52\_20225300470NUCA

Auteur de l'illustration : Pierre-Bernard Fourny

Date de prise de vue : 2022

(c) Région Pays de la Loire - Inventaire général  
communication libre, reproduction soumise à autorisation





Le portail.

IVR52\_20225300443NUCA

Auteur de l'illustration : Pierre-Bernard Fourny

Date de prise de vue : 2022

(c) Région Pays de la Loire - Inventaire général  
communication libre, reproduction soumise à autorisation



Le portail.

IVR52\_20225300451NUCA

Auteur de l'illustration : Pierre-Bernard Fourny

Date de prise de vue : 2022

(c) Région Pays de la Loire - Inventaire général  
communication libre, reproduction soumise à autorisation





La terrasse donnant sur la Mayenne.

IVR52\_20225300457NUCA

Auteur de l'illustration : Pierre-Bernard Fourny

Date de prise de vue : 2022

(c) Région Pays de la Loire - Inventaire général  
communication libre, reproduction soumise à autorisation



Les anciennes dépendances de la ferme.

IVR52\_20225300442NUCA

Auteur de l'illustration : Pierre-Bernard Fourny

Date de prise de vue : 2022

(c) Région Pays de la Loire - Inventaire général  
communication libre, reproduction soumise à autorisation





Les vestiges de l'ancien manoir.

IVR52\_20225300466NUCA

Auteur de l'illustration : Pierre-Bernard Fourny

Date de prise de vue : 2022

(c) Région Pays de la Loire - Inventaire général  
communication libre, reproduction soumise à autorisation



Une baie à accolade murée de l'ancien manoir.

IVR52\_20225300467NUCA

Auteur de l'illustration : Pierre-Bernard Fourny

Date de prise de vue : 2022

(c) Région Pays de la Loire - Inventaire général  
communication libre, reproduction soumise à autorisation





L'enclos et les communs.

IVR52\_20225300441NUCA

Auteur de l'illustration : Pierre-Bernard Fourny

Date de prise de vue : 2022

(c) Région Pays de la Loire - Inventaire général  
communication libre, reproduction soumise à autorisation



L'allée principale du parc.

IVR52\_20225300468NUCA

Auteur de l'illustration : Pierre-Bernard Fourny

Date de prise de vue : 2022

(c) Région Pays de la Loire - Inventaire général  
communication libre, reproduction soumise à autorisation





Le calvaire.

IVR52\_20225300463NUCA

Auteur de l'illustration : Pierre-Bernard Fourny

Date de prise de vue : 2022

(c) Région Pays de la Loire - Inventaire général  
communication libre, reproduction soumise à autorisation



Les vestiges du kiosque.

IVR52\_20225300464NUCA

Auteur de l'illustration : Pierre-Bernard Fourny

Date de prise de vue : 2022

(c) Région Pays de la Loire - Inventaire général  
communication libre, reproduction soumise à autorisation





Un détail de la charpente du kiosque.

IVR52\_20225300465NUCA

Auteur de l'illustration : Pierre-Bernard Fourny

Date de prise de vue : 2022

(c) Région Pays de la Loire - Inventaire général  
communication libre, reproduction soumise à autorisation