

Pays de la Loire, Maine-et-Loire
Montsoreau
6 rue André-Obey

Maison, 6 rue André-Obey, Montsoreau

Références du dossier

Numéro de dossier : IA49009674
Date de l'enquête initiale : 2010
Date(s) de rédaction : 2010
Cadre de l'étude : inventaire topographique
Degré d'étude : étudié

Désignation

Dénomination : maison
Parties constituantes non étudiées : abri troglodytique, jardin d'agrément

Compléments de localisation

Milieu d'implantation : en village
Références cadastrales : 1813, B2, 714 ; 2011, B, 291

Historique

Une première occupation de ce site semble avoir été troglodytique et la maison est en partie construite au-devant d'anciennes cavités habitées au moins aux XVe et XVIe siècles.

C'est, semble-t-il, au XVIIe siècle que le bâtiment principal, probablement réalisé en deux temps, vient se greffer devant ces caves, dès lors utilisées sans doute comme simples dépendances. La maison est ensuite reprise ponctuellement au XIXe siècle et au début du XXe siècle, avec réfection de plusieurs des baies. Au cours du XXe siècle, elle devient propriété d'André Obey (1892-1975), écrivain dramaturge et homme de théâtre qui y décède après avoir connu la célébrité dans l'Entre-deux-guerres et jusque dans les années 1960. La maison connaît ensuite d'importants travaux en 2012-2014 (restauration, réemplois, transformations, modernisation).

Période(s) principale(s) : 15e siècle, 16e siècle, 17e siècle
Période(s) secondaire(s) : 19e siècle, 20e siècle, 1er quart 21e siècle

Description

Construite en partie haute du coteau, cette maison est située en limite de village, en bordure même du plateau viticole. Elle occupe un site remarquable, qui domine le centre de Montsoreau et la vallée de la Loire, vers lesquels elle est tout entière tournée, disposant, par sa verticalité, d'un panorama remarquable.

Cette maison s'adosse au coteau en partie basse et vient se superposer ici à un habitat troglodytique plus ancien, composé notamment de plusieurs salles dont deux à cheminée. L'une de ces cheminées relève d'une typologie de la seconde moitié du XVe siècle, l'autre du XVIe siècle.

Au devant de ces abris, probablement pour les inclure dans les dépendances de cette nouvelle demeure, est édifié un portique sur arcades en anse-de-panier, qui fut un temps fermé de cloisons légères, formant le premier étage de soubassement de la maison. Il semble que la construction se soit faite en deux temps, avec construction d'une maison à flanc de coteau, puis remaniement de la partie ouest de celle-ci en un gros pavillon.

Au-dessus du portique, la partie orientale se compose d'un second étage de soubassement et d'un comble à haut surcroît couvert d'un toit à longs pans et à croupe. Ce comble prend le jour par une lucarne à fronton-pignon curviligne, en façade principale ; il est difficile d'établir s'il fut accessible dès l'origine depuis le jardin, par un petit degré, car ce côté-ci fut plusieurs fois transformé en partie haute et, depuis des travaux, une partie du coteau a été excavé, abaissant le niveau de la terrasse rocheuse et transformant encore la nature de ces étages. Cette aile orientale de la maison présente une façade

principale, au nord, construite en moyen appareil de tuffeau, mais sa façade orientale, latérale, est en pan-de-bois, d'une mise en œuvre simple avec sablières, poteaux et décharges. Les fenêtres ont toutes été remaniées.

Le pavillon, à l'ouest, multiplie les niveaux et, pour une largeur assez réduite (une seule travée), présente une nette verticalité : il compte un étage de soubassement, un rez-de-chaussée surélevé, un étage-carré et un comble à surcroît. Le toit, en pavillon, est couvert d'ardoises comme l'ensemble du bâtiment ; il est encadré de deux hautes souches de cheminées. Cette aile est flanquée, en partie postérieure, d'un petit corps hors-œuvre, attesté au début du XIXe siècle (plan cadastral de 1813), mais qui semble avoir été repris et agrandi au XIXe siècle ; il abrite un escalier tournant en charpente avec balustres en bois tourné (du XVIIe ou XVIIIe siècle). Le soubassement est constitué d'un flanquement construit au-devant du portique et présentant un fruit assez fort. L'accès au rez-de-chaussée surélevé se fait par un escalier extérieur couvert d'un auvent (récemment raccourci). Le rez-de-chaussée surélevé et l'étage-carré disposent de points de vue sur le paysage de Loire par une grande croisée nord et une demi-croisée est (dans la profondeur du ressaut) ; au rez-de-chaussée surélevé, une demi-croisée supplémentaire a été percée en façade ouest lors des récents travaux, occasionnant la suppression de la moitié de l'auvent charpenté du XVIIe ou du XVIIIe siècle. Le comble est éclairé d'une lucarne à fronton-pignon curviligne. Là encore, on note une différence entre les maçonneries, avec moyen appareil de tuffeau en façade principale et moellons enduits pour les autres façades. Le pavillon compte une pièce principale par étage. Certaines des baies du pavillon semblent avoir été reprises au XIXe siècle, mais elles conservent leur silhouette de croisée ou demi-croisée du XVIIe siècle, avec menuiseries à traverses, profilées en rouleau avec assemblage en dé. Lors des travaux récents, une cheminée du XVIIe siècle en réemplois a été réinsérée à l'étage-carré.

La cour, au-devant de la maison, est fermée d'un mur doté aujourd'hui d'un large portail principal implanté au XIXe siècle en biais pour faciliter la manœuvre des véhicules accédant à la propriété. Toutefois, le mur présente aussi deux portes à deux vantaux plus anciennes, encadrées de piédroits à bossages en table qui pourraient remonter au XVIIe siècle : l'une (toujours en service) ouvre vers le gros pavillon, l'autre (obturée) donnait vers une petite dépendance (détruite, mais attestée sur le plan de 1813) qui flanquait le mur oriental.

Eléments descriptifs

Matériau(x) du gros-œuvre, mise en œuvre et revêtement : moellon ; moyen appareil

Matériau(x) de couverture : ardoise

Étage(s) ou vaisseau(x) : étage de soubassement, 2 étages de soubassement, rez-de-chaussée surélevé, 1 étage carré, comble à surcroît

Type(s) de couverture : toit à longs pans ; toit en pavillon ; croupe

Escaliers : escalier intérieur : escalier tournant à retours, en charpente

Statut, intérêt et protection

Statut de la propriété : propriété privée

Présentation

Cette maison compte parmi les plus élégantes de Montsoreau, dont elle domine le bourg pour disposer de l'une des plus belles vues sur la vallée de la Loire.

Édifié sur un site d'habitat troglodytique, cet ensemble témoigne du passage sur un même site d'une habitation troglodytique à une maison. Elle connut ainsi de nombreux remaniements, mais conserve des éléments notables de chacune de ses périodes d'occupation, depuis le XVe siècle. Son allure actuelle relève toutefois principalement des transformations du XVIIe siècle, avec un gros pavillon latéral qui lui confère une nette verticalité.

La façade orientale présente un pan-de-bois à noter, car c'est l'un des rares préservés en Saumurois.

Illustrations



Vue générale.
Phot. Bruno Rousseau,
Phot. Youenn Communeau
IVR52_20114902638NUCA



Vue d'ensemble depuis le coteau.
Phot. Bruno Rousseau,
Phot. Youenn Communeau
IVR52_20114902630NUCA



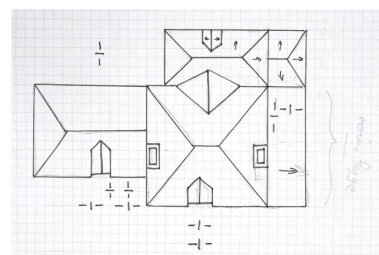
Vue d'ensemble de la
maison et de sa situation.
Phot. Bruno Rousseau,
Phot. Youenn Communeau
IVR52_20114902631NUCA



Façade est.
Phot. Bruno Rousseau,
Phot. Youenn Communeau
IVR52_20114902635NUCA



Portail à bossage.
Phot. Bruno Rousseau,
Phot. Youenn Communeau
IVR52_20114902640NUCA



Plan schématique (toitures),
établi lors du pré-inventaire
de 1979 (nord en bas).
Autr. Dominique Eraud, Phot. Bruno
(reproduction) Rousseau, Phot.
Youenn (reproduction) Communeau
IVR52_20104902170NUCA

Dossiers liés

Dossiers de synthèse :

Montsoreau : présentation de la commune (IA49010823) Pays de la Loire, Maine-et-Loire, Montsoreau

Oeuvre(s) contenue(s) :

Oeuvre(s) en rapport :

Montsoreau : présentation de la commune (IA49010823) Pays de la Loire, Maine-et-Loire, Montsoreau

Auteur(s) du dossier : Florian Stalder

Copyright(s) : (c) Région Pays de la Loire - Inventaire général ; (c) Conseil départemental de Maine-et-Loire - Conservation départementale du patrimoine



Vue générale.

IVR52_20114902638NUCA

Auteur de l'illustration : Bruno Rousseau, Auteur de l'illustration : Youenn Communeau

(c) Région Pays de la Loire - Inventaire général ; (c) Conseil départemental de Maine-et-Loire - Conservation départementale du patrimoine

reproduction soumise à autorisation du titulaire des droits d'exploitation



Vue d'ensemble depuis le coteau.

IVR52_20114902630NUCA

Auteur de l'illustration : Bruno Rousseau, Auteur de l'illustration : Youenn Communeau

(c) Région Pays de la Loire - Inventaire général ; (c) Conseil départemental de Maine-et-Loire - Conservation départementale du patrimoine

reproduction soumise à autorisation du titulaire des droits d'exploitation



Vue d'ensemble de la maison et de sa situation.

IVR52_20114902631NUCA

Auteur de l'illustration : Bruno Rousseau, Auteur de l'illustration : Youenn Communeau

(c) Région Pays de la Loire - Inventaire général ; (c) Conseil départemental de Maine-et-Loire - Conservation départementale du patrimoine

reproduction soumise à autorisation du titulaire des droits d'exploitation



Façade est.

IVR52_20114902635NUCA

Auteur de l'illustration : Bruno Rousseau, Auteur de l'illustration : Youenn Communeau

(c) Région Pays de la Loire - Inventaire général ; (c) Conseil départemental de Maine-et-Loire - Conservation départementale du patrimoine

reproduction soumise à autorisation du titulaire des droits d'exploitation



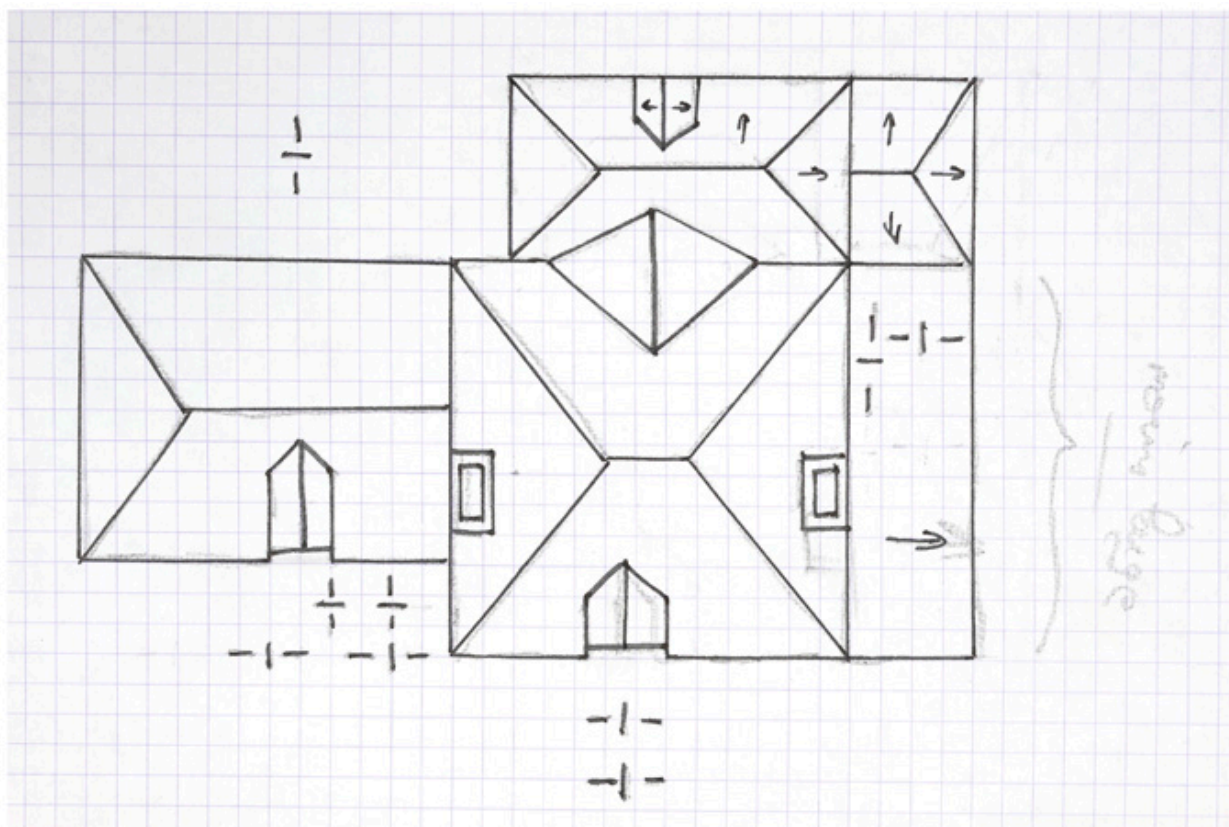
Portail à bossage.

IVR52_20114902640NUCA

Auteur de l'illustration : Bruno Rousseau, Auteur de l'illustration : Youenn Communeau

(c) Région Pays de la Loire - Inventaire général ; (c) Conseil départemental de Maine-et-Loire - Conservation départementale du patrimoine

reproduction soumise à autorisation du titulaire des droits d'exploitation



Plan schématique (toitures), établi lors du pré-inventaire de 1979 (nord en bas).

Référence du document reproduit :

- Croquis : plan et toiture feutre sur papier 21x297 cm. Dressé en 1979.

IVR52_20104902170NUCA

Auteur de l'illustration : Bruno (reproduction) Rousseau, Auteur de l'illustration : Youenn (reproduction) Communeau

Auteur du document reproduit : Dominique Eraud

(c) Région Pays de la Loire - Inventaire général ; (c) Conseil départemental de Maine-et-Loire - Conservation départementale du patrimoine

reproduction soumise à autorisation du titulaire des droits d'exploitation