

Pays de la Loire, Loire-Atlantique  
Saint-Fiacre-sur-Maine  
l' Epinay

## Demeure et domaine viticole dit château de l'Epinay

### Références du dossier

Numéro de dossier : IA44004722  
Date de l'enquête initiale : 2010  
Date(s) de rédaction : 2010  
Cadre de l'étude : inventaire topographique commune de Saint-Fiacre-sur-Maine  
Degré d'étude : étudié

### Désignation

Dénomination : demeure  
Parties constituantes non étudiées : dépendance, pressoir à vin, vivier, jardin, orangerie, serre

### Compléments de localisation

Milieu d'implantation : en village  
Références cadastrales : 1827, B, 603-608 ; 2010, B3, 2023-2026

### Historique

Jean de Marques, marchand et bourgeois à la Fosse de Nantes, possède, au milieu du XVII<sup>e</sup> siècle les terres et juridictions de la Cantrie et de l'Epinay. A son décès, elles seront partagées entre son fils, Bonaventure et sa fille, Jeanne. Cette dernière, en 1680, doit hommage et droit de rachat au marquis de la Galissonnière "à cause de sa juridiction moyenne et basse de Lespinaie en Saint-Fiacre". En 1683, la juridiction et ce qui se situe sous le fief de l'Epinay, fait partie de la consistance de la terre et seigneurie de Gras Mouton que Samuel Pantin, sieur du Coing, vend à Jean Cailleateau, sieur de la Chasseloire. Les deux filles de ce dernier revendront cet héritage, en 1755, à Louis Le Loup, sieur de la Mercredière et son fils Louis-François. La prisée des biens de Louis Le Loup réalisée à la suite de son décès, en 1785, ignore l'Epinay. Curieusement, pour cette longue période, si "terre" et "juridiction" sont mentionnées, il n'est nulle part question de "maison". La carte, établie par Cassini, au XVIII<sup>e</sup> siècle, signale la Cantrie, Chasseloire et Gras Mouton, mais omet l'Epinay. La première matrice du rôle foncier de Saint-Fiacre, établie en 1809, répertorie, pour la section de la Métairie, une "maison et jardin, vignes, terres, chateineraie, pré et froigats" appartenant à Jacques Métaireau demeurant à Nantes : il pourrait s'agir de l'Epinay, compte tenu de la proximité immédiate du village de la Métairie et de sa faible emprise : à cette date, il ne compte que trois maisons habitables. Lors de la levée du cadastre, en 1827, Mathurin Garnier, marchand de vin, est propriétaire de l'Epinay : un ensemble de bâtiments occupant de façon presque continue les quatre côtés d'une cour. Un bassin maçonné se situe au sud, à l'arrière des dépendances. Derrière la maison, vers l'ouest, un jardin, terminé par un vivier ; pris dans le mur nord, un petit édifice. A l'ouest de cet ensemble, la vigne de la Gaudinerie, au sud, la vigne du Clos de l'Epinay. En 1857, Pinson, dans son *Dictionnaire des lieux habités de la Loire-Inférieure* signale le lieu comme un domaine où vit un ménage de huit personnes. Pierre Garnier, fils de Mathurin, qui a reçu l'Epinay en donation-partage en 1828, la vend à Camille Boguais de la Boissière, en 1865 : "une maison de maître et ses deux pressoirs à longs fûts avec tous leurs accessoires, couteaux, portoirs, seilles à vendanger, cuve, entonnoir, bassine, clé, quille, trois foudres, cellier, écurie et dépendances, jardin potager, verger et pièces d'eau, le tout en un seul tenant" ; s'y ajoutent terres, vignes et "trois maisons de bordier avec jardins, écurie et toit à porc au village de la Métairie". De 1870 à nos jours, la maison et le jardin appartiennent aux familles Gaudet, Meunier puis Baud. Cette dernière l'avait divisée en logements pour ses ouvriers agricoles. La superposition du cadastre de 1827 et du cadastre rénové en 1952 permet de constater des démolitions partielles du bâti : l'édifice en équerre, situé au nord-est de la cour et les constructions de l'angle sud-ouest, reliant la maison aux dépendances. C'est encore aujourd'hui la configuration des lieux. L'actuel propriétaire, viticulteur, a racheté la propriété en 1988.

Période(s) principale(s) : limite 17<sup>e</sup> siècle 18<sup>e</sup> siècle (?)

Période(s) secondaire(s) : 1ère moitié 19e siècle

Auteur(s) de l'oeuvre : Agnès Hubert (peintre, attribution par tradition orale)

Personne(s) liée(s) à l'histoire de l'oeuvre : Jeanne de Marques (commanditaire), attribution par source),

Mathurin Garnier (commanditaire, attribution par source)

## Description

La cour d'entrée est circonscrite, à l'ouest, par la maison de maître, encadrée de ses deux pavillons, dont l'un est prolongé par d'anciens communs. Sur le côté sud, les dépendances ayant abrité pressoirs et cellier : elles sont toujours utilisées pour une activité viticole. A l'arrière de la maison, le jardin.

### La maison de maître

La partie centrale présente 3 travées et 3 niveaux : rez-de-chaussée, étage et combles. Elle est entourée de deux pavillons, à travée unique, comportant rez-de-chaussée et demi-étage. Les élévations sont en moellons enduits. Sur la façade avant, à l'est, les chaînes d'angles et les entourages des ouvertures sont en pierre de calcaire. Une niche, abritant une statuette de la Vierge, orne le dessus de la porte d'entrée. La façade arrière, à l'ouest, a été totalement enduite de ciment dans les années 1930, y compris les pierres de calcaire, sans doute jugées trop friables.

Le pignon du pavillon nord est prolongé par d'anciens communs, laiterie et écurie, récemment remaniés en garage et dotés, vers l'ouest, de baies vitrées contemporaines. Le pavillon sud, transformé en jardin d'hiver après la démolition des édifices de l'angle sud-est de la cour, a été converti en logement vers 1960. Il offre un pignon sud récemment restauré : deux pilastres surmontés d'un fronton triangulaire en pierre de calcaire entourent l'emplacement d'une baie aujourd'hui murée. La maison présente un toit à croupe percé de lucarnes en bois ; les toits des pavillons sont à longs pans. L'ensemble est couvert d'ardoise.

A l'intérieur, au rez-de-chaussée, le pavillon nord est occupé par la cuisine dont la grande cheminée en calcaire a récemment été supprimée. Lors de la réfection du sol, un dallage de pierre est apparu, à environ 40 cm. sous le niveau carrelé de terre cuite. La salle à manger est ornée d'une cheminée de marbre noir surmontée d'un décor stucé du XIXe siècle : deux pilastres corinthiens soutiennent un petit entablement fleuroné. L'entrée traversante, délimitée par deux murs de refend est sans escalier. Elle est agrémentée de quatre niches encadrant deux portes à double battant. Le sol en carreaux de ciment date des années 1930. Le salon offre la même disposition que la salle à manger et la même cheminée. Son plafond a récemment été décoré d'une peinture.

On accède à l'étage à partir des pavillons grâce à deux escaliers de bois : celui de la cuisine date du XIXe siècle, l'autre des années 1960. Un long couloir, coupé par les murs de refend, suit la façade avant : il dessert les chambres qui ouvrent sur le jardin. L'escalier permettant l'accès aux combles se situe au dessus de l'entrée. Les sols sont carrelés de terre cuite. L'édifice, qui repose sur un fonds antérieur à la Révolution, a bénéficié d'une importante restauration, voire d'un remaniement, dans la première moitié du XIXe siècle.

### Les dépendances

Le bâtiment à comble en surcroît abritait, dans sa partie est, deux pressoirs à longs fûts. La partie ouest, dont la toiture a été remplacée, dans les années 1930, par un toit en terrasse, a été très récemment remaniée : construction d'élévations ornées d'ouvertures à entourage de briques et aménagement d'une large lucarne au dessus d'une porte charretière. A l'arrière de l'édifice, sur le bord de la pièce d'eau, un escalier extérieur ancien, en pierre, permet d'accéder aux combles de la partie est. La toiture est couverte de tuiles.

L'ancien cellier, en bordure de propriété, a été remanié au XIXe siècle : la partie centrale de sa façade, ouverte très largement, a été encadrée de deux fenêtres cintrées à encadrement de briques. La charpente de la toiture à croupe, couverte d'ardoise, a vu ses fermes amputées de quelques arbalétriers gênant les ouvertures nouvellement pratiquées. L'ensemble de l'édifice en est fragilisé. Sa restauration est envisagée.

### Les jardins

La cour d'entrée est ombragée de quelques arbres centenaires : cèdres, pin parasol, thuyas et palmier. Ils cernent un puits surmonté d'un curieux dôme en zinc. Après 1920, le bord du dôme a été agrémenté d'une sorte de frise, également en zinc. Le grand jardin s'inscrit dans le prolongement du côté ouest de la maison et de la cour. Il a fort peu évolué depuis la levée du cadastre ancien : c'est un rectangle terminé par un vivier qui en barre toute la largeur. Dans le courant du XIXe siècle, une large grille a été installée, immédiatement en arrière du vivier, ouvrant ainsi la perspective sur le vignoble et le bourg de Saint-Fiacre. Le mur nord du jardin, exposé plein sud, est doté, près de son faîte, d'une rangée de pierres plates scellées perpendiculairement : ce dispositif visait à conserver la chaleur emmagasinée dans la journée pour la restituer, la nuit, aux arbres qui y étaient palissés. Ce mur sert également d'appui à deux constructions : une longue serre adossée, métallique, montée dans les années 1930 et une petite orangerie, déjà présente sur le cadastre de 1827. Sa façade, en pierre de calcaire, incluse dans le mur d'enceinte du jardin, présente deux pilastres surmontés d'un fronton triangulaire. Notons que le même ordonnancement a été utilisé pour l'élévation sud du jardin d'hiver. L'assiette du jardin se divise en 3 longues bandes : une pépinière de vigne et un verger encadrent un jardin d'agrément. Celui-ci, bordé par deux rangées d'arbres fruitiers se situe,

d'est en ouest, dans l'axe de l'entrée traversante de la maison, du vivier et de la grille. Près de la maison, pour répondre à la transversale du vivier, une rangée de six tilleuls à feuilles de vigne (*tilia mongolica* ?) presque centenaires, taillés en boule.

### Éléments descriptifs

Matériau(x) du gros-oeuvre, mise en oeuvre et revêtement : calcaire ; brique ; enduit ; moellon ; pierre de taille

Matériau(x) de couverture : tuile creuse, ardoise

Étage(s) ou vaisseau(x) : rez-de-chaussée, 1 étage carré, étage de comble

Type(s) de couverture : toit à longs pans ; croupe

Escaliers : escalier intérieur : escalier droit

### Typologies et état de conservation

État de conservation : remanié, bon état

### Décor

Techniques : peinture

Représentations : ange ; ornement végétal

Précision sur les représentations :

Le plafond du salon a été décoré en 1990 : sur un fond de nuées, seuls les angles sont ornés de figures ou de motifs : un ange aux ailes déployées sonne de la trompette ; un autre ange nimbé d'une auréole et vêtu d'une longue robe tient quelques lys ; deux coupes chargées de raisins sont accompagnées de guirlandes de roses.

### Statut, intérêt et protection

Le jardin, avec son vivier, est très vraisemblablement contemporain de la construction de la maison. Il a gardé son dessin et sa vocation d'origine et bénéficie d'un entretien régulier. L'orangerie, de construction plus tardive, mériterait une restauration.

Statut de la propriété : propriété privée

### Références documentaires

#### Documents d'archive

- Archives départementales de Loire-Atlantique ; B 1918. **Papiers terriers de la Barre royale de Nantes. Déclaration du marquisat de la Galissonnière par messire Jacques Barin, chevalier, marquis de la Galissonnière [et autres lieux], 1680, folio 201-202.**
- Archives départementales de Loire-Atlantique ; E 1402. **En la cour royale de Nantes et en marquisat de Goulaine, vente par haut et puissant messire Samuel Pantin, seigneur du Coing, Gras Mouton et [autres lieux] à écuyer Jean Cailleateau, seigneur de la Chasseloire, de la maison, terre et seigneurie de Gras Mouton. 8 juillet 1683.**
- Archives départementales de Loire-Atlantique ; E 1402. **Vente par Pierre Agard, marquis de Maupas, Agnès Cailleateau, son épouse et demoiselle Agnès-Elizabeth Cailleateau, demoiselle de la Chasseloire à Louis Le Loup, père, seigneur de la Mercredière et Louis-François Le Loup, fils, diacre, des terres de la Chasseloire et Gras Mouton situées paroisse de Maisdon, et s'étendant dans celles de Château-Thébaud et Saint-Fiacre. 7 juin 1755.**
- Archives départementales de Loire-Atlantique ; 4 E 45 149. **Etude de Me Lepeltier-Richer, notaire à Nantes. Vente par Mr Garnier à Mr et Mme Boguais de la Boissière de la propriété de l'Épinay en Saint-Fiacre avec extension en Maisdon. 4 juin (31 mai) 1865.**
- Archives départementales de Loire-Atlantique ; 185 J 91. **Succession de Louis Le Loup. Prisage et partage des biens. 1785.**

- Archives départementales de Loire-Atlantique ; 3 P 168 2-8. **Cadastre de Saint-Fiacre-sur-Maine : états de sections et matrices, 1828-1952.**
- Archives municipales de Saint-Fiacre-sur-Maine. **Matrice du rôle foncier.** Exercice de 1809. 3e section : la Métairie, n° 14.
- Archives paroissiales de Vertou. Paroisse de Saint-Fiacre. **Livre de paroisse 1847-1893 : arrêt rendu en 1687 par la Cour de Rennes, concernant la distribution du pain bénit en l'église de Saint-Fiacre** [transcription].

### Documents figurés

- **Chemin de grande communication n°59 de Nantes à Clisson** dressé le 24 juillet 1850 par l'agent voyer Ballan. Ech. 1 à 1000. 1 plan : encre et lavis sur papier ; 32 X 340 cm. (Archives départementales de Loire-Atlantique ; 3 O 346).
- **St-Fiacre (Loire-Inférieure). Château de l'Epinais. [ca 1920].** 1 carte postale : n et b. (Archives départementales de Loire-Atlantique ; 2 Fi saint-Fiacre 13).
- **Carte de Cassini.** Paris : IGN, 1999. Reproduction en fac-simile sur cédérom de la carte de France divisée en 31 gouvernements et en ses provinces par César-François Cassini de Thury. Paris : chez l'auteur, 1754.

### Bibliographie

- [rapport] **Pré-inventaire des parcs et jardins de la Loire-Atlantique : relevé / Paysages de l'Ouest.** Nantes. 1989.
- **Dictionnaire des terres et seigneuries de l'ancien comté nantais et de la Loire-Inférieure d'après Ernest de Cornulier.** Nouv. éd. Rev. et augm. Nantes : Galerie des Ancêtres, 2007. p.122
- PINSON, Félix-Joseph. **Dictionnaire des lieux habités du département de la Loire-Inférieure.** Nantes : Guéraud et Cie, 1857. p. 248

### Illustrations



Cadastre 1827.  
IVR52\_20104402611NUCA



Cadastre rénové 1952.  
IVR52\_20104402612NUCA



Cadastre 2010.  
IVR52\_20104402331NUCA



Carte de Cassini, 18e siècle.  
Autr. César-François  
de Cassini de Thury  
IVR52\_20104402932NUCA



L'Epinay en 1850, lors du tracé du  
Chemin de Grande Communication  
n°59, de Nantes à Clisson.  
Repro. Yves Guillotin  
IVR52\_20104401640NUCA



Vue d'ensemble à partir de l'ouest.  
Phot. Yves Guillotin  
IVR52\_20104402856NUCA



Vue d'ensemble à partir du sud.  
Phot. Yves Guillotin  
IVR52\_20104402857NUCA



Le portail d'entrée sur cour.  
Phot. Yves Guillotin  
IVR52\_20104402835NUCA



La cour d'entrée fermée  
à l'ouest par la maison.  
Phot. Yves Guillotin  
IVR52\_20104402834NUCA



La cour d'entrée avec son puits.  
Phot. Yves Guillotin  
IVR52\_20104402837NUCA



Dôme surmontant le puits : détails.  
Phot. Yves Guillotin  
IVR52\_20104402827NUCA



Façade est vue de trois quart.  
Phot. Yves Guillotin  
IVR52\_20104402824NUCA



Façade est, partie centrale.  
Phot. Yves Guillotin  
IVR52\_20104402825NUCA



L'Epinay vers 1920 : le pavillon sud  
fait encore office de jardin d'hiver.  
IVR52\_20104400699NUCA



Pignon de l'ancien jardin d'hiver  
avant restauration : les marches  
d'accès sont encore visibles [ca 2000].  
Phot. Yves Guillotin  
IVR52\_20104402962NUCAB



Façade ouest, vue de trois quart, et pignon de l'ancien jardin d'hiver.  
Phot. Yves Guillotin  
IVR52\_20104402823NUCA



Le salon : cheminée 1ère moitié 19e s. et reflet du plafond peint.  
Phot. Yves Guillotin  
IVR52\_20104402806NUCA



Le salon : plafond peint, détail.  
Phot. Yves Guillotin  
IVR52\_20104402807NUCA



Le salon : plafond peint, détail.  
Phot. Yves Guillotin  
IVR52\_20104402808NUCA



Le salon : plafond peint, détail.  
Phot. Yves Guillotin  
IVR52\_20104402809NUCA



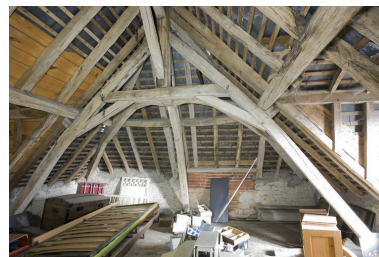
Entrée traversante aux murs agrémentés de quatre niches.  
Phot. Yves Guillotin  
IVR52\_20104402810NUCA



Cuisine : escalier d'accès à l'étage, 19e siècle.  
Phot. Yves Guillotin  
IVR52\_20104402805NUCA



Les combles : série de graffitis à motifs de rosaces.  
Phot. Yves Guillotin  
IVR52\_20104402804NUCA



Les combles : charpente.  
Phot. Yves Guillotin  
IVR52\_20104402802NUCA



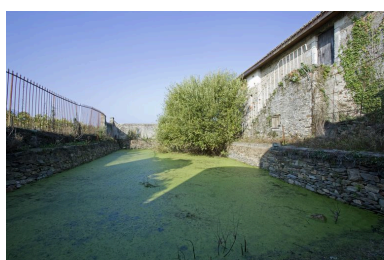
Les combles : détail d'une croupe.  
Phot. Yves Guillotin  
IVR52\_20104402803NUCA



Dépendance sud : la partie droite a été récemment remaniée.  
Phot. Yves Guillotin  
IVR52\_20104402833NUCA



Dépendance sud : façade sud avec l'escalier extérieur donnant sur la pièce d'eau.  
Phot. Yves Guillotin  
IVR52\_20104402812NUCA



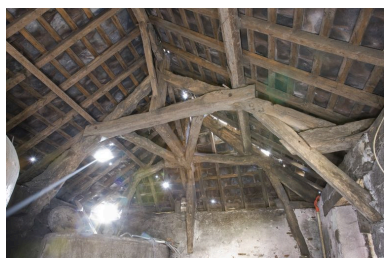
La pièce d'eau sud.  
Phot. Yves Guillotin  
IVR52\_20104402811NUCA



Cellier, fin 18e siècle (?), remanié au 19e siècle : façade éventrée.  
Phot. Yves Guillotin  
IVR52\_20104402831NUCA



Cellier : charpente aux arbalétriers sectionnés lors du remaniement.  
Phot. Yves Guillotin



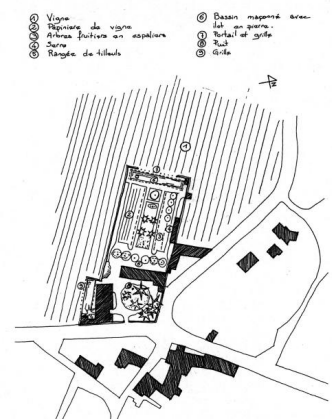
Cellier : détail de charpente.  
Phot. Yves Guillotin  
IVR52\_20104402830NUCA



Cellier : détail de charpente.  
Phot. Yves Guillotin  
IVR52\_20104402829NUCA

IVR52\_20104402828NUCA

Surface : 3,600 m <sup>2</sup>	Commune : <b>ST FIACRE S/M</b>
Echelle : 1/1,250	JARDIN : <b>Château de l'Epainay</b>
5 10 150	Document : <b>Plan actuel</b>
Relevé par PAYSAGES DE L'OUEST 1989	



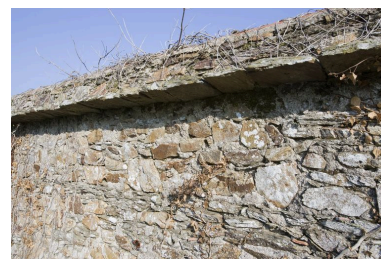
Plan-relevé du jardin en 1989.  
Autr. Paysages de l'ouest,  
Repro. Yves Guillotin  
IVR52\_20104403071NUC



Jardin. L'orangerie, à la façade incluse dans le mur de clôture (ca 1800) ; la serre adossée (ca 1935).  
Phot. Yves Guillotin  
IVR52\_20104402813NUCA



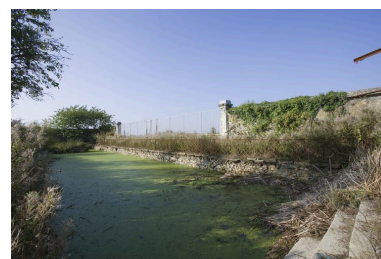
Jardin. La serre adossée :  
détail de ferronnerie.  
Phot. Yves Guillotin  
IVR52\_20104402815NUCA



Jardin. Face sud du mur nord :  
appareillage de pierres destiné à conserver la chaleur solaire.  
Phot. Yves Guillotin  
IVR52\_20104402816NUCA



Le jardin d'agrément bordé d'arbres fruitiers : détail.  
Phot. Yves Guillotin  
IVR52\_20104402820NUCA



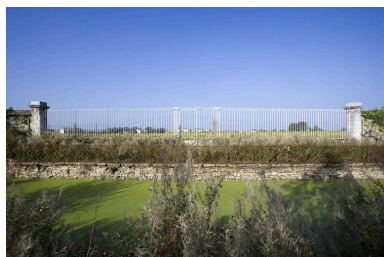
Jardin. Le vivier.  
Phot. Yves Guillotin  
IVR52\_20104402817NUCA



Jardin. Rangée de tilleuls anciens.

Phot. Yves Guillotin

IVR52\_20104402821NUCA



Jardin. Grille ouest  
ouvrant la perspective sur  
le vignoble et le bourg.

Phot. Yves Guillotin

IVR52\_20104402819NUCA

## Dossiers liés

### Dossiers de synthèse :

Saint-Fiacre-sur-Maine : présentation du patrimoine de la commune (IA44004714) Pays de la Loire, Loire-Atlantique, Saint-Fiacre-sur-Maine

Demeures et domaines vinicoles de la commune de Saint-Fiacre (IA44004733) Pays de la Loire, Loire-Atlantique, Saint-Fiacre-sur-Maine

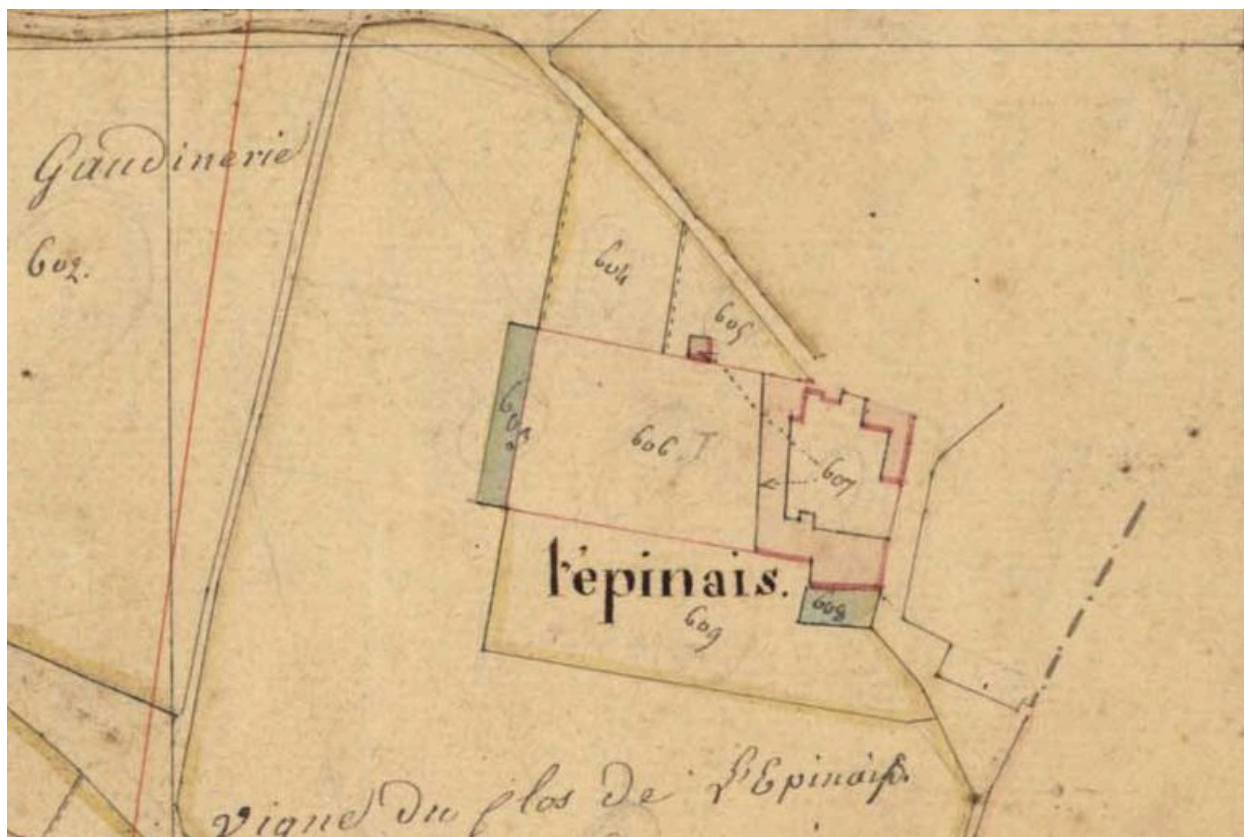
### Oeuvre(s) contenue(s) :

### Oeuvre(s) en rapport :

Ecart dit la Métairie (IA44004777) Pays de la Loire, Loire-Atlantique, Saint-Fiacre-sur-Maine, la Métairie

Auteur(s) du dossier : Sylvie Mounier, Maïté Ehlinger

Copyright(s) : (c) Région Pays de la Loire - Inventaire général



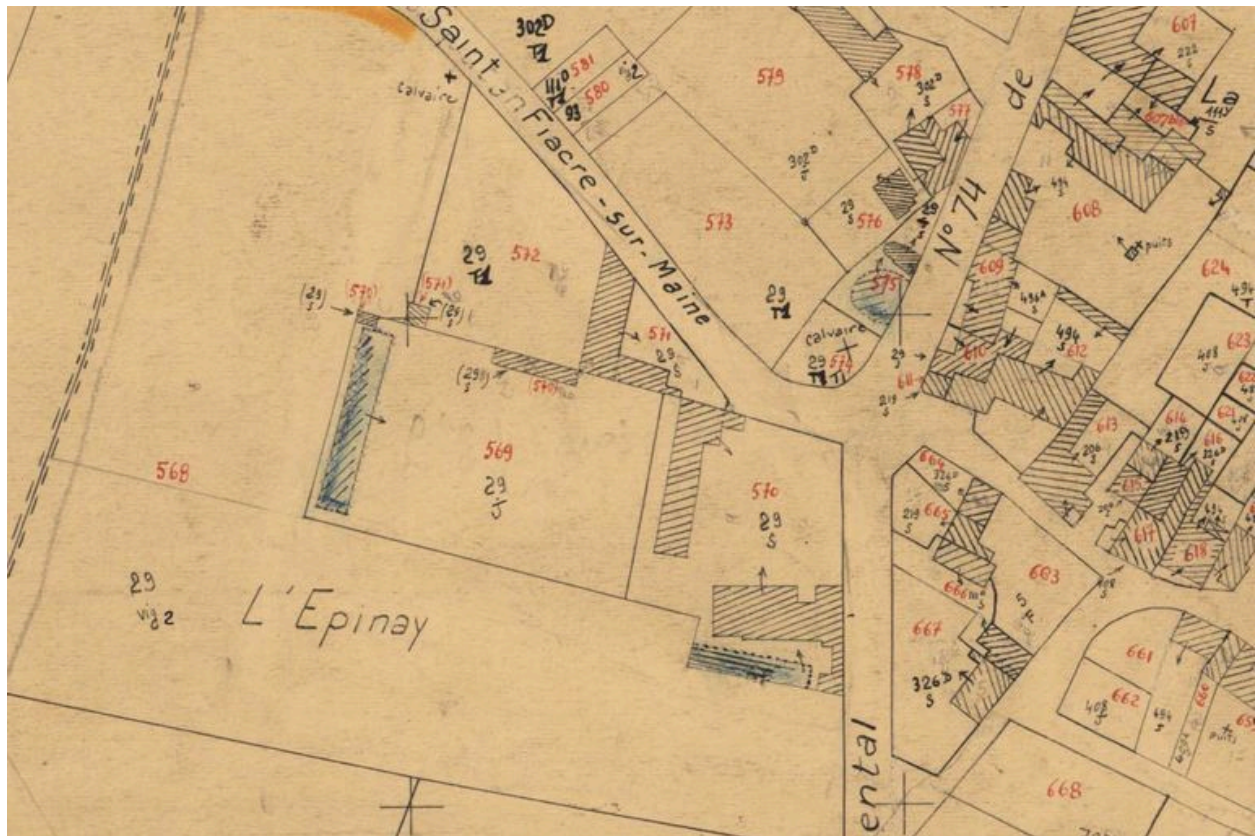
Cadastre 1827.

Référence du document reproduit :

- Plan cadastral, 1827. (Archives départementales de Loire-Atlantique ; 7 P 3255 F 007).

IVR52\_20104402611NUCA

(c) Conseil départemental de Loire-Atlantique  
communication libre, reproduction soumise à autorisation



Cadastre rénové 1952.

Référence du document reproduit :

- Plan cadastral, 1952. (Archives départementales de Loire-Atlantique ; 7 P 3255 F 017).

IVR52\_20104402612NUCA

(c) Conseil départemental de Loire-Atlantique  
communication libre, reproduction soumise à autorisation



Cadastre 2010.

Référence du document reproduit :

- Plan cadastral, 2010. (Service de la Documentation Nationale du Cadastre, Saint-Germain-en-Laye).

IVR52\_20104402331NUCA

(c) Ministère du budget, des comptes publics et de la réforme de l'Etat  
communication libre, reproduction soumise à autorisation



Carte de Cassini, 18e siècle.

Référence du document reproduit :

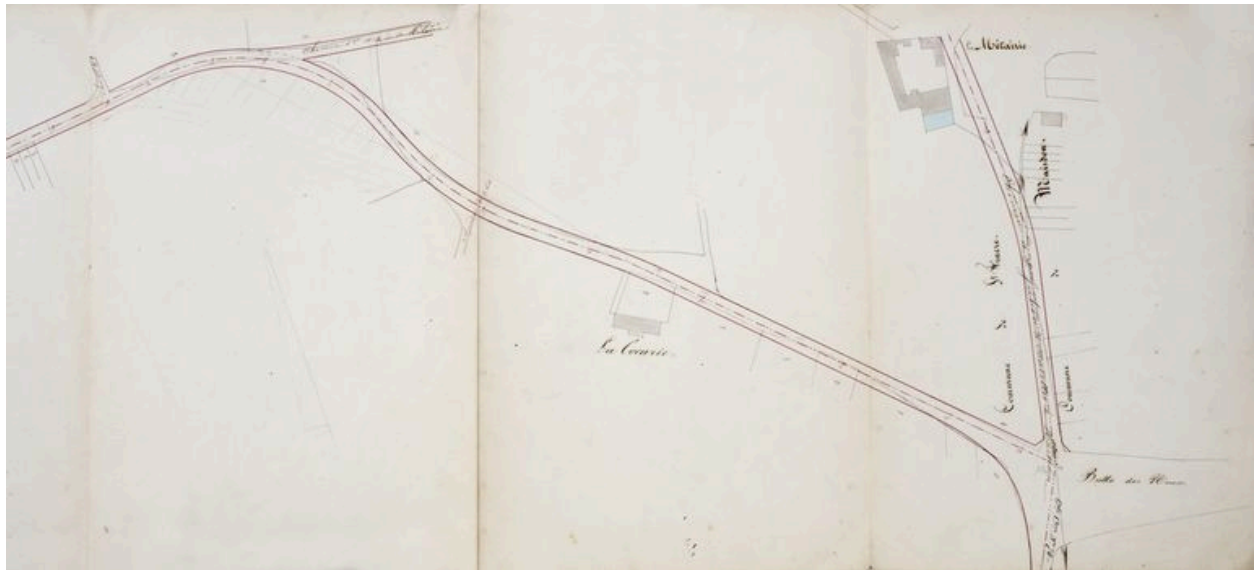
- Carte de Cassini : reproduction en fac-simile sur cédérom. Paris : IGN, 1999. Carte géographique, 1754.

IVR52\_20104402932NUCA

Auteur du document reproduit : César-François de Cassini de Thury

(c) IGN

communication libre, reproduction soumise à autorisation



L'Epina en 1850, lors du tracé du Chemin de Grande Communication n°59, de Nantes à Clisson.

Référence du document reproduit :

- Plan d'alignement, 24 juillet 1850. (Archives départementales de Loire-Atlantique ; 3 O 346).

IVR52\_20104401640NUCA

Auteur de l'illustration (reproduction) : Yves Guillotin

(c) Région Pays de la Loire - Inventaire général ; (c) Archives départementales de Loire-Atlantique  
communication libre, reproduction soumise à autorisation



Vue d'ensemble à partir de l'ouest.

IVR52\_20104402856NUCA

Auteur de l'illustration : Yves Guillotin

(c) Région Pays de la Loire - Inventaire général  
communication libre, reproduction soumise à autorisation



Vue d'ensemble à partir du sud.

IVR52\_20104402857NUCA

Auteur de l'illustration : Yves Guillotin

(c) Région Pays de la Loire - Inventaire général  
communication libre, reproduction soumise à autorisation





Le portail d'entrée sur cour.

IVR52\_20104402835NUCA

Auteur de l'illustration : Yves Guillotin

(c) Région Pays de la Loire - Inventaire général  
communication libre, reproduction soumise à autorisation



La cour d'entrée fermée à l'ouest par la maison.

IVR52\_20104402834NUCA

Auteur de l'illustration : Yves Guillotin

(c) Région Pays de la Loire - Inventaire général  
communication libre, reproduction soumise à autorisation



La cour d'entrée avec son puits.

IVR52\_20104402837NUCA

Auteur de l'illustration : Yves Guillotin

(c) Région Pays de la Loire - Inventaire général  
communication libre, reproduction soumise à autorisation



Dôme surmontant le puits : détails.

IVR52\_20104402827NUCA

Auteur de l'illustration : Yves Guillotin

(c) Région Pays de la Loire - Inventaire général  
communication libre, reproduction soumise à autorisation



Façade est vue de trois quart.

IVR52\_20104402824NUCA

Auteur de l'illustration : Yves Guillotin

(c) Région Pays de la Loire - Inventaire général  
communication libre, reproduction soumise à autorisation

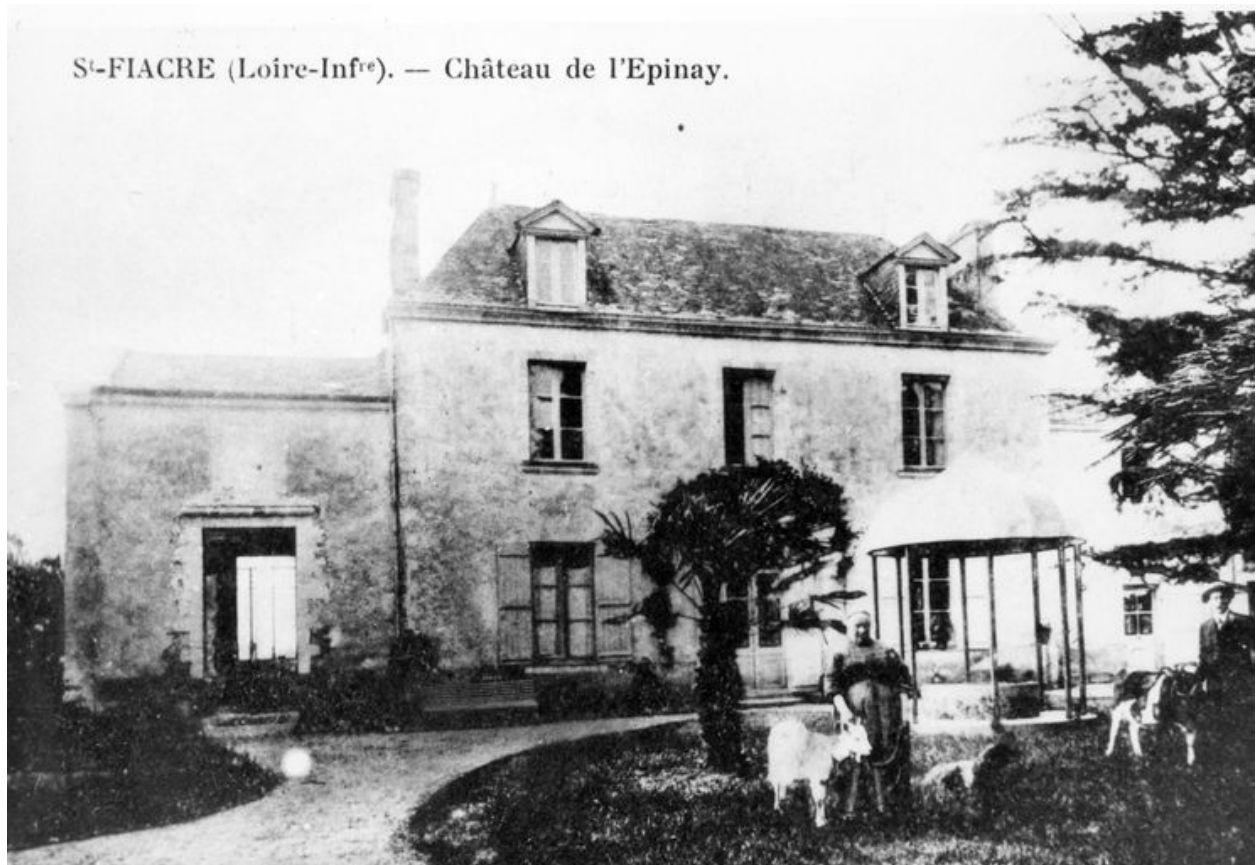


Façade est, partie centrale.

IVR52\_20104402825NUCA

Auteur de l'illustration : Yves Guillotin

(c) Région Pays de la Loire - Inventaire général  
communication libre, reproduction soumise à autorisation



L'Epina vers 1920 : le pavillon sud fait encore office de jardin d'hiver.

Référence du document reproduit :

- Carte postale, [ca 1920]. (Archives départementales de Loire-Atlantique ; 2 Fi Saint-Fiacre 13).

IVR52\_20104400699NUCA

(c) Conseil départemental de Loire-Atlantique  
communication libre, reproduction soumise à autorisation



Pignon de l'ancien jardin d'hiver avant restauration : les marches d'accès sont encore visibles [ca 2000].

Référence du document reproduit :

- -Photographie, (ca 2000)  
Collection particulière, D. Robert, Saint-Fiacre-sur-Maine

IVR52\_20104402962NUCAB

Auteur de l'illustration : Yves Guillotin

(c) Région Pays de la Loire - Inventaire général  
communication libre, reproduction soumise à autorisation





Façade ouest, vue de trois quart, et pignon de l'ancien jardin d'hiver.

IVR52\_20104402823NUCA

Auteur de l'illustration : Yves Guillotin

(c) Région Pays de la Loire - Inventaire général  
communication libre, reproduction soumise à autorisation



Le salon : cheminée 1ère moitié 19e s. et reflet du plafond peint.

IVR52\_20104402806NUCA

Auteur de l'illustration : Yves Guillotin

(c) Région Pays de la Loire - Inventaire général  
communication libre, reproduction soumise à autorisation



Le salon : plafond peint, détail.

IVR52\_20104402807NUCA

Auteur de l'illustration : Yves Guillotin

(c) Région Pays de la Loire - Inventaire général  
communication libre, reproduction soumise à autorisation



Le salon : plafond peint, détail.

IVR52\_20104402808NUCA

Auteur de l'illustration : Yves Guillotin

(c) Région Pays de la Loire - Inventaire général  
communication libre, reproduction soumise à autorisation



Le salon : plafond peint, détail.

IVR52\_20104402809NUCA

Auteur de l'illustration : Yves Guillotin

(c) Région Pays de la Loire - Inventaire général  
communication libre, reproduction soumise à autorisation



Entrée traversante aux murs agrémentés de quatre niches.

IVR52\_20104402810NUCA

Auteur de l'illustration : Yves Guillotin

(c) Région Pays de la Loire - Inventaire général  
communication libre, reproduction soumise à autorisation



Cuisine : escalier d'accès à l'étage, 19e siècle.

IVR52\_20104402805NUCA

Auteur de l'illustration : Yves Guillotin

(c) Région Pays de la Loire - Inventaire général  
communication libre, reproduction soumise à autorisation



Les combles : série de graffitis à motifs de rosaces.

IVR52\_20104402804NUCA

Auteur de l'illustration : Yves Guillotin

(c) Région Pays de la Loire - Inventaire général  
communication libre, reproduction soumise à autorisation





Les combles : charpente.

IVR52\_20104402802NUCA

Auteur de l'illustration : Yves Guillotin

(c) Région Pays de la Loire - Inventaire général  
communication libre, reproduction soumise à autorisation



Les combles : détail d'une croupe.

IVR52\_20104402803NUCA

Auteur de l'illustration : Yves Guillotin

(c) Région Pays de la Loire - Inventaire général  
communication libre, reproduction soumise à autorisation



Dépendance sud : la partie droite a été récemment remaniée.

IVR52\_20104402833NUCA

Auteur de l'illustration : Yves Guillotin

(c) Région Pays de la Loire - Inventaire général  
communication libre, reproduction soumise à autorisation



Dépendance sud : façade sud avec l'escalier extérieur donnant sur la pièce d'eau.

IVR52\_20104402812NUCA

Auteur de l'illustration : Yves Guillotin

(c) Région Pays de la Loire - Inventaire général  
communication libre, reproduction soumise à autorisation



La pièce d'eau sud.

IVR52\_20104402811NUCA

Auteur de l'illustration : Yves Guillotin

(c) Région Pays de la Loire - Inventaire général  
communication libre, reproduction soumise à autorisation



Cellier, fin 18e siècle (?), remanié au 19e siècle : façade éventrée.

IVR52\_20104402831NUCA

Auteur de l'illustration : Yves Guillotin

(c) Région Pays de la Loire - Inventaire général  
communication libre, reproduction soumise à autorisation



Cellier : charpente aux arbalétriers sectionnés lors du remaniement.

IVR52\_20104402828NUCA

Auteur de l'illustration : Yves Guillotin

(c) Région Pays de la Loire - Inventaire général  
communication libre, reproduction soumise à autorisation



Cellier : détail de charpente.

IVR52\_20104402830NUCA

Auteur de l'illustration : Yves Guillotin

(c) Région Pays de la Loire - Inventaire général  
communication libre, reproduction soumise à autorisation





Cellier : détail de charpente.

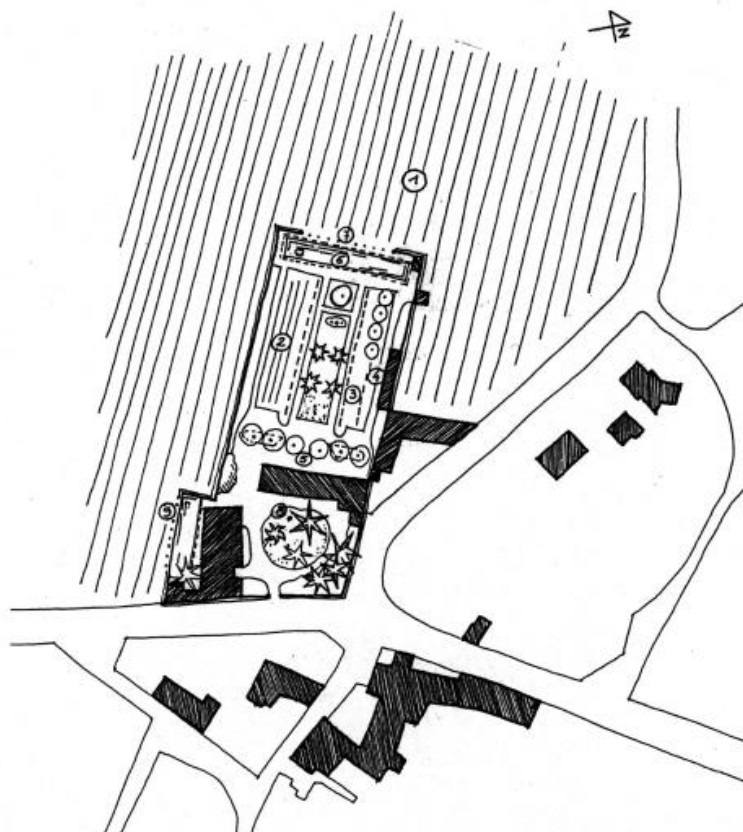
IVR52\_20104402829NUCA

Auteur de l'illustration : Yves Guillotin

(c) Région Pays de la Loire - Inventaire général  
communication libre, reproduction soumise à autorisation

Surface : 3400 m <sup>2</sup>	Commune <b>ST FIACRE S/MAINE</b>
Echelle: 1/1.250 <sup>e</sup>	JARDIN <b>Chateau de l'Epina</b>
0 50 100	Document <b>Plan actuel</b>
Relevé par PAYSAGES DE L'OUEST 1989	

- |                                 |                       |
|---------------------------------|-----------------------|
| ① Vigne                         | ⑥ Bassin maçonné avec |
| ② Pépinière de vigne            | ilot en pierre.       |
| ③ Arbres fruitiers en espaliers | ⑦ Portail et grille   |
| ④ Serre                         | ⑧ Ruit                |
| ⑤ Rangées de tilleuls           | ⑨ Grille              |



Plan-relevé du jardin en 1989.

Référence du document reproduit :

- Relevé, échelle 1:1250e, 1989. (Région Pays de la Loire - Centre de ressource).

IVR52\_20104403071NUC

Auteur de l'illustration (reproduction) : Yves Guillotin

Auteur du document reproduit : Paysages de l'ouest

(c) Région Pays de la Loire - Inventaire général  
communication libre, reproduction soumise à autorisation



Jardin. L'orangerie, à la façade incluse dans le mur de clôture (ca 1800) ; la serre adossée (ca 1935).

IVR52\_20104402813NUCA

Auteur de l'illustration : Yves Guillotin

(c) Région Pays de la Loire - Inventaire général  
communication libre, reproduction soumise à autorisation



Jardin. La serre adossée : détail de ferronnerie.

IVR52\_20104402815NUCA

Auteur de l'illustration : Yves Guillotin

(c) Région Pays de la Loire - Inventaire général  
communication libre, reproduction soumise à autorisation



Jardin. Face sud du mur nord : appareillage de pierres destiné à conserver la chaleur solaire.

IVR52\_20104402816NUCA

Auteur de l'illustration : Yves Guillotin

(c) Région Pays de la Loire - Inventaire général  
communication libre, reproduction soumise à autorisation



Jardin. Rangée de tilleuls anciens.

IVR52\_20104402821NUCA

Auteur de l'illustration : Yves Guillotin

(c) Région Pays de la Loire - Inventaire général  
communication libre, reproduction soumise à autorisation



Le jardin d'agrément bordé d'arbres fruitiers : détail.

IVR52\_20104402820NUCA

Auteur de l'illustration : Yves Guillotin

(c) Région Pays de la Loire - Inventaire général  
communication libre, reproduction soumise à autorisation



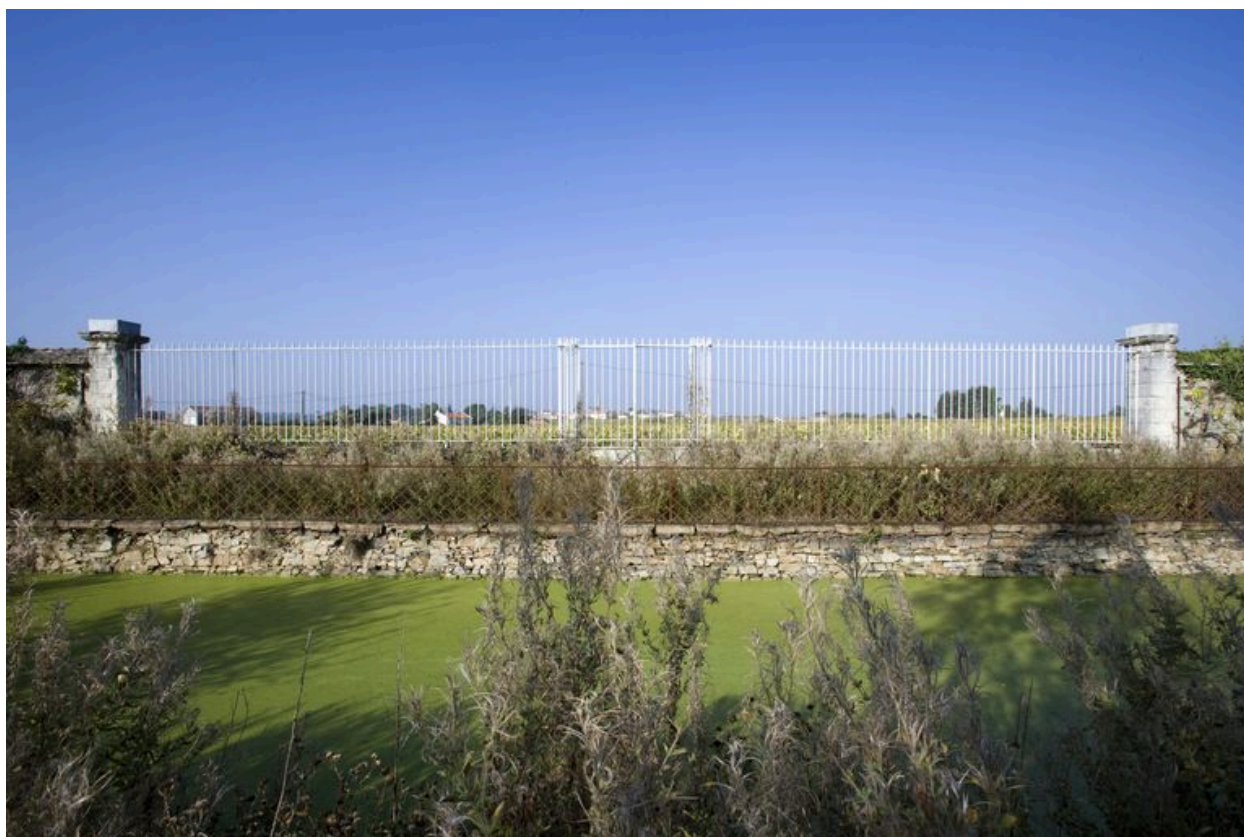
Jardin. Le vivier.

IVR52\_20104402817NUCA

Auteur de l'illustration : Yves Guillotin

(c) Région Pays de la Loire - Inventaire général  
communication libre, reproduction soumise à autorisation





Jardin. Grille ouest ouvrant la perspective sur le vignoble et le bourg.

IVR52\_20104402819NUCA

Auteur de l'illustration : Yves Guillotin

(c) Région Pays de la Loire - Inventaire général  
communication libre, reproduction soumise à autorisation