

Pays de la Loire, Sarthe  
Saint-Pierre-du-Lorouër  
6 rue de la Fontaine

## Presbytère, actuellement maison

### Références du dossier

Numéro de dossier : IA72001250  
Date de l'enquête initiale : 2009  
Date(s) de rédaction : 2009  
Cadre de l'étude : inventaire topographique  
Degré d'étude : étudié

### Désignation

Dénomination : presbytère  
Destinations successives : maison  
Parties constituantes non étudiées : grange, étable, buanderie

### Compléments de localisation

Milieu d'implantation : en village  
Références cadastrales : 1835, A2, 213 ; 1982, A2, 205

### Historique

Commencée vers 1719 pour le prêtre Pierre Lebert, la construction de ce presbytère se serait achevée, contrainte et forcée, autour de 1723. Certains détails posent cependant l'hypothèse de l'éventuel remaniement d'un bâtiment créé antérieurement et non parachevé, comme par exemple le repentir concernant la largeur du vestibule qui empiète nettement sur la salle à manger et le salon. Il est à noter que le collège ou prestimonie est ouvert dans une grande maison à proximité du presbytère en 1716 par le prêtre Julien Lebert, prédécesseur de Pierre Lebert. La buanderie est équipée d'une cheminée du XVIIIe siècle. La grange pourrait dater de la fin du XVIIe siècle. Elle a été diminuée en 1824.

Période(s) principale(s) : 4e quart 17e siècle, 1er quart 18e siècle  
Dates : 1719 (daté par source)

### Description

Le presbytère est situé au centre d'une parcelle divisée en deux espaces distincts : la cour et le jardin placés devant, du côté de l'église, et la cour des services placée derrière et accessible par la route. A proximité de l'appentis subsiste une ancienne buanderie, équipée d'une cheminée avec un four à pain. Une grange dite dîmière et une étable à chevaux sont conservées le long du passage conduisant à la Veuve. Le jardin a disparu. Il s'étendait jusqu'à la rivière et était planté d'une charmille. Le presbytère est un logis en rez-de-chaussée légèrement surélevé traversé par un large vestibule dans lequel se trouve un escalier tournant avec jour en bois. La distribution de la maison est commandée par la façade principale qui regarde vers l'église qui lui était directement reliée par un jardin et une porte d'accès latérale. L'escalier est alors placé au fond du vestibule. Aujourd'hui, l'entrée se fait depuis la route. L'appartement du prêtre était composé à l'origine (probablement antérieure au XVIIIe siècle) d'une seule grande salle à cheminée monumentale. Dans le premier quart du XVIIIe siècle, cette salle fut divisée par une cloison en pan de bois pour créer une chambre avec une nouvelle cheminée, et de petites pièces (cuisine, petit salon avec cheminée de la fin du XVIIIe siècle) furent aménagées dans l'appentis attenant. Le reste du logis se divise aujourd'hui en deux autres grandes salles. Le comble à surcroît est orné de voliges. Il hébergeait une toute petite chambre pour la domestique.

## Éléments descriptifs

Matériau(x) du gros-oeuvre, mise en oeuvre et revêtement : bois ; torchis ; calcaire ; enduit ; pan de bois ; moellon ; pierre de taille

Matériau(x) de couverture : ardoise

Étage(s) ou vaisseau(x) : rez-de-chaussée surélevé

Type(s) de couverture : toit en pavillon ; appentis

Escaliers : escalier intérieur : escalier tournant à retours avec jour, en charpente

## Typologies et état de conservation

État de conservation : bon état, menacé, envahi par la végétation

## Statut, intérêt et protection

Statut de la propriété : propriété privée

## Références documentaires

### Documents d'archive

- Archives départementales de la Sarthe ; 4 E 5 308. Etude de Pierre Vérité, notaire à Saint-Pierre-du-Lorouër. 1721. **Demande par les habitants d'achever la construction du presbytère, le 8 décembre 1721.**
- Archives départementales de la Sarthe ; 2 O 322 6. **Presbytère, devis des travaux à faire, 1823. Décision de démolir une partie de la grange, du pressoir et du hangard de l'ancien presbytère, 1824.** Petit croquis du plan masse exécuté par Eugène Oger, géomètre, 1923.

### Périodiques

- FROGER, Louis. **Eglises et presbytères de l'arrondissement de Saint-Calais en 1801.** *Province du Maine, Société des archives historiques du Maine*, 1905.  
p. 198

## Annexe 1

FROGER Louis. Eglises et presbytères de l'arrondissement de Saint-Calais en 1801 : Saint-Pierre-du-Lorouër. Presbytère non vendu, occupé en partie par la municipalité ; le surplus, affermé pour 107 # à René Blanchard, exige 600 # de réparations. Domaine de la cure aliéné le 10 mars 1791 au profit de Guillier pour 5 500 #.

AD Sarthe : 2 O 322 6. 2) Presbytère.

1823. Devis des travaux à faire pour l'entretien d'un grand corps de bâtiment de 20 m de longueur sur dix de largeur hors oeuvre, en croupe couvert en bardeau...

Réparation à faire pour l'entretien de la couverture de la grange. Cette grange a 23 m de longueur sur 8,66 m de largeur aussi couverte en croupes. Il est calculé qu'il y a trois cents vingt huit mètres carrés de couvrir, (82 toises carrées) que pour couvrir il faut 20 000 bardeaux par appercu...

1824. Décision de démolir une partie de la grange, du pressoir et du hangard de l'ancien presbytère.

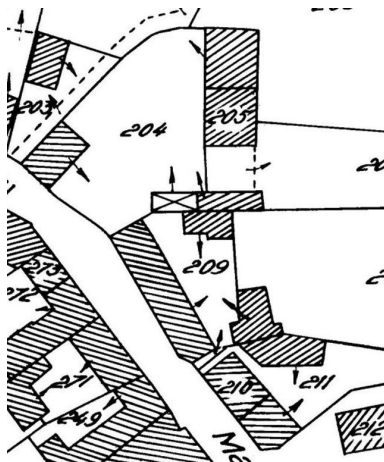
1923. Procès verbal estimatif : un bâtiment comprenant au rez-de-chaussée, un vestibule, cinq chambres à feu, quatre chambres froides, grenier au dessus et une chambre mansardée, cave voûtée dessous. Un autre bâtiment comprenant buanderie avec four, grenier dessus hangar au bout. Un troisième bâtiment comprenant grange, écurie, cabinets d'aisances grenier sur partie. Cour entre les bâtiments, jardin derrière, puits, pompe, le tout clos de murs joignant vers nord la ligne de tramway, vers couchant une ruelle commune, vers midi la route du Mans à Tours, un sentier et madame Renard ; vers levant M. Guiet, sections A 212, 213, 214 p pour une contenance de 44 ares 21 ca.

22 ares 88 ca de jardin et verger, section A 214 p et 215.

## Illustrations



Extrait du plan cadastral de 1835.  
IVR52\_20097202013NUCA



Extrait du plan cadastral de 1982.  
IVR52\_20097202048NUCA



Presbytère, façade postérieure  
(actuellement, façade principale).  
Phot. Jean-Baptiste Darrasse  
IVR52\_20107200286NUCA



Vue du vestibule  
depuis l'entrée ouest.  
Phot. Jean-Baptiste Darrasse  
IVR52\_20107200288NUCA



Vestibule, escalier à balustres  
passant devant la porte  
de la façade postérieure.  
Phot. Jean-Baptiste Darrasse  
IVR52\_20107200287NUCA



Vestibule, escalier :  
détail des balustres.  
Phot. Jean-Baptiste Darrasse  
IVR52\_20107200295NUCA



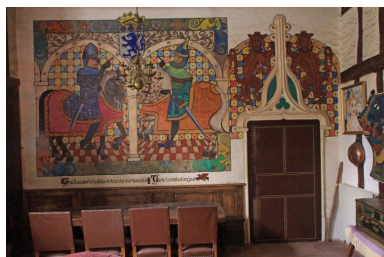
Vestibule, porte intérieure.  
Phot. Jean-Baptiste Darrasse  
IVR52\_20107200296NUCA



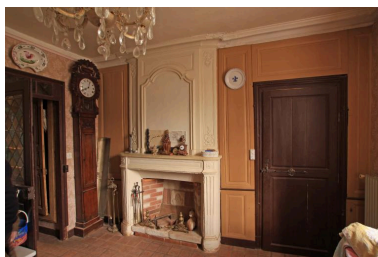
Salle principale :  
cheminée monumentale.  
Phot. Jean-Baptiste Darrasse  
IVR52\_20107200289NUCA



Cloison en pan de bois séparant  
la salle principale de la chambre.  
Phot. Jean-Baptiste Darrasse  
IVR52\_20107200291NUCA



Salle principale : mur, côté vestibule.  
Phot. Jean-Baptiste Darrasse  
IVR52\_20107200290NUCA



Appentis : petit salon et sa cheminée.  
Phot. Jean-Baptiste Darrasse  
IVR52\_20107200292NUCA



1ère salle côté nord :  
cheminée inventée.  
Phot. Jean-Baptiste Darrasse  
IVR52\_20107200294NUCA



Buanderie : cheminée  
équipée d'un four à pain.  
Phot. Jean-Baptiste Darrasse  
IVR52\_20107200297NUCA



Buanderie : détail du corbeau  
gauche de la cheminée.  
Phot. Jean-Baptiste Darrasse  
IVR52\_20107200298NUCA



Grange : façade antérieure sur cour.  
Phot. Jean-Baptiste Darrasse  
IVR52\_20107200299NUCA



Grange, vue de volume depuis la rue.  
Phot. Jean-Baptiste Darrasse  
IVR52\_20107200229NUCA



Grange, mur sur la  
rue : publicité peinte.  
Phot. Jean-Baptiste Darrasse  
IVR52\_20107200230NUCA



Grange, façade postérieure  
vue depuis la rue.  
Phot. Jean-Baptiste Darrasse  
IVR52\_20107200250NUCA



Grange : façade  
postérieure en pan de bois.  
Phot. Jean-Baptiste Darrasse  
IVR52\_20107200251NUCA



Grange, charpente.  
Phot. Jean-Baptiste Darrasse  
IVR52\_20107200300NUCA



Grange : détail d'un poteau de bois.  
Phot. Jean-Baptiste Darrasse  
IVR52\_20107200301NUCA

## Dossiers liés

Oeuvre(s) contenue(s) :

**Oeuvre(s) en rapport :**

Présentation du village de Saint-Pierre-du-Lorouër (IA72001191) Pays de la Loire, Sarthe, Saint-Pierre-du-Lorouër

Auteur(s) du dossier : Stéphanie Aquilon

Copyright(s) : (c) Région Pays de la Loire - Inventaire général ; (c) Syndicat de Pays de la Vallée du Loir



Extrait du plan cadastral de 1835.

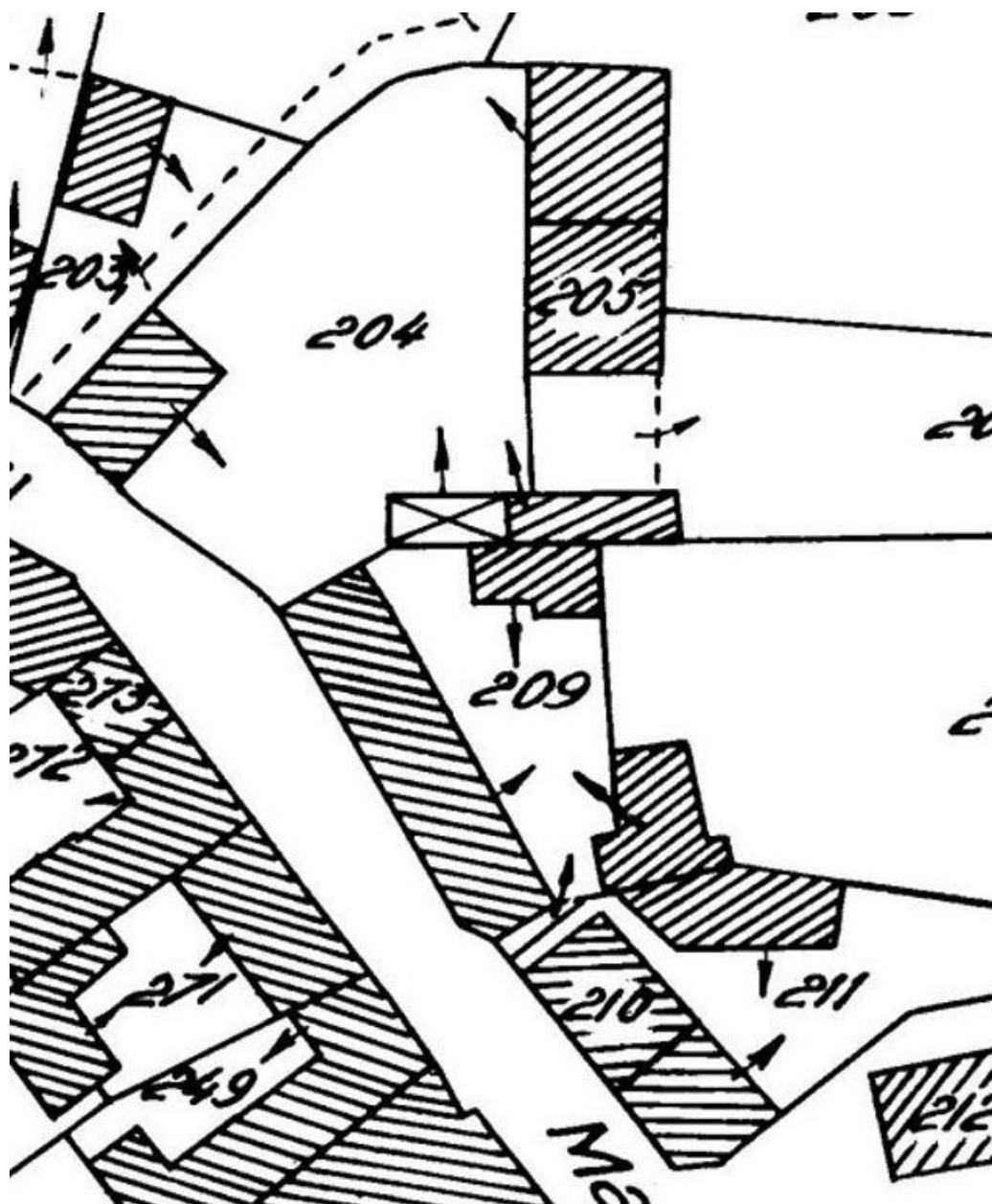
Référence du document reproduit :

- Plan cadastral 1835, A2, extrait, échelle 1/2500e. (Archives départementales de la Sarthe ; PC 317/4).

IVR52\_20097202013NUCA

(c) Conseil général de la Sarthe

communication libre, reproduction soumise à autorisation



Extrait du plan cadastral de 1982.

Référence du document reproduit :

- Extrait du plan cadastral 1982, section A2, éch. 1/2500e. (Archives départementales de la Sarthe ; PC 317/17).

IVR52\_20097202048NUCA

(c) Conseil général de la Sarthe

communication libre, reproduction soumise à autorisation





Presbytère, façade postérieure (actuellement, façade principale).

IVR52\_20107200286NUCA

Auteur de l'illustration : Jean-Baptiste Darrasse

(c) Région Pays de la Loire - Inventaire général ; (c) Syndicat de Pays de la Vallée du Loir  
reproduction soumise à autorisation du titulaire des droits d'exploitation



Vue du vestibule depuis l'entrée ouest.

IVR52\_20107200288NUCA

Auteur de l'illustration : Jean-Baptiste Darrasse

(c) Région Pays de la Loire - Inventaire général ; (c) Syndicat de Pays de la Vallée du Loir  
reproduction soumise à autorisation du titulaire des droits d'exploitation



Vestibule, escalier à balustres passant devant la porte de la façade postérieure.

IVR52\_20107200287NUCA

Auteur de l'illustration : Jean-Baptiste Darrasse

(c) Région Pays de la Loire - Inventaire général ; (c) Syndicat de Pays de la Vallée du Loir  
reproduction soumise à autorisation du titulaire des droits d'exploitation



Vestibule, escalier : détail des balustres.

IVR52\_20107200295NUCA

Auteur de l'illustration : Jean-Baptiste Darrasse

(c) Région Pays de la Loire - Inventaire général ; (c) Syndicat de Pays de la Vallée du Loir  
reproduction soumise à autorisation du titulaire des droits d'exploitation



Vestibule, porte intérieure.

IVR52\_20107200296NUCA

Auteur de l'illustration : Jean-Baptiste Darrasse

(c) Région Pays de la Loire - Inventaire général ; (c) Syndicat de Pays de la Vallée du Loir  
reproduction soumise à autorisation du titulaire des droits d'exploitation



Salle principale : cheminée monumentale.

IVR52\_20107200289NUCA

Auteur de l'illustration : Jean-Baptiste Darrasse

(c) Région Pays de la Loire - Inventaire général ; (c) Syndicat de Pays de la Vallée du Loir  
reproduction soumise à autorisation du titulaire des droits d'exploitation



Cloison en pan de bois séparant la salle principale de la chambre.

IVR52\_20107200291NUCA

Auteur de l'illustration : Jean-Baptiste Darrasse

(c) Région Pays de la Loire - Inventaire général ; (c) Syndicat de Pays de la Vallée du Loir  
reproduction soumise à autorisation du titulaire des droits d'exploitation



Salle principale : mur, côté vestibule.

IVR52\_20107200290NUCA

Auteur de l'illustration : Jean-Baptiste Darrasse

(c) Région Pays de la Loire - Inventaire général ; (c) Syndicat de Pays de la Vallée du Loir  
reproduction soumise à autorisation du titulaire des droits d'exploitation





Appentis : petit salon et sa cheminée.

IVR52\_20107200292NUCA

Auteur de l'illustration : Jean-Baptiste Darrasse

(c) Région Pays de la Loire - Inventaire général ; (c) Syndicat de Pays de la Vallée du Loir  
reproduction soumise à autorisation du titulaire des droits d'exploitation



1ère salle côté nord : cheminée inventée.

IVR52\_20107200294NUCA

Auteur de l'illustration : Jean-Baptiste Darrasse

(c) Région Pays de la Loire - Inventaire général ; (c) Syndicat de Pays de la Vallée du Loir  
reproduction soumise à autorisation du titulaire des droits d'exploitation



Buanderie : cheminée équipée d'un four à pain.

IVR52\_20107200297NUCA

Auteur de l'illustration : Jean-Baptiste Darrasse

(c) Région Pays de la Loire - Inventaire général ; (c) Syndicat de Pays de la Vallée du Loir  
reproduction soumise à autorisation du titulaire des droits d'exploitation



Buanderie : détail du corbeau gauche de la cheminée.

IVR52\_20107200298NUCA

Auteur de l'illustration : Jean-Baptiste Darrasse

(c) Région Pays de la Loire - Inventaire général ; (c) Syndicat de Pays de la Vallée du Loir  
reproduction soumise à autorisation du titulaire des droits d'exploitation



Grange : façade antérieure sur cour.

IVR52\_20107200299NUCA

Auteur de l'illustration : Jean-Baptiste Darrasse

(c) Région Pays de la Loire - Inventaire général ; (c) Syndicat de Pays de la Vallée du Loir  
reproduction soumise à autorisation du titulaire des droits d'exploitation



Grange, vue de volume depuis la rue.

IVR52\_20107200229NUCA

Auteur de l'illustration : Jean-Baptiste Darrasse

(c) Région Pays de la Loire - Inventaire général ; (c) Syndicat de Pays de la Vallée du Loir  
reproduction soumise à autorisation du titulaire des droits d'exploitation



Grange, mur sur la rue : publicité peinte.

IVR52\_20107200230NUCA

Auteur de l'illustration : Jean-Baptiste Darrasse

(c) Région Pays de la Loire - Inventaire général ; (c) Syndicat de Pays de la Vallée du Loir  
reproduction soumise à autorisation du titulaire des droits d'exploitation



Grange, façade postérieure vue depuis la rue.

IVR52\_20107200250NUCA

Auteur de l'illustration : Jean-Baptiste Darrasse

(c) Région Pays de la Loire - Inventaire général ; (c) Syndicat de Pays de la Vallée du Loir  
reproduction soumise à autorisation du titulaire des droits d'exploitation





Grange : façade postérieure en pan de bois.

IVR52\_20107200251NUCA

Auteur de l'illustration : Jean-Baptiste Darrasse

(c) Région Pays de la Loire - Inventaire général ; (c) Syndicat de Pays de la Vallée du Loir  
reproduction soumise à autorisation du titulaire des droits d'exploitation



Grange, charpente.

IVR52\_20107200300NUCA

Auteur de l'illustration : Jean-Baptiste Darrasse

(c) Région Pays de la Loire - Inventaire général ; (c) Syndicat de Pays de la Vallée du Loir  
reproduction soumise à autorisation du titulaire des droits d'exploitation



Grange : détail d'un poteau de bois.

IVR52\_20107200301NUCA

Auteur de l'illustration : Jean-Baptiste Darrasse

(c) Région Pays de la Loire - Inventaire général ; (c) Syndicat de Pays de la Vallée du Loir  
reproduction soumise à autorisation du titulaire des droits d'exploitation