

Pays de la Loire, Mayenne
Rennes-en-Grenouilles
le Moulin-du-Hazay

Moulin à farine et ferme du Moulin-du-Hazay

Références du dossier

Numéro de dossier : IA53000599

Date de l'enquête initiale : 2005

Date(s) de rédaction : 2006, 2018

Cadre de l'étude : enquête thématique départementale rivière Mayenne, inventaire topographique Canton de Lassay-les-Châteaux

Degré d'étude : étudié

Désignation

Dénomination : moulin à farine, ferme

Parties constituantes non étudiées : étable à chevaux, cellier, porcherie, fournil, étable à vaches, bûcher, remise, latrines

Compléments de localisation

Milieu d'implantation : isolé

Réseau hydrographique : la Mayenne

Références cadastrales : ?, C, 72 à 74 ; 1984, ZD, 34, 36-37

Historique

L'écart du moulin du Hazay réunit une ancienne ferme et un ancien moulin à farine. Celui-ci a été exploité depuis le milieu du XIXe siècle et jusqu'à la fin des années 1920 par des meuniers de la famille Lefoulon (Pierre, Jean-Baptiste, Pierre, puis Émile). Passé avant 1931 à Émile Guillou, puis avant 1936 à son fils Roger et enfin en 1962 à son petit-fils Roger, il a cessé son activité au milieu des années 1990. Il ne produisait plus alors que de l'aplati pour les animaux. Il a été en grande partie reconstruit probablement en 1914, alors que Jean-Baptiste Cosneau (de Geneslay) en était propriétaire et Pierre et/ou Émile Lefoulon exploitants (une importante reprise est mentionnée dans les matrices cadastrales à la date de 1917). L'installation de la majeure partie des mécanismes et machines encore en place aujourd'hui, en particulier les axes et courroies de transmission, les élévateurs à godets, les broyeurs à cylindres, le nettoyeur à céréales (?) du 1er étage et le plansichter, a été vraisemblablement effectuée au même moment. L'ensacheur à trémie et l'aplatisseur situés au premier étage, ainsi que les tuyaux métalliques assurant la descente de la mouture (et qui ont dû remplacer des conduites en bois) sont postérieurs à la seconde guerre mondiale et ont peut-être été installés dans les années 1960. La roue en-dessous a été remplacée vers 1975 par une turbine. En 1904 la force hydraulique utilisable du moulin était évaluée à 29,57 chevaux et sa force hydraulique utilisée à 8,87. D'après le rôle des anciennes contributions directes, la mouture se faisait en 1940 grâce à une paire de meules, deux paires de disques broyeurs et deux paires de cylindres. On peut dater le logis contigu au moulin du début de l'époque moderne (XVIe siècle ?) en croisant plusieurs éléments : le type de la charpente, la façon dont est construit le plancher séparant la pièce principale du comble (solives de forte section, poutre de rive sur corbeaux) ainsi que la forme des corbeaux de la cheminée. L'étable appuyée contre le logis présente le même type de charpente et pourrait avoir été construite peu après lui. Un nouveau logis a été édifié sans doute dans les années 1960.

La ferme a été fortement transformée dans la seconde moitié du XIXe siècle et au début du XXe siècle par la construction d'un corps de bâtiment (étable à chevaux) et de trois bâtiments (remise, porcherie, étable-grange sud) et par le remaniement plus ou moins marqué des bâtiments figurant sur le cadastre ancien (logis, fournil, corps de bâtiment qui a servi dans la seconde moitié du XXe siècle d'étable à veaux et de cellier, étable à vaches et grange). L'étable à vaches conserve ses murs (construits en au moins deux phases) et sa charpente de l'époque moderne (XVIIe siècle ?) et les remaniements qu'elle a connus concernent principalement les jours. Les murs anciens du logis sont également conservés ainsi qu'une partie des piédroits de ses baies et sa cheminée qui sont datables du XVIe siècle, mais sa charpente a été refaite ainsi qu'une partie de

ses ouvertures. Les transformations opérées dans la seconde moitié du XIXe siècle sur l'étable à veaux-cellier et la grange sont en revanche plus importantes : elles ont été au moins partiellement reconstruites.

Période(s) principale(s) : 16e siècle (?), 17e siècle (?), 2e moitié 19e siècle, 1er quart 20e siècle, 3e quart 20e siècle

Dates : 1914 (daté par source)

Description

Le moulin était alimenté par une dérivation d'environ 1400 mètres en amont et 300 mètres en aval. Un canal de décharge en écoulait le trop-plein. Les bâtiments sont construits majoritairement en moellons de grès et de schiste irréguliers et couverts d'ardoise (seul le foyer du four à pain de la ferme est couvert de tuiles plates). Le moulin, qui possède un étage carré et un comble à surcroît, se singularise par sa façade en gros moellons équarris de grès et par ses chaînes d'angle en pierre de taille (mode constructif que l'on retrouve sur la porcherie). Ses fenêtres sont en brique pour les piédroits et en granite taillé gris pour les appuis et les linteaux. Un édicule construit en planches forme un débord sur la façade au premier étage : il servait vraisemblablement à monter les sacs de céréales. La turbine est installée à côté du pignon est du moulin sous un appentis. Deux pignons et une courroie assuraient la transmission de la force motrice à un axe horizontal situé au rez-de-chaussée, qui lui-même était relié par d'autres courroies aux broyeurs positionnés au-dessus et à deux autres axes, situés au premier étage et dans le comble, qui commandaient les autres machines et mécanismes. Au rez-de-chaussée se trouvent trois ensacheurs, deux à farine au nord, un à aplati au sud ; au premier étage un nettoyeur à céréales (?) fabriqué par Lottin frères à Mayenne, deux broyeurs à cylindres portant la marque H et G Rose frères (Poissy) et la marque Cesbron (Angers), une grande chambre à farine et une plus petite, un ensacheur double et un ensacheur à trémie moderne actionné par un moteur électrique, enfin un aplatisseur ; dans le comble, un nettoyeur à céréales, un plansichter, destiné au tamisage de la mouture, et la poulie commandant le monte-sac intérieur. La circulation de la mouture entre les différentes machines était assurée par des élévateurs à godets et des conduites métalliques.

L'ancien logis du meunier, dont une partie de la façade a été refaite en parpaings, est doté d'une pièce principale à cheminée surélevée sur une cave et accessible par un escalier droit. Sa charpente est à fermes et à pannes, avec faux-entrants. Les pannes intermédiaires sont tenues sur la face supérieure des arbalétriers grâce à des embrèvements. Contre le pignon ouest du logis prend place une étable en partie ruinée et désormais couverte de tôle qui présente le même type de charpente.

La ferme est constituée de deux ensembles de bâtiments séparés par le chemin d'accès au moulin. A l'est se trouvent sur un même alignement le logis, en rez-de-chaussée partiellement surélevé, doté d'une charpente à fermes portiques, et deux corps à comble à surcroît qui abritaient, l'un, l'étable à veaux et la cave et l'autre, l'étable à chevaux. Perpendiculairement à eux s'élèvent au sud le fournil, accolé au logis, au nord la porcherie, qui est détachée de l'alignement. A l'ouest les deux corps alignés servaient d'étable à vaches (au nord) et de grange (au sud). Celle-ci est prolongée à l'est par deux appentis dont l'un était le bûcher. L'étable à vaches est pourvue d'une charpente à fermes et à pannes, sans faux-entrait, dont les pannes intermédiaires sont tenues sur l'arbalétrier grâce à des cales cubiques. A l'arrière de l'alignement ouest se trouve la remise. Les portes des dépendances agricoles sont majoritairement pourvues de jambages en petits moellons ou en gros moellons équarris et de linteaux en bois. Leurs jours sont en brique de même que les portes hautes de la porcherie. Seuls le logis, la remise, l'étable-grange sud et les latrines (adossées au mur bordant le potager, derrière le fournil) présentent des encadrements de baies en granite taillé.

Éléments descriptifs

Matériau(x) du gros-oeuvre, mise en oeuvre et revêtement : schiste, moellon sans chaîne en pierre de taille ; grès, moellon sans chaîne en pierre de taille ; béton, parpaing de béton

Matériau(x) de couverture : ardoise, matériau synthétique en couverture, tôle ondulée

Étage(s) ou vaisseau(x) : 1 étage carré, comble à surcroît, en rez-de-chaussée surélevé, en rez-de-chaussée, comble à surcroît

Type(s) de couverture : toit à longs pans ; appentis

Énergies : énergie hydraulique ; produite sur place, turbine hydraulique

Typologies et état de conservation

Typologies : moulin à dérivation

État de conservation : désaffecté, mauvais état

Statut, intérêt et protection

Statut de la propriété : propriété privée

Références documentaires

Documents d'archive

- Archives départementales de la Mayenne ; 6 M 349. **Recensement de la population de Rennes-en-Grenouilles**, 1861-1936.
- Archives départementales de la Mayenne ; R 1846. **Capacité des moulins : enquête sur la force motrice hydraulique**, 1904.
- Archives départementales de la Mayenne ; 3 P 1303. **Matrices des propriétés bâties de Rennes-en-Grenouilles**, 1913-1953.
- Archives départementales de la Mayenne ; 109 W 4. **Recensement de la population de Rennes-en-Grenouilles**, 1946.
- Archives départementales de la Mayenne ; 1366 W 995. **Rôle général des anciennes contributions directes et taxes assimilées incorporées**, 1940-1949
- Archives départementales de la Mayenne ; 1366 W 996. **Rôle général des anciennes contributions directes et taxes assimilées incorporées**, 1950-1972.

Illustrations



Vue aérienne du moulin et de ses dépendances depuis le sud-est en 2018. Au fond, l'étable, l'ancien logis et le moulin ; à droite, le nouveau logis.
Phot. Yves Guillotin
IVR52_20185300400NUCA



Le moulin et ses dépendances vus depuis le sud-est en 2006 : au fond, l'étable, l'ancien logis, le moulin ; à droite, le nouveau logis.
Phot. François Lasa
IVR52_20065300762NUCA



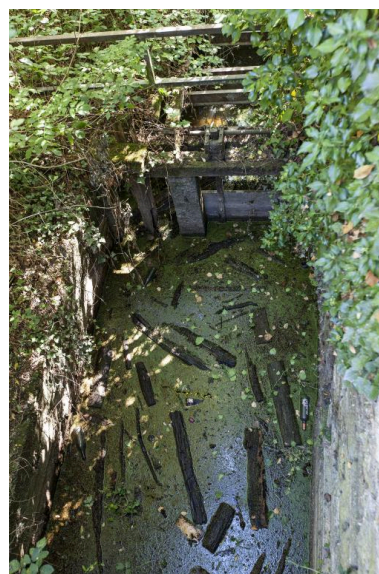
Le moulin, l'ancien logis et l'étable vus depuis le nord-ouest en 2006.
Phot. François Lasa
IVR52_20065300765NUCA



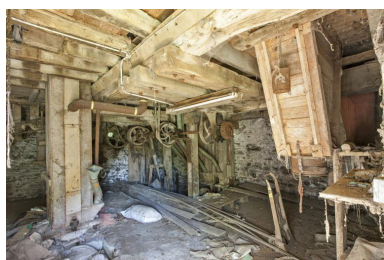
Le moulin vu depuis l'est en 2006.
Phot. François Lasa
IVR52_20065300764NUCA



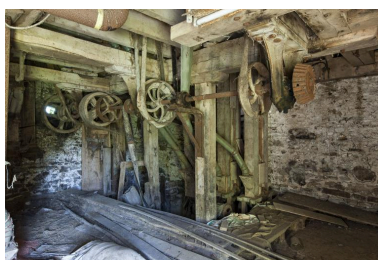
La turbine en 2006.
Phot. François Lasa
IVR52_20065300763NUCA



L'emplacement de la turbine, ennoyée, vue depuis l'étage du moulin, en 2018.
Phot. Yves Guillotin
IVR52_20185300419NUCA



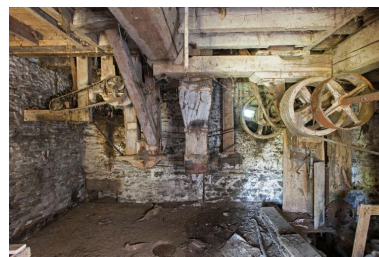
Rez-de-chaussée du moulin, vue d'ensemble depuis le sud-ouest : élévateurs à godets ouest, axe horizontal et courroies de transmission de la force motrice, un des ensacheurs à farine.
Phot. Yves Guillotin
IVR52_20185300407NUCA



Rez-de-chaussée du moulin : vue depuis le sud-ouest de la fosse contenant la turbine, de l'axe horizontal et des courroies de transmission, des élévateurs à godets et conduites est.
Phot. Yves Guillotin
IVR52_20185300403NUCA



Engrenages du moulin du Hazay, détail.
Phot. Yves Guillotin
IVR52_20195300532NUCA



Rez-de-chaussée du moulin : vue depuis le sud de l'élévateur à godets nord et de l'ensacheur à aplati. A droite, l'axe horizontal et les courroies de transmission.
Phot. Yves Guillotin
IVR52_20185300405NUCA

Rez-de-chaussée du moulin : vue partielle de la fosse contenant la turbine, de l'axe horizontal et des courroies de transmission, des élévateurs et des conduites est.

Phot. Yves Guillotin
IVR52_20185300404NUCA



Rez-de-chaussée du moulin : vue depuis le sud des élévateurs à godets ouest, de l'élévateur nord et de l'ensacheur à aplati.

Phot. Yves Guillotin
IVR52_20185300402NUCA



Rez-de-chaussée du moulin : vue depuis le nord-ouest des ensacheurs à farine. A gauche, l'axe horizontal et les courroies de transmission.

Phot. Yves Guillotin
IVR52_20185300406NUCA



Premier étage du moulin : vue depuis le sud-ouest des broyeurs à cylindres.

Phot. Yves Guillotin
IVR52_20185300412NUCA

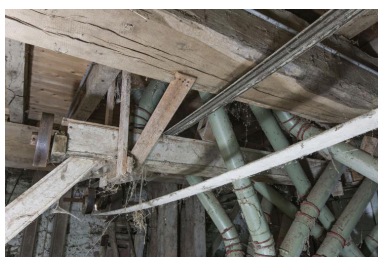
Premier étage du moulin : vue depuis le nord-est des broyeurs à cylindres.

Phot. Yves Guillotin
IVR52_20185300416NUCA



Premier étage du moulin, détail du broyeur à cylindre sud : marque des fabricants H et R Rose frères (Poissy).

Phot. Yves Guillotin
IVR52_20185300413NUCA



Premier étage du moulin : vue rapprochée des conduits métalliques assurant la descente des céréales vers les broyeurs.

Phot. Yves Guillotin
IVR52_20185300420NUCA



Premier étage du moulin, angle sud-est : nettoyeur à céréales (?), vu depuis l'ouest.

Phot. Yves Guillotin
IVR52_20185300417NUCA



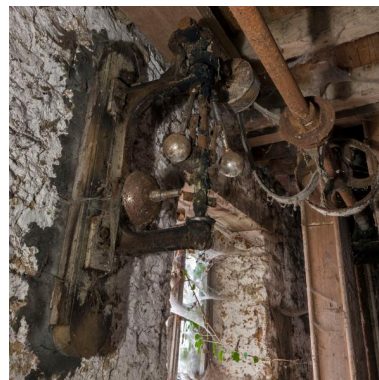
Premier étage du moulin, détail du nettoyeur à céréales (?) : marque des fabricants Lottin frères (Mayenne).

Phot. Yves Guillotin
IVR52_20185300418NUCA



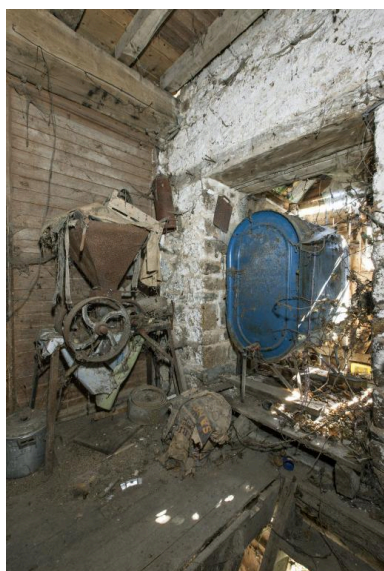
Premier étage du moulin : grande chambre à farine vue depuis le nord-ouest.

Phot. Yves Guillotin
IVR52_20185300408NUCA



Premier étage du moulin : régulateur.

Phot. Yves Guillotin
IVR52_20195300531NUCA



Premier étage du moulin, angle sud-ouest : vue intérieure, depuis le nord, de l'édicule formant débord sur la façade sud.

Phot. Yves Guillotin
IVR52_20185300409NUCA



Premier étage du moulin : monte-sac intérieur et élévateurs à godets ouest vus depuis le sud-est.

Phot. Yves Guillotin
IVR52_20185300410NUCA



Premier étage du moulin : vue de détail des élévateurs à godets ouest et d'une sangle à godets démontée.

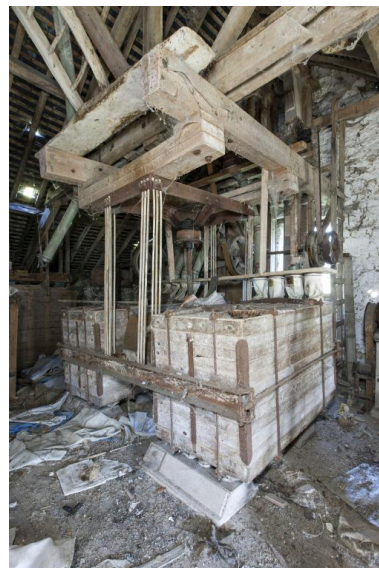
Phot. Yves Guillotin
IVR52_20185300411NUCA



Premier étage du moulin, angle nord-est : ensacheur à trémie moderne, vu depuis l'ouest.
Phot. Yves Guillotin
IVR52_20185300415NUCA



Premier étage du moulin, angle nord-est : aplatisseur vu depuis le sud.
Phot. Yves Guillotin
IVR52_20185300414NUCA



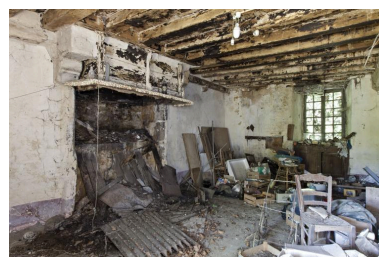
Comble du moulin : plansichter vu depuis le sud-ouest.
Phot. Yves Guillotin
IVR52_20185300421NUCA



Comble du moulin, angle sud-est : poulie commandant le monte-sac intérieur vue depuis l'ouest.
Phot. Yves Guillotin
IVR52_20185300422NUCA



Comble du moulin, angle nord-ouest : élévateur à godets nord et nettoyeur à grains vus depuis le sud.
Phot. Yves Guillotin
IVR52_20185300423NUCA



Ancien logis du meunier, premier étage : vue d'ensemble de la pièce principale depuis le sud-est en 2018.
Phot. Yves Guillotin
IVR52_20185300425NUCA



Ancien logis du meunier, premier étage : cheminée de la pièce principale en 2006.
Phot. François Lasa



Ancien logis du meunier, comble : charpente vue depuis l'est.
Phot. Yves Guillotin
IVR52_20185300424NUCA



Les bâtiments est de la ferme vus depuis le sud-ouest : le logis et le fournil.
Phot. François Lasa

IVR52_20065300766NUCA



Les bâtiments est de la ferme
vus depuis le chemin à l'ouest :
la porcherie, l'étable à chevaux,
l'étable à veaux, la cave.

Phot. François Lasa

IVR52_20065300761NUCA



Les bâtiments ouest de la ferme
vus depuis le chemin à l'est : la
grange, le bûcher, l'étable à vaches.

Phot. François Lasa

IVR52_20065300759NUCA

IVR52_20065300767NUCA



Les bâtiments ouest de la ferme
vus depuis la route au sud : la
remise, le mur-pignon de la grange.

Phot. François Lasa

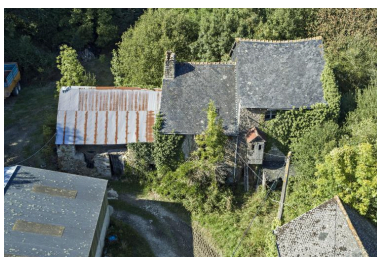
IVR52_20065300758NUCA



Ancienne étable-grange
(?), transformée en maison,
située au sud de la route.

Phot. François Lasa

IVR52_20065300768NUCA



Vue aérienne de l'étable, de
l'ancien logis et du moulin
depuis le sud-est en 2018.

Phot. Yves Guillotin

IVR52_20185300401NUCA



Vue d'ensemble depuis le chemin
d'accès au moulin au sud en 2006 :
à gauche, l'étable à vaches de
la ferme ; au fond, le moulin.

Phot. François Lasa

IVR52_20065300760NUCA

Dossiers liés

Dossiers de synthèse :

Rennes-en-Grenouilles : présentation de la commune (IA53004295) Pays de la Loire, Mayenne, Rennes-en-Grenouilles

Les moulins, les minoteries et les usines de l'aire d'étude "Rivière Mayenne" (IA53000590)

Les moulins de l'ancien canton de Lassay-les-Châteaux (IA53004333)

Oeuvre(s) contenue(s) :

Auteur(s) du dossier : Nicolas Foisneau, Marion Seure

Copyright(s) : (c) Région Pays de la Loire - Inventaire général ; (c) Conseil départemental de la Mayenne



Vue aérienne du moulin et de ses dépendances depuis le sud-est en 2018. Au fond, l'étable, l'ancien logis et le moulin ; à droite, le nouveau logis.

IVR52_20185300400NUCA

Auteur de l'illustration : Yves Guillotin

(c) Région Pays de la Loire - Inventaire général
communication libre, reproduction soumise à autorisation



Le moulin et ses dépendances vus depuis le sud-est en 2006 : au fond, l'étable, l'ancien logis, le moulin ; à droite, le nouveau logis.

IVR52_20065300762NUCA

Auteur de l'illustration : François Lasa

Date de prise de vue : 2006

(c) Région Pays de la Loire - Inventaire général
communication libre, reproduction soumise à autorisation



Le moulin, l'ancien logis et l'étable vus depuis le nord-ouest en 2006.

IVR52_20065300765NUCA

Auteur de l'illustration : François Lasa

Date de prise de vue : 2006

(c) Région Pays de la Loire - Inventaire général
communication libre, reproduction soumise à autorisation



Le moulin vu depuis l'est en 2006.

IVR52_20065300764NUCA

Auteur de l'illustration : François Lasa

Date de prise de vue : 2006

(c) Région Pays de la Loire - Inventaire général
communication libre, reproduction soumise à autorisation



La turbine en 2006.

IVR52_20065300763NUCA

Auteur de l'illustration : François Lasa

Date de prise de vue : 2006

(c) Région Pays de la Loire - Inventaire général
communication libre, reproduction soumise à autorisation



L'emplacement de la turbine, envoyée, vue depuis l'étage du moulin, en 2018.

IVR52_20185300419NUCA

Auteur de l'illustration : Yves Guillotin

(c) Région Pays de la Loire - Inventaire général
communication libre, reproduction soumise à autorisation



Rez-de-chaussée du moulin, vue d'ensemble depuis le sud-ouest : élévateurs à godets ouest, axe horizontal et courroies de transmission de la force motrice, un des ensacheurs à farine.

IVR52_20185300407NUCA

Auteur de l'illustration : Yves Guillotin

(c) Région Pays de la Loire - Inventaire général
communication libre, reproduction soumise à autorisation



Rez-de-chaussée du moulin : vue depuis le sud-ouest de la fosse contenant la turbine, de l'axe horizontal et des courroies de transmission, des élévateurs à godets et conduites est.

IVR52_20185300403NUCA

Auteur de l'illustration : Yves Guillotin

(c) Région Pays de la Loire - Inventaire général
communication libre, reproduction soumise à autorisation



Engrenages du moulin du Hazay, détail.

IVR52_20195300532NUCA

Auteur de l'illustration : Yves Guillotin

Date de prise de vue : 2019

(c) Région Pays de la Loire - Inventaire général
communication libre, reproduction soumise à autorisation

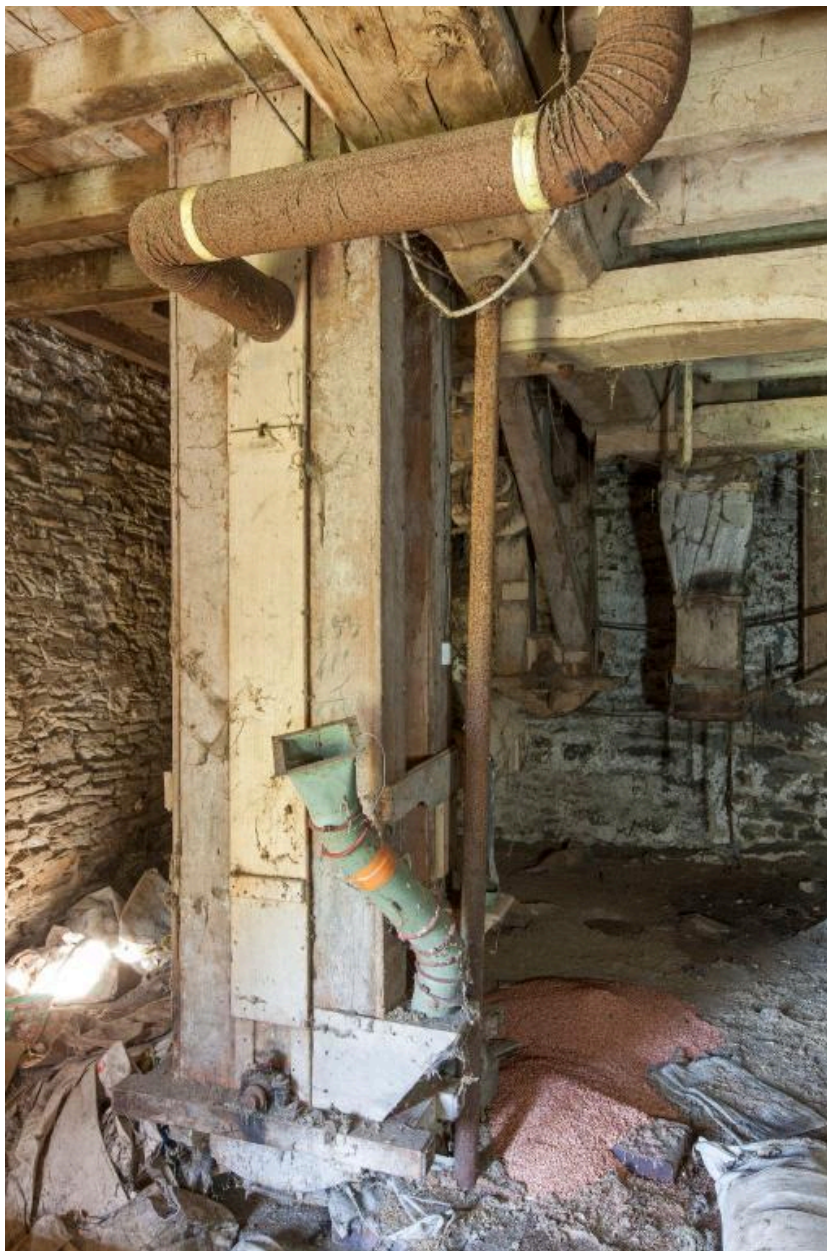


Rez-de-chaussée du moulin : vue partielle de la fosse contenant la turbine, de l'axe horizontal et des courroies de transmission, des élévateurs et des conduites est.

IVR52_20185300404NUCA

Auteur de l'illustration : Yves Guillotin

(c) Région Pays de la Loire - Inventaire général
communication libre, reproduction soumise à autorisation



Rez-de-chaussée du moulin : vue depuis le sud des élévateurs à godets ouest, de l'élévateur nord et de l'ensacheur à aplati.

IVR52_20185300402NUCA

Auteur de l'illustration : Yves Guillotin

(c) Région Pays de la Loire - Inventaire général
communication libre, reproduction soumise à autorisation



Rez-de-chaussée du moulin : vue depuis le sud de l'élévateur à godets nord et de l'ensacheur à aplati. A droite, l'axe horizontal et les courroies de transmission.

IVR52_20185300405NUCA

Auteur de l'illustration : Yves Guillotin

(c) Région Pays de la Loire - Inventaire général
communication libre, reproduction soumise à autorisation



Rez-de-chaussée du moulin : vue depuis le nord-ouest des ensacheurs à farine. A gauche, l'axe horizontal et les courroies de transmission.

IVR52_20185300406NUCA

Auteur de l'illustration : Yves Guillotin

(c) Région Pays de la Loire - Inventaire général
communication libre, reproduction soumise à autorisation



Premier étage du moulin : vue depuis le sud-ouest des broyeurs à cylindres.

IVR52_20185300412NUCA

Auteur de l'illustration : Yves Guillotin

(c) Région Pays de la Loire - Inventaire général
communication libre, reproduction soumise à autorisation



Premier étage du moulin : vue depuis le nord-est des broyeurs à cylindres.

IVR52_20185300416NUCA

Auteur de l'illustration : Yves Guillotin

(c) Région Pays de la Loire - Inventaire général
communication libre, reproduction soumise à autorisation



Premier étage du moulin, détail du broyeur à cylindre sud : marque des fabricants H et R Rose frères (Poissy).

IVR52_20185300413NUCA

Auteur de l'illustration : Yves Guillotin

(c) Région Pays de la Loire - Inventaire général
communication libre, reproduction soumise à autorisation



Premier étage du moulin : vue rapprochée des conduits métalliques assurant la descente des céréales vers les broyeurs.

IVR52_20185300420NUCA

Auteur de l'illustration : Yves Guillotin

(c) Région Pays de la Loire - Inventaire général
communication libre, reproduction soumise à autorisation



Premier étage du moulin, angle sud-est : nettoyeur à céréales (?), vu depuis l'ouest.

IVR52_20185300417NUCA

Auteur de l'illustration : Yves Guillotin

(c) Région Pays de la Loire - Inventaire général
communication libre, reproduction soumise à autorisation



Premier étage du moulin, détail du nettoyeur à céréales (?) : marque des fabricants Lottin frères (Mayenne).

IVR52_20185300418NUCA

Auteur de l'illustration : Yves Guillotin

(c) Région Pays de la Loire - Inventaire général
communication libre, reproduction soumise à autorisation

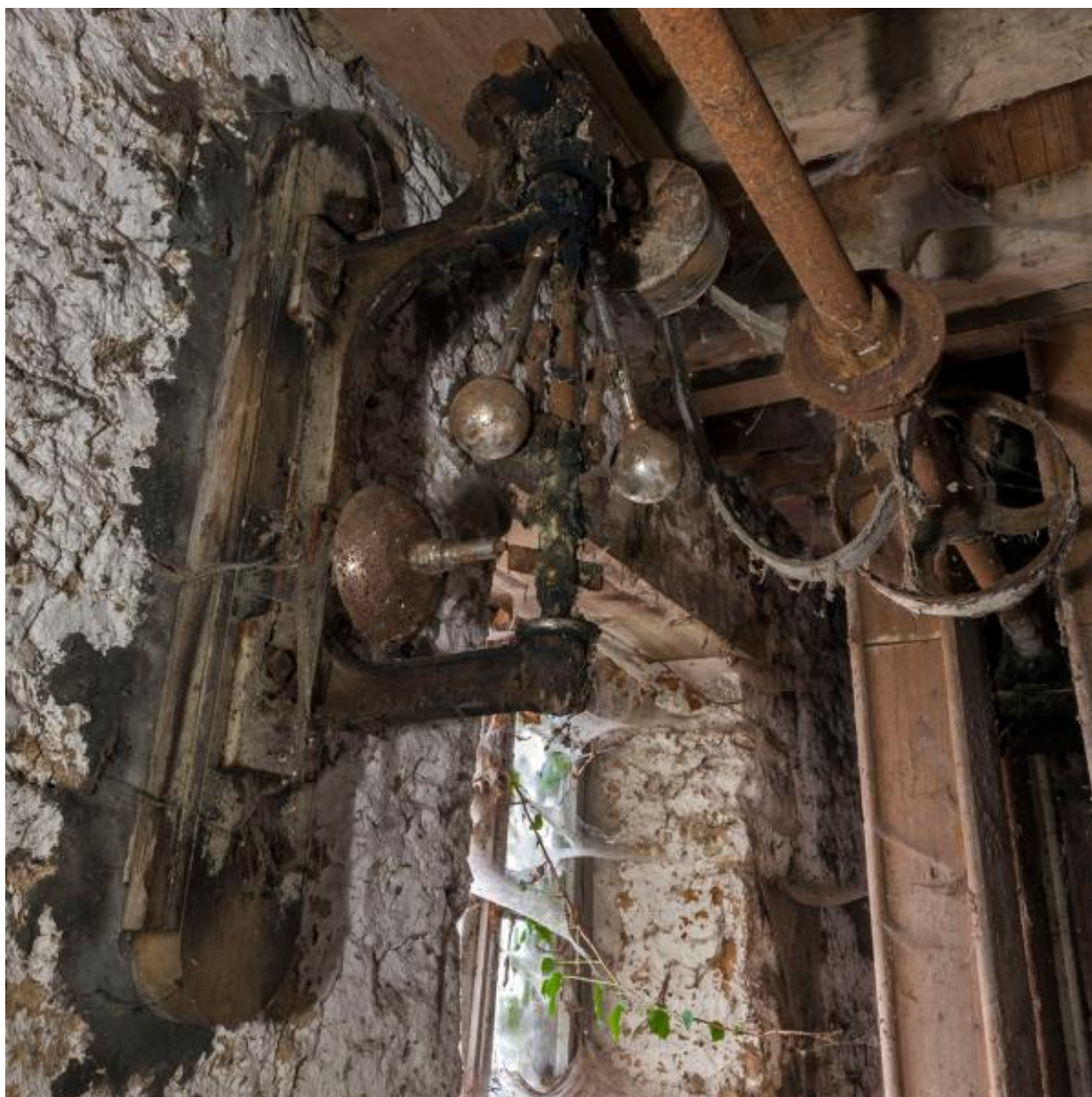


Premier étage du moulin : grande chambre à farine vue depuis le nord-ouest.

IVR52_20185300408NUCA

Auteur de l'illustration : Yves Guillotin

(c) Région Pays de la Loire - Inventaire général
communication libre, reproduction soumise à autorisation



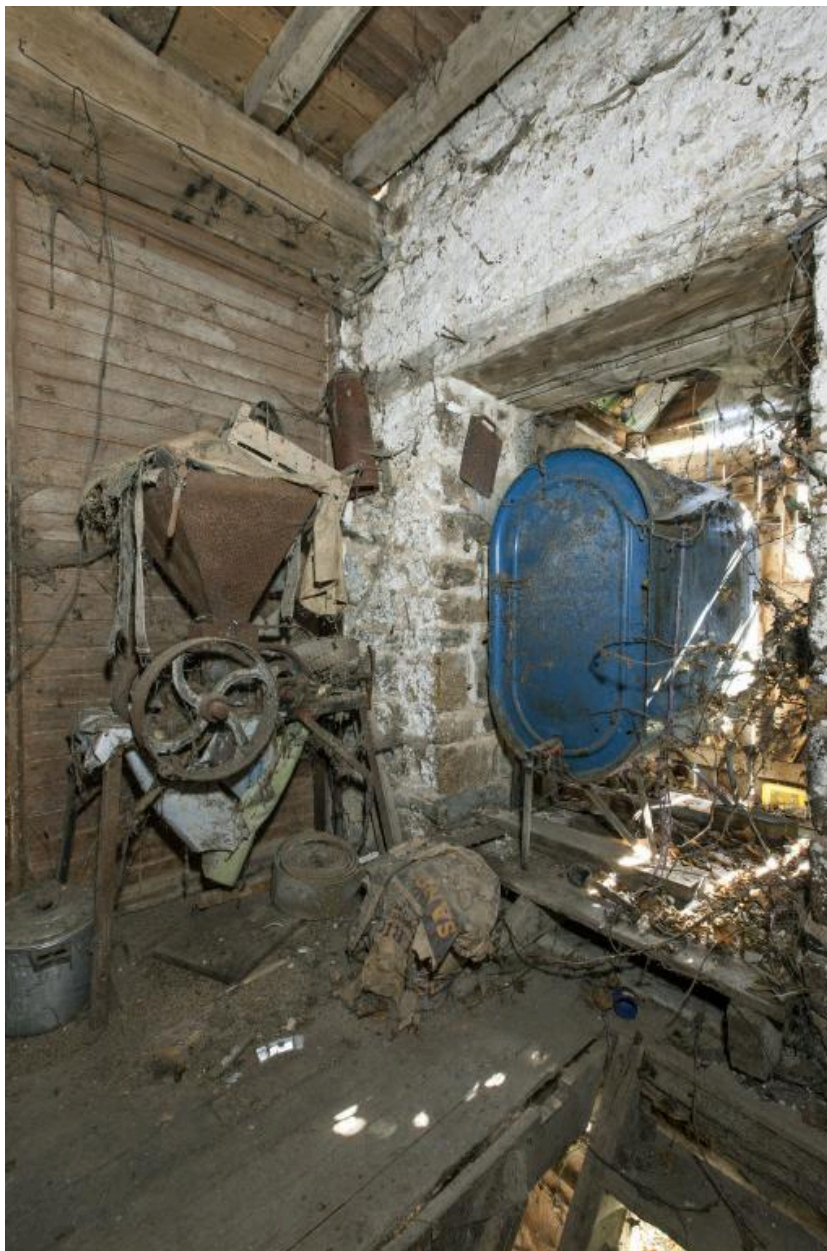
Premier étage du moulin : régulateur.

IVR52_20195300531NUCA

Auteur de l'illustration : Yves Guillotin

Date de prise de vue : 2019

(c) Région Pays de la Loire - Inventaire général
communication libre, reproduction soumise à autorisation



Premier étage du moulin, angle sud-ouest : vue intérieure, depuis le nord, de l'édicule formant débord sur la façade sud.

IVR52_20185300409NUCA

Auteur de l'illustration : Yves Guillotin

(c) Région Pays de la Loire - Inventaire général
communication libre, reproduction soumise à autorisation

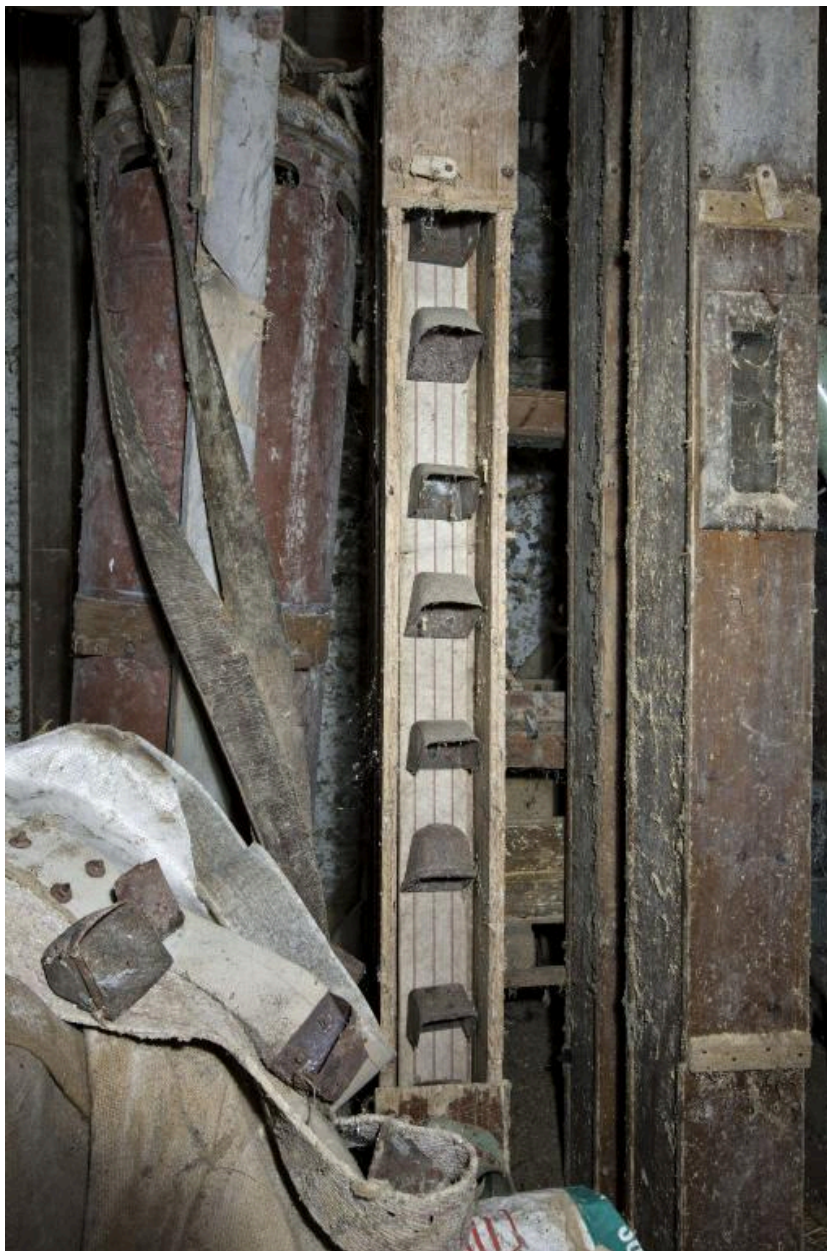


Premier étage du moulin : monte-sac intérieur et élévateurs à godets ouest vus depuis le sud-est.

IVR52_20185300410NUCA

Auteur de l'illustration : Yves Guillotin

(c) Région Pays de la Loire - Inventaire général
communication libre, reproduction soumise à autorisation



Premier étage du moulin : vue de détail des élévateurs à godets ouest et d'une sangle à godets démontée.

IVR52_20185300411NUCA

Auteur de l'illustration : Yves Guillotin

(c) Région Pays de la Loire - Inventaire général
communication libre, reproduction soumise à autorisation



Premier étage du moulin, angle nord-est : ensacheur à trémie moderne, vu depuis l'ouest.

IVR52_20185300415NUCA

Auteur de l'illustration : Yves Guillotin

(c) Région Pays de la Loire - Inventaire général
communication libre, reproduction soumise à autorisation

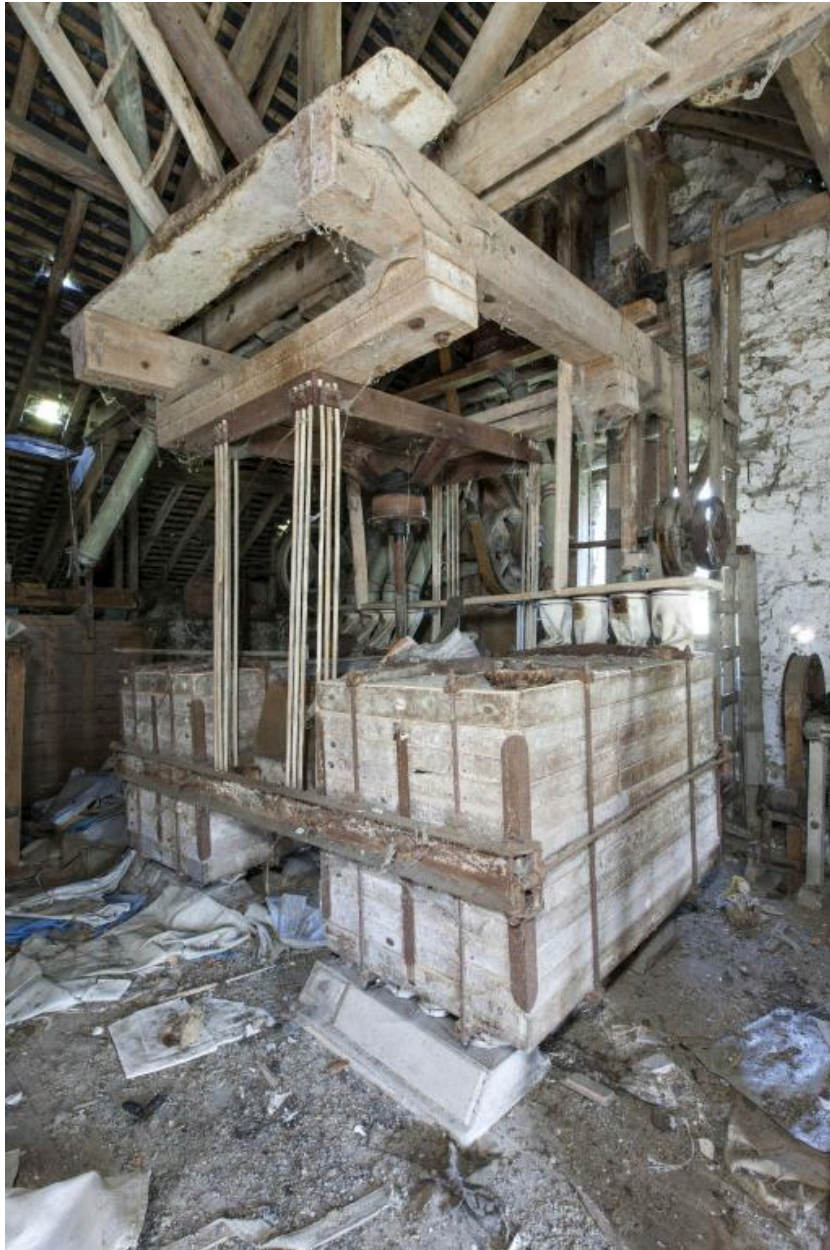


Premier étage du moulin, angle nord-est : aplatisseur vu depuis le sud.

IVR52_20185300414NUCA

Auteur de l'illustration : Yves Guillotin

(c) Région Pays de la Loire - Inventaire général
communication libre, reproduction soumise à autorisation



Comble du moulin : planschter vu depuis le sud-ouest.

IVR52_20185300421NUCA

Auteur de l'illustration : Yves Guillotin

(c) Région Pays de la Loire - Inventaire général
communication libre, reproduction soumise à autorisation

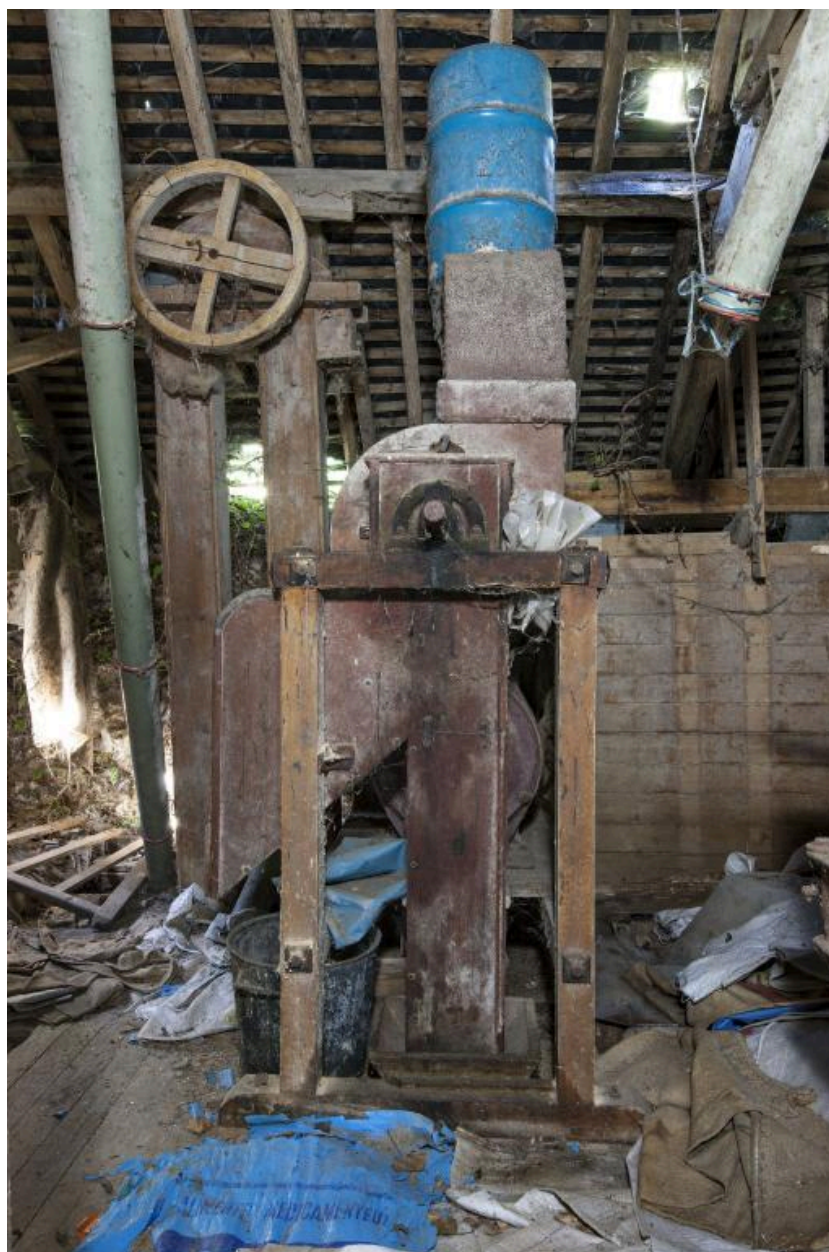


Comble du moulin, angle sud-est : poulie commandant le monte-sac intérieur vue depuis l'ouest.

IVR52_20185300422NUCA

Auteur de l'illustration : Yves Guillotin

(c) Région Pays de la Loire - Inventaire général
communication libre, reproduction soumise à autorisation



Comble du moulin, angle nord-ouest : élévateur à godets nord et nettoyeur à grains vus depuis le sud.

IVR52_20185300423NUCA

Auteur de l'illustration : Yves Guillotin

(c) Région Pays de la Loire - Inventaire général
communication libre, reproduction soumise à autorisation



Ancien logis du meunier, premier étage : vue d'ensemble de la pièce principale depuis le sud-est en 2018.

IVR52_20185300425NUCA

Auteur de l'illustration : Yves Guillotin

(c) Région Pays de la Loire - Inventaire général
communication libre, reproduction soumise à autorisation



Ancien logis du meunier, premier étage : cheminée de la pièce principale en 2006.

IVR52_20065300766NUCA

Auteur de l'illustration : François Lasa

Date de prise de vue : 2006

(c) Région Pays de la Loire - Inventaire général
communication libre, reproduction soumise à autorisation



Ancien logis du meunier, comble : charpente vue depuis l'est.

IVR52_20185300424NUCA

Auteur de l'illustration : Yves Guillotin

(c) Région Pays de la Loire - Inventaire général
communication libre, reproduction soumise à autorisation



Les bâtiments est de la ferme vus depuis le sud-ouest : le logis et le fournil.

IVR52_20065300767NUCA

Auteur de l'illustration : François Lasa

Date de prise de vue : 2006

(c) Région Pays de la Loire - Inventaire général
communication libre, reproduction soumise à autorisation



Les bâtiments est de la ferme vus depuis le chemin à l'ouest : la porcherie, l'étable à chevaux, l'étable à veaux, la cave.

IVR52_20065300761NUCA

Auteur de l'illustration : François Lasa

Date de prise de vue : 2006

(c) Région Pays de la Loire - Inventaire général
communication libre, reproduction soumise à autorisation



Les bâtiments ouest de la ferme vus depuis le chemin à l'est : la grange, le bûcher, l'étable à vaches.

IVR52_20065300759NUCA

Auteur de l'illustration : François Lasa

Date de prise de vue : 2006

(c) Région Pays de la Loire - Inventaire général
communication libre, reproduction soumise à autorisation



Les bâtiments ouest de la ferme vus depuis la route au sud : la remise, le mur-pignon de la grange.

IVR52_20065300758NUCA

Auteur de l'illustration : François Lasa

Date de prise de vue : 2006

(c) Région Pays de la Loire - Inventaire général
communication libre, reproduction soumise à autorisation



Ancienne étable-grange (?), transformée en maison, située au sud de la route.

IVR52_20065300768NUCA

Auteur de l'illustration : François Lasa

Date de prise de vue : 2006

(c) Région Pays de la Loire - Inventaire général
communication libre, reproduction soumise à autorisation



Vue aérienne de l'étable, de l'ancien logis et du moulin depuis le sud-est en 2018.

IVR52_20185300401NUCA

Auteur de l'illustration : Yves Guillotin

(c) Région Pays de la Loire - Inventaire général
communication libre, reproduction soumise à autorisation



Vue d'ensemble depuis le chemin d'accès au moulin au sud en 2006 : à gauche, l'étable à vaches de la ferme ; au fond, le moulin.

IVR52_20065300760NUCA

Auteur de l'illustration : François Lasa

Date de prise de vue : 2006

(c) Région Pays de la Loire - Inventaire général
communication libre, reproduction soumise à autorisation