

Pays de la Loire, Mayenne  
Entrammes  
la Benâtre

## Moulin à farine, puis minoterie de la Benâtre

### Références du dossier

Numéro de dossier : IA53000534  
Date de l'enquête initiale : 2001  
Date(s) de rédaction : 2002  
Cadre de l'étude : enquête thématique départementale rivière Mayenne  
Degré d'étude : étudié

### Désignation

Dénomination : moulin à farine, minoterie  
Parties constituantes non étudiées : maison, étable à chevaux, remise, étable à vaches, fenil, porcherie, puits

### Compléments de localisation

Milieu d'implantation : isolé  
Réseau hydrographique : la Mayenne  
Références cadastrales : 1810, D, 416, 417. (D3 90, 91) ; 1982, D, 424, 425

### Historique

Un moulin est attesté à la Benâtre en 1454. Il dispose en 1829 d'une roue actionnant deux paires de meules. En 1830 son propriétaire, Lebreton, est autorisé à ajouter une deuxième roue, puis en 1832, une troisième, sans doute jamais réalisée. En 1837, il met en service une filature de laine, installée dans un nouveau bâtiment construit à l'est du premier moulin. Les lieux sont rachetés en 1854 par les frères Morin. Le vieux moulin revient à Louis Morin qui le reconstruit en grande partie en 1855 sans modifier ses dimensions en plan. En 1860, il a une roue à augets qui entraîne non seulement deux paires de meules mais encore quatre pilons à tans placés sous un hangar couvert de chaume (disparu). Louis Morin habite une maison de deux pièces correspondant sans doute à la dépendance figurée sur le cadastre ancien. Son frère Jean-Baptiste est propriétaire de l'ancienne filature, convertie en moulin à blé. En 1856, il en reconstruit en partie les murs. Le même bâtiment abrite alors les machines (notamment les deux paires de meules) et le logement (au rez-de-chaussée et aux deux premiers étages). Une nouvelle maison d'habitation, indépendante, est édifiée peut-être dans le quatrième quart du XIXe siècle. En 1934, Amand Verron fait remplacer la roue du petit moulin par une turbine. Deux paires de meules assurent la mouture de l'orge et deux, puis quatre broyeurs à cylindre celle du blé. Le moulin cesse définitivement son activité en 1989.

Période(s) principale(s) : 2e quart 19e siècle, 3e quart 19e siècle  
Dates : 1837 (daté par source), 1855 (daté par source), 1856 (daté par source)

### Description

Le moulin est constitué de bâtiments rectangulaires de taille et de hauteur différentes, à toitures à croupes, disposés perpendiculairement à la rivière : à l'ouest, le vieux moulin, en rez-de-chaussée, entièrement ouvert à l'est et privé de ses meules lors du remplacement de sa roue extérieure verticale par une turbine placée entre son côté ouest et la culée du barrage. Un système d'engrenage protégé par un appentis en bois transmettait depuis lors, par un axe horizontal le traversant de part en part, la force motrice aux deux paires de meules situées au premier étage du moulin dit de la filature. Celui-ci, à l'est du vieux moulin, se signale par sa hauteur, deux étages carrés et un comble à surcroît. Ses ouvertures, en briques, sont réparties au nord et au sud en trois travées irrégulières, manifestation peut-être des reprises qu'ont connues ses maçonneries. L'accès principal se faisait par sa façade est que précède une construction ouverte à piliers de bois adossée en appentis sous laquelle on chargeait et déchargeait les céréales et la farine. Son fonctionnement était assuré, outre la

turbine du vieux moulin, par une roue extérieure verticale en-dessous, conservée, constituée de huit bras et 32 aubes rayonnantes en bois et alimentée au nord par un court canal. Son axe métallique rejoignait la cage à engrenages située au rez-de-chaussée, aujourd'hui détruite. Au même niveau se trouve une cheminée, qui rappelle qu'une partie du moulin a servi de logement. Au premier étage la présence des deux paires de meules et de deux broyeurs à cylindres n'est plus attestée que par leur trace au sol. La machine à séparer le grain de l'écorce est par contre conservée. Le comble à surcroît dont la charpente a été refaite au XXe siècle, abrite un plansichter de la marque Nehig, Heuser et Cie, de Strasbourg-Meinau, installé avant le seconde guerre mondiale. La cour est bordée au nord par la maison du meunier et à l'est par les dépendances qui de l'autre côté s'alignent le long de la voie d'accès au moulin. On trouvait du nord au sud : un premier corps de bâtiment à toit à pignon couvert correspondant au premier logis et à l'étable à chevaux, détruit en 2001 ; un second plus haut et plus long servant de remise, d'étable à vaches et sous le comble de fenil ; enfin, détachée et disposée perpendiculairement à la voie, la porcherie. Un puits couvert se trouve à l'ouest de la maison.

### Eléments descriptifs

Matériau(x) du gros-oeuvre, mise en oeuvre et revêtement : grès, moellon sans chaîne en pierre de taille, enduit ; granite, moellon sans chaîne en pierre de taille, enduit

Matériau(x) de couverture : ardoise

Étage(s) ou vaisseau(x) : en rez-de-chaussée, 2 étages carrés, comble à surcroît

Type(s) de couverture : toit à longs pans, croupe ; toit à longs pans, croupe

Énergies : énergie hydraulique roue hydraulique verticale ; énergie hydraulique turbine hydraulique

### Typologies et état de conservation

Typologies : moulin de rive

État de conservation : inégal suivant les parties, établissement industriel désaffecté

### Statut, intérêt et protection

Seule roue extérieure, avec celle de La Fosse, conservée sur la partie mayennaise de la rivière Mayenne.

Statut de la propriété : propriété privée

### Références documentaires

#### Documents d'archive

- Archives départementales de la Mayenne ; 6 M 629. **Ravitaillement. Tableau des minoteries et moulins d'après l'importance de leur production**, 1914, 1917.
- Archives départementales de la Mayenne ; 6 M 630. **Ravitaillement. Liste des moulins et minoteries du département**, 1935.
- Archives départementales de la Mayenne ; 6 M 631. **Enquête préalable au contingentement de la production des moulins**, 1936.
- Archives départementales de la Mayenne ; P 326. **Contribution des patentes. Carnet des établissements industriels**.  
1859
- Archives départementales de la Mayenne ; P 392. **Contribution des patentes : carnet des établissements industriels**.  
1860, 1865
- Archives départementales de la Mayenne ; 3 P 154. **Matrices des propriétés foncières bâties et non bâties d'Entrammes**.
-

Archives départementales de la Mayenne ; S 537. **Moulin de la Benâtre, à Entrammes. Demande d'agrandissement du moulin**, 1830, 1832. **Reconstruction du moulin à farine de Louis Morin**, 1856. **Reconstruction du moulin de la filature de Jean-Baptiste Morin**, 1857. **Règlement du moulin**, 1877-1880.

- Archives départementales de la Mayenne ; 1366 W 362-367. **Rôle général des anciennes contributions directes d'Entrammes**, 1940-1972.

### Documents figurés

- **Plans des 26 chaussées ou barrages situés dans la partie navigable de la rivière Mayenne** / dessinés par L.-X. Deslandes de Lancelot. 1828. Album de 26 dess. : encre et aquarelle. (Archives départementales de la Mayenne ; S 466).
- **Projet de construction d'un troisième coursier au moulin de la Benâtre, à Entrammes : plan d'ensemble du site** / dessiné par Charles Collignon. 1832. 1 dess. : encre. (Archives départementales de la Mayenne ; S 537).
- **La Mayenne à Origné (Mayenne)**. Laval : Hamel-Jallier, 1er quart 20e siècle. 1 impr. photoméc. ; carte postale. (Collection les bords de la Mayenne). (Service des musées de Laval).
- **Le moulin de la Benâtre à Entrammes** / fotogr. par F. Lottin. août 1934. 1 fotogr. pos. (Collection particulière).
- **[Le moulin de la Benâtre, à Entrammes, et la maison du meunier]**. 1934 (?). 1 fotogr. pos. (Collection particulière).
- **[Le moulin de la Benâtre, à Entrammes, et ses dépendances]**. 1942. 1 fotogr. pos. (Collection particulière).

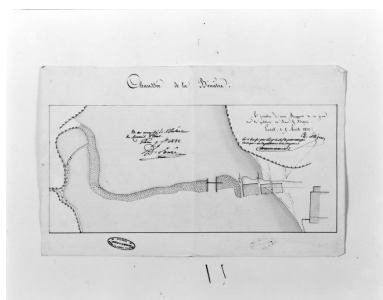
### Bibliographie

- ANGOT, Alphonse-Victor (abbé), GAUGAIN, Ferdinand (abbé). **Dictionnaire historique, topographique et biographique de la Mayenne**. Laval : A. Goupil, 4 vol., 1900-1910. t. 1, p. 240

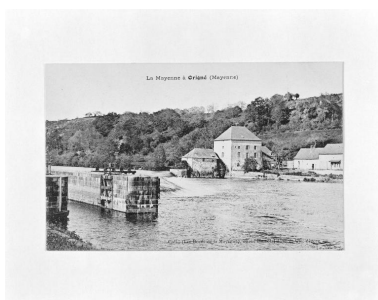
### Périodiques

- **En direct du moulin de la Benâtre**. *Moulins de la Mayenne, bulletin de liaison de l'association des amis des moulins de la Mayenne*, n° 26, juillet 1997. p. 5

### Illustrations



Projet de construction d'un troisième coursier. Plan d'ensemble du site : barrage, vieux moulin,



Vue d'aval depuis la rive droite : façades sud et ouest du



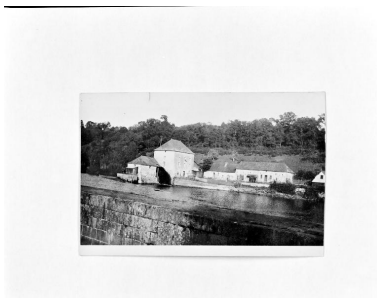
Vue d'aval pendant les travaux d'installation de la turbine et de réaménagement du vieux moulin.

nouveau bâtiment à construire  
(non réalisé?), dépendance.  
Autr. Charles Collignon,  
Repro. François Lasa  
IVR52\_20025300089X



Le moulin et la maison  
du meunier vus du sud.  
Repro. François Lasa  
IVR52\_20025300056X

moulin. A droite, l'ancienne  
maison du meunier et la remise.  
Phot. Désiré et Henriette Hamel-  
Jallier, Repro. François Lasa  
IVR52\_20025300051X



Vue d'ensemble depuis l'écluse.  
Une turbine a remplacé  
la roue du vieux moulin.  
Repro. François Lasa  
IVR52\_20025300055X

Façades sud et ouest du moulin. A  
droite l'ancienne maison du meunier.  
Autr. F. Lottin, Repro. François Lasa  
IVR52\_20025300052X



Vue du moulin depuis la rive droite  
en amont : façades nord et ouest  
du vieux moulin et du moulin  
dit de la filature, dépendance.  
Phot. François Lasa  
IVR52\_20015300582X



Le moulin.  
Phot. Pierre-Bernard Fourny  
IVR52\_20225300440NUCA



Vue du moulin depuis la rive  
gauche en aval : façades sud.  
Phot. François Lasa  
IVR52\_20015300591XA



Façade sud du vieux moulin  
et du moulin dit de la filature.  
Phot. François Lasa  
IVR52\_20015300589X



Façade nord du vieux moulin  
et du moulin dit de la filature.  
Phot. François Lasa  
IVR52\_20015300595X



La façade nord du vieux  
moulin, la cage de la roue  
et le canal d'alimentation.  
Phot. François Lasa  
IVR52\_20015300597X



La façade est du moulin  
et la maison du meunier  
Phot. François Lasa  
IVR52\_20015300598X





Le bâtiment de dépendances et la porcherie, vus de l'ouest.  
A gauche, arrachements de l'ancienne maison, devenue remise.  
Phot. François Lasa  
IVR52\_20015300594X



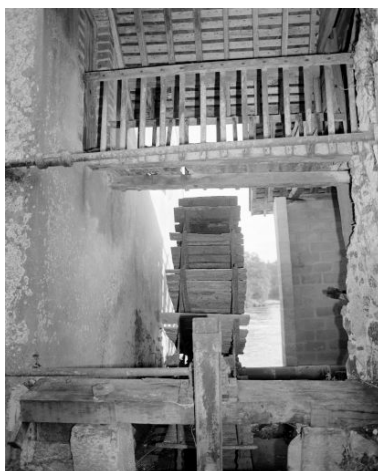
Le puits  
Phot. François Lasa  
IVR52\_20015300596X



La roue vue de l'intérieur du vieux moulin, à l'ouest.  
Phot. François Lasa  
IVR52\_20015300605XA



La roue vue du deuxième étage du moulin dit de la filature.  
Phot. François Lasa  
IVR52\_20015300603X



La roue et sa cage vus du nord.  
Phot. François Lasa  
IVR52\_20015300608X



Le système de transmission de la force de la turbine, situé contre le mur ouest du vieux moulin.  
Phot. François Lasa  
IVR52\_20015300607X



La charpente du vieux moulin. Au premier plan, l'axe horizontal qui reliait l'axe moteur vertical de la turbine aux meules situées au premier étage du moulin dit de la filature.  
Phot. François Lasa  
IVR52\_20015300606X



Cheminée placée contre le mur est du rez-de-chaussée du moulin.  
Phot. François Lasa  
IVR52\_20015300599X



Le premier étage du moulin, vu vers l'ouest. A gauche, machine à séparer le grain de l'écorce. Au premier plan, trace au sol des machines à cylindres. Au fond, emplacement des deux meules.  
Phot. François Lasa  
IVR52\_20015300601X



Machine à séparer l'écorce du grain.  
Phot. François Lasa  
IVR52\_20015300600X



Comble du moulin. Le plansichter.  
Phot. François Lasa  
IVR52\_20015300602X



Vue de face du moulin depuis la rive droite : façades ouest de la maison et du moulin, emplacement de l'ancienne maison (détruite) et dans son prolongement, dépendance.  
Phot. François Lasa  
IVR52\_20015300587X

## Dossiers liés

Est partie constituante de : Site d'écluse de l'Ecluse-de-la-Benâtre (IA53000533) Pays de la Loire, Mayenne, Origné, l'Ecluse-de-la-Benâtre

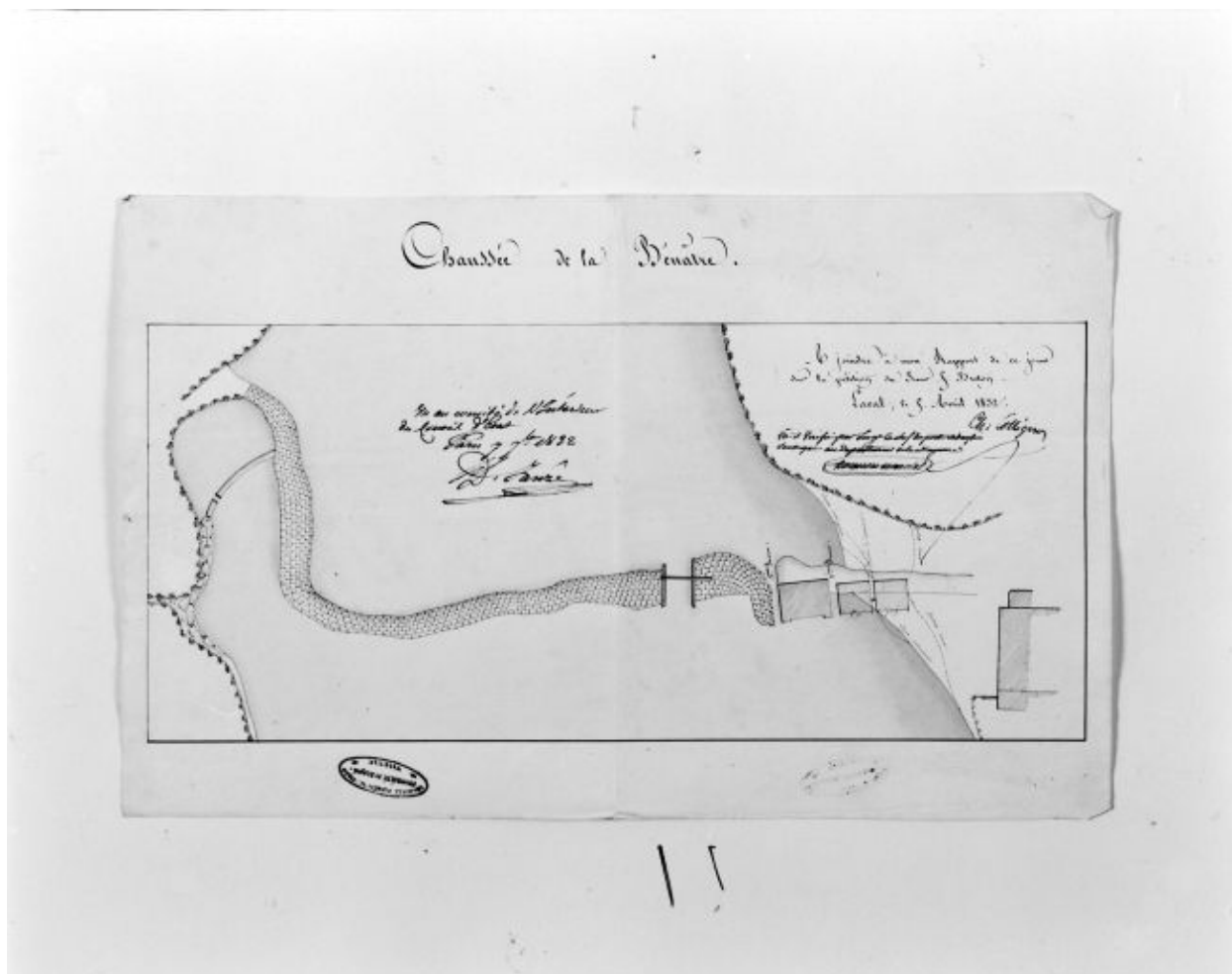
### Dossiers de synthèse :

Les moulins, les minoteries et les usines de l'aire d'étude "Rivière Mayenne" (IA53000590)

### Oeuvre(s) contenue(s) :

Auteur(s) du dossier : Nicolas Foisneau

Copyright(s) : (c) Région Pays de la Loire - Inventaire général ; (c) Conseil départemental de la Mayenne



Projet de construction d'un troisième coursier. Plan d'ensemble du site : barrage, vieux moulin, nouveau bâtiment à construire (non réalisé?), dépendance.

Référence du document reproduit :

- **Projet de construction d'un troisième coursier au moulin de la Benâtre, à Entrammes : plan d'ensemble du site** / dessiné par Charles Collignon. 1832. 1 dess. : encre. (Archives départementales de la Mayenne ; S 537).

IVR52\_20025300089X

Auteur de l'illustration (reproduction) : François Lasa

Auteur du document reproduit : Charles Collignon

Date de prise de vue : 2002

(c) Conseil départemental de la Mayenne ; (c) Région Pays de la Loire - Inventaire général communication libre, reproduction soumise à autorisation



Vue d'aval depuis la rive droite : façades sud et ouest du moulin. A droite, l'ancienne maison du meunier et la remise.

Référence du document reproduit :

- **La Mayenne à Origné (Mayenne)**. Laval : Hamel-Jallier, 1er quart 20e siècle. 1 impr. photoméc. ; carte postale. (Collection les bords de la Mayenne). (Service des musées de Laval).

IVR52\_20025300051X

Auteur de l'illustration : Désiré et Henriette Hamel-Jallier, Auteur de l'illustration (reproduction) : François Lasa

Date de prise de vue : 2002

(c) Editions Hamel-Jallier ; (c) Région Pays de la Loire - Inventaire général ; (c) Ville de Laval  
communication libre, reproduction soumise à autorisation





Vue d'aval pendant les travaux d'installation de la turbine et de réaménagement du vieux moulin. Façades sud et ouest du moulin. A droite l'ancienne maison du meunier.

Référence du document reproduit :

- **Le moulin de la Benâtre à Entrammes** / fotogr. par F. Lottin. août 1934. 1 fotogr. pos. (Collection particulière).

IVR52\_20025300052X

Auteur de l'illustration (reproduction) : François Lasa

Auteur du document reproduit : F. Lottin

Date de prise de vue : 2002

(c) Collection particulière ; (c) Région Pays de la Loire - Inventaire général communication libre, reproduction soumise à autorisation



Le moulin et la maison du meunier vus du sud.

Référence du document reproduit :

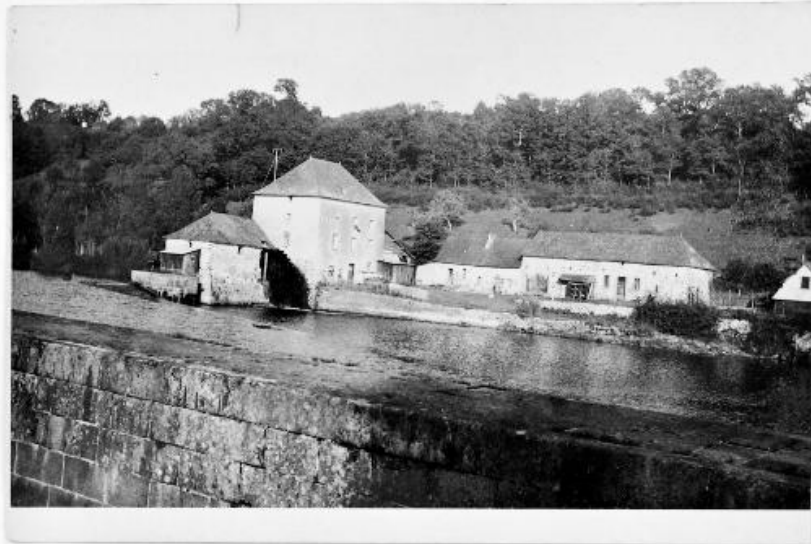
- **[Le moulin de la Benâtre, à Entrammes, et la maison du meunier]**. 1934 (?). 1 fotogr. pos. (Collection particulière).

IVR52\_20025300056X

Auteur de l'illustration (reproduction) : François Lasa

Date de prise de vue : 2002

(c) Collection particulière ; (c) Région Pays de la Loire - Inventaire général  
communication libre, reproduction soumise à autorisation



Vue d'ensemble depuis l'écluse. Une turbine a remplacé la roue du vieux moulin.

Référence du document reproduit :

- **[Le moulin de la Benâtre, à Entrammes, et ses dépendances]**. 1942. 1 fotogr. pos. (Collection particulière).

IVR52\_20025300055X

Auteur de l'illustration (reproduction) : François Lasa

Date de prise de vue : 2002

(c) Collection particulière ; (c) Région Pays de la Loire - Inventaire général  
communication libre, reproduction soumise à autorisation



Vue du moulin depuis la rive droite en amont : façades nord et ouest du vieux moulin et du moulin dit de la filature, dépendance.

IVR52\_20015300582X

Auteur de l'illustration : François Lasa

Date de prise de vue : 2001

(c) Région Pays de la Loire - Inventaire général  
communication libre, reproduction soumise à autorisation



Le moulin.

IVR52\_20225300440NUCA

Auteur de l'illustration : Pierre-Bernard Fourny

Date de prise de vue : 2022

(c) Région Pays de la Loire - Inventaire général  
communication libre, reproduction soumise à autorisation



Vue du moulin depuis la rive gauche en aval : façades sud.

IVR52\_20015300591XA

Auteur de l'illustration : François Lasa

Date de prise de vue : 2001

(c) Région Pays de la Loire - Inventaire général  
communication libre, reproduction soumise à autorisation





Façade sud du vieux moulin et du moulin dit de la filature.

IVR52\_20015300589X

Auteur de l'illustration : François Lasa

Date de prise de vue : 2001

(c) Région Pays de la Loire - Inventaire général  
communication libre, reproduction soumise à autorisation



Façade nord du vieux moulin et du moulin dit de la filature.

IVR52\_20015300595X

Auteur de l'illustration : François Lasa

Date de prise de vue : 2001

(c) Région Pays de la Loire - Inventaire général  
communication libre, reproduction soumise à autorisation



La façade nord du vieux moulin, la cage de la roue et le canal d'alimentation.

IVR52\_20015300597X

Auteur de l'illustration : François Lasa

Date de prise de vue : 2001

(c) Région Pays de la Loire - Inventaire général  
communication libre, reproduction soumise à autorisation



La façade est du moulin et la maison du meunier

IVR52\_20015300598X

Auteur de l'illustration : François Lasa

Date de prise de vue : 2001

(c) Région Pays de la Loire - Inventaire général  
communication libre, reproduction soumise à autorisation



Le bâtiment de dépendances et la porcherie, vus de l'ouest. A gauche, arrachements de l'ancienne maison, devenue remise.

IVR52\_20015300594X

Auteur de l'illustration : François Lasa

Date de prise de vue : 2001

(c) Région Pays de la Loire - Inventaire général  
communication libre, reproduction soumise à autorisation



Le puits

IVR52\_20015300596X

Auteur de l'illustration : François Lasa

Date de prise de vue : 2001

(c) Région Pays de la Loire - Inventaire général  
communication libre, reproduction soumise à autorisation





La roue vue de l'intérieur du vieux moulin, à l'ouest.

IVR52\_20015300605XA

Auteur de l'illustration : François Lasa

Date de prise de vue : 2001

(c) Région Pays de la Loire - Inventaire général  
communication libre, reproduction soumise à autorisation



La roue vue du deuxième étage du moulin dit de la filature.

IVR52\_20015300603X

Auteur de l'illustration : François Lasa

Date de prise de vue : 2001

(c) Région Pays de la Loire - Inventaire général  
communication libre, reproduction soumise à autorisation



La roue et sa cage vus du nord.

IVR52\_20015300608X

Auteur de l'illustration : François Lasa

Date de prise de vue : 2001

(c) Région Pays de la Loire - Inventaire général  
communication libre, reproduction soumise à autorisation



Le système de transmission de la force de la turbine, situé contre le mur ouest du vieux moulin.

IVR52\_20015300607X

Auteur de l'illustration : François Lasa

Date de prise de vue : 2001

(c) Région Pays de la Loire - Inventaire général  
communication libre, reproduction soumise à autorisation



La charpente du vieux moulin. Au premier plan, l'axe horizontal qui reliait l'axe moteur vertical de la turbine aux meules situées au premier étage du moulin dit de la filature.

IVR52\_20015300606X

Auteur de l'illustration : François Lasa

Date de prise de vue : 2001

(c) Région Pays de la Loire - Inventaire général  
communication libre, reproduction soumise à autorisation





Cheminée placée contre le mur est du rez-de-chaussée du moulin.

IVR52\_20015300599X

Auteur de l'illustration : François Lasa

Date de prise de vue : 2001

(c) Région Pays de la Loire - Inventaire général  
communication libre, reproduction soumise à autorisation





Le premier étage du moulin, vu vers l'ouest. A gauche, machine à séparer le grain de l'écorce. Au premier plan, trace au sol des machines à cylindres. Au fond, emplacement des deux meules.

IVR52\_20015300601X

Auteur de l'illustration : François Lasa

Date de prise de vue : 2001

(c) Région Pays de la Loire - Inventaire général  
communication libre, reproduction soumise à autorisation



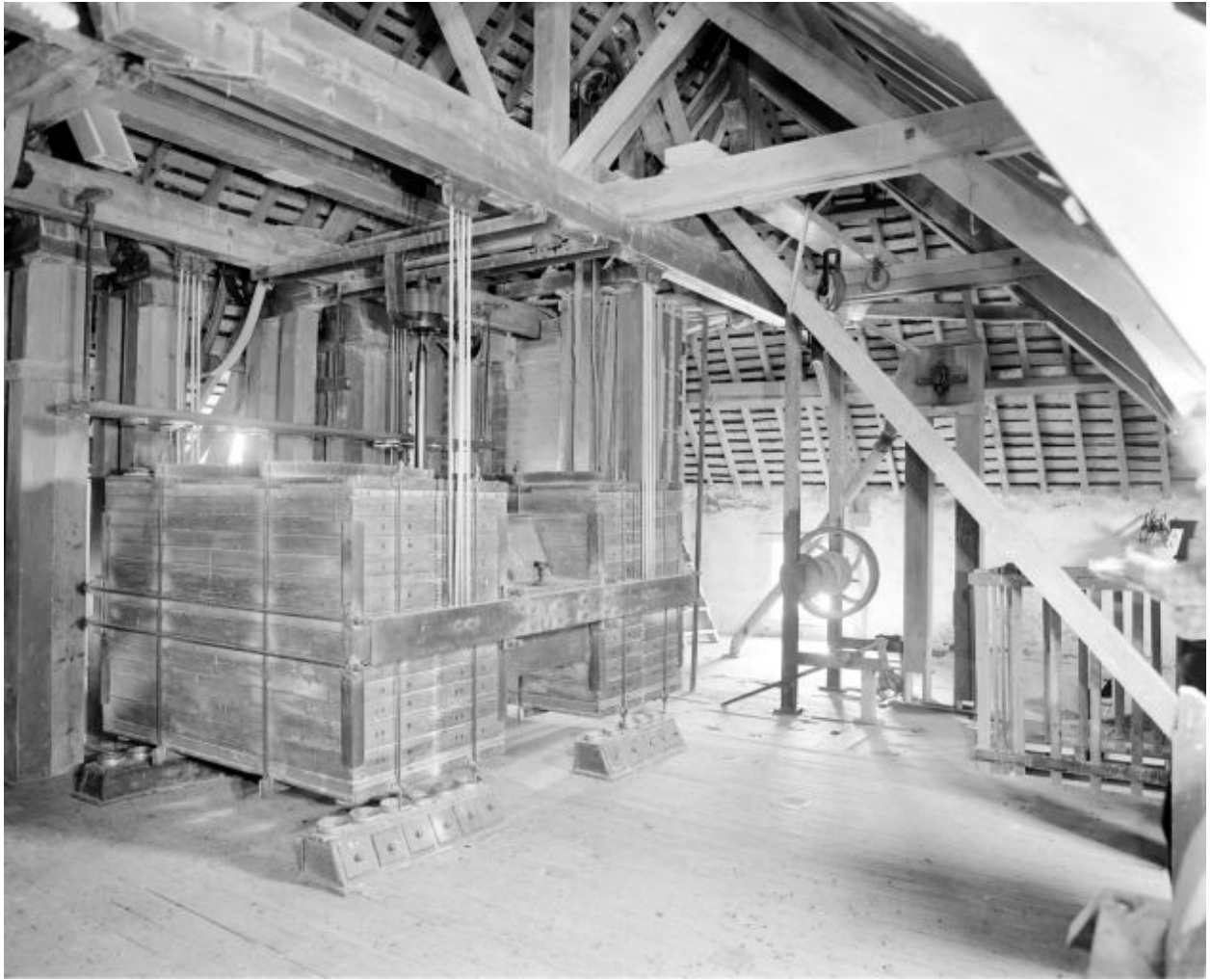
Machine à séparer l'écorce du grain.

IVR52\_20015300600X

Auteur de l'illustration : François Lasa

Date de prise de vue : 2001

(c) Région Pays de la Loire - Inventaire général  
communication libre, reproduction soumise à autorisation



Comble du moulin. Le plansichter.

IVR52\_20015300602X

Auteur de l'illustration : François Lasa

Date de prise de vue : 2001

(c) Région Pays de la Loire - Inventaire général  
communication libre, reproduction soumise à autorisation



Vue de face du moulin depuis la rive droite : façades ouest de la maison et du moulin, emplacement de l'ancienne maison (détruite) et dans son prolongement, dépendance.

IVR52\_20015300587X

Auteur de l'illustration : François Lasa

Date de prise de vue : 2001

(c) Région Pays de la Loire - Inventaire général  
communication libre, reproduction soumise à autorisation