

Pays de la Loire, Vendée
Luçon
3 rue des Gentilshommes

Hôtel Chabot de Thénies, 3 rue des Gentilshommes

Références du dossier

Numéro de dossier : IA85001797
Date de l'enquête initiale : 2009
Date(s) de rédaction : 2009
Cadre de l'étude : inventaire topographique Commune de Luçon
Degré d'étude : étudié

Désignation

Dénomination : hôtel
Appellation : Chabot de Thénies
Parties constituantes non étudiées : communs, jardin, lavoir

Compléments de localisation

Milieu d'implantation : en ville
Références cadastrales : 1816, K, 505-508 ; 1845, B, 1148-1150 ; 2005, AM, 57

Historique

Cet hôtel date essentiellement de deux campagnes de travaux : la première pour la famille Chabot de Thénies au cours du troisième quart du XVIII^e siècle, la seconde pour le notaire Alfred Biré en 1881. Le plus ancien document connu concernant la demeure est un acte de vente concernant le n° 3 et la partie ouest du n° 1, passé en 1749 entre François Gérard et la famille Chabot ; la partie est du n° 1 ne sera acquise par la famille Chabot qu'en 1784. Suite à la transaction de 1749, une reconstruction est entreprise, en conservant quelques éléments de la demeure précédente, notamment la cheminée de la cuisine. La date 1762, gravée sur le portail, est en rapport avec cette entreprise, mais il est difficile de savoir à quoi elle se réfère exactement. Stylistiquement, on peut globalement dater ces travaux du troisième quart du XVIII^e siècle, éventuellement de quelques années plus tard pour les décors stucqués de deux chambres (étudiés dans la base Palissy). De cet hôtel subsiste la partie sud, ainsi que le bâtiment d'entrée. A la Révolution, la demeure est vendue comme bien national provenant de noble émigré, en deux lots séparés. En 1796, l'hôtel proprement dit est acquis par le marchand Sébastien Laroche ; la même année, la maison (actuel 1, rue des Gentilshommes) l'est par le chirurgien Henri Noël Parenteau. Sébastien Laroche vend l'hôtel à Alphonse Aimé Levesque en 1809 et la veuve de ce dernier le revend au notaire Augustin Biré en 1830. La famille Biré sera propriétaire de la demeure jusqu'en 1907. C'est Alfred Biré qui, en 1881, entreprend la seconde campagne de travaux ; son architecte est Auguste-Victor Loué, qui occupait alors le poste d'inspecteur diocésain. Alfred Biré fait entièrement reconstruire la partie nord, avec un rez-de-chaussée surélevé et une façade ordonnancée donnant sur le jardin. En revanche, il conserve la partie sud (où se trouve l'escalier de l'hôtel du XVIII^e siècle), en reprenant sa façade et en rehaussant sa charpente pour harmoniser les deux corps de bâtiment. L'entreprise de travaux à cette date est attestée par les documents cadastraux, mais surtout par le livre de comptes de l'architecte, conservé par ses descendants. Pour une meilleure compréhension des lieux, il convient de donner des précisions concernant l'actuel n° 1. Sa partie ouest a été acquise par la famille Chabot de Thénies avec l'actuel n° 3 en 1749 ; sa partie est (petite maison servant d'écurie) l'a été en 1784. Elle constituait une maison à part, vendue séparément de l'hôtel à la Révolution et acquise par une autre personne. Les problèmes que posait la mitoyenneté ne furent que partiellement résolus ; ils furent accrus en 1838, lors de la reconstruction du n° 1 par l'entrepreneur luçonnais Jean Ballereau pour le négociant Phelipon-Lepeltier. En outre, la maison à l'est du portail (n° 5-7 de la rue) n'est que depuis peu intégrée à la propriété ; autrefois, elle comportait des parties communes avec l'hôtel (cour, puits, timbre, droit de passage par le portail).

Période(s) principale(s) : 3^e quart 18^e siècle, 4^e quart 19^e siècle

Dates : 1762 (porte la date), 1881 (daté par source)
Auteur(s) de l'oeuvre : Auguste-Victor Loué (architecte, attribution par source)

Description

Éléments descriptifs

Matériau(x) du gros-oeuvre, mise en oeuvre et revêtement : calcaire ; enduit ; moellon
Matériau(x) de couverture : tuile creuse
Étage(s) ou vaisseau(x) : sous-sol, rez-de-chaussée surélevé, 1 étage carré
Élévations extérieures : élévation à travées, élévation ordonnancée
Type(s) de couverture : toit à longs pans
Escaliers : escalier dans-oeuvre : escalier tournant à retours avec jour, en maçonnerie ; escalier intérieur : escalier tournant à retours avec jour, en charpente

Décor

Techniques : ferronnerie

Statut, intérêt et protection

Intérêt de l'oeuvre : à signaler
Statut de la propriété : propriété privée

Références documentaires

Documents d'archive

- Archives départementales de la Vendée ; 3 E 49/40 (étude Ranfray). La maison s'appelle Loucherie et, dans sa quasi-totalité, ressortit du fief de la Coudraye.
- Archives départementales de la Vendée ; 3 E 49/54 (étude Jouanneau). Vente d'une petite maison servant d'écurie par Paul Christophe Remy à Marie Louis Martial de Chabot, le 25 janvier 1784
- Archives départementales de la Vendée ; E3 P 1413. En particulier le Registre présentant les augmentations et diminutions survenues dans la contenance et les revenus portés sur les matrices cadastrales. Pour la parcelle F 11, on note des modifications de l'impôt pour Anatole de la Baudière, en 1872, 1873 (diminution) et 1874 (impôt de 300 francs pour la construction nouvelle d'une maison, achevée en 1871).
- Archives départementales de la Vendée ; 1 Q 200. Procès-verbal d'estimation de l'hôtel en vue de sa vente comme bien national, le 19 thermidor an IV (6 août 1796). La vente exclut le n° 1, appartenant au même propriétaire, mais vendu séparément le mois suivant.
- Archives départementales de la Vendée ; 1 Q 200. Procès-verbal d'estimation de la maison correspondant à l'actuel n° 1, en vue de sa vente comme bien national, le 2e jour complémentaire an IV (mi-septembre 1796).
- Archives départementales de la Vendée ; Sous-série 1 Q (table des ventes révolutionnaires) :
 - Mention de la vente de l'hôtel proprement dit (le n° 3) à Sébastien Laroche, marchand, le 22 thermidor an IV (9 août 1796).
 - Mention de la vente de la maison (actuel n° 1) à Henri Noël Parenteau, chirurgien, le 5e jour complémentaire an IV (mi-septembre 1796).
- Archives départementales de la Vendée ; 1 Mi 179. Documents microfilmés provenant d'archives privées, sur les 1-3 rue des Gentilshommes, notamment :
 - Dépôt à l'étude Chauveau, le 24 février 1810, de l'acte passé sous seing privé concernant la vente de l'hôtel proprement dit (n° 3) par Sébastien Laroche à Alphonse Levesque, le 3 décembre 1809.

- Acte de vente de l'hôtel proprement dit (n° 3) par Mme Pruel, veuve Levesque, à Augustin Biré, notaire, le 20 mai 1830 (acte passé à l'étude Charrier).
- Gros dossier sur l'affaire ayant opposé Augustin Biré (propriétaire du n°3) à Phelipon-Lepeltier (propriétaire du n° 1) à partir de mai 1838. Phelipon-Lepeltier faisait reconstruire sa maison par les entrepreneurs luçonnais Ballereau, ce qui occasionna des dégâts à la maison Biré.
- Archives départementales de la Vendée ; 3 P 1416. Matrices des propriétés bâties (1882-1911) du cadastre de 1845, en particulier le Registre présentant les augmentations et diminutions survenues dans la contenance et les revenus portés sur les matrices cadastrales.
 - En 1883 pour la parcelle B 1148 : mention d'augmentation de construction de maison pour Alfred Biré, notaire, en 1880 ; l'impôt foncier passe de 244 à 285 francs.
- Archives privées (archives conservées par les descendants de l'architecte Auguste-Victor Loué (1836-1890), inspecteur des édifices diocésains) : Livre de comptes de l'architecte : Mr Biré, ancien notaire : travaux d'agrandissement de sa maison d'habitation de Luçon. - Loué a reçu 500 francs d'honoraires en 1881. - Le montant des travaux est de 29685 francs, ce qui est une somme très importante ; le règlement a été effectué le 21 avril 1883. - Les artisans sont énumérés : Gounord pour la maçonnerie, Hibert pour la pierre de taille, Laborit et David pour la charpente, Joly pour la fonte de fer, Renaud pour la sculpture, Emard et Boiron pour la menuiserie, Renaud pour la couverture, Thibaud pour la serrurerie, Loichemolle et Dumas pour la marbrerie. - Un relevé des anciens bâtiments a été fait. Les matériaux de démolition sont estimés. Il est question d'exhaussement de vieux bâtiments.

Documents figurés

- Plan cadastral de 1816. (Archives départementales de la Vendée ; E dépôt 128, 1 G 3).
- Hôtel Chabot de Thénies. Plan schématique, 2007. (Collection particulière).

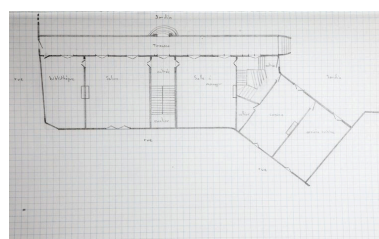
Illustrations



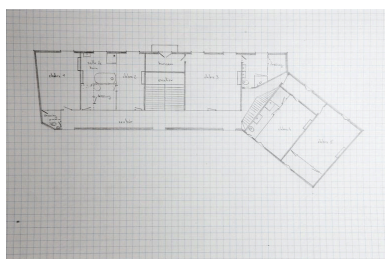
L'hôtel sur le plan cadastral actuel.
Dess. Virginie Desvigne
IVR52_20118500968NUDA



L'hôtel en 1816 : détail de la section K du plan cadastral (parcelles 505-508).
Autr. Zawisha, Phot. Patrice (reproduction) Giraud
IVR52_20078500919NUCA



Plan schématique du rez-de-chaussée par B. Potereau, en 2007. A gauche le bâtiment principal du milieu du XIXe siècle, à droite le bâtiment du XVIIIe siècle.
Autr. B. Potereau, Phot. Patrice (reproduction) Giraud
IVR52_20098500173NUCA



Plan schématique du premier étage par B. Potereau, en 2007.



Vue de volume prise du sud-ouest. Au premier plan, le 1 rue des Gentilshommes,



Vue de volume prise du nord, montrant la façade rue Prosper-Deshaies.

Autr. B. Potereau, Phot.
Patrice (reproduction) Giraud
IVR52_20098500174NUCA



Façade du bâtiment d'entrée
du 3, rue des Gentilshommes.
Phot. Patrice Giraud
IVR52_20098500225NUCA

construit par Jean Ballereau pour
Phelipon-Lepeltier en 1838.
Phot. Patrice Giraud
IVR52_20098500223NUCA



Date 1762 gravée au-dessus de la
porte du 3, rue des Gentilshommes.
Phot. Patrice Giraud
IVR52_20098500227NUCA

Phot. Patrice Giraud
IVR52_20098500224NUCA



Vue prise du nord, montrant
la façade sur cour du bâtiment
d'entrée : écurie, grenier à foin
et logement du palefrenier.
Phot. Patrice Giraud
IVR52_20098500178NUCA



Vue prise de l'est, montrant
la partie sud de la demeure
(cuisine etc) et le lavoir.
Phot. Patrice Giraud
IVR52_20098500177NUCA



Vue du lavoir.
Phot. Patrice Giraud
IVR52_20098500176NUCA



Vue prise de la cour, montrant
la terrasse devant la façade est.
Phot. Patrice Giraud
IVR52_20098500142NUCA



Façade est, donnant sur
la terrasse et le jardin.
Phot. Patrice Giraud
IVR52_20098500140NUCA



Partie centrale de la façade sur jardin.
Phot. Patrice Giraud
IVR52_20098500141NUCA



Détail du balcon de
la façade sur jardin.
Phot. Patrice Giraud
IVR52_20098500180NUCA



Partie sud de la demeure, datant du
XVIIIe siècle : porte de la cuisine.
Phot. Patrice Giraud
IVR52_20098500172NUCA



Partie sud : cheminée de la cuisine.
Phot. Patrice Giraud
IVR52_20098500170NUCA



Partie sud : détail de la cheminée
de la cuisine, montrant le profil
d'origine (en console) des piédroits.
Phot. Patrice Giraud
IVR52_20098500171NUCA



Partie sud : départ d'escalier.
Phot. Patrice Giraud
IVR52_20098500168NUCA



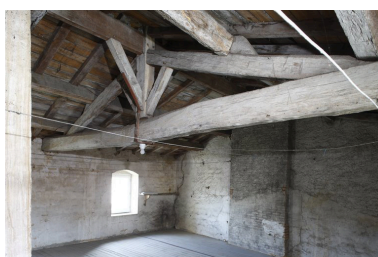
Partie sud : vue de l'escalier.
Phot. Patrice Giraud
IVR52_20098500167NUCA



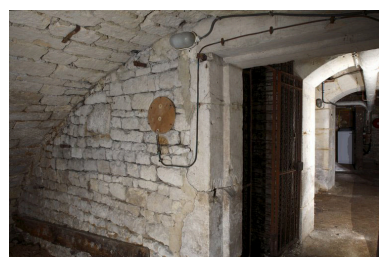
Partie sud : cheminée de
l'une des chambres de
l'étage (chambre 4 du plan).
Phot. Patrice Giraud
IVR52_20098500160NUCA



Partie sud : porte du
grenier (remploi).
Phot. Patrice Giraud
IVR52_20098500158NUCA



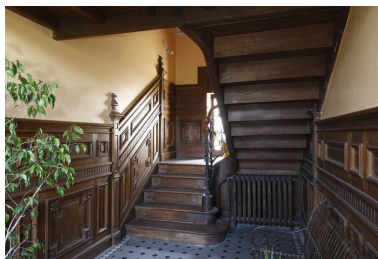
Partie sud : vue de la
charpente, rehaussée lors
des travaux du XIXe siècle.
Phot. Patrice Giraud
IVR52_20098500157NUCA



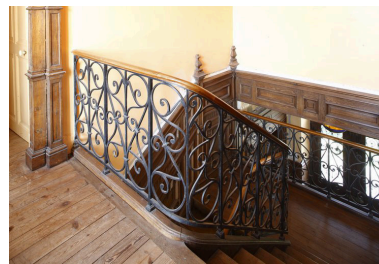
Partie nord de la demeure
(reconstruite au XIXe
siècle) : vue du sous-sol.
Phot. Patrice Giraud
IVR52_20098500169NUCA



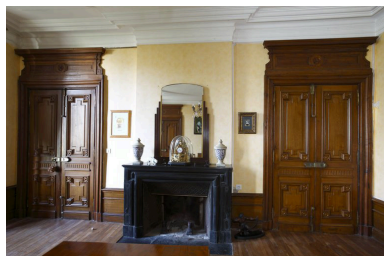
Partie nord : départ de l'escalier.
Phot. Patrice Giraud
IVR52_20098500155NUCA



Partie nord : vue de l'escalier
prise du rez-de-chaussée.
Phot. Patrice Giraud
IVR52_20098500154NUCA



Partie nord : vue de l'escalier
prise du couloir du premier étage,
montrant la rampe en fer forgé.
Phot. Patrice Giraud
IVR52_20098500153NUCA



Partie nord : vue de la salle à manger.
Phot. Patrice Giraud
IVR52_20098500159NUCA



Partie nord : vue du
couloir du premier étage.
Phot. Patrice Giraud
IVR52_20098500152NUCA



Partie nord : cheminée du
XVIII^e siècle, réemployée dans
l'une des chambres de l'étage.
Phot. Patrice Giraud
IVR52_20098500150NUCA



Partie nord : cheminée de l'une
des chambres du premier étage.
Phot. Patrice Giraud
IVR52_20098500151NUCA



Partie nord : caricature sur le mur
de l'une des chambres du premier
étage (un membre de la famille Biré).
Phot. Patrice Giraud
IVR52_20098500156NUCA



Toilettes au fond du jardin.
Phot. Patrice Giraud
IVR52_20098500179NUCA

Dossiers liés

Dossiers de synthèse :

Etude de la demeure luçonnaise (IA85001725) Pays de la Loire, Vendée, Luçon

Oeuvre(s) contenue(s) :

Ensemble de bas-reliefs, 3 rue des Gentilshommes (IM85000584) Pays de la Loire, Vendée, Luçon, 3 rue des Gentilshommes

Oeuvre(s) en rapport :

Luçon, présentation du territoire communal (IA85001723) Pays de la Loire, Vendée, Luçon

Auteur(s) du dossier : Marie-Thérèse Réau

Copyright(s) : (c) Région Pays de la Loire - Inventaire général



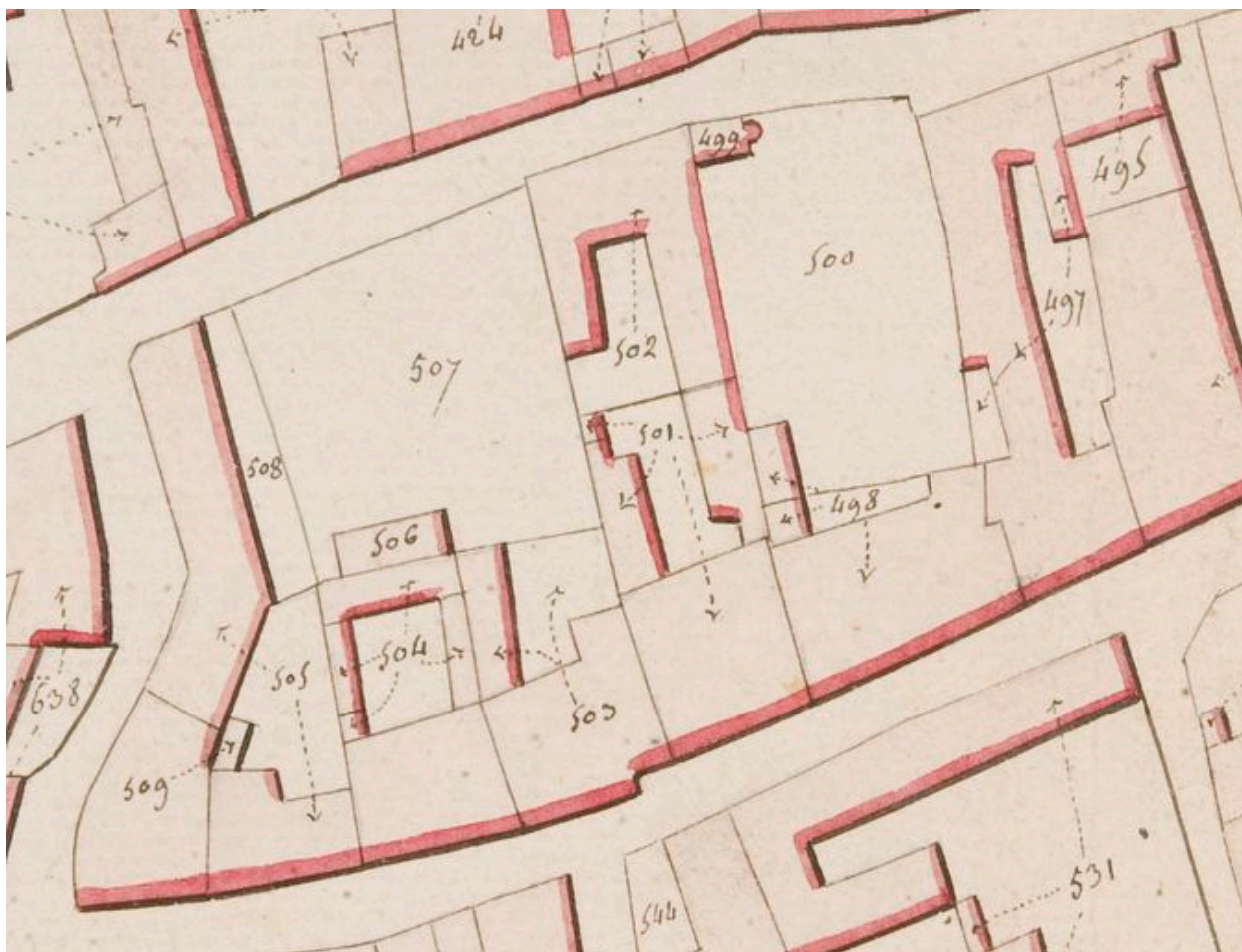
L'hôtel sur le plan cadastral actuel.

IVR52_20118500968NUDA

Auteur de l'illustration : Virginie Desvigne

Technique de relevé : reprise de fond ;

(c) Région Pays de la Loire - Inventaire général
communication libre, reproduction interdite



L'hôtel en 1816 : détail de la section K du plan cadastral (parcelles 505-508).

Référence du document reproduit :

- Plan cadastral de 1816. (Archives départementales de la Vendée ; E dépôt 128, 1 G 3).

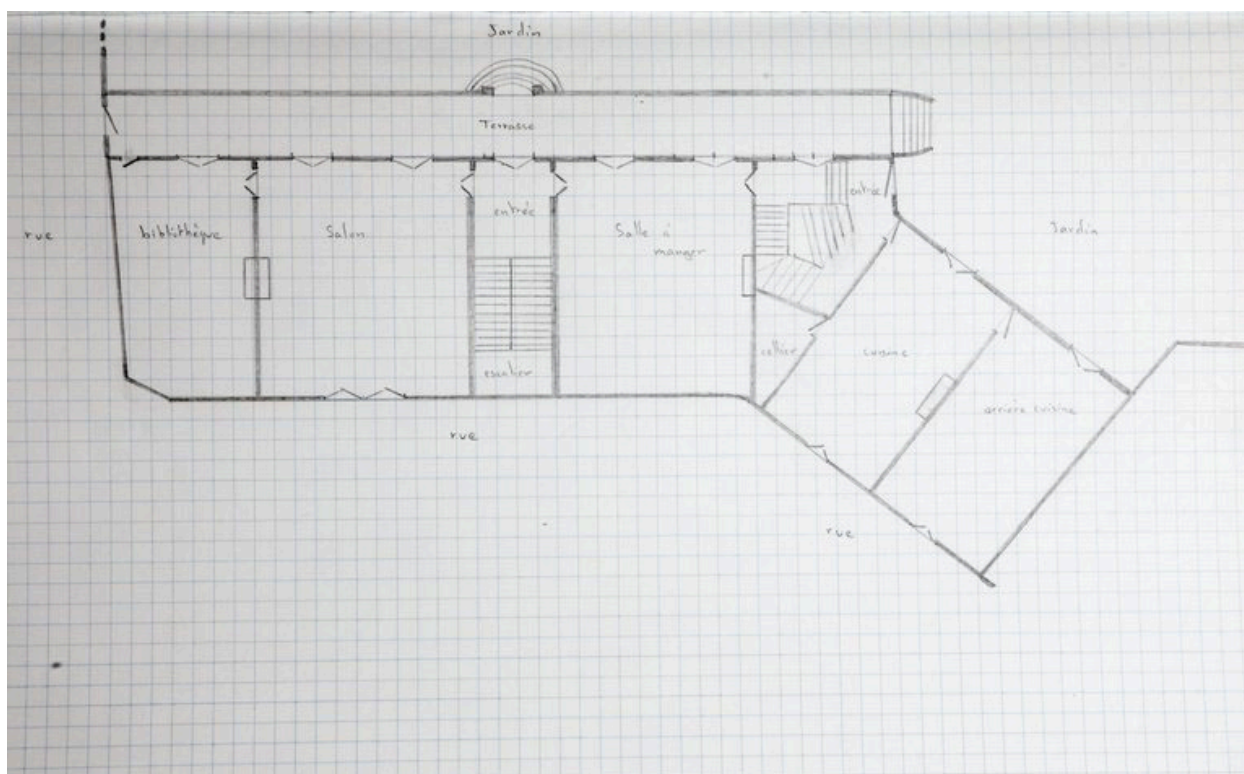
IVR52_20078500919NUCA

Auteur de l'illustration : Patrice (reproduction) Giraud

Auteur du document reproduit : Zawisha

Échelle : 1:1250e.

(c) Région Pays de la Loire - Inventaire général ; (c) Archives départementales de la Vendée
communication libre, reproduction interdite



Plan schématique du rez-de-chaussée par B. Potereau, en 2007. A gauche le bâtiment principal du milieu du XIXe siècle, à droite le bâtiment du XVIIIe siècle.

Référence du document reproduit :

- Hôtel Chabot de Thénies. Plan schématique, 2007. (Collection particulière).

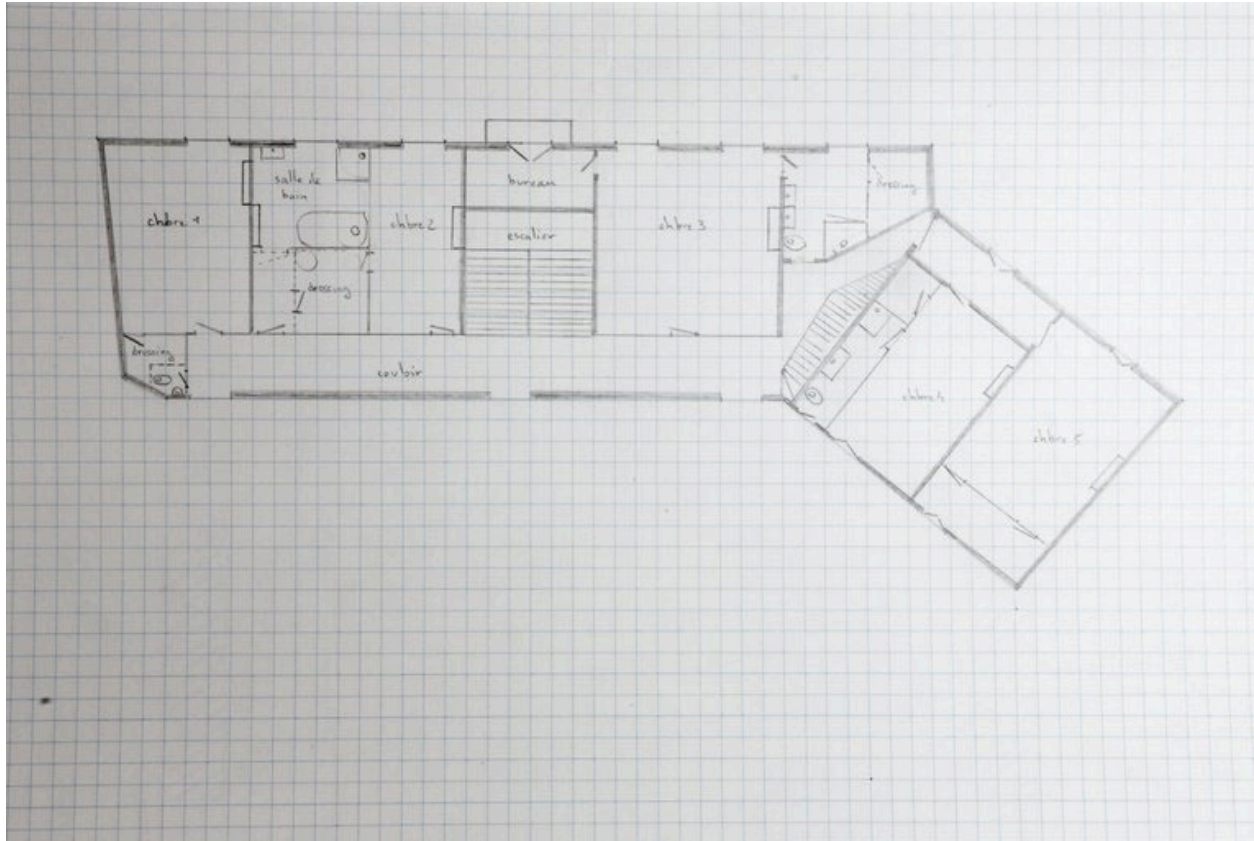
IVR52_20098500173NUCA

Auteur de l'illustration : Patrice (reproduction) Giraud

Auteur du document reproduit : B. Potereau

(c) Collection particulière

reproduction soumise à autorisation du titulaire des droits d'exploitation



Plan schématique du premier étage par B. Potereau, en 2007.

Référence du document reproduit :

- Hôtel Chabot de Thénies. Plan schématique, 2007. (Collection particulière).

IVR52_20098500174NUCA

Auteur de l'illustration : Patrice (reproduction) Giraud

Auteur du document reproduit : B. Potereau

(c) Collection particulière

reproduction soumise à autorisation du titulaire des droits d'exploitation



Vue de volume prise du sud-ouest. Au premier plan, le 1 rue des Gentilshommes, construit par Jean Ballereau pour Phelipon-Lepeltier en 1838.

IVR52_20098500223NUCA

Auteur de l'illustration : Patrice Giraud

(c) Région Pays de la Loire - Inventaire général

reproduction soumise à autorisation du titulaire des droits d'exploitation



Vue de volume prise du nord, montrant la façade rue Prosper-Deshaies.

IVR52_20098500224NUCA

Auteur de l'illustration : Patrice Giraud

(c) Région Pays de la Loire - Inventaire général

reproduction soumise à autorisation du titulaire des droits d'exploitation



Façade du bâtiment d'entrée du 3, rue des Gentilshommes.

IVR52_20098500225NUCA

Auteur de l'illustration : Patrice Giraud

(c) Région Pays de la Loire - Inventaire général

reproduction soumise à autorisation du titulaire des droits d'exploitation



Date 1762 gravée au-dessus de la porte du 3, rue des Gentilshommes.

IVR52_20098500227NUCA

Auteur de l'illustration : Patrice Giraud

(c) Région Pays de la Loire - Inventaire général

reproduction soumise à autorisation du titulaire des droits d'exploitation



Vue prise du nord, montrant la façade sur cour du bâtiment d'entrée : écurie, grenier à foin et logement du palefrenier.

IVR52_20098500178NUCA

Auteur de l'illustration : Patrice Giraud

(c) Région Pays de la Loire - Inventaire général

reproduction soumise à autorisation du titulaire des droits d'exploitation



Vue prise de l'est, montrant la partie sud de la demeure (cuisine etc) et le lavoir.

IVR52_20098500177NUCA

Auteur de l'illustration : Patrice Giraud

(c) Région Pays de la Loire - Inventaire général

reproduction soumise à autorisation du titulaire des droits d'exploitation



Vue du lavoir.

IVR52_20098500176NUCA

Auteur de l'illustration : Patrice Giraud

(c) Région Pays de la Loire - Inventaire général

reproduction soumise à autorisation du titulaire des droits d'exploitation



Vue prise de la cour, montrant la terrasse devant la façade est.

IVR52_20098500142NUCA

Auteur de l'illustration : Patrice Giraud

(c) Région Pays de la Loire - Inventaire général

reproduction soumise à autorisation du titulaire des droits d'exploitation



Façade est, donnant sur la terrasse et le jardin.

IVR52_20098500140NUCA

Auteur de l'illustration : Patrice Giraud

(c) Région Pays de la Loire - Inventaire général

reproduction soumise à autorisation du titulaire des droits d'exploitation



Partie centrale de la façade sur jardin.

IVR52_20098500141NUCA

Auteur de l'illustration : Patrice Giraud

(c) Région Pays de la Loire - Inventaire général

reproduction soumise à autorisation du titulaire des droits d'exploitation



Détail du balcon de la façade sur jardin.

IVR52_20098500180NUCA

Auteur de l'illustration : Patrice Giraud

(c) Région Pays de la Loire - Inventaire général

reproduction soumise à autorisation du titulaire des droits d'exploitation



Partie sud de la demeure, datant du XVIIIe siècle : porte de la cuisine.

IVR52_20098500172NUCA

Auteur de l'illustration : Patrice Giraud

(c) Région Pays de la Loire - Inventaire général

reproduction soumise à autorisation du titulaire des droits d'exploitation



Partie sud : cheminée de la cuisine.

IVR52_20098500170NUCA

Auteur de l'illustration : Patrice Giraud

(c) Région Pays de la Loire - Inventaire général

reproduction soumise à autorisation du titulaire des droits d'exploitation



Partie sud : détail de la cheminée de la cuisine, montrant le profil d'origine (en console) des piédroits.

IVR52_20098500171NUCA

Auteur de l'illustration : Patrice Giraud

(c) Région Pays de la Loire - Inventaire général

reproduction soumise à autorisation du titulaire des droits d'exploitation



Partie sud : départ d'escalier.

IVR52_20098500168NUCA

Auteur de l'illustration : Patrice Giraud

(c) Région Pays de la Loire - Inventaire général

reproduction soumise à autorisation du titulaire des droits d'exploitation



Partie sud : vue de l'escalier.

IVR52_20098500167NUCA

Auteur de l'illustration : Patrice Giraud

(c) Région Pays de la Loire - Inventaire général

reproduction soumise à autorisation du titulaire des droits d'exploitation



Partie sud : cheminée de l'une des chambres de l'étage (chambre 4 du plan).

IVR52_20098500160NUCA

Auteur de l'illustration : Patrice Giraud

(c) Région Pays de la Loire - Inventaire général

reproduction soumise à autorisation du titulaire des droits d'exploitation



Partie sud : porte du grenier (remploi).

IVR52_20098500158NUCA

Auteur de l'illustration : Patrice Giraud

(c) Région Pays de la Loire - Inventaire général

reproduction soumise à autorisation du titulaire des droits d'exploitation



Partie sud : vue de la charpente, rehaussée lors des travaux du XIXe siècle.

IVR52_20098500157NUCA

Auteur de l'illustration : Patrice Giraud

(c) Région Pays de la Loire - Inventaire général

reproduction soumise à autorisation du titulaire des droits d'exploitation



Partie nord de la demeure (reconstruite au XIXe siècle) : vue du sous-sol.

IVR52_20098500169NUCA

Auteur de l'illustration : Patrice Giraud

(c) Région Pays de la Loire - Inventaire général

reproduction soumise à autorisation du titulaire des droits d'exploitation



Partie nord : départ de l'escalier.

IVR52_20098500155NUCA

Auteur de l'illustration : Patrice Giraud

(c) Région Pays de la Loire - Inventaire général

reproduction soumise à autorisation du titulaire des droits d'exploitation



Partie nord : vue de l'escalier prise du rez-de-chaussée.

IVR52_20098500154NUCA

Auteur de l'illustration : Patrice Giraud

(c) Région Pays de la Loire - Inventaire général

reproduction soumise à autorisation du titulaire des droits d'exploitation



Partie nord : vue de l'escalier prise du couloir du premier étage, montrant la rampe en fer forgé.

IVR52_20098500153NUCA

Auteur de l'illustration : Patrice Giraud

(c) Région Pays de la Loire - Inventaire général

reproduction soumise à autorisation du titulaire des droits d'exploitation



Partie nord : vue de la salle à manger.

IVR52_20098500159NUCA

Auteur de l'illustration : Patrice Giraud

(c) Région Pays de la Loire - Inventaire général

reproduction soumise à autorisation du titulaire des droits d'exploitation



Partie nord : vue du couloir du premier étage.

IVR52_20098500152NUCA

Auteur de l'illustration : Patrice Giraud

(c) Région Pays de la Loire - Inventaire général

reproduction soumise à autorisation du titulaire des droits d'exploitation



Partie nord : cheminée du XVIIIe siècle, réemployée dans l'une des chambres de l'étage.

IVR52_20098500150NUCA

Auteur de l'illustration : Patrice Giraud

(c) Région Pays de la Loire - Inventaire général

reproduction soumise à autorisation du titulaire des droits d'exploitation



Partie nord : cheminée de l'une des chambres du premier étage.

IVR52_20098500151NUCA

Auteur de l'illustration : Patrice Giraud

(c) Région Pays de la Loire - Inventaire général

reproduction soumise à autorisation du titulaire des droits d'exploitation



Partie nord : caricature sur le mur de l'une des chambres du premier étage (un membre de la famille Biré).

IVR52_20098500156NUCA

Auteur de l'illustration : Patrice Giraud

(c) Région Pays de la Loire - Inventaire général

reproduction soumise à autorisation du titulaire des droits d'exploitation



Toilettes au fond du jardin.

IVR52_20098500179NUCA

Auteur de l'illustration : Patrice Giraud

(c) Région Pays de la Loire - Inventaire général

reproduction soumise à autorisation du titulaire des droits d'exploitation