

Pays de la Loire, Loire-Atlantique  
La Bernerie-en-Retz  
17 avenue de Noirmoutier

## Maison de villégiature balnéaire dite Les Buissons, 17 avenue de Noirmoutier

### Références du dossier

Numéro de dossier : IA44004971  
Date de l'enquête initiale : 1997  
Date(s) de rédaction : 1998  
Cadre de l'étude : enquête thématique régionale patrimoine de la villégiature  
Degré d'étude : étudié

### Désignation

Dénomination : maison  
Précision sur la dénomination : maison de villégiature balnéaire  
Appellation : Les Buissons  
Parties constituantes non étudiées : jardin

### Compléments de localisation

Milieu d'implantation : en ville  
Références cadastrales : 2012, AH, 371

### Historique

Cette maison est construite en 1923 par l'architecte nantais H. Fleury pour Maurice Sourdille, médecin à Nantes puis professeur à l'Ecole de médecine à Paris, à l'emplacement d'une autre maison, édifiée en 1878 par l'architecte parisien René Millet pour lui-même et visible sur des cartes postales du début du XXe siècle. Plusieurs projets ont été dessinés par l'architecte Henri Fleury pour cette villa, variant les styles mauresque, Art déco et pittoresque. En 1942, la maison est partagée avec Victor Auffrée, négociant à Paris.

Période(s) principale(s) : 4e quart 19e siècle, 1er quart 20e siècle  
Dates : 1878 (daté par source), 1923 (daté par source)

### Description

Implantée en milieu de parcelle, sur le front de mer, cette villa s'élève sur un étage carré et un étage de comble. L'édifice est couvert d'un toit à longs pans et demi-croupe, en tuile plate, reposant sur des aisseliers, formant des pignons couverts sur les élévations ouest et sud. La partie basse de la construction est traitée en appareillage régulier. Un porche protège l'entrée et un pan coupé dans l'anglesud-est de la maison matérialise la présence de l'escalier intérieur. Les ouvertures du rez-de-chaussée sont larges et décorées d'un arc segmentaire en pierre ; celles de l'étage carré sont prolongées par un petit balcon à garde-corps en bois. On entre dans la villa par un vestibule sur lequel donne l'escalier accédant à l'étage ; dans son prolongement, est aménagé un petit vestibule accolé à la cuisine depuis laquelle un escalier descend à la cave. Les deux pièces de réception que sont la salle de billard et la salle à manger, s'ouvrent sur la mer. A l'étage, sont aménagés deux grandes chambres avec cabinet de toilette, deux plus petites avec cabinet de toilette attenant également, enfin une dernière petite chambre. Témoignant de la modernité de cette habitation de villégiature, des water-closet sont aménagés dans l'escalier entre les deux étages. Une cheminée en chêne est installée dans la salle à manger.

### Eléments descriptifs

Matériau(x) du gros-oeuvre, mise en oeuvre et revêtement : enduit

Matériau(x) de couverture : tuile plate mécanique

Étage(s) ou vaisseau(x) : sous-sol, rez-de-chaussée, 1 étage carré, étage de comble

Type(s) de couverture : toit à longs pans ; appentis ; demi-croupe ; noue ; pignon couvert

Jardins : arbre isolé, palissade de verdure

## Typologies et état de conservation

Typologies : pittoresque

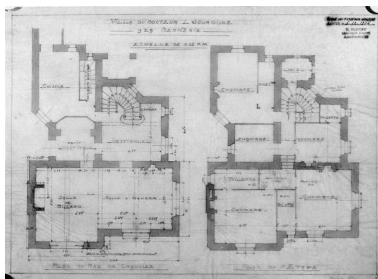
## Statut, intérêt et protection

Statut de la propriété : propriété privée

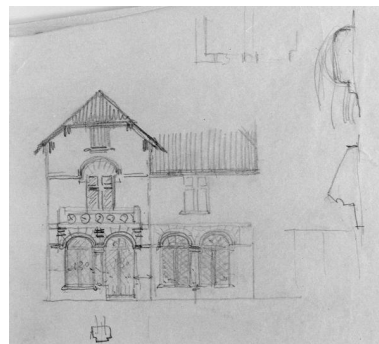
## Illustrations



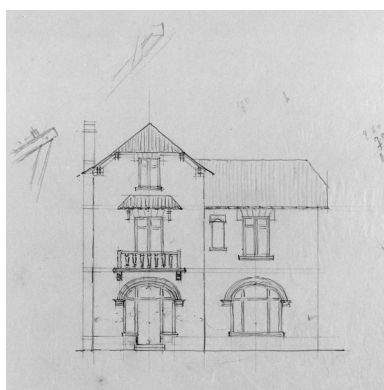
Vue d'ensemble depuis la plage.  
Phot. Denis Pillet  
IVR52\_20124400338NUCA



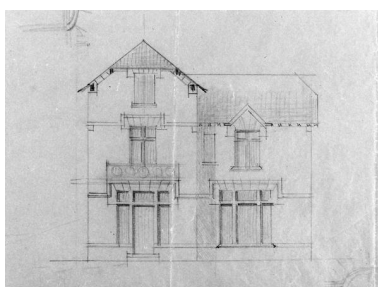
Plan du rez-de-chaussée,  
plan du premier étage, par  
H. Fleury, 5 décembre 1924.  
Repro. Denis Pillet  
IVR52\_19954400948X



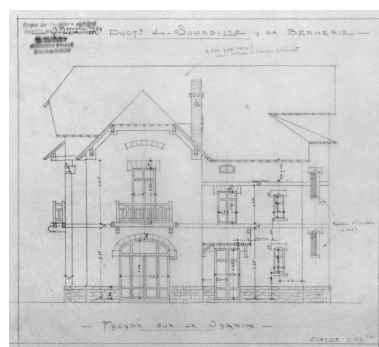
Elévation, projet, dessin  
anonyme [Fleury], s.d.  
Repro. Denis Pillet  
IVR52\_19954400943X



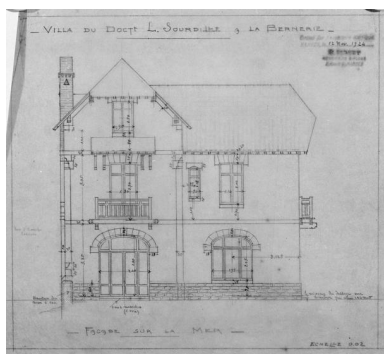
Elévation, projet, par  
l'architecte H. Fleury.  
Repro. Denis Pillet  
IVR52\_19954400942X



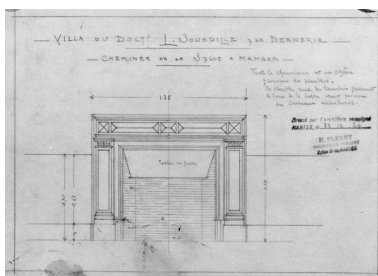
Elévation, projet, dessin  
anonyme (Fleury ?), s.d.  
Repro. Denis Pillet  
IVR52\_19954400944X



"Villa du docteur L. Sourdille, façade  
sur le jardin", dessin au 1/50e ,  
par H. Fleury, 12 novembre 1924.  
Repro. Denis Pillet  
IVR52\_19954400946X



Villa du docteur L. Sourdille, façade sur la mer, dessin au 1/50e, par H. Fleury, 12 novembre 1924.  
Repro. Denis Pillet  
IVR52\_19954400947X



"Villa du docteur L. Sourdille à la Bernerie, cheminée de la salle à manger, dessin par H. Fleury, 23 novembre 1924.  
Repro. Denis Pillet  
IVR52\_19954400945X



Élévation sud-ouest.  
Phot. Denis Pillet  
IVR52\_19974402360X

## Dossiers liés

### Dossiers de synthèse :

Maisons de villégiature balnéaire de la Côte de Jade (IA44004963)

### Oeuvre(s) contenue(s) :

### Oeuvre(s) en rapport :

Station balnéaire de La Bernerie-en-Retz (IA44004974) Pays de la Loire, Loire-Atlantique, La Bernerie-en-Retz

Auteur(s) du dossier : Agathe Aoustin

Copyright(s) : (c) Région Pays de la Loire - Inventaire général



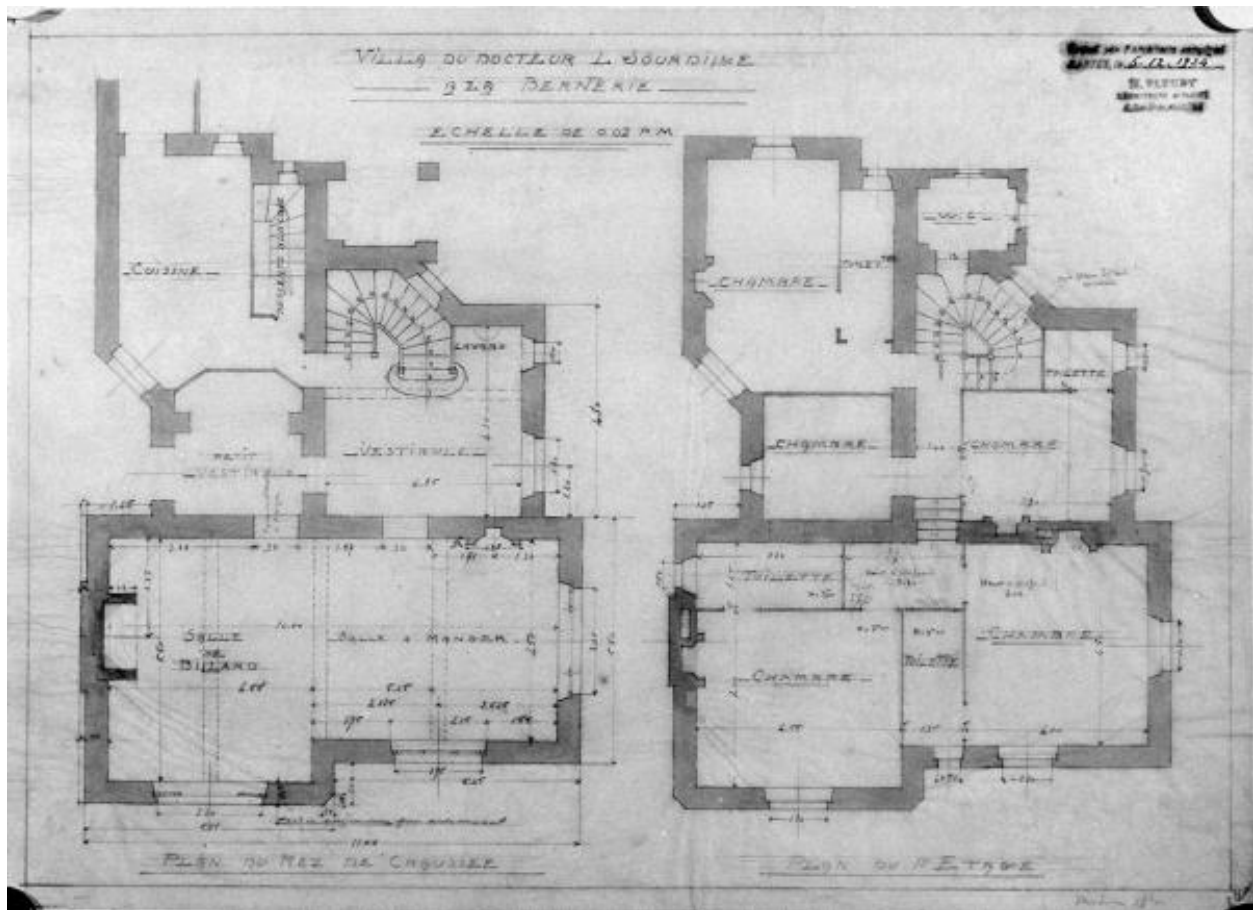
Vue d'ensemble depuis la plage.

IVR52\_20124400338NUCA

Auteur de l'illustration : Denis Pillet

Date de prise de vue : 2012

(c) Région Pays de la Loire - Inventaire général  
communication libre, reproduction soumise à autorisation



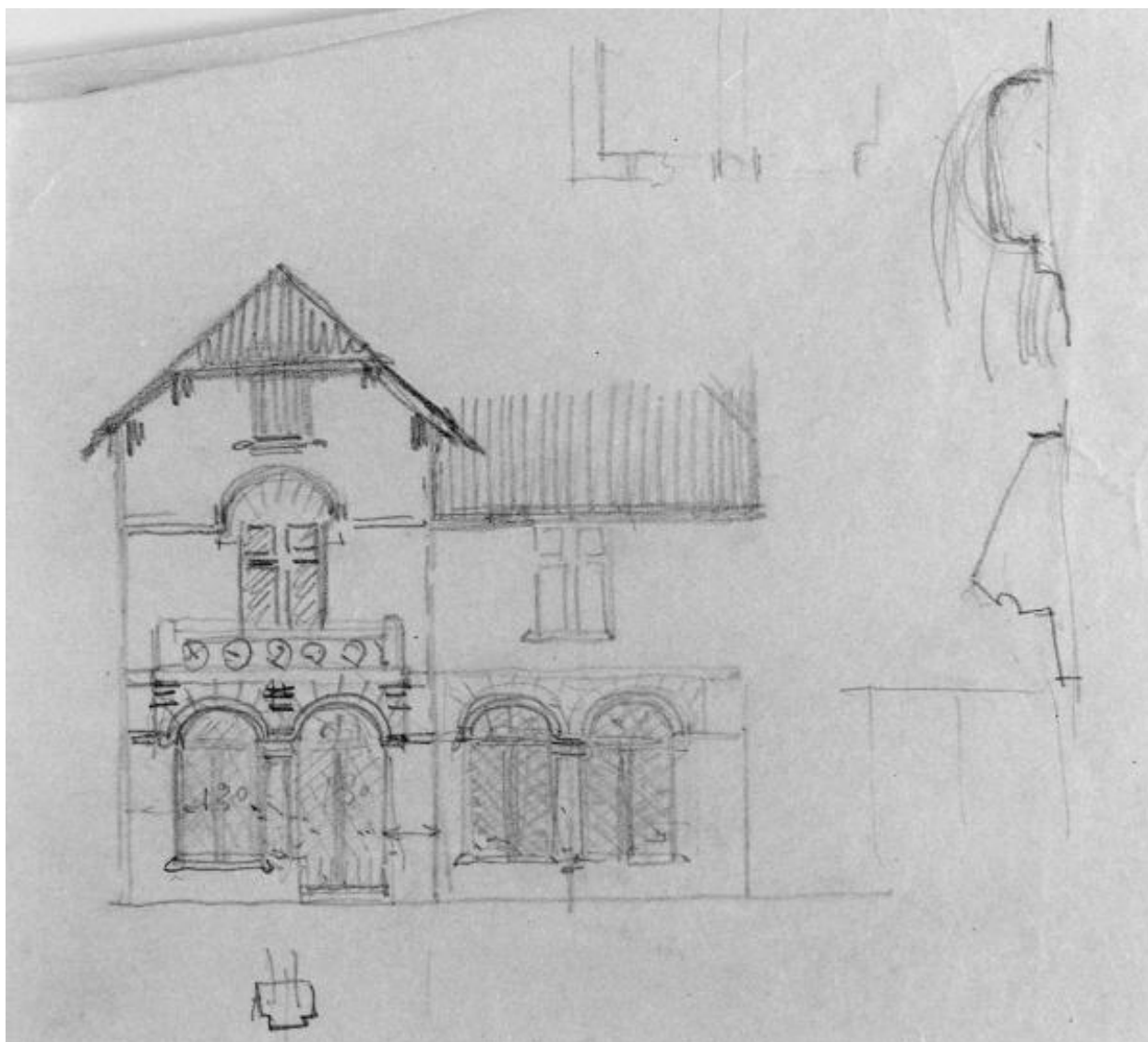
Plan du rez-de-chaussée, plan du premier étage, par H. Fleury, 5 décembre 1924.

IVR52\_19954400948X

Auteur de l'illustration (reproduction) : Denis Pillet

Date de prise de vue : 2009

(c) Collection particulière ; (c) Région Pays de la Loire - Inventaire général  
communication libre, reproduction soumise à autorisation



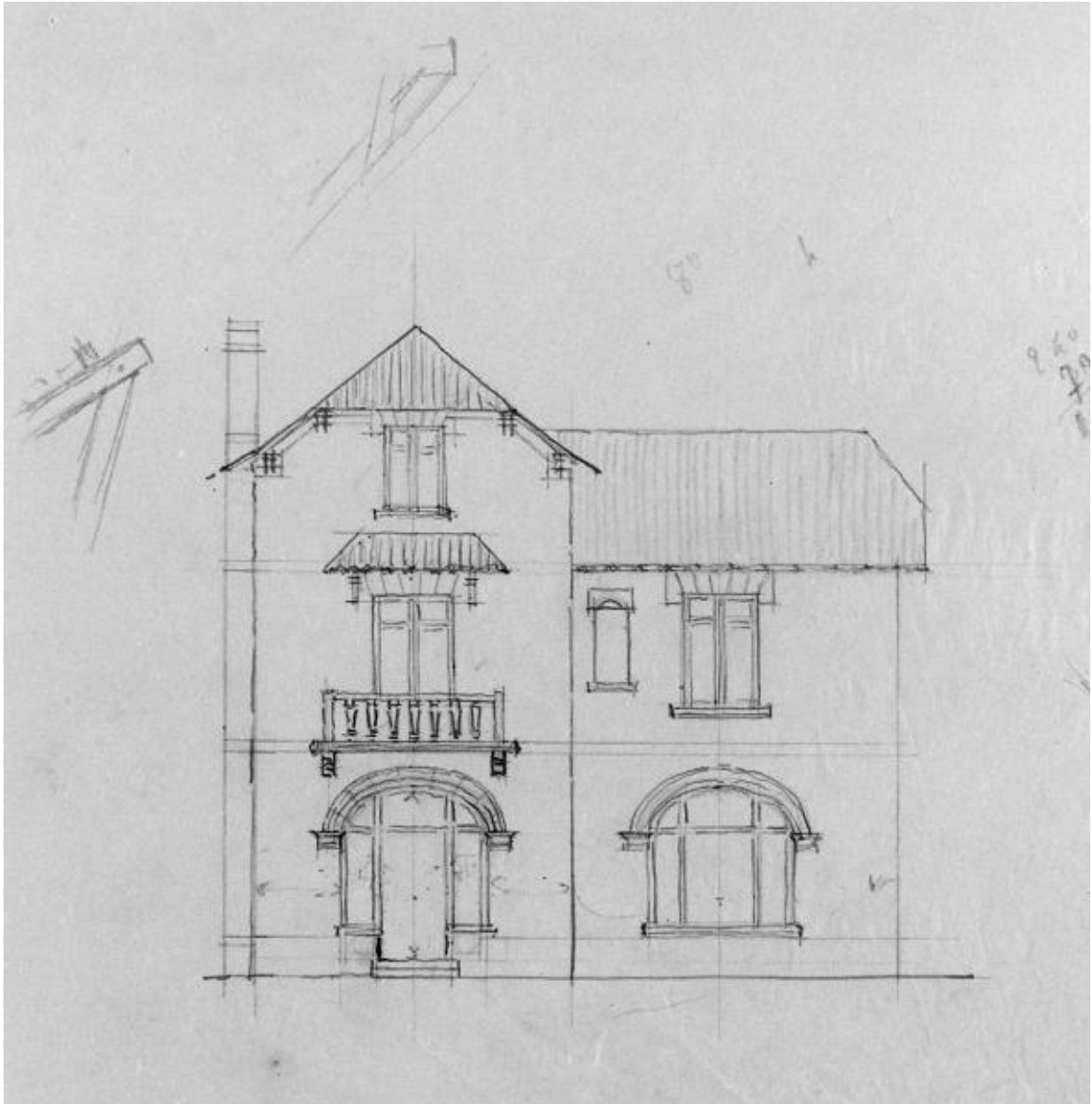
Elévation, projet, dessin anonyme [Fleury], s.d.

IVR52\_19954400943X

Auteur de l'illustration (reproduction) : Denis Pillet

Date de prise de vue : 2009

(c) Collection particulière ; (c) Région Pays de la Loire - Inventaire général  
communication libre, reproduction soumise à autorisation



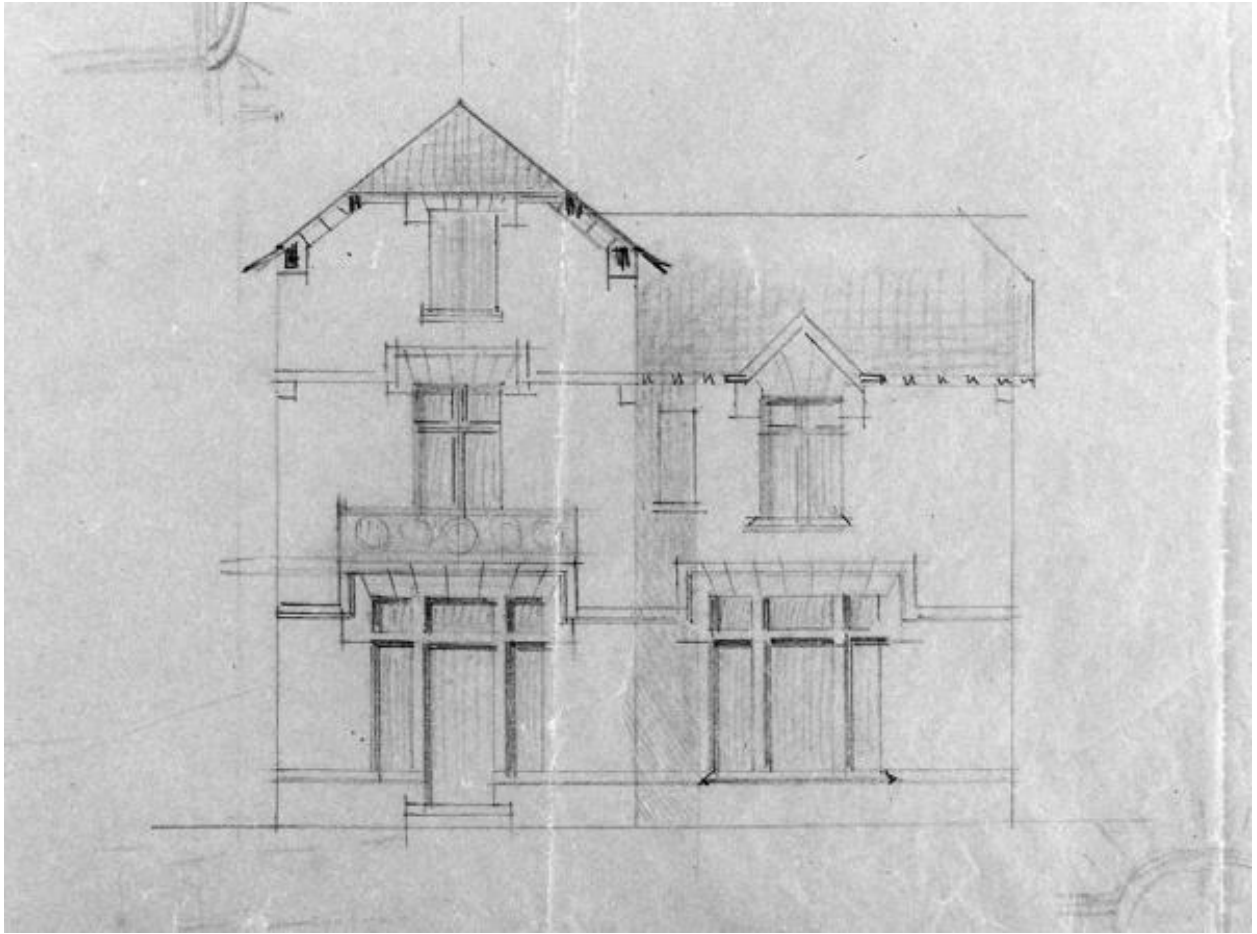
Elévation, projet, par l'architecte H. Fleury.

IVR52\_19954400942X

Auteur de l'illustration (reproduction) : Denis Pillet

Date de prise de vue : 2009

(c) Collection particulière ; (c) Région Pays de la Loire - Inventaire général  
communication libre, reproduction soumise à autorisation



Elévation, projet, dessin anonyme (Fleury ?), s.d.

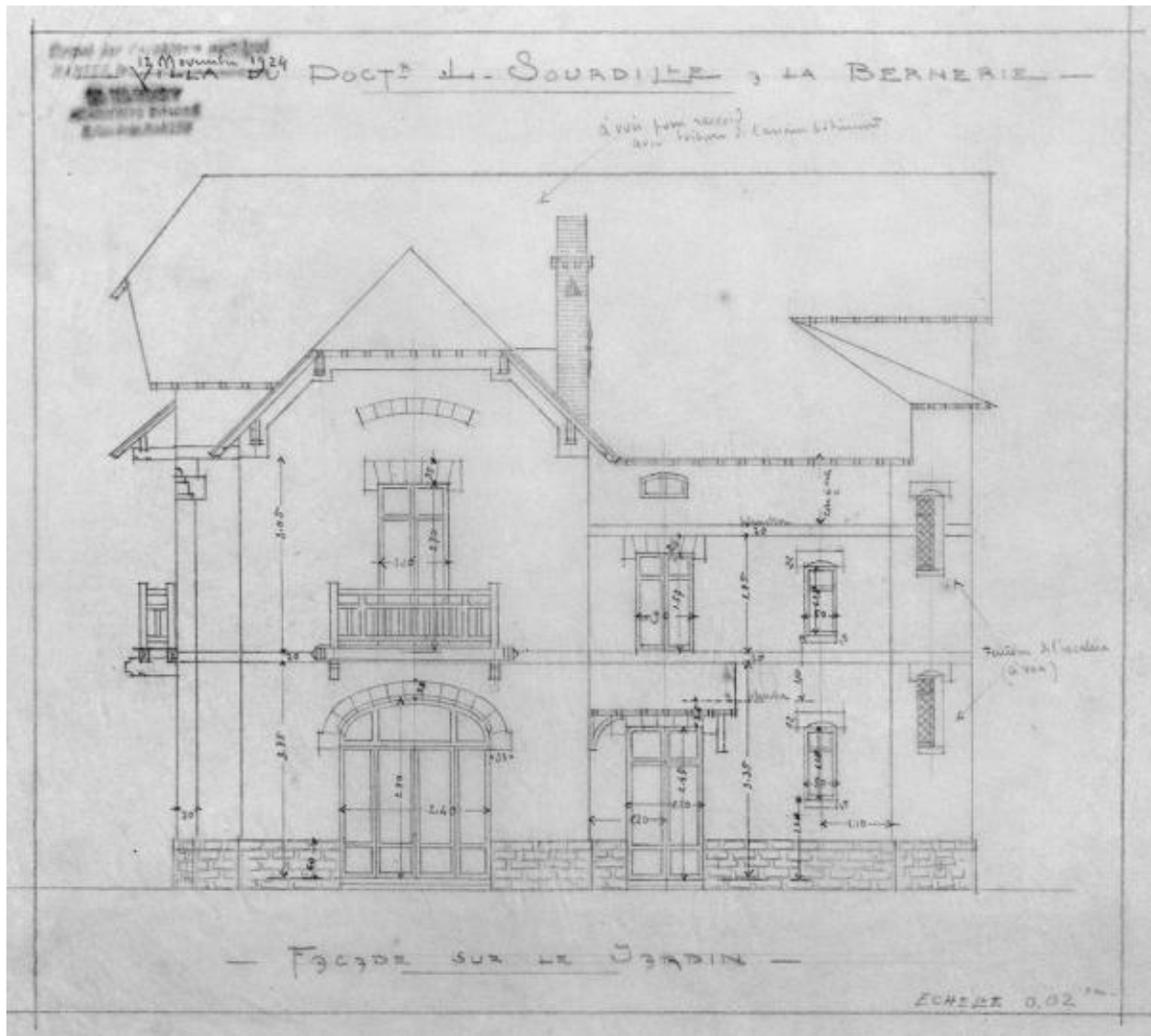
IVR52\_19954400944X

Auteur de l'illustration (reproduction) : Denis Pillet

Date de prise de vue : 2009

(c) Collection particulière ; (c) Région Pays de la Loire - Inventaire général  
communication libre, reproduction soumise à autorisation





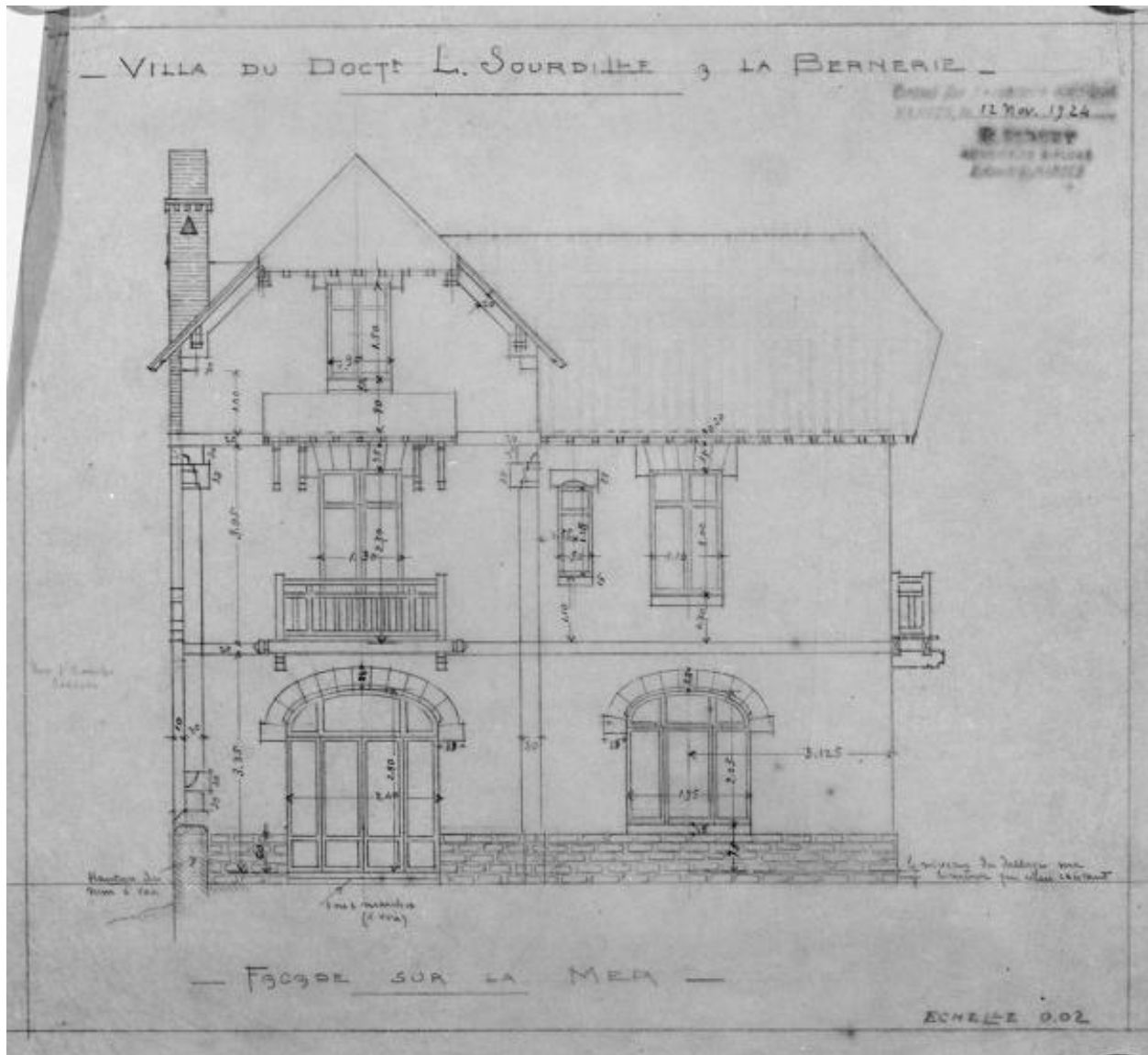
"Villa du docteur L. Sourdille, façade sur le jardin", dessin au 1/50e , par H. Fleury, 12 novembre 1924.

IVR52\_19954400946X

Auteur de l'illustration (reproduction) : Denis Pillet

Date de prise de vue : 2009

(c) Collection particulière ; (c) Région Pays de la Loire - Inventaire général  
communication libre, reproduction soumise à autorisation



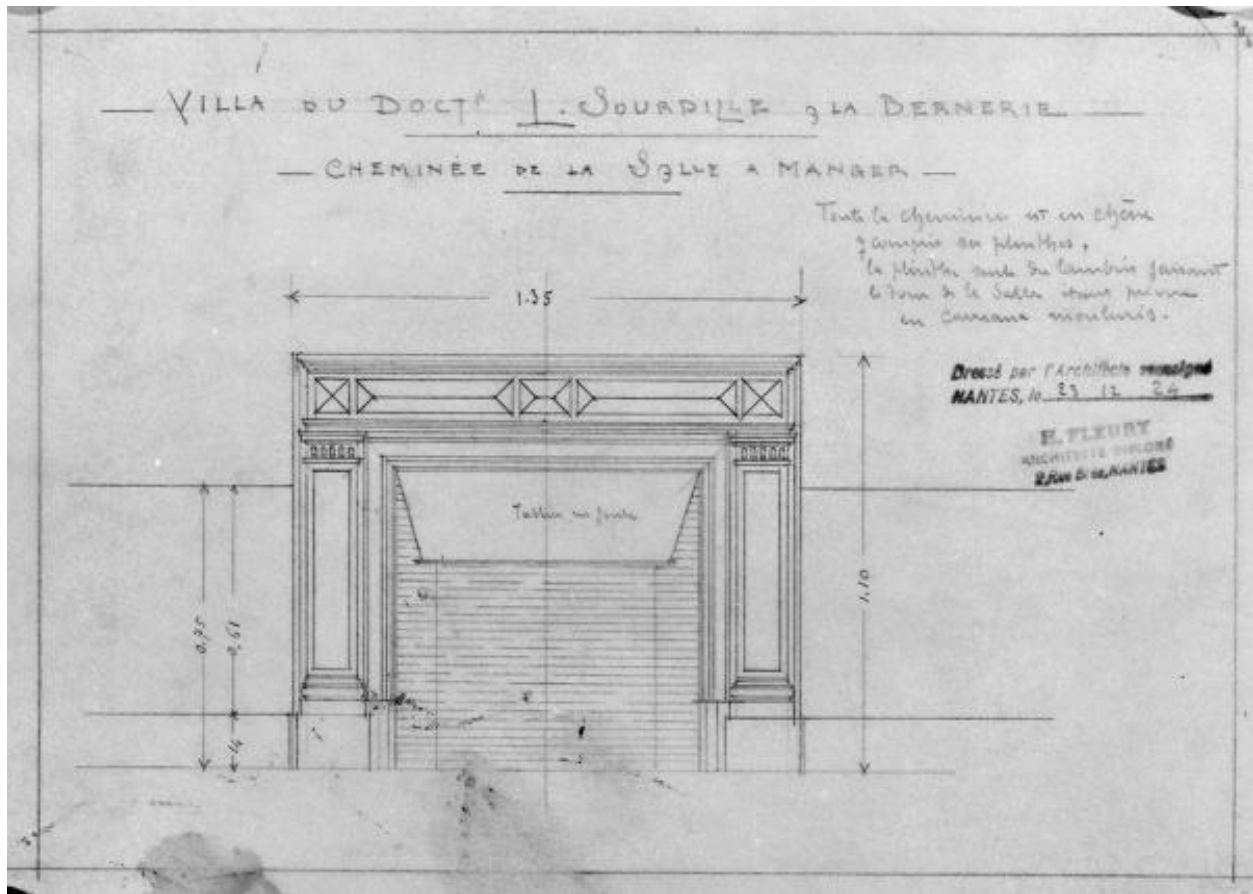
Villa du docteur L. Sourdille, façade sur la mer, dessin au 1/50e, par H. Fleury, 12 novembre 1924.

IVR52\_19954400947X

Auteur de l'illustration (reproduction) : Denis Pillet

Date de prise de vue : 2009

(c) Collection particulière ; (c) Région Pays de la Loire - Inventaire général  
communication libre, reproduction soumise à autorisation



"Villa du docteur L. Sourdille à la Bernerie, cheminée de la salle à manger, dessin par H. Fleury , 23 novembre 1924.

IVR52\_19954400945X

Auteur de l'illustration (reproduction) : Denis Pillet

Date de prise de vue : 2009

(c) Collection particulière ; (c) Région Pays de la Loire - Inventaire général  
communication libre, reproduction soumise à autorisation



Elévation sud-ouest.

IVR52\_19974402360X

Auteur de l'illustration : Denis Pillet

Date de prise de vue : 2010

(c) Région Pays de la Loire - Inventaire général  
communication libre, reproduction soumise à autorisation