

Pays de la Loire, Sarthe

Le Mans

rue des bouleaux, avenue des platanes, rue de la forêt, rue Gay Lussac, rue des Sauges, avenue du Docteur Jean Mac

## Quartier des Bruyères

### Références du dossier

Numéro de dossier : IA72059485

Date de l'enquête initiale : 2017

Date(s) de rédaction : 2023

Cadre de l'étude : inventaire topographique Les faubourgs manceaux

### Désignation

Aires d'études : Mans (Le)

Milieu d'implantation : en ville

### Historique

Sur le plan cadastral de 1846, des terres dénommées landes s'étendent à l'emplacement de l'actuel quartier des Bruyères. L'espace vierge de construction est aménagé en 1940 pour accueillir une partie des ouvriers de l'usine d'armement Manu Rhin, délocalisée de l'est du pays. Débute donc la construction du Camp des Mille qui s'arrête rapidement avec l'armistice de 1940. Le campement de fortune est réquisitionné par l'armée allemande pour y héberger des prisonniers puis des ouvriers. Cela engendre quelques travaux avec les difficultés d'approvisionnement et de main-d'œuvre liées à la Seconde Guerre mondiale. Le site reste donc inachevé.

Au sortir de la Seconde Guerre mondiale, les baraquements sont à nouveau réquisitionnés, par l'armée américaine pour y rassembler les soldats coupables d'exactions. Les baraquements en dur sont alors achevés et y sont ajoutées des tentes de toile. Cet usage perdure jusqu'en 1946. A cette date, l'armée américaine quitte la région.

Le camp est repris par la municipalité pour reloger les habitants des quartiers insalubres du Vieux-Mans. Le camp des mille devient alors une cité de logement provisoire. Après une phase de travaux, les baraquements divisés en logements accueillent une population locale à partir de 1948. Le nom de cité des Bruyères apparaît pour la première fois le 24 septembre de cette même année, portée par la municipalité qui "propose de remplacer cette dénomination [camp des mille] par celle de Cité des bruyères, permettant ainsi à la nombreuse population qui s'y établit de disposer d'une adresse". Plusieurs phases de travaux furent amorcées : entre 1949 et 1952, 70 baraquements en bois sont installés, entre 1954 et 1955 des logements économiques sont installés dans le prolongement de la Cité des Bruyères formant la cité des Genêts, conséquence de l'appel de l'abbé Pierre. Enfin en 1960 quatre immeubles collectifs sont réalisés, financés par l'OPHLM de la Sarthe. Parallèlement, deux écoles sont également construites.

Dans les années 1973-1974, plusieurs articles de presse dénoncent l'état d'insalubrité du quartier. Le recensement de population l'année suivante indique que 427 personnes vivent dans le quartier, soit une densité relativement faible pour une périphérie urbaine. En 1974, la municipalité porte un projet d'assainissement de la cité en se référant à la circulaire ministérielle du 27 août 1971 relative à la résorption de l'habitat insalubre. La proposition alors développée par la municipalité est la construction d'immeubles collectifs. Ce choix entraîne le montage d'une association par les habitants afin de réclamer la création de maisons individuelles. Bien que les travaux aient alors commencé avec la destruction des premiers baraquements et le relogement des habitants dans des collectifs voisins, la contestation locale ralentit le projet. L'élection du maire Robert Jarry en 1977 apporte un renouveau dans l'aménagement du site. Une restructuration complète du quartier est amorcée avec un projet global d'urbanisme : réseau viaire, équipements, planification dans la construction de logements.

La première phase correspond à l'opération forêt et débute en 1978 avec deux tranches de 60 et 28 pavillons réalisés par les architectes parisiens François Coubard et Yves le Berré selon le système constructif SICCA-SIGMA. Ce même procédé se retrouve pour l'opération Platanes débutées en 1980 et qui concerne 180 logements réalisés par le même architecte François Coubard.

Entre 1981 et 1982 c'est l'espace central qui est aménagé avec la maison de quartier. Puis l'opération Genêt commence en 1982 pour une durée de 10 ans. Elle concerne uniquement des immeubles dont les fameux modèles Andraut et Parat. Enfin la dernière phase est celle dite des Ajoncs débutée en 1984 et concerne des immeubles et des pavillons montés selon le procédé constructif SCOT par l'architecte manceau Jean Lebreton.

En 2022, une partie des pavillons du quartier sont en voie de démolition pour être reconstruits.

## Description

Le quartier des Bruyères est situé au sud du Mans. il longe l'avenue du Docteur Jean Mac. Les maisons et les immeubles du quartier forment un lotissement avec un voirie spécifique organisée en boucle autour de places arborées avec un pavement en dalles de pierre lavée.

Les habitations du quartier de plusieurs types distincts :

- Les maisons de l'opération forêt sont construites en rez-de-chaussée, en retrait de la rue et mitoyennes selon le procédé SICCA-SIGMA soit la fabrication en usine de éléments, formant une fois assemblés des cellules qui composent le bâtiment d'habitation. Dans le cas des maisons mancelles, les toits sont à deux pans et couverts de vertuile.

- Les logements de l'opération platane alternent des travées à un étage carré et des travées à un étage carré et un étage de comble. Chaque bloc de deux travées est divisé en deux logements, un en rez-de-chaussée et un à l'étage accessible par un escalier extérieur droit.

- Les immeubles de l'opération genet tranche étoile, qui se composent de plusieurs corps de bâtiment étagés et massés autour d'un noyau central. Les murs sont percés de loggia et les toits sont en terrasse.

- Les immeubles dits maisons à gradins et jardins où chaque habitation a un espace extérieur sous forme de grandes terrasses individuelles, les logements sont disposés en gradins, des jardinières au garde-corps béton incurvé sont placés à chaque gradin.

## Références documentaires

### Documents d'archive

- Archives municipales du Mans ; 1 D 97. Délibération du conseil municipal du Mans pour la poursuite du chantier du Camp des mille, 8 septembre 1940.
- Archives municipales du Mans ; 1D97. Extrait des délibérations municipales pour l'aménagement du camp des Mille, 3 juillet 1941.
- Archives municipales du Mans ; 31 W 177. Documents relatifs à la réhabilitation de la cité des Bruyères, 1950 - 1973.
- Archives municipales du Mans ; PC 1950/1241. Permis de construire pour 4 immeubles d'urgence aux Bruyères, 1950.
- Archives municipales du Mans ; PC 1952/572. Permis de construire pour l'école des filles aux Bruyères, 1952.
- Archives municipales du Mans ; 203 W 48-53. Documents relatifs à la reconstruction du quartier des Bruyères, 1974 - 1984.

### Documents figurés

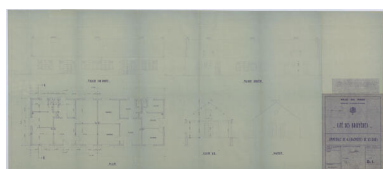
- Photographies du quartier des Bruyères avant réhabilitation, s.d. 2 photo : N&B. (Archives municipales du Mans ; 15FiCum 14/403).
- Photographies relatives aux cités ouvrières du Mans, s.d. 11 photographies N&B. (Musées du Mans ; non coté).
- Vue des baraquements rue de la forêt avant réhabilitation, 1973. 1 photo : N&B. (Archives municipales du Mans ; 15FiCum22\_20).

- Photographie d'un baraquement du camp des mille, 1973. 1 photo : N&B. (Archives municipales du Mans ; 15FiCum 22\_11).
- Photographie des baraquements des platanes avant leur réhabilitation, 1973. 1 photo : N&B. (Archives municipales du Mans ; 15FiCum22\_6).
- Photographie d'un baraquement d'urgence rue des hêtres, 1973. 1 photo : N&B. (Archives municipales du Mans ; 15FiCum 22\_8).

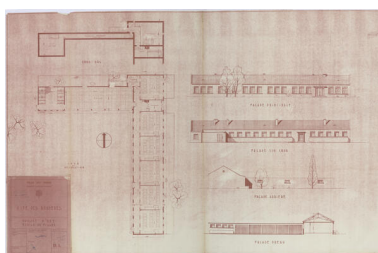
## Bibliographie

- **LORGEUX, Alain, MASQUELIN, Brigitte. Le Mans, regard sur la ville.** Editions Bordessoules, 1988, 214 p.
- **COURNIL, Christophe. Les quartiers sud ont aussi une histoire.** Le Mans, 2010, 40 p.
- **BERTIN, Serge, LIGNE, André. Le Mans et la cité des Bruyères. Histoire et mémoire.** Ed. Sutton, 2020. 200 p.

## Illustrations



Plan et coupe d'un immeuble d'urgence construit dans le quartier des Bruyères.  
IVR52\_20237201853NUCA



Plan, coupe et élévation pour l'école de filles du quartier des Bruyères.  
IVR52\_20237201854NUCA



Vue des baraquements de la cité des Bruyères avec les Sablons en arrière-plan.  
Repro. Thierry Seldubuisson  
IVR52\_20237200366NUCA



Vue du quartier des Bruyères avant réhabilitation.  
Repro. Thierry Seldubuisson  
IVR52\_20237200289NUCA



Photographie d'une rue du quartier des Bruyères avant sa réhabilitation.  
IVR52\_20237201830NUCA



Vue des maisons années 1950 des Bruyères avant reconstruction du quartier.  
Repro. Thierry Seldubuisson  
IVR52\_20237200378NUCA



Photographie d'un baraquement en bois avec solin de brique au quartier des Bruyères.  
IVR52\_20237201831NUCA



Photographie d'un pavillon en brique au quartier des Bruyères.  
IVR52\_20237201832NUCA



Vue de maisons du quartier des Bruyères, cour des frênes.  
Phot. Thierry Seldubuisson  
IVR52\_20227201241NUCA

Photographie d'un baraquement au quartier des Bruyères avec en premier plan la cour.  
IVR52\_20237201834NUCA



Vue de maisons du quartier des Bruyères cour des érables.  
Phot. Thierry Seldubuisson  
IVR52\_20227201246NUCA

Photographie d'un baraquement au quartier des Bruyères avec solin de béton.  
IVR52\_20237201833NUCA



Vue de maisons du quartier des Bruyères, avenue des platanes.  
Phot. Thierry Seldubuisson  
IVR52\_20227201244NUCA

## Dossiers liés

### Dossier(s) de synthèse :

Quartier de Pontlieue (IA72059475) Pays de la Loire, Sarthe, Le Mans, Pontlieue, rue Henri-Barbin, avenue Jean-Jaurès, rue Préau, boulevard Winston-Churchill, rue des Sablons, place Adrien Tirroneau, avenue Docteur Jean-Mac, avenue Georges-Durand, rue de Ruaudin, avenue Felix Geneslay, Boulevard Jean-Jacques-Rousseau

### Oeuvres en rapport :

Immeubles dits maisons à gradins et jardins, rue des Sauges (IA72059487) Pays de la Loire, Sarthe, Le Mans, rue des Sauges

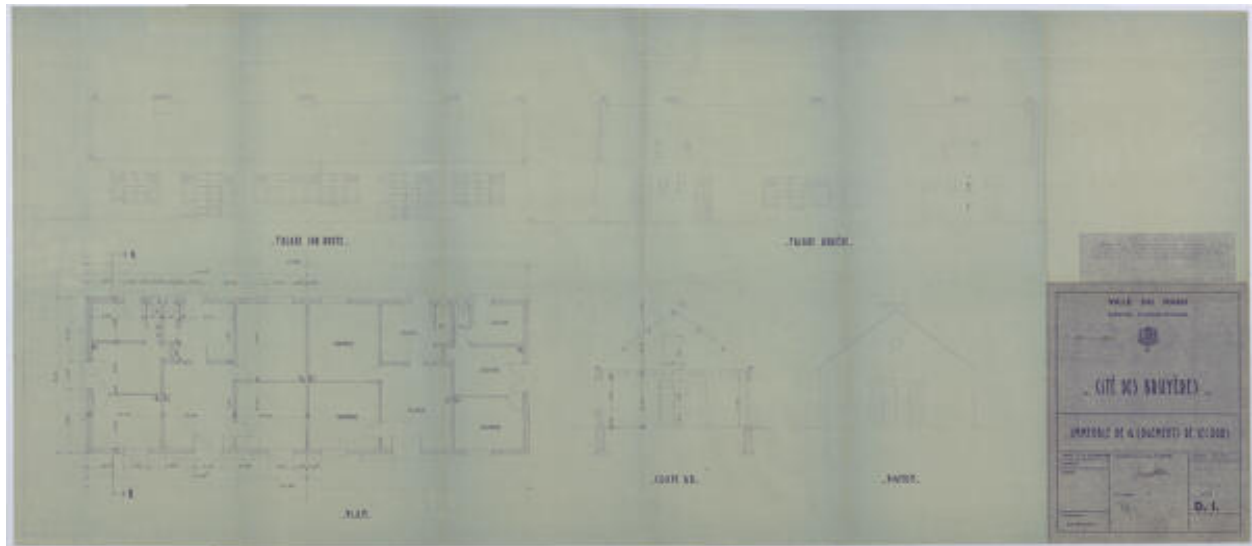
Maison de quartier des Bruyères, rue de la Forêt (IA72059501) Pays de la Loire, Sarthe, Le Mans, rue de la forêt

Maisons dites "opération forêt", rue des boulots (IA72059486) Pays de la Loire, Sarthe, Le Mans, rue des bouleaux, avenue des platanes, rue des Sorbiers, cours des frênes, cours des érables, rue de la forêt

Piscine des Bruyères, rue Henri-Champion (détruite) (IA72059499) Pays de la Loire, Sarthe, Le Mans, rue Henri-Champion

Auteur(s) du dossier : Marie Ferey

Copyright(s) : (c) Région Pays de la Loire - Inventaire général



Plan et coupe d'un immeuble d'urgence construit dans le quartier des Bruyères.

Référence du document reproduit :

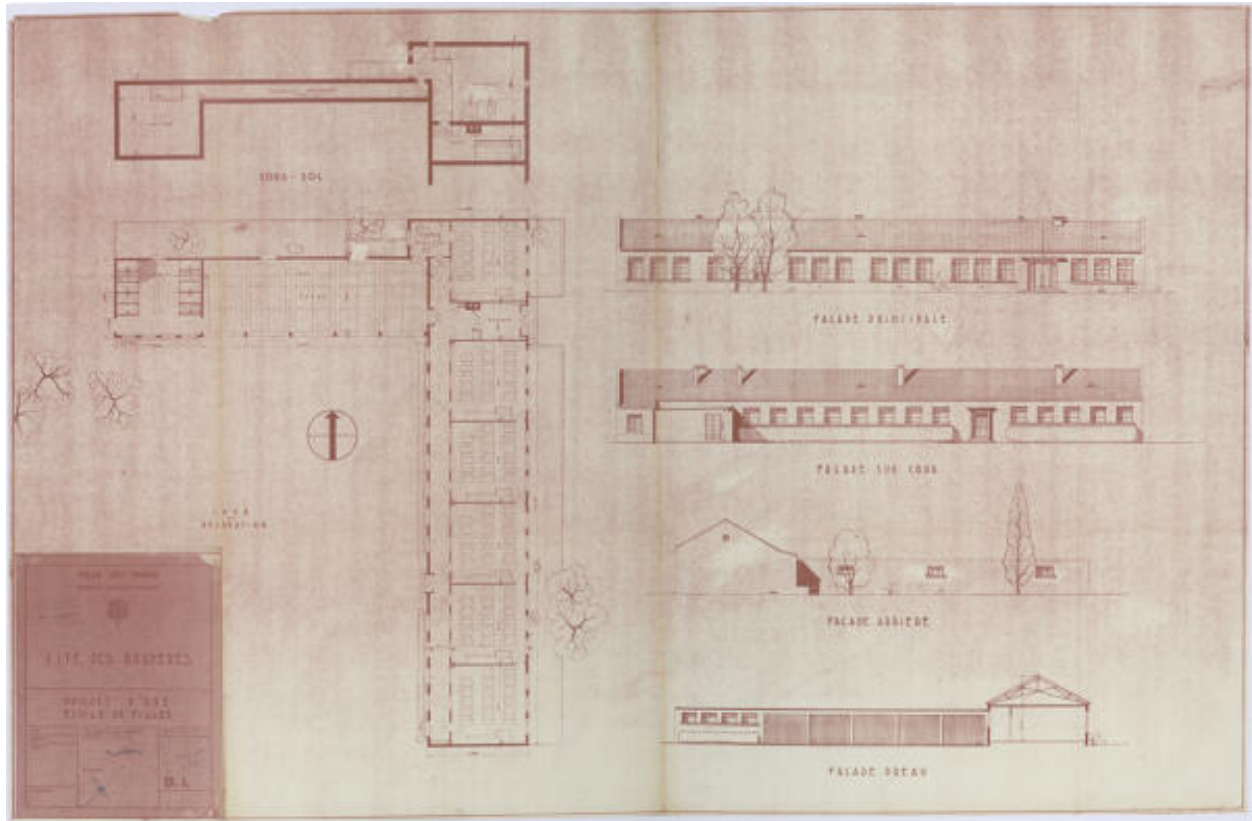
- Archives municipales du Mans ; PC 1950/1241. Permis de construire pour 4 immeubles d'urgence aux Bruyères, 1950.

IVR52\_20237201853NUCA

Date de prise de vue : 2023

(c) Archives municipales du Mans ; (c) Région Pays de la Loire - Inventaire général communication libre, reproduction soumise à autorisation





Plan, coupe et élévation pour l'école de filles du quartier des Bruyères.

Référence du document reproduit :

- Archives municipales du Mans ; PC 1952/572. Permis de construire pour l'école des filles aux Bruyères, 1952.

IVR52\_20237201854NUCA

Date de prise de vue : 2023

(c) Archives municipales du Mans ; (c) Région Pays de la Loire - Inventaire général  
communication libre, reproduction soumise à autorisation



Vue des baraquements de la cité des Bruyères avec les Sablons en arrière-plan.

Référence du document reproduit :

- Photographies du quartier des Bruyères avant réhabilitation, s.d. 2 photo : N&B. (Archives municipales du Mans ; 15FiCum 14/403).

IVR52\_20237200366NUCA

Auteur de l'illustration (reproduction) : Thierry Seldubuisson

Date de prise de vue : 2023

(c) Archives municipales du Mans ; (c) Région Pays de la Loire - Inventaire général  
communication libre, reproduction soumise à autorisation



Vue du quartier des Bruyères avant réhabilitation.

Référence du document reproduit :

- Photographies du quartier des Bruyères avant réhabilitation, s.d. 2 photo : N&B. (Archives municipales du Mans ; 15FiCum 14/403).

IVR52\_20237200289NUCA

Auteur de l'illustration (reproduction) : Thierry Seldubuisson

Date de prise de vue : 2023

(c) Archives municipales du Mans ; (c) Région Pays de la Loire - Inventaire général  
communication libre, reproduction soumise à autorisation





Photographie d'une rue du quartier des Bruyères avant sa réhabilitation.

Référence du document reproduit :

- Photographie d'un baraquement du camp des mille, 1973. 1 photo : N&B. (Archives municipales du Mans ; 15FiCum 22\_11).

IVR52\_20237201830NUCA

Date de prise de vue : 2023

(c) Archives municipales du Mans ; (c) Région Pays de la Loire - Inventaire général  
communication libre, reproduction soumise à autorisation



Vue des maisons années 1950 des Bruyères avant reconstruction du quartier.

Référence du document reproduit :

- Photographies relatives aux cités ouvrières du Mans, s.d. 11 photographies N&B. (Musées du Mans ; non coté).

IVR52\_20237200378NUCA

Auteur de l'illustration (reproduction) : Thierry Seldubuisson

Date de prise de vue : 2023

(c) Musées du Mans ; (c) Région Pays de la Loire - Inventaire général  
communication libre, reproduction soumise à autorisation



Photographie d'un baraquement en bois avec solin de brique au quartier des Bruyères.

Référence du document reproduit :

- Vue des baraquements rue de la forêt avant réhabilitation, 1973. 1 photo : N&B. (Archives municipales du Mans ; 15FiCum22\_20).

IVR52\_20237201831NUCA

Date de prise de vue : 2023

(c) Archives municipales du Mans ; (c) Région Pays de la Loire - Inventaire général  
communication libre, reproduction soumise à autorisation



Photographie d'un baraquement au quartier des Bruyères avec en premier plan la cour.

Référence du document reproduit :

- Photographie des baraquements des platanes avant leur réhabilitation, 1973. 1 photo : N&B. (Archives municipales du Mans ; 15FiCum22\_6).

IVR52\_20237201834NUCA

Date de prise de vue : 2023

(c) Archives municipales du Mans ; (c) Région Pays de la Loire - Inventaire général communication libre, reproduction soumise à autorisation





Photographie d'un baraquement au quartier des Bruyères avec solin de béton.

Référence du document reproduit :

- Photographie d'un baraquement d'urgence rue des hêtres, 1973. 1 photo : N&B. (Archives municipales du Mans ; 15FiCum 22\_8).

IVR52\_20237201833NUCA

Date de prise de vue : 2023

(c) Archives municipales du Mans ; (c) Région Pays de la Loire - Inventaire général  
communication libre, reproduction soumise à autorisation





Photographie d'un pavillon en brique au quartier des Bruyères.

Référence du document reproduit :

- Photographie d'un baraquement du camp des mille, 1973. 1 photo : N&B. (Archives municipales du Mans ; 15FiCum 22\_11).

IVR52\_20237201832NUCA

Date de prise de vue : 2023

(c) Archives municipales du Mans ; (c) Région Pays de la Loire - Inventaire général  
communication libre, reproduction soumise à autorisation



Vue de maisons du quartier des Bruyères cour des érables.

IVR52\_20227201246NUCA

Auteur de l'illustration : Thierry Seldubuisson

Date de prise de vue : 2022

(c) Région Pays de la Loire - Inventaire général  
communication libre, reproduction soumise à autorisation





Vue de maisons du quartier des Bruyères, avenue des platanes.

IVR52\_20227201244NUCA

Auteur de l'illustration : Thierry Seldubuisson

Date de prise de vue : 2022

(c) Région Pays de la Loire - Inventaire général  
communication libre, reproduction soumise à autorisation



Vue de maisons du quartier des Bruyères, cour des frênes.

IVR52\_20227201241NUCA

Auteur de l'illustration : Thierry Seldubuisson

Date de prise de vue : 2022

(c) Région Pays de la Loire - Inventaire général  
communication libre, reproduction soumise à autorisation