

Pays de la Loire, Loire-Atlantique
Saint-Fiacre-sur-Maine
18 rue du Coteau

Ecole-mairie, actuellement école primaire, 18 rue du Coteau

Références du dossier

Numéro de dossier : IA44004749
Date de l'enquête initiale : 2011
Date(s) de rédaction : 2011
Cadre de l'étude : inventaire topographique commune de Saint-Fiacre-sur-Maine
Degré d'étude : étudié

Désignation

Dénomination : mairie, école primaire
Destinations successives : école primaire

Compléments de localisation

Milieu d'implantation : en ville
Références cadastrales : 2011, B04, 1035-1036, 1646-1647

Historique

Dès 1835, la commune se préoccupe de trouver un local pour l'école communale de garçons. Une maison est louée, au bourg : une salle de classe de 5,50 m. sur 5,25 m. et deux chambres à l'étage. La salle de classe est contiguë au pressoir et au cellier dont le propriétaire se réserve l'usage. Il est demandé à ce dernier de faire quelques travaux : carrelé le sol en terre battue, agrandir la fenêtre et vitrer la porte, condamner la porte du cellier contiguë à la salle de classe *pour préserver les élèves du tumulte qui s'y fait souvent*. Le bail expirant fin 1845, on envisage *la construction d'une maison neuve avec un petit jardin et qui serait le modèle de la construction rurale pour ce bourg*.

L'école-mairie actuelle

Le 14 juin 1849, le conseil municipal approuve le plan présenté par les architectes nantais Bourgerel et Chaigneau. L'architecte départemental, Saint-Félix Seheult, signale dans son rapport, *l'école prévue pour 49 élèves alors que la commune n'en possède que 22, recevra les élèves des communes adjacentes*. La salle de mairie se situe à l'étage. Les travaux sont adjugés à François Chevalier, entrepreneur à Viais, en mai 1851 et réceptionnés définitivement en août 1852. L'augmentation du nombre des élèves oblige à l'agrandissement des locaux de 1874 à 1881. L'acquisition du terrain se fait par échange et appropriation d'une partie de la pâture communale, utilisée comme champ d'essai des chevaux, lors des deux foires annuelles. Les travaux de construction de la cour, du préau couvert, des lieux d'aisance, du bûcher et de la buanderie sont adjugés, en janvier 1881, à Jean Piffeteau, entrepreneur à Gétigné. De 1905 à 1908, on creuse un puits dans la cour nord de l'école, lequel, régulièrement contaminé, exige de nombreuses interventions visant à l'assainir. De 1950 à 1955, l'école-mairie est à nouveau remaniée : l'architecte nantais G. Guchet, construit, à l'ouest, une aile en retour d'équerre, sur le préau, pour y loger deux salles de classe et un vestiaire. L'ancienne classe est réaménagée en salle du conseil municipal, bureau du maire, secrétariat et placards à archives. L'habitation conserve son usage. En 1957, l'architecte G. Guchet et son associé, C. Lhermitte, sont à nouveau sollicités pour adjoindre à l'école-mairie de nouveaux locaux destinés à accueillir l'école publique de filles, logée, depuis 1883, dans l'ancienne maison Trébuchet. L'agrandissement, qui fait suite à l'aile ouest, prévoit la construction d'une classe avec annexe, un préau, une cantine et un plateau d'éducation physique. Le PV de réception provisoire des travaux, adjugés à 7 corps de métier différents, est signé le 10 mai 1962. En 2010, l'artiste plasticien Hugo Duras réalise la fresque *des n'importe quoi, mais pas n'importe comment* sur le mur est, jouxtant la maison.

Période(s) principale(s) : 3e quart 19e siècle

Période(s) secondaire(s) : 4e quart 19e siècle, 3e quart 20e siècle

Dates : 1852 (daté par source), 1955 (daté par source), 1962 (daté par source)

Auteur(s) de l'oeuvre : Chaigneau (architecte, attribution par source), Saint-Félix Seheult (architecte départemental, attribution par source), François Chevalier (entrepreneur, attribution par source), G. Guchet (architecte, attribution par source), C. Lhermitte (architecte, attribution par source), Hugo Duras (peintre, attribution par source), Gustave Bourgerel (architecte, attribution par source)

Description

Les édifices se répartissent sur deux terrasses, en raison de leur situation, sur la partie haute du coteau, qui descend vers la Maine. **Le bâtiment édifié en 1852** se compose de l'ancienne maison *logement de l'instituteur-mairie* et de l'ancienne salle de classe, désormais masquée par l'aile construite en 1955. La maison offre 4 niveaux : un étage de soubassement, un rez-de-chaussée, un étage carré et un étage de comble. La salle de classe présente un soubassement, un rez-de-chaussée et un étage de comble. Subsistent les deux escaliers, conduisant, l'un, au logement-mairie, l'autre, à l'ancienne salle de classe, dont seule la porte reste visible. La façade de la maison constituée de 3 travées a vu ses élévations de meulières, ses chaînes d'angle et ses encadrements d'ouvertures en calcaire, totalement enduits de ciment lissé, après l'agrandissement de 1955. La toiture à long pans est percée d'une large lucarne s'apparentant au type dit *en capucine*. Elle est couverte d'ardoise. **L'aile édifée à l'ouest de la cour, en 1955**, est constituée d'un préau en soubassement et de deux salles de classes, dont la façade présente une galerie couverte. **La seconde terrasse**, ancien jardin de l'instituteur, est bornée, dans le prolongement de l'aile ouest, par les classes et le préau de l'école des filles édifés en 1962. Le bâtiment de la cantine occupe une grande partie de la cour. Les élévations sont de parpaings, enduits de ciment lissé. Les toitures à longs pans sont couvertes d'ardoise.

Éléments descriptifs

Matériau(x) du gros-oeuvre, mise en oeuvre et revêtement : ciment ; béton ; calcaire ; meulière ; enduit ; parpaing de béton ; moellon ; pierre de taille

Matériau(x) de couverture : ardoise

Plan : plan massé, plan allongé

Étage(s) ou vaisseau(x) : étage de soubassement, rez-de-chaussée, 1 étage carré, étage de comble

Élévations extérieures : élévation à travées, jardin en terrasses

Type(s) de couverture : toit à longs pans

Escaliers : escalier intérieur ; escalier de distribution extérieur

Typologies et état de conservation

État de conservation : remanié

Décor

Techniques : peinture

Précision sur les représentations :

En 2010, l'artiste plasticien Hugo Duras a réalisé une fresque sur le thème de l'Europe : *des n'importe quoi, mais pas n'importe comment*. Elle figure sur le mur est, jouxtant la maison.

Statut, intérêt et protection

Statut de la propriété : propriété de la commune

Références documentaires

Documents d'archive

- Archives départementales de Loire-Atlantique ; 2 O 159 2. **Ecole communale de Saint-Fiacre, 1835-1845.**
- Archives départementales de Loire-Atlantique ; 2 O 159 3. **Mairie-école, 1843-1852.**
- Archives départementales de Loire-Atlantique ; 2 O 159 4. Ecole des garçons, acquisition de terrain pour agrandissement, 1877-1881.

- Archives municipales Saint-Fiacre-sur-Maine ; [non coté]. **Ecole publique, 1874-1962.**

Bibliographie

- PEULT, M.-J., VISONNEAU, Th. **Presqu'île entre Sèvre et Maine : Saint-Fiacre, une commune, une histoire, un vignoble.** Saint-Fiacre : Société des Amis de Saint-Fiacre, 2000.

Illustrations



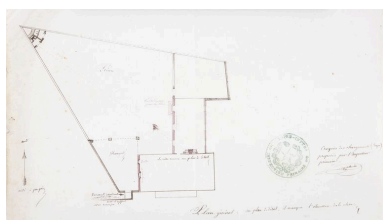
Cadastré rénové 1952.
IVR52_20114400407NUCA



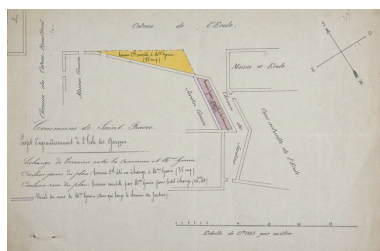
Cadastré 2011.
IVR52_20114400408NUCA



Cadastré 1827 : la pâture communale
B 170, emplacement de la future
école publique de garçons.
IVR52_20114400406NUCA



Plan général de l'école-
mairie : changements proposés
par l'inspecteur, [ca 1850].
Repro. Yves Guillotin
IVR52_20104400672NUCA



Agrandissement de l'école
des garçons : échanges
de terrains, [ca 1875].
Repro. Yves Guillotin
IVR52_20104401522NUCA



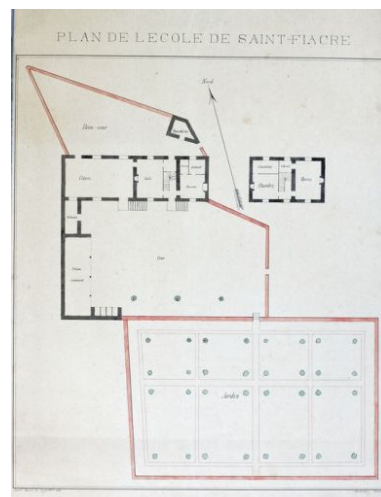
Agrandissement de l'école
des garçons par l'arpenteur
Bernard, décembre 1876.
Repro. Yves Guillotin, Autr. Bernard
IVR52_20104401519NUCA



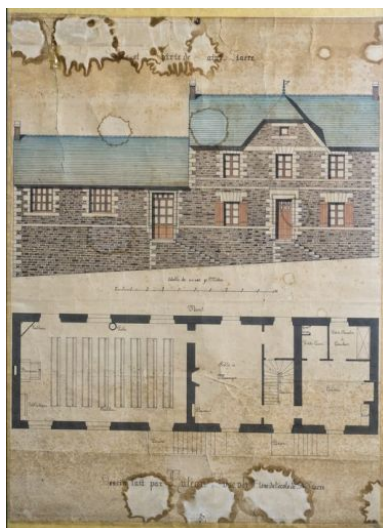
Bourg de Saint-Fiacre :
plan de situation des
écoles primaires, en 1883.
Repro. Yves Guillotin
IVR52_20104401517NUCA



Élévation de l'école-mairie par
Léon Merleau, élève, juillet 1885.
Repro. Yves Guillotin,
Autr. Léon Merleau
IVR52_20104401592NUCA



Le plan de l'école, dessiné par
Léon Merleau, élève, juillet 1885.
Repro. Yves Guillotin,
Autr. Léon Merleau
IVR52_20104401593NUCA



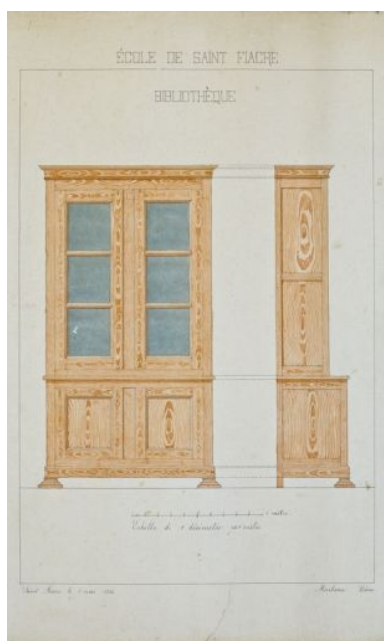
L'école-mairie : élévations et
plan dessinés par Joseph Huteau,
élève de l'école, [ca 1890].
Repro. Yves Guillotin
IVR52_20104401514NUCA



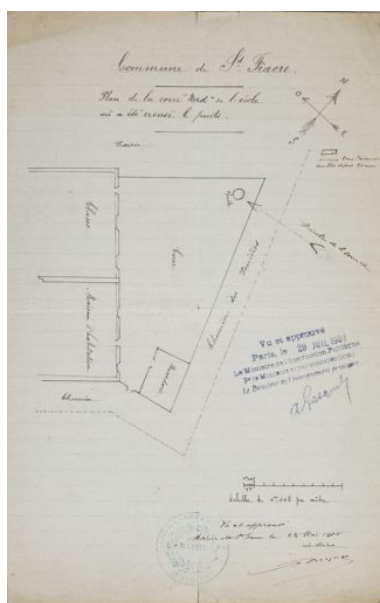
La porte de la classe : dessin de
Léon Merleau, élève, 30 mai 1884.
Repro. Yves Guillotin,
Autr. Léon Merleau
IVR52_20104401590NUCA



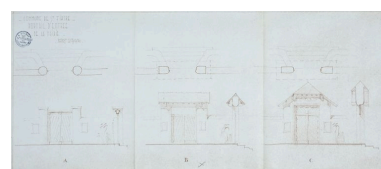
Le bureau du maître d'école, par
Léon Merleau, élève, 21 avril 1884.
Repro. Yves Guillotin,
Autr. Léon Merleau
IVR52_20104401589NUCA



La bibliothèque, par Léon Merleau, élève, 5 mai 1884.
 Repr. Yves Guillotin,
 Autr. Léon Merleau
 IVR52_20104401591NUCA



Ecole des garçons : construction
 d'un puits, plan, 1906.
 Repr. Yves Guillotin
 IVR52_20104401521NUCA



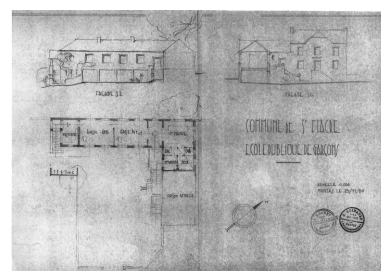
Projets de portail pour
 l'école-mairie, vers 1880.
 Repr. Yves Guillotin
 IVR52_20104401526NUCA



Une noce en 1900 : l'école-
 mairie et son portail.
 Repr. Yves Guillotin
 IVR52_20104401597NUCA



L'école-mairie vue de
 Château-Thébaud, vers 1910.
 Repr. Yves Guillotin
 IVR52_20104401542NUCA



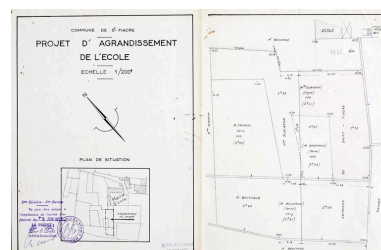
Ecole des garçons : projet de
 construction de l'aile ouest, 1950.
 Repr. Yves Guillotin,
 Autr. G. Guchet
 IVR52_20114400569NUCA



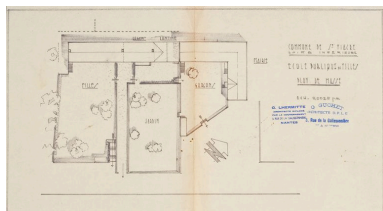
Vue aérienne à partir du sud-
 est : en bas, à gauche, l'école et
 le jardin de l'instituteur, 1955.
 Repr. Yves Guillotin
 IVR52_20104400675NUCA



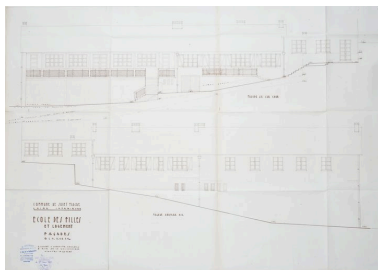
L'école-mairie en 1955.
 Repr. Yves Guillotin
 IVR52_20104401554NUCA



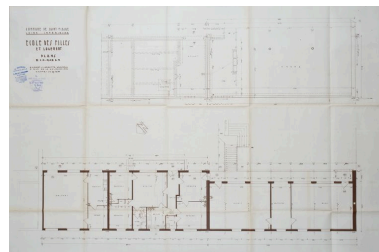
Projet d'agrandissement de l'école :
 plan de situation approuvé en 1957.
 Repr. Yves Guillotin
 IVR52_20104401512NUCA



Ecole des filles : plan masse
par Lhermitte et Guchet, 1957.
Repro. Yves Guillotin, Autr.
C. Lhermitte, Autr. G. Guchet
IVR52_20104401528NUCA



Ecole des filles : élévations par
Lhermitte et Guchet, 1957.
Repro. Yves Guillotin, Autr.
C. Lhermitte, Autr. G. Guchet
IVR52_20104401524NUCA



Ecole des filles : plans par
Lhermitte et Guchet, 1957.
Repro. Yves Guillotin, Autr.
C. Lhermitte, Autr. G. Guchet
IVR52_20104401523NUCA



L'école publique : le bâtiment
dessiné par Bourgerel en 1852
et l'agrandissement de 1955.
Phot. Yves Guillotin
IVR52_20114400165NUCA



La maison et la fresque
de Hugo Duras, 2011.
Phot. Yves Guillotin
IVR52_20114400164NUCA



L'école : vue générale,
à partir du sud-est.
Phot. Yves Guillotin
IVR52_20114400163NUCA

Dossiers liés

Dossiers de synthèse :

Saint-Fiacre-sur-Maine : présentation du patrimoine de la commune (IA44004714) Pays de la Loire, Loire-Atlantique, Saint-Fiacre-sur-Maine

Ecoles primaires de la commune de Saint-Fiacre-sur-Maine (IA44004718) Pays de la Loire, Loire-Atlantique, Saint-Fiacre-sur-Maine

Oeuvre(s) contenue(s) :

Oeuvre(s) en rapport :

Bourg de Saint-Fiacre-sur-Maine anciennement de Saint-Hilaire du Coing (IA44004787) Pays de la Loire, Loire-Atlantique, Saint-Fiacre-sur-Maine, le Bourg

Maison et café-restaurant actuellement mairie, 8 rue d'Echichens (IA44004750) Pays de la Loire, Loire-Atlantique, Saint-Fiacre-sur-Maine, 8 rue d' Echichens

Auteur(s) du dossier : Sylvie Mounier, Maïté Ehlinger

Copyright(s) : (c) Région Pays de la Loire - Inventaire général



Cadastre rénové 1952.

Référence du document reproduit :

- Plan cadastral, 1952. (Archives départementales de Loire-Atlantique ; 7 P 3255 F 018).

IVR52_20114400407NUCA

(c) Conseil départemental de Loire-Atlantique
communication libre, reproduction soumise à autorisation



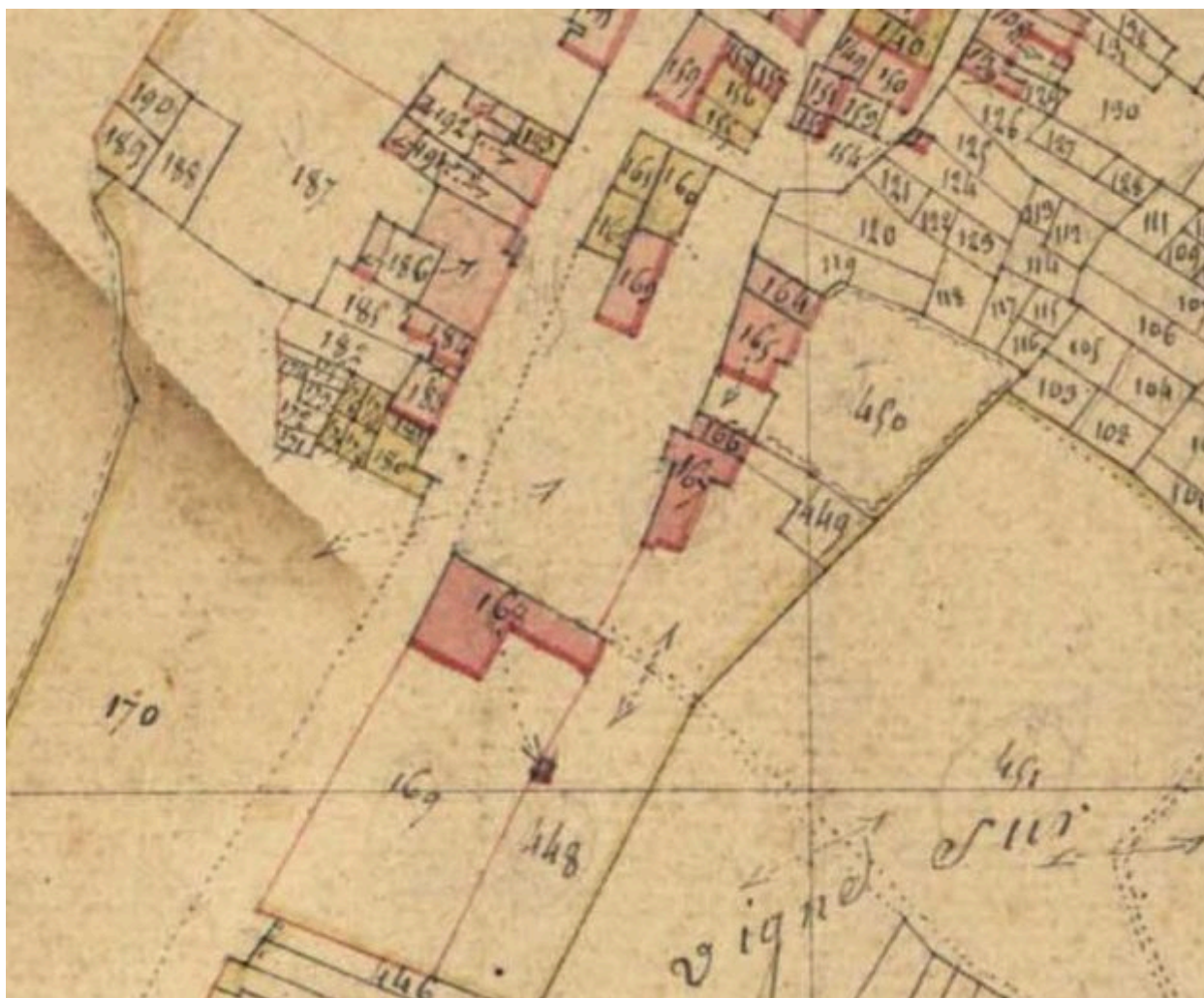
Cadastre 2011.

Référence du document reproduit :

- Plan cadastral, 2011. (Service de la Documentation Nationale du Cadastre, Saint-Germain-en-Laye).

IVR52_20114400408NUCA

(c) Ministère du budget, des comptes publics et de la réforme de l'Etat
communication libre, reproduction soumise à autorisation



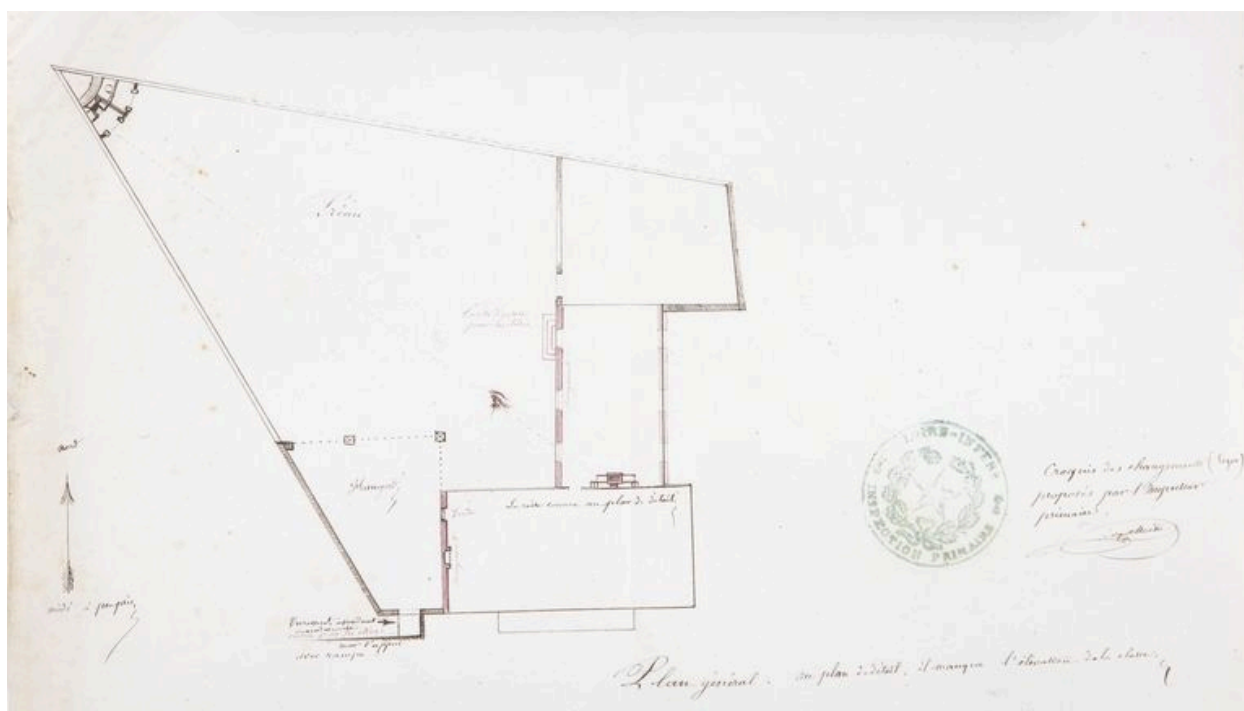
Cadastre 1827 : la pâture communale B 170, emplacement de la future école publique de garçons.

Référence du document reproduit :

- Plan cadastral, 1827. (Archives départementales de Loire-Atlantique ; 7 P 3255 F 007).

IVR52_20114400406NUCA

(c) Conseil départemental de Loire-Atlantique
communication libre, reproduction soumise à autorisation



Plan général de l'école-mairie : changements proposés par l'inspecteur, [ca 1850].

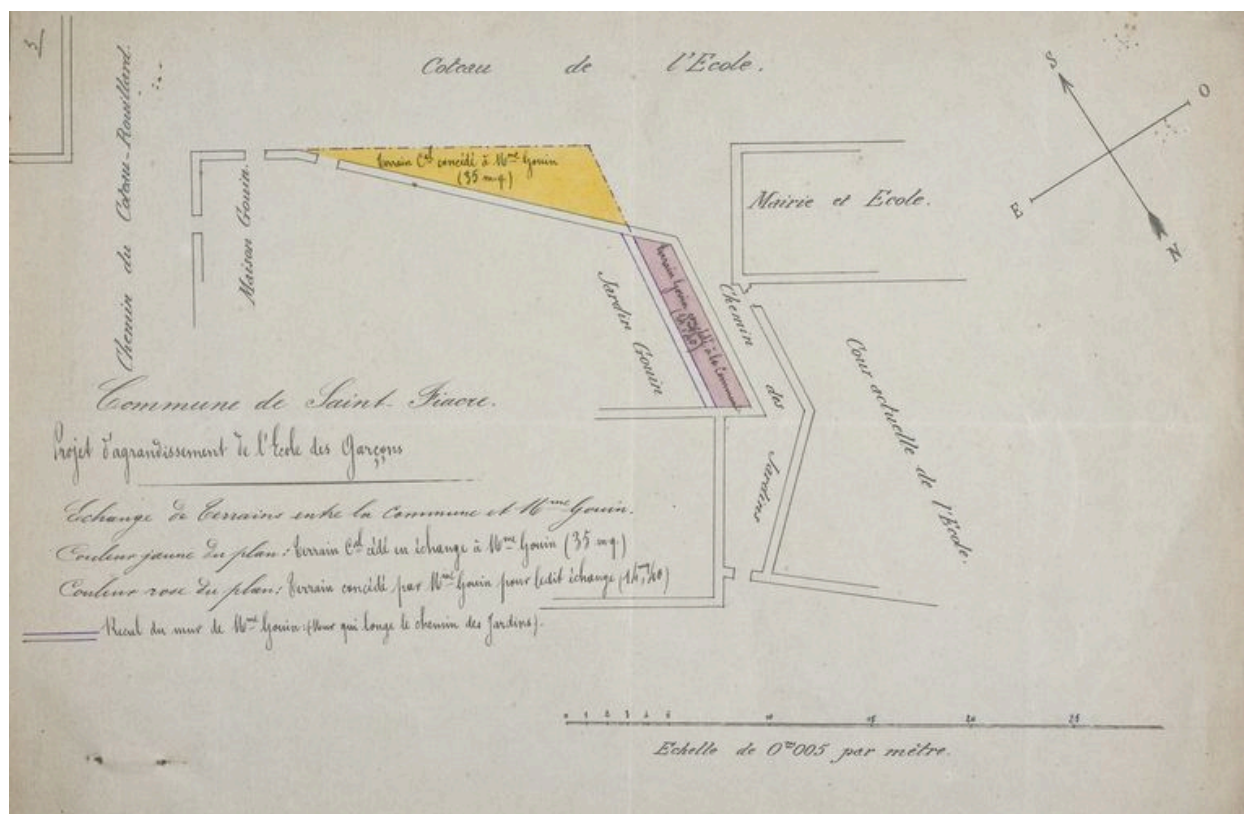
Référence du document reproduit :

- Plan, [ca 1850]. (Archives départementales de Loire-Atlantique ; 2 O 159 3).

IVR52_20104400672NUCA

Auteur de l'illustration (reproduction) : Yves Guillotin

(c) Région Pays de la Loire - Inventaire général ; (c) Archives départementales de Loire-Atlantique
communication libre, reproduction soumise à autorisation



Agrandissement de l'école des garçons : échanges de terrains, [ca 1875].

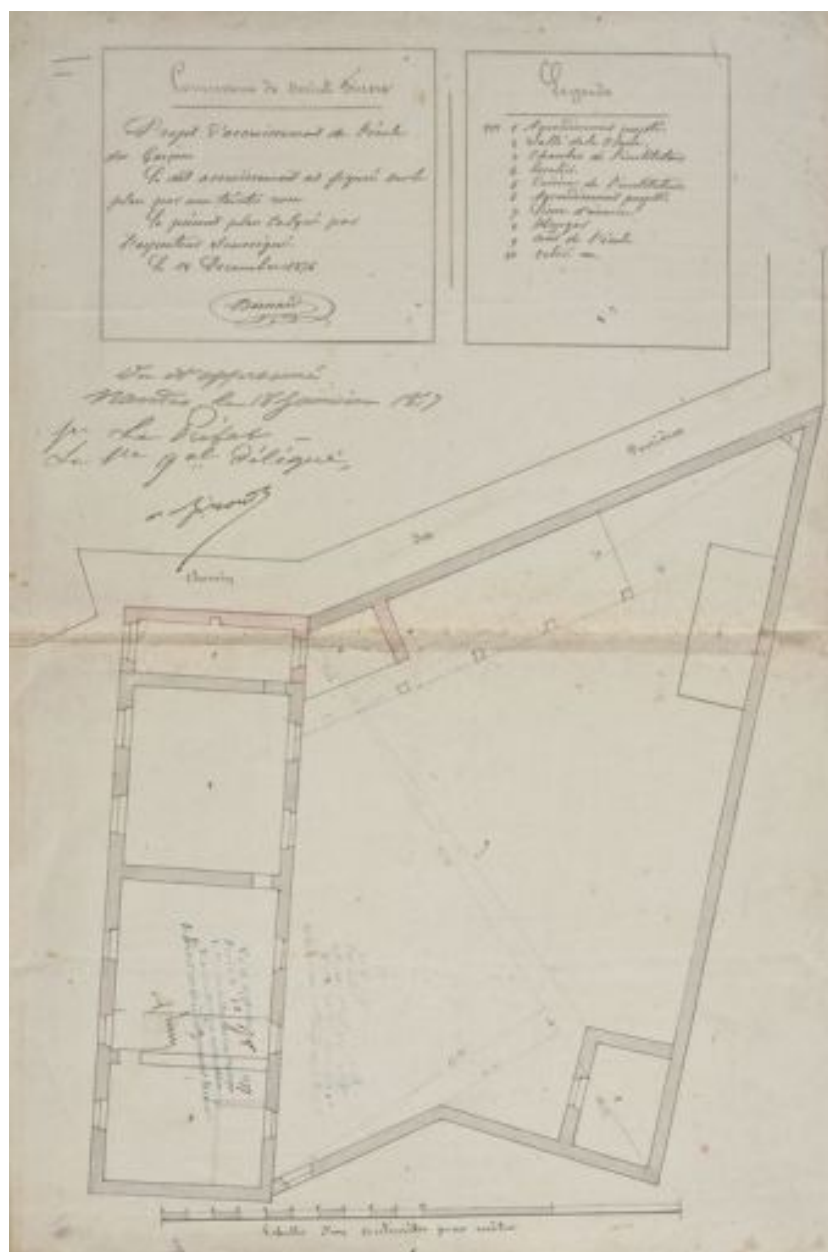
Référence du document reproduit :

- Ecole, plan, [ca 1875]. (Archives municipales de Saint-Fiacre-sur-Maine).

IVR52_20104401522NUCA

Auteur de l'illustration (reproduction) : Yves Guillotin

(c) Archives municipales de Saint-Fiacre-sur-Maine ; (c) Région Pays de la Loire - Inventaire général communication libre, reproduction soumise à autorisation



Agrandissement de l'école des garçons par l'arpenteur Bernard, décembre 1876.

Référence du document reproduit :

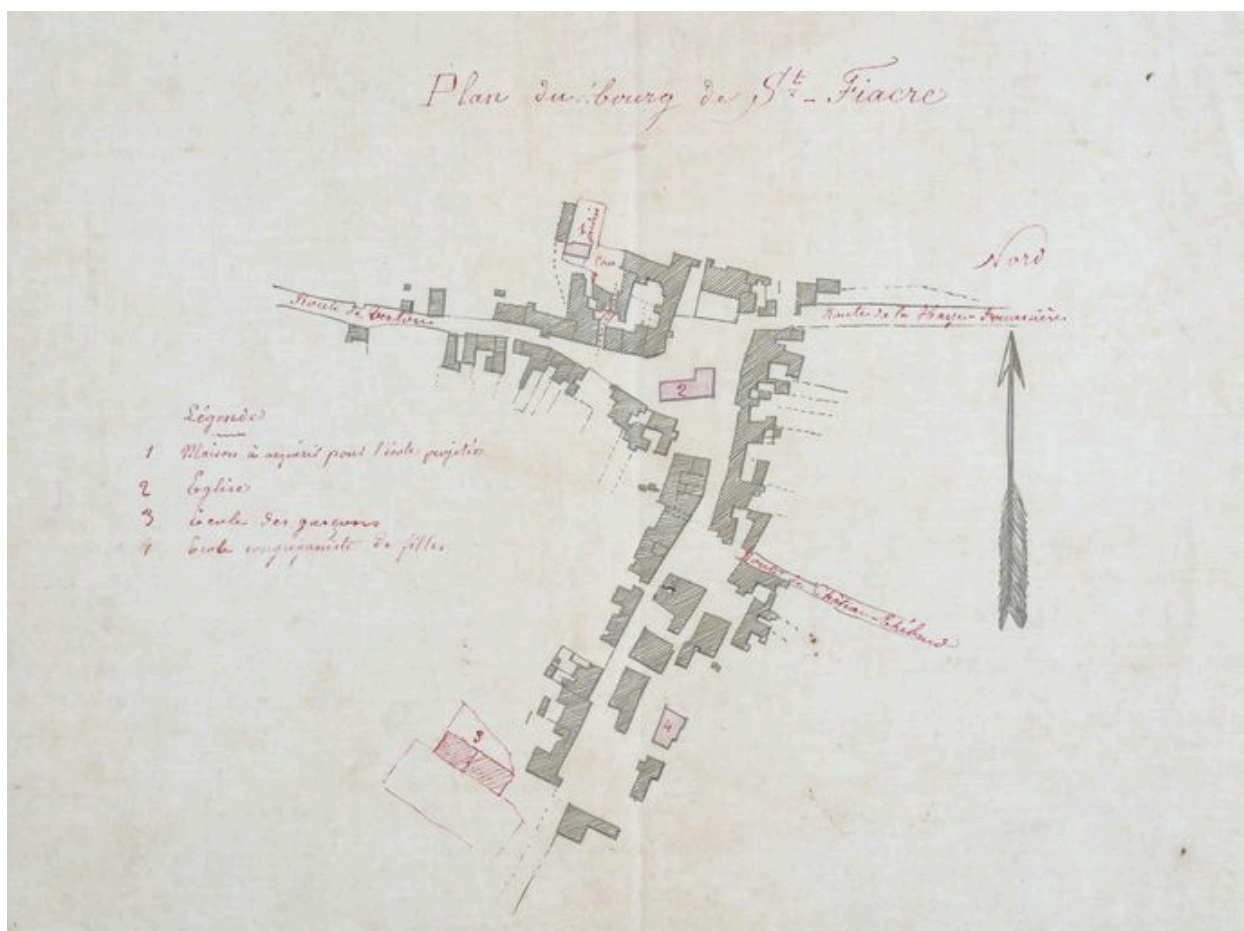
- Agrandissement de l'école, plan, décembre 1876. (Archives municipales de Saint-Fiacre-sur-Maine).

IVR52_20104401519NUCA

Auteur de l'illustration (reproduction) : Yves Guillotin

Auteur du document reproduit : Bernard

(c) Archives municipales de Saint-Fiacre-sur-Maine ; (c) Région Pays de la Loire - Inventaire général communication libre, reproduction soumise à autorisation

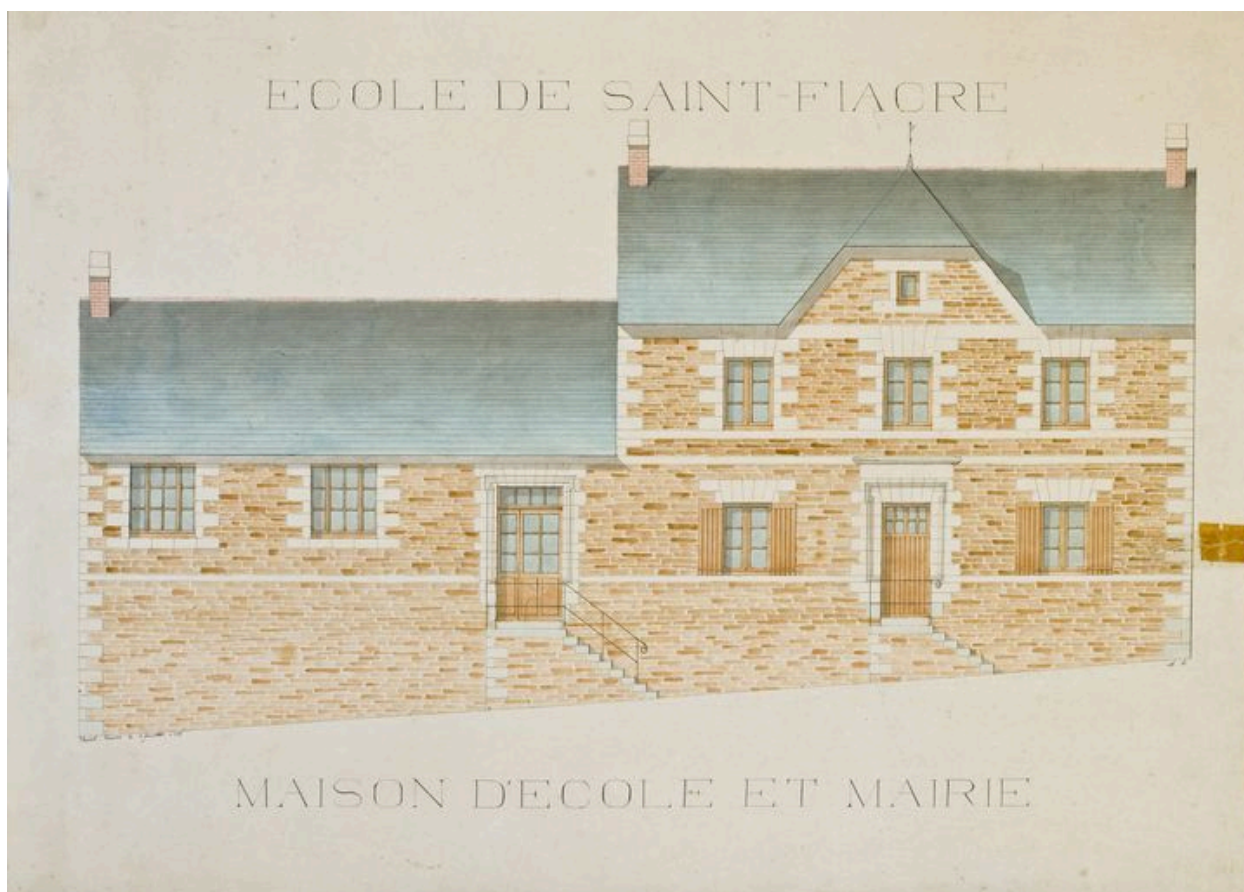


Bourg de Saint-Fiacre : plan de situation des écoles primaires, en 1883.

IVR52_20104401517NUCA

Auteur de l'illustration (reproduction) : Yves Guillotin

(c) Région Pays de la Loire - Inventaire général ; (c) Archives municipales de Saint-Fiacre-sur-Maine
communication libre, reproduction soumise à autorisation



Elévation de l'école-mairie par Léon Merleau, élève, juillet 1885.

Référence du document reproduit :

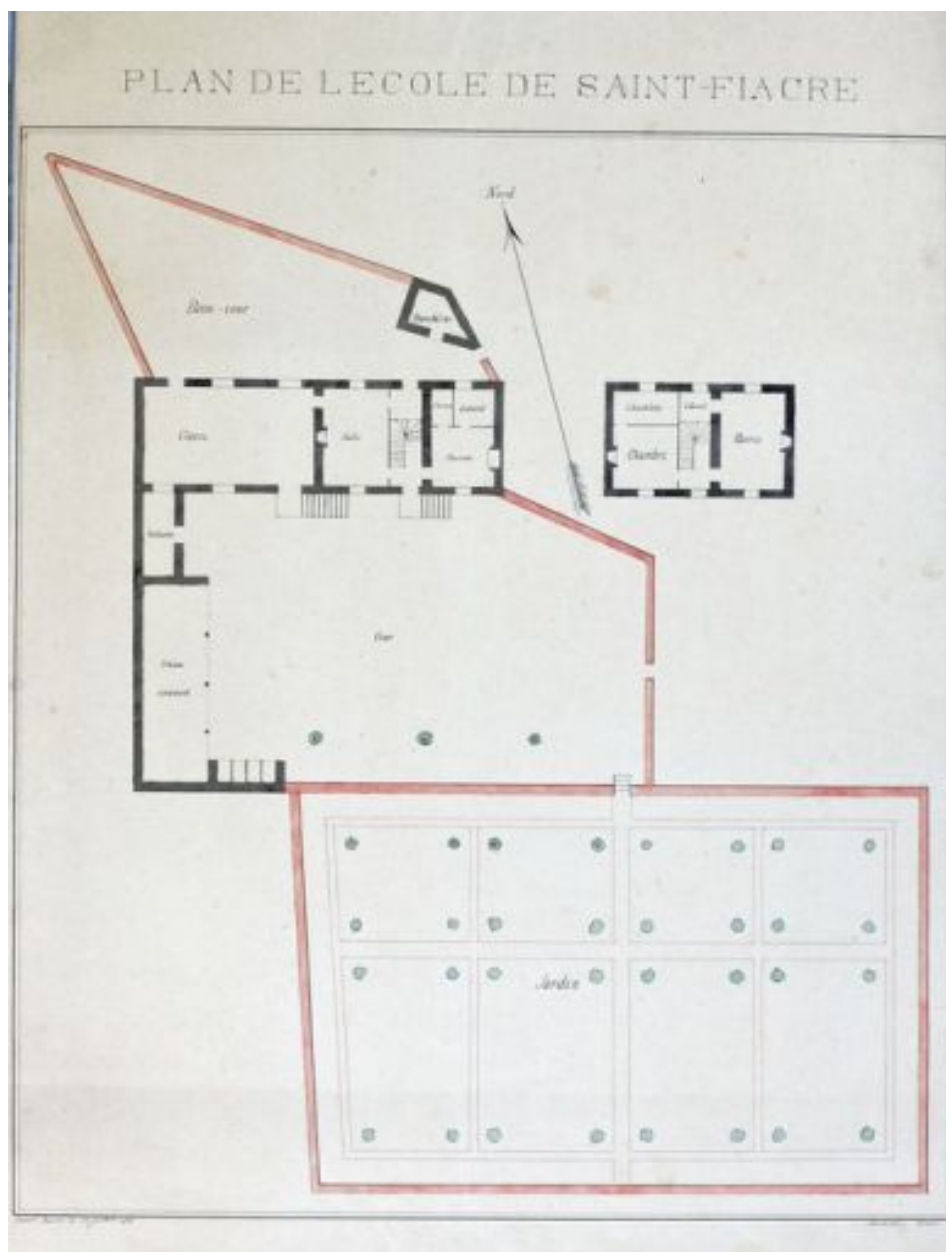
- Ecole-mairie. Dessin réhaussé à la gouache, 18 juillet 1885. (Collection particulière, Georges Dabin, Saint-Fiacre-sur-Maine).

IVR52_20104401592NUCA

Auteur de l'illustration (reproduction) : Yves Guillotin

Auteur du document reproduit : Léon Merleau

(c) Collection particulière ; (c) Région Pays de la Loire - Inventaire général
communication libre, reproduction soumise à autorisation



Le plan de l'école, dessiné par Léon Merleau, élève, juillet 1885.

Référence du document reproduit :

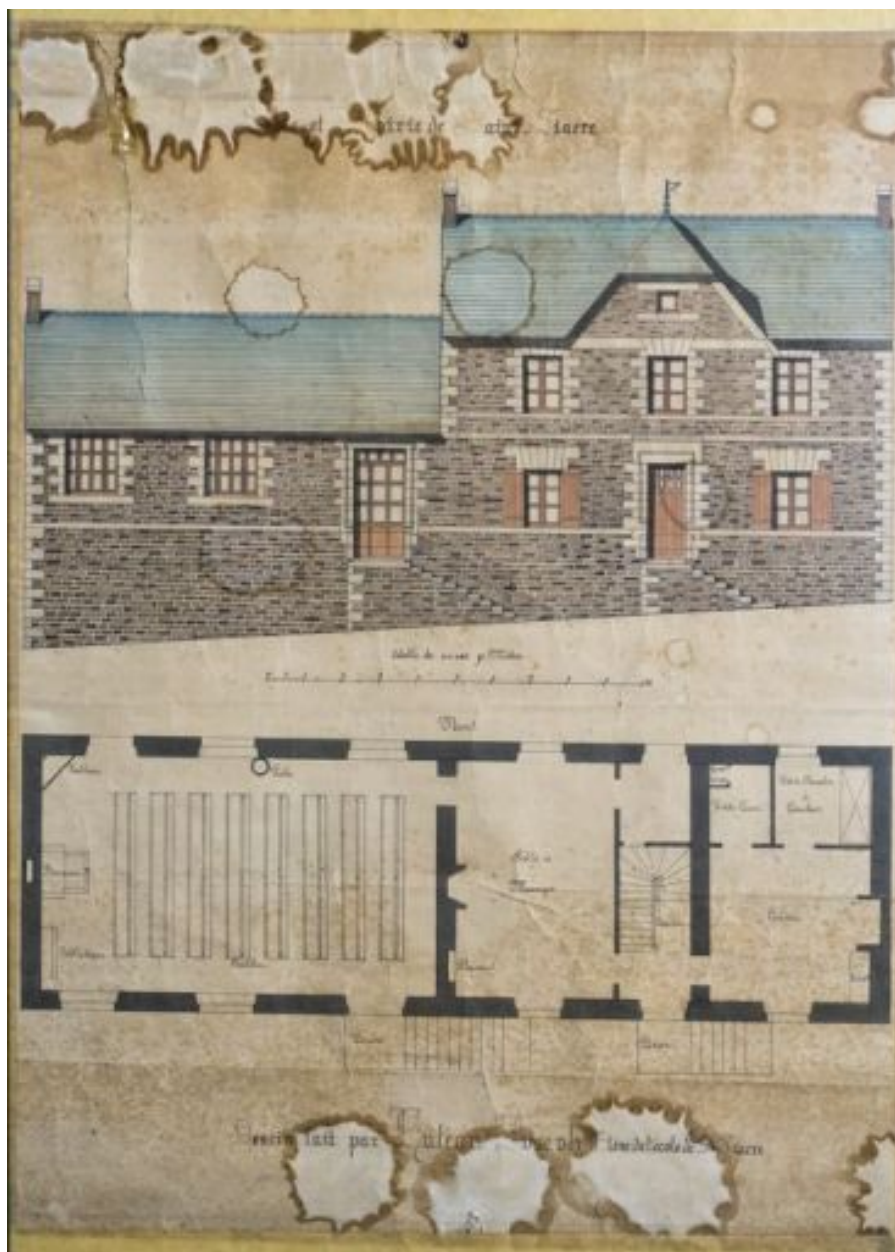
- Ecole. Dessin réhaussé à la gouache, 22 juillet 1885. (Collection particulière, Georges Dabin, Saint-Fiacre-sur-Maine).

IVR52_20104401593NUCA

Auteur de l'illustration (reproduction) : Yves Guillotin

Auteur du document reproduit : Léon Merleau

(c) Collection particulière ; (c) Région Pays de la Loire - Inventaire général
communication libre, reproduction soumise à autorisation



L'école-mairie : élévations et plan dessinés par Joseph Huteau, élève de l'école, [ca 1890].

Référence du document reproduit :

- Ecole-mairie, plan, dessin réhaussé à la gouache, [ca 1890]. (Archives municipales de Saint-Fiacre-sur-Maine).

IVR52_20104401514NUCA

Auteur de l'illustration (reproduction) : Yves Guillotin

(c) Archives municipales de Saint-Fiacre-sur-Maine ; (c) Région Pays de la Loire - Inventaire général communication libre, reproduction soumise à autorisation



La porte de la classe : dessin de Léon Merleau, élève, 30 mai 1884.

Référence du document reproduit :

- Porte de la classe. Dessin réhaussé à la gouache, 30 mai 1884. (Collection particulière, Georges Dabin, Saint-Fiacre-sur-Maine).

IVR52_20104401590NUCA

Auteur de l'illustration (reproduction) : Yves Guillotin

Auteur du document reproduit : Léon Merleau

(c) Collection particulière ; (c) Région Pays de la Loire - Inventaire général
communication libre, reproduction soumise à autorisation



Le bureau du maître d'école, par Léon Merleau, élève, 21 avril 1884.

Référence du document reproduit :

- Le bureau du maître d'école. Dessin réhaussé à la gouache, 21 avril 1884. (Collection particulière, Georges Dabin, Saint-Fiacre-sur-Maine).

IVR52_20104401589NUCA

Auteur de l'illustration (reproduction) : Yves Guillotin

Auteur du document reproduit : Léon Merleau

(c) Collection particulière ; (c) Région Pays de la Loire - Inventaire général
communication libre, reproduction soumise à autorisation



La bibliothèque, par Léon Merleau, élève, 5 mai 1884.

Référence du document reproduit :

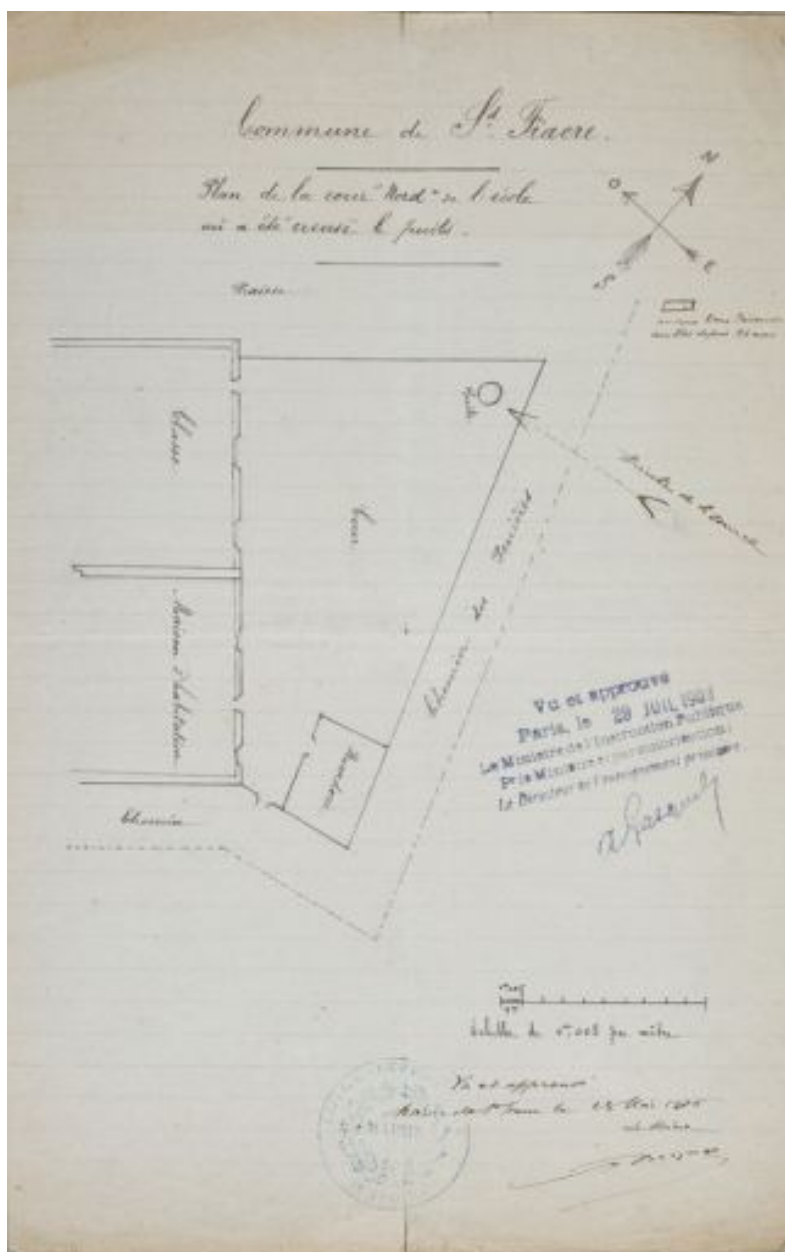
- La bibliothèque. Dessin réhaussé à la gouache, 5 mai 1884. (Collection particulière, Georges Dabin, Saint-Fiacre-sur-Maine).

IVR52_20104401591NUCA

Auteur de l'illustration (reproduction) : Yves Guillotin

Auteur du document reproduit : Léon Merleau

(c) Collection particulière ; (c) Région Pays de la Loire - Inventaire général
communication libre, reproduction soumise à autorisation



Ecole des garçons : construction d'un puits, plan, 1906.

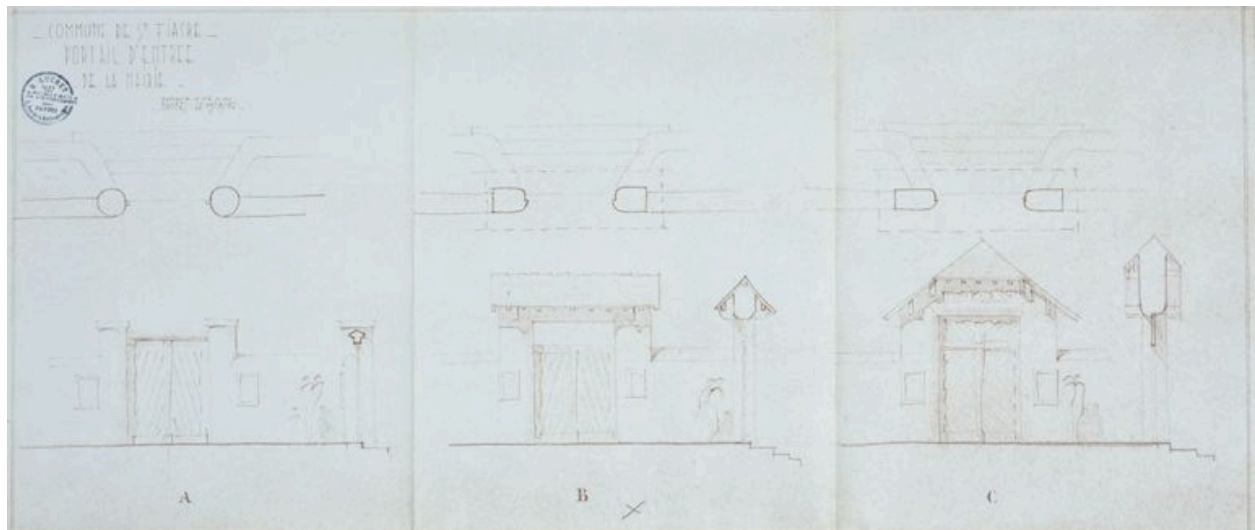
Référence du document reproduit :

- Ecole des garçons. Plan, 28 mai 1906. (Archives municipales de Saint-Fiacre-sur-Maine).

IVR52_20104401521NUCA

Auteur de l'illustration (reproduction) : Yves Guillotin

(c) Archives municipales de Saint-Fiacre-sur-Maine ; (c) Région Pays de la Loire - Inventaire général communication libre, reproduction soumise à autorisation



Projets de portail pour l'école-mairie, vers 1880.

Référence du document reproduit :

- Projet de portail pour l'école. Plan [ca 1880]. (Archives municipales de Saint-Fiacre-sur-Maine).

IVR52_20104401526NUCA

Auteur de l'illustration (reproduction) : Yves Guillotin

(c) Archives municipales de Saint-Fiacre-sur-Maine ; (c) Région Pays de la Loire - Inventaire général communication libre, reproduction soumise à autorisation



Une noce en 1900 : l'école-mairie et son portail.

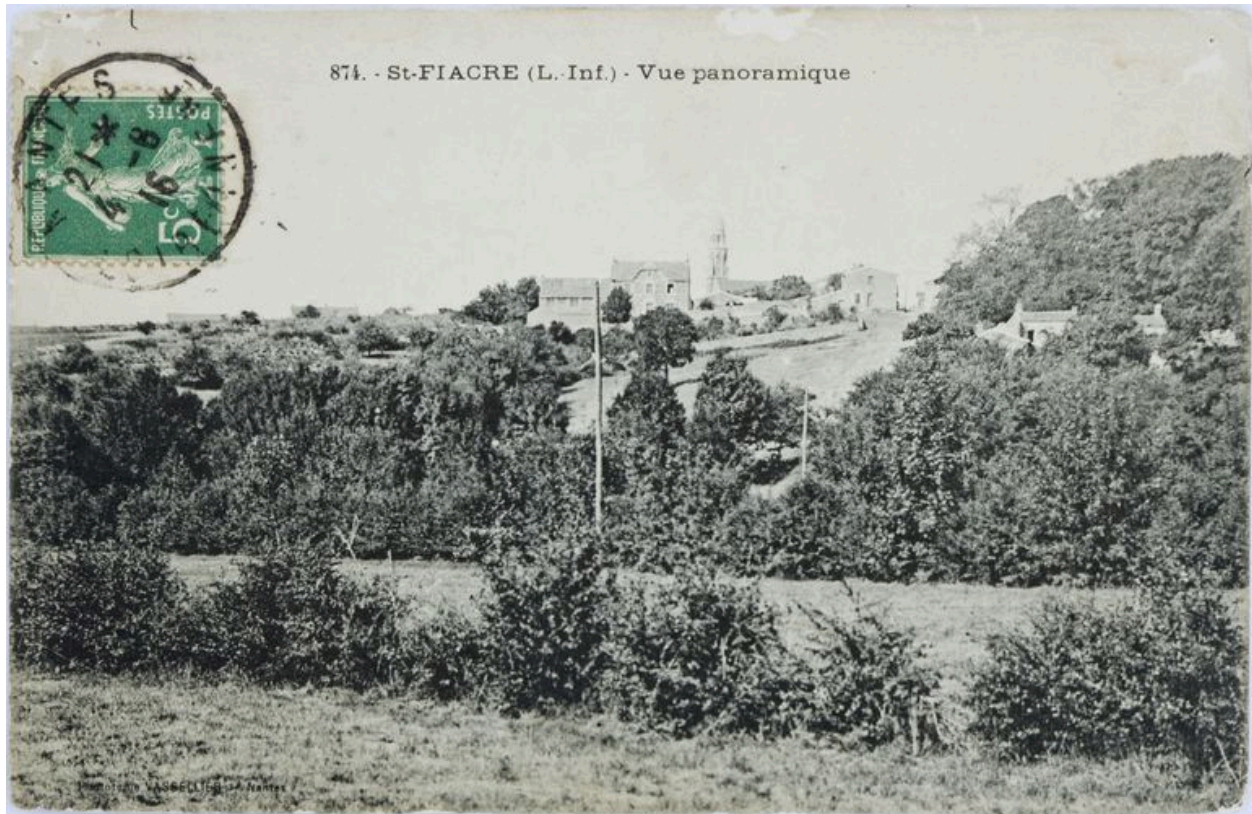
Référence du document reproduit :

- Photographie, 1900. (Collection particulière, Georges Dabin, Saint-Fiacre-sur-Maine).

IVR52_20104401597NUCA

Auteur de l'illustration (reproduction) : Yves Guillotin

(c) Collection particulière ; (c) Région Pays de la Loire - Inventaire général
communication libre, reproduction soumise à autorisation



L'école-mairie vue de Château-Thébaud, vers 1910.

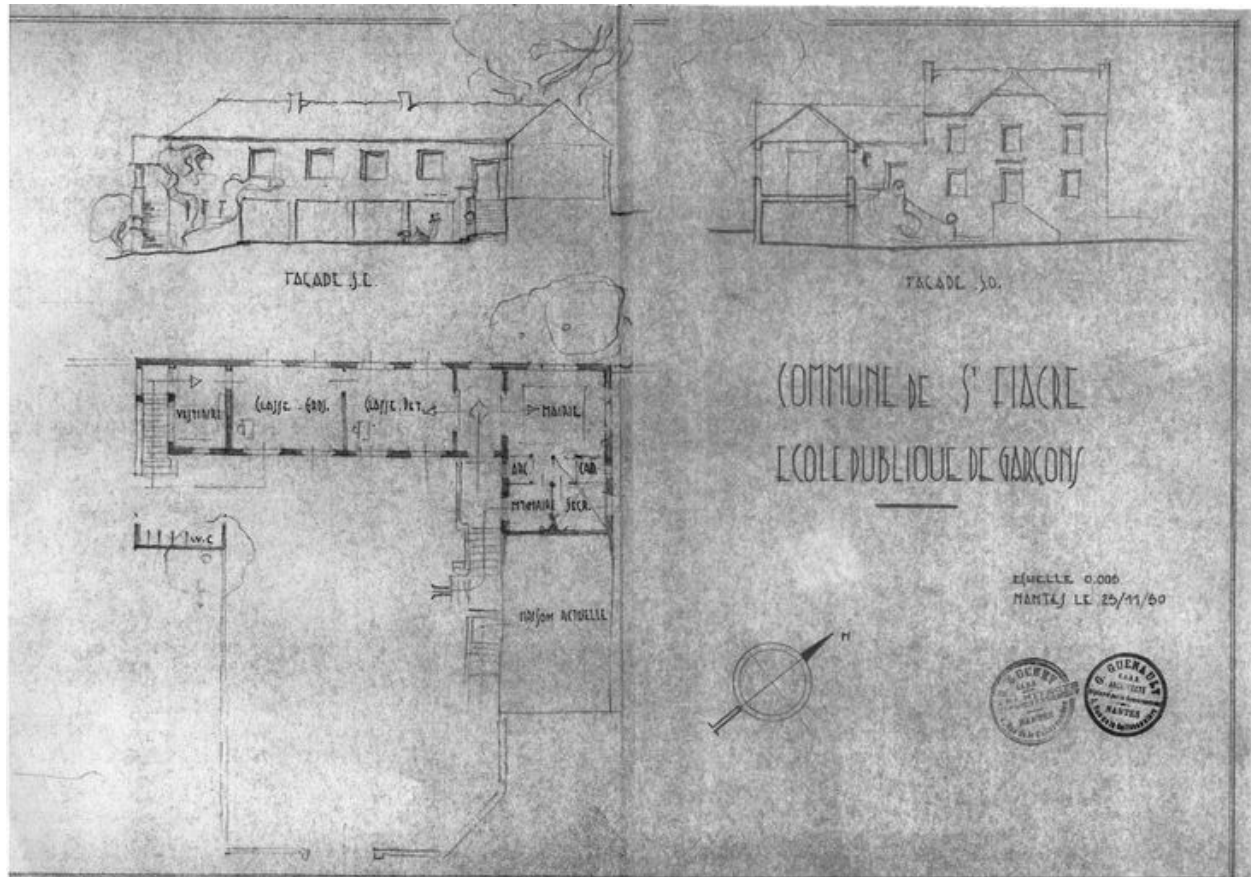
Référence du document reproduit :

- Carte postale, [ca 1910]. (Collection particulière, Georges Dabin, Saint-Fiacre-sur-Maine).

IVR52_20104401542NUCA

Auteur de l'illustration (reproduction) : Yves Guillotin

(c) Collection particulière ; (c) Région Pays de la Loire - Inventaire général
communication libre, reproduction soumise à autorisation



Ecole des garçons : projet de construction de l'aile ouest, 1950.

Référence du document reproduit :

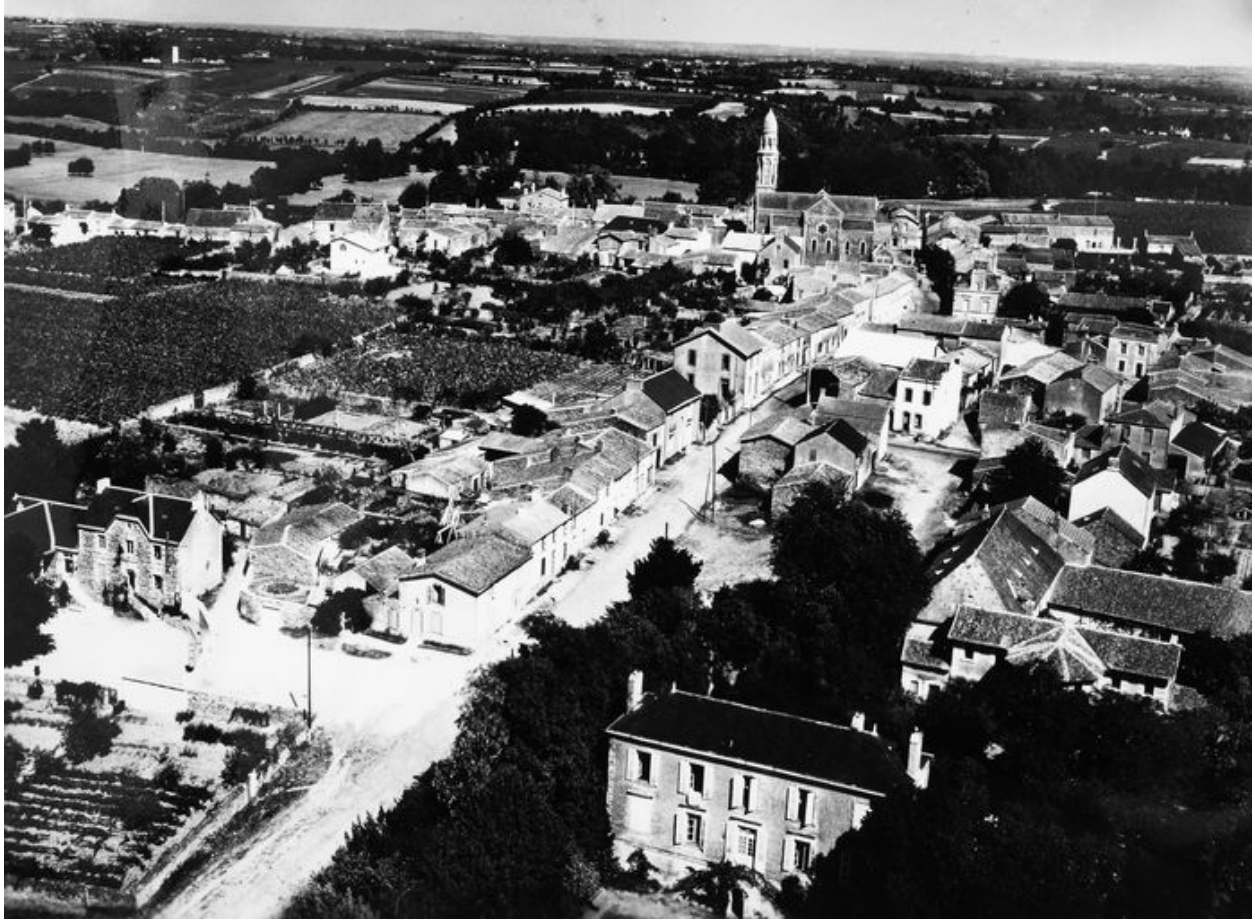
- Ecole des garçons, projet de construction. Plan, 25 novembre 1950. (Archives municipales de Saint-Fiacre-sur-Maine).

IVR52_20114400569NUCA

Auteur de l'illustration (reproduction) : Yves Guillotin

Auteur du document reproduit : G. Guchet

(c) Archives municipales de Saint-Fiacre-sur-Maine
communication libre, reproduction soumise à autorisation



Vue aérienne à partir du sud-est : en bas, à gauche, l'école et le jardin de l'instituteur, 1955.

Référence du document reproduit :

- Carte postale, 1955. (Archives départementales de Loire-Atlantique ; 13 F1 Saint fiacre sur Maine 3).

IVR52_20104400675NUCA

Auteur de l'illustration (reproduction) : Yves Guillotin

(c) Archives départementales de Loire-Atlantique ; (c) Région Pays de la Loire - Inventaire général
communication libre, reproduction soumise à autorisation



L'école-mairie en 1955.

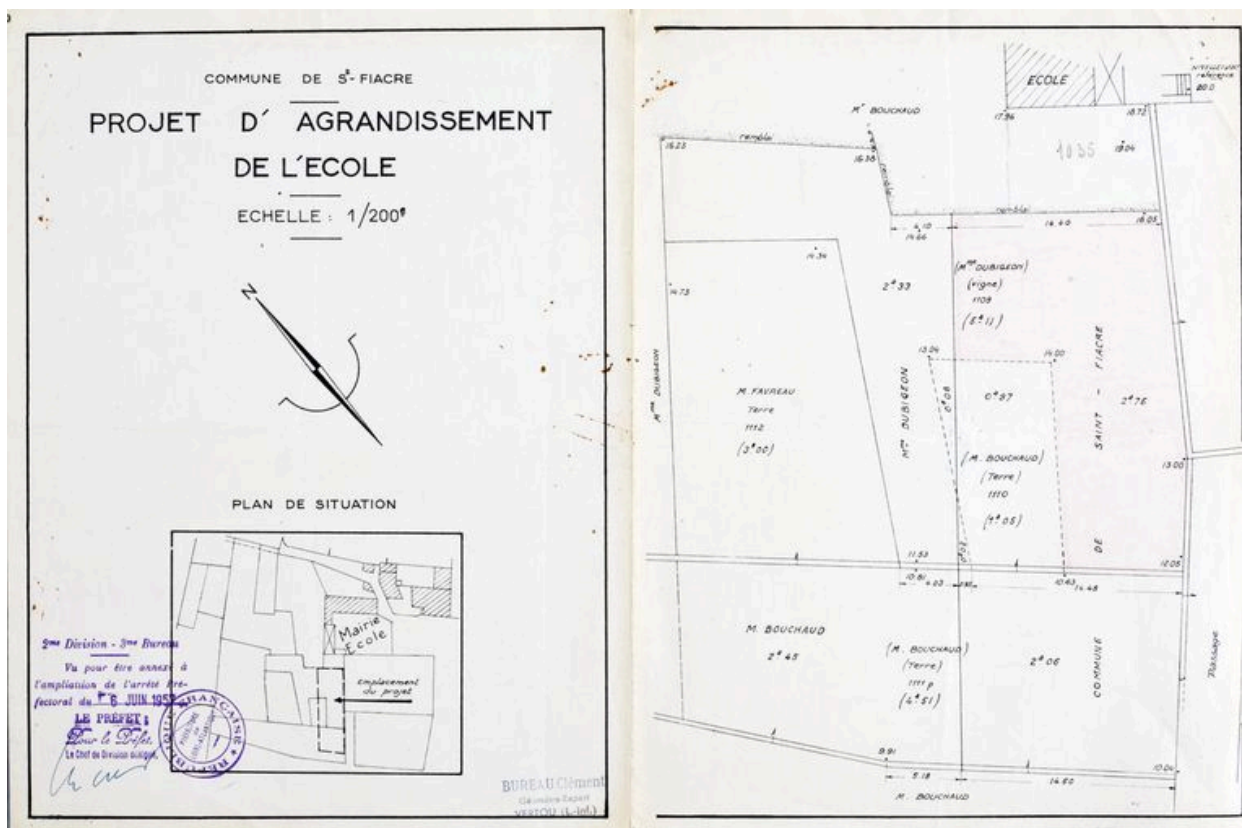
Référence du document reproduit :

- Carte postale, 1955. (Archives municipales de Saint-Fiacre-sur-Maine).

IVR52_20104401554NUCA

Auteur de l'illustration (reproduction) : Yves Guillotin

(c) Archives municipales de Saint-Fiacre-sur-Maine ; (c) Région Pays de la Loire - Inventaire général
communication libre, reproduction soumise à autorisation



Projet d'agrandissement de l'école : plan de situation approuvé en 1957.

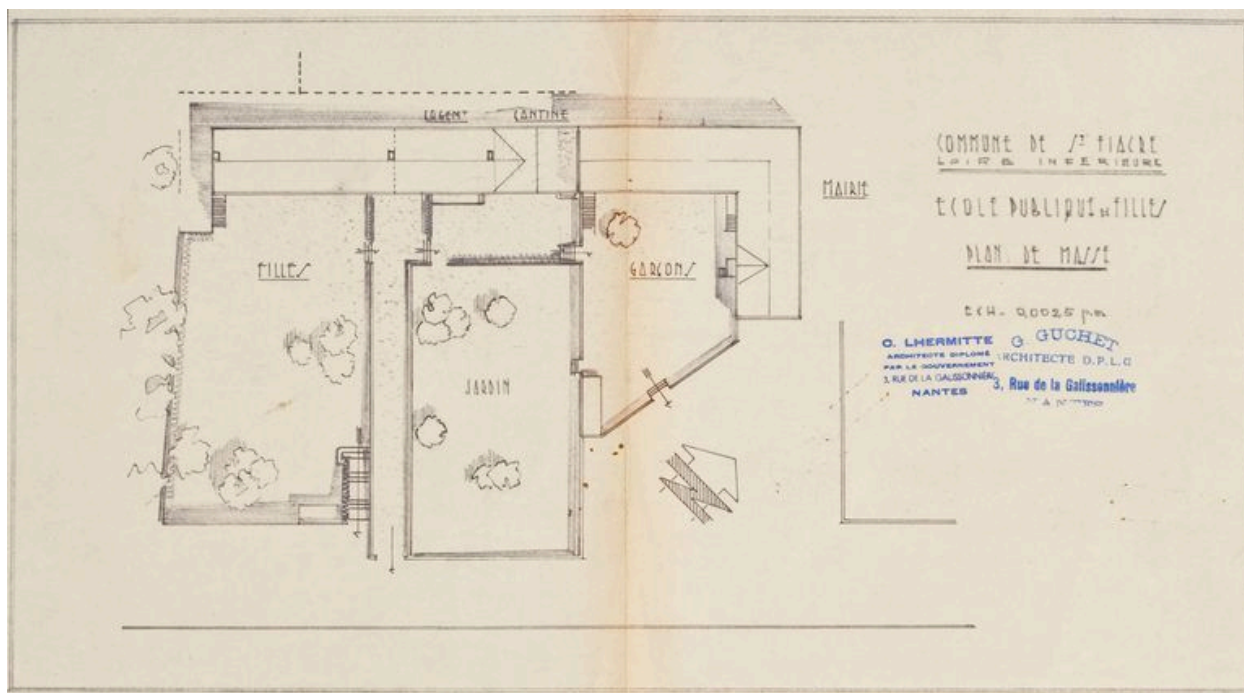
Référence du document reproduit :

- Plan, projet d'agrandissement de l'école, 1957. (Archives municipales de Saint-Fiacre-sur-Maine).

IVR52_20104401512NUCA

Auteur de l'illustration (reproduction) : Yves Guillotin

(c) Archives municipales de Saint-Fiacre-sur-Maine ; (c) Région Pays de la Loire - Inventaire général communication libre, reproduction soumise à autorisation



Ecole des filles : plan masse par Lhermitte et Guchet, 1957.

Référence du document reproduit :

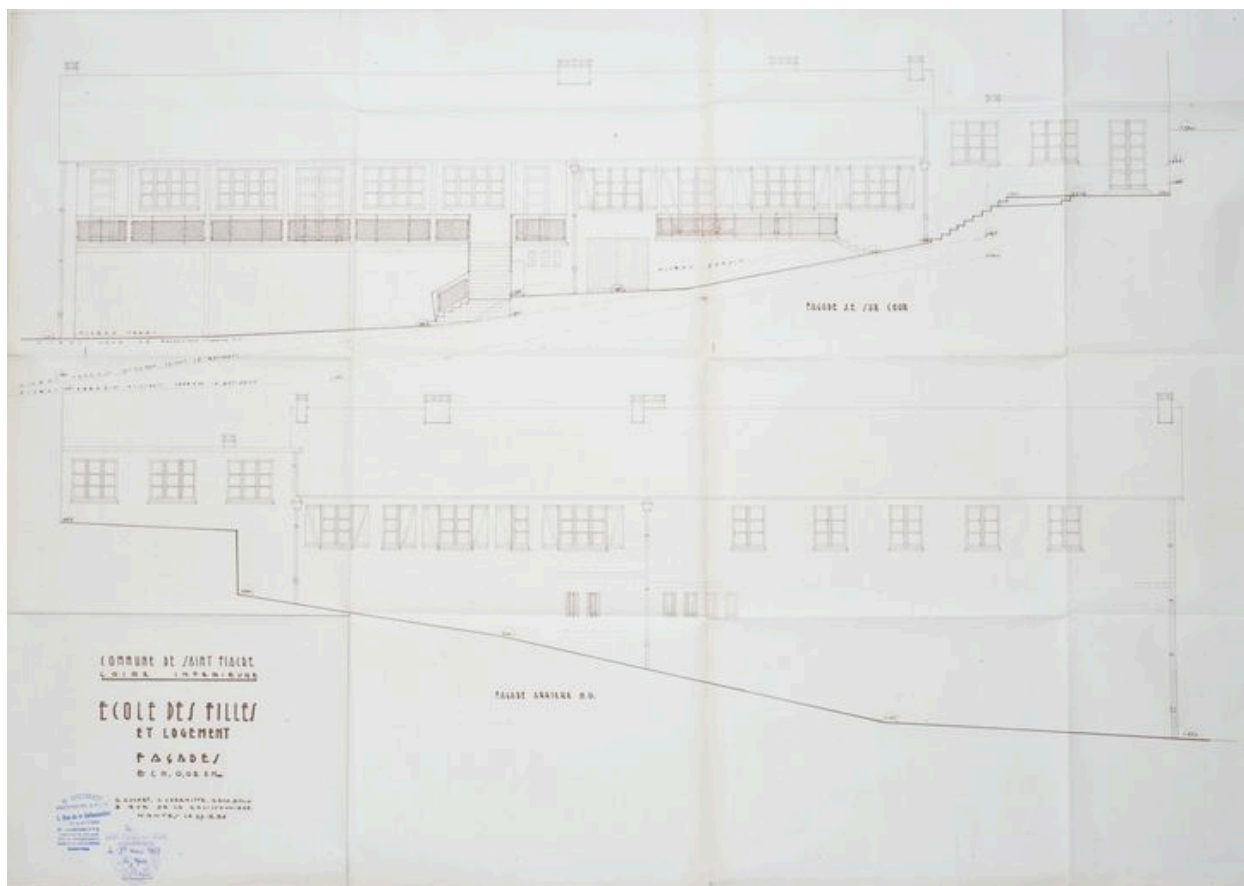
- Ecole des filles : plans par Lhermitte et Guchet, [1957]. (Archives municipales de Saint-Fiacre-sur-Maine).

IVR52_20104401528NUCA

Auteur de l'illustration (reproduction) : Yves Guillotin

Auteur du document reproduit : C. Lhermitte, G. Guchet

(c) Archives municipales de Saint-Fiacre-sur-Maine ; (c) Région Pays de la Loire - Inventaire général
communication libre, reproduction soumise à autorisation



Ecole des fille : élévations par Lhermitte et Guchet, 1957.

Référence du document reproduit :

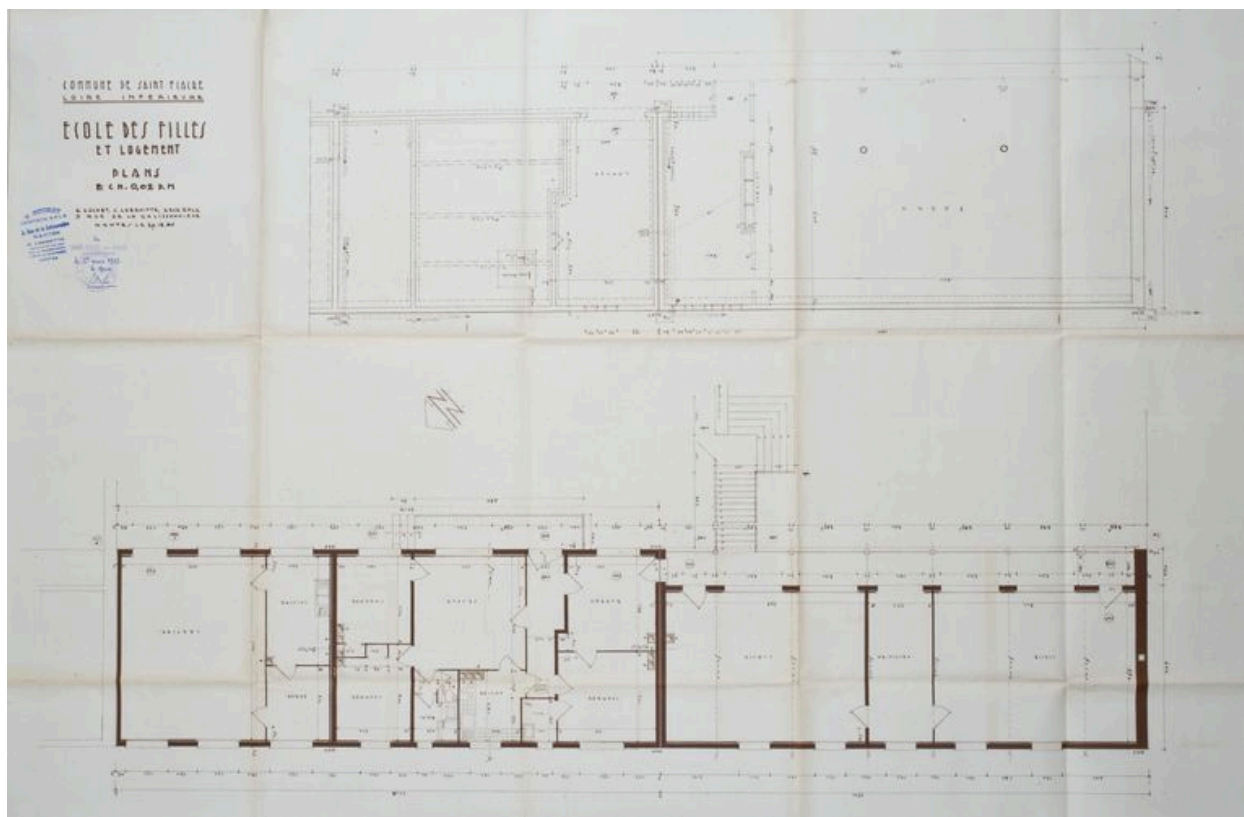
- Ecole des filles : plans par Lhermitte et Guchet, [1957]. (Archives municipales de Saint-Fiacre-sur-Maine).

IVR52_20104401524NUCA

Auteur de l'illustration (reproduction) : Yves Guillotin

Auteur du document reproduit : C. Lhermitte, G. Guchet

(c) Archives municipales de Saint-Fiacre-sur-Maine ; (c) Région Pays de la Loire - Inventaire général communication libre, reproduction soumise à autorisation



Ecole des filles : plans par Lhermitte et Guchet, 1957.

Référence du document reproduit :

- Ecole des filles : plans par Lhermitte et Guchet, [1957]. (Archives municipales de Saint-Fiacre-sur-Maine).

IVR52_20104401523NUCA

Auteur de l'illustration (reproduction) : Yves Guillotin

Auteur du document reproduit : C. Lhermitte, G. Guchet

(c) Archives municipales de Saint-Fiacre-sur-Maine ; (c) Région Pays de la Loire - Inventaire général communication libre, reproduction soumise à autorisation



L'école publique : le bâtiment dessiné par Bourgerel en 1852 et l'agrandissement de 1955.

IVR52_20114400165NUCA

Auteur de l'illustration : Yves Guillotin

(c) Région Pays de la Loire - Inventaire général
communication libre, reproduction soumise à autorisation



La maison et la fresque de Hugo Duras, 2011.

IVR52_20114400164NUCA

Auteur de l'illustration : Yves Guillotin

(c) Région Pays de la Loire - Inventaire général
communication libre, reproduction soumise à autorisation



L'école : vue générale, à partir du sud-est.

IVR52_20114400163NUCA

Auteur de l'illustration : Yves Guillotin

(c) Région Pays de la Loire - Inventaire général
communication libre, reproduction soumise à autorisation