

Pays de la Loire, Loire-Atlantique
Saint-Fiacre-sur-Maine
Beauséjour
2 et 3 place du Champ-de-Foire

Demeure et dépendances actuellement maison dite Beauséjour, 2 et 3 place du Champ-de-Foire

Références du dossier

Numéro de dossier : IA44004717
Date de l'enquête initiale : 2010
Date(s) de rédaction : 2010
Cadre de l'étude : inventaire topographique commune de Saint-Fiacre-sur-Maine
Degré d'étude : étudié

Désignation

Dénomination : demeure
Destinations successives : maison anciennement dépendances
Parties constituant non étudiées : maison, pressoir, jardin potager, orangerie, communs

Compléments de localisation

Milieu d'implantation : en ville
Références cadastrales : 1827, B, 167-169, 448 ; 2010, B4, 986 -999, 1257, 1259, 1261, 1264, 1944

Historique

En 1681, Catherine Macé, veuve de Jean Maignant, doit foy et hommage à Yolande, marquise de Goulaine "à cause d'une maison nommée Bellaire et autre fois le cousteau Rouillaud, une tour, un logement, cour, jardin, vigne contenant huit boisselées mesure de Clisson, joignant le cousteau Rouillaud". Situé à 200 mètres au sud de l'église, cet ancien rendez-vous de chasse avec chenil, selon la tradition orale, aurait été laissé à l'abandon au XVIII^e siècle. De fait, les archives restent muettes sur ce lieu jusqu'à la levée du cadastre de 1827 qui signale pour la première fois le toponyme de Beauséjour, en quelque sorte synonyme de Bel Air. Cette dénomination semble n'avoir pas été facilement assimilée : le curé, en 1847, dans son livre de paroisse, parle d'une "maison au sud du bourg, au bas du coteau qu'on descend pour aller au pont qui est sur la Maine" ; Pinson, en 1857, dans son dictionnaire des lieux habités de la Loire-Inférieure, ne mentionne que le Coteau, hameau regroupant 4 ménages et 11 personnes ; aujourd'hui encore, "Beauséjour" n'évoque pas toujours immédiatement le lieu étudié ici. En 1827, Mathurin Garnier possède à Beauséjour "maisons, sols de maisons et jardin" : un édifice carré doté, à l'est, d'une aile en retour d'équerre et un autre édifice, au nord du premier. Le même ? Mathurin Garnier démolit, en 1840, l'édifice avec aile pour reconstruire, la même année, à peu près sur le même fonds, une nouvelle maison. La propriété est revendue en 1847 à un sieur David puis mise aux enchères en avril 1850. Louis Perthuis, tonnelier, se porte acquéreur du lieu : une maison à étage, cour avec puits, maison de fermier avec écurie et grenier au dessus, remise et atelier avec grenier au dessus, autre bâtiment servant d'écurie, jardin anglais, buanderie, boulangerie, toits à porcs et à volaille, basse-cour, pressoir, magasin à vivres, chambre avec grenier et magasin à vin, le tout pour une contenance de 68 ares, 20 ca. En août de la même année, le tonnelier cède Beauséjour à Camille-Hector Boguais de la Boissière, issu d'une famille de drapiers angevins anoblis par charge au XVIII^e siècle : de 1850 à sa mort, en 1885, ce dernier acquiert terres, vignes et maisons. En 1853, il fait bâtir, en retour d'équerre, sur le pignon sud du second édifice, des dépendances avec orangerie. En 1891, ses héritiers vendent l'ensemble des propriétés à Pierre Huteau, marchand de vins en gros, à la Fosse, à Nantes. Roger Dubigeon, industriel nantais, acquiert Beauséjour en 1928. La propriété, qui n'a fait l'objet d'aucun remaniement notable depuis 1853, est scindée en deux, en 1959, à la suite d'une succession : la famille Dubigeon conserve les dépendances qu'elle transforme en habitation, avec, vers l'est, le potager, diverses parcelles de terre, de vigne et de

bois, ainsi que le socle de la tour arasée et se défait de la maison de maître avec le parc qui s'étend au sud de celle-ci. C'est, encore aujourd'hui, la configuration des lieux.

Période(s) principale(s) : limite 17e siècle 18e siècle (?), 2e quart 19e siècle

Période(s) secondaire(s) : 3e quart 20e siècle

Dates : 1840 (daté par source), 1853 (daté par source)

Personne(s) liée(s) à l'histoire de l'oeuvre : Mathurin Garnier (commanditaire, attribution par source), Camille-Hector Boguais de la Boissière (commanditaire, attribution par source)

Description

La maison de maître

Construite en 1840, elle se compose d'un corps principal augmenté, dans le prolongement du pignon est, d'une aile basse, sans doute occupée par les communs. La façade nord présente 3 niveaux : rez-de-chaussée, étage et étage de combles. En raison de la déclivité du terrain, la façade sud présente, en plus, un étage de soubassement à demi encaissé. Le corps principal est à 5 travées. Les élévations sont en moellons enduits à chaînes d'angle de calcaire. Les ouvertures sont à encadrements de calcaire, celles du soubassement sont cintrées. La façade sud est dotée d'un modeste escalier à deux volées latérales permettant d'accéder au rez-de-chaussée. La toiture est à croupe, celle des communs à longs pans. L'ensemble est couvert d'ardoise. A l'angle sud-est de la maison, en situation isolée, s'élève un chalet de nécessité. De forme hexagonale, aux ouvertures à encadrement de brique, il est à dater, vraisemblablement, des années 1850-1860. Située sur la partie haute du coteau, la maison domine le parc qui descend jusqu'aux abords de la Maine. Au bas du parc, mais ne faisant plus partie de l'actuelle propriété, se dresse encore un grand portail en pierre de schiste, récemment restauré : il s'agirait de l'entrée du chenil de l'ancien rendez-vous de chasse démoli en 1840.

Les dépendances, devenues maison

Les anciennes dépendances délimitent une petite cour intérieure : la dépendance ouest est la plus ancienne. La dépendance sud, avec orangerie, a été édifiée en 1853 et transformée en habitation dans les années 1960. Au nord et à l'est, l'ancien mur de clôture sert d'appui à de petites unités d'habitations construites récemment en appentis, suivies d'une simple porte servant d'issue à la cour.

- La dépendance ouest

est le seul vestige de l'ancien domaine, antérieur à la Révolution. L'édifice est constitué d'un rez-de-chaussée et d'un grenier sous comble à surcroît. La façade sur la place présente deux portails cintrés entourés de pierres de taille de calcaire à soubassement de granite : le portail de gauche est surmonté d'une porte gerbetière traitée en lucarne rampante ; le portail de droite, ouvrant sur un passage charretier, plafonné par le plancher du grenier, permet l'accès à la petite cour intérieure. La façade sur cour offre des ouvertures à linteau de bois. Au dessus du passage, une grande lucarne passante à croupe éclaire le grenier. Elle est dotée d'un garde corps de ferronnerie, à dater vraisemblablement du XVIIIe siècle, utilisé ici en réemploi. Anciennement écurie, dépendances et logement de fermiers, cet édifice abrite aujourd'hui deux pressoirs et fait office de cellier. L'un des murs intérieurs de l'ancienne écurie, porte la marque "G B 1866", témoin très probable d'une restauration. Les élévations sont en moellons enduits. Le toit à croupes, surmonté d'épis de faitage en zinc, est couvert d'ardoise.

- La dépendance sud

construite en 1853, ferme un des côté de la cour par sa façade nord, sa façade sud regardant l'arrière de la maison de maître édifiée en 1840. Composée d'un rez-de-chaussée, d'un étage et d'un étage de comble, cette dépendance est constituée d'un corps de bâtiment aux pignons duquel sont accolés deux petits pavillons en rez-de-chaussée. Sa façade nord, asymétrique, garde, sur la partie droite de l'étage, la trace d'une porte condamnée après la démolition de l'escalier extérieur qui y accédait. Le rez-de-chaussée présente deux portes en demi-cintre, de même facture mais de dimensions différentes. Sa façade sud, parfaitement symétrique, est agrémentée, en son milieu, d'une aile courte, de forme pentagonale, traitée en avant-corps, et dont le rez-de-chaussée abritait, à l'origine, une orangerie. La partie basse de l'édifice est rythmée par une série d'ouvertures en plein cintre, l'étage par une série de petites fenêtres rectangulaires. Le pavillon est était anciennement à usage de boulangerie et buanderie ; le pavillon ouest servait de logement aux fermiers. La totalité de cet édifice a été convertie en habitation dans les années 1960. Les élévations sont en moellons enduits à soubassement de granite. Les chaînes d'angle de l'avant corps et les encadrements des ouvertures sont en pierre de taille de calcaire. Les toitures, à longs pans et conique, sont couvertes de tuiles. Les aisseliers chantournés des dessous de toit ajoutent au décor de la façade sud.

Le jardin potager

La petite porte percée dans le mur est de la cour donne directement accès à l'emprise de l'ancien potager dont le dessin apparaît clairement sur le cadastre rénové de 1952. Vraisemblablement aménagé par les Boguais de la Boissière dans la seconde moitié du XIXe siècle, c'est un quadrilatère, entouré de murs sur trois de ses côtés et précédé d'une entrée en

demi-lune actuellement occupée par un petit jardin de buis taillés. Bénéficiant d'un entretien minimum, c'est aujourd'hui une pelouse ponctuée de quelques très vieux arbres fruitiers qui en laissent deviner la structure originelle.

Éléments descriptifs

Matériau(x) du gros-oeuvre, mise en oeuvre et revêtement : granite ; calcaire ; enduit ; moellon ; pierre de taille

Matériau(x) de couverture : tuile, ardoise

Étage(s) ou vaisseau(x) : en rez-de-chaussée, 1 étage carré, étage de comble, comble à surcroît, rez-de-chaussée, étage de soubassement, étage de soubassement

Élévations extérieures : élévation à travées

Type(s) de couverture : toit à longs pans ; appentis ; toit conique ; croupe

Typologies et état de conservation

État de conservation : restauré, remanié

Statut, intérêt et protection

Statut de la propriété : propriété privée

Références documentaires

Documents d'archive

- Archives départementales de Loire-Atlantique ; B 1918. **Papiers terriers de la Barre royale de Nantes. Déclaration du marquisat de Goulaine par la dame Yolande de Goulaine, marquise du dit lieu, 1681, folio 285-290.**
- Archives départementales de Loire-Atlantique ; 4 E 12 233. **Etude de Me Delétang notaire à Nantes. Vente Perthuis-Boguais de la Boissière, 10-15 octobre 1850.**

Bibliographie

- [Rapport] **Pré-inventaire des parcs et jardins de la Loire-Atlantique : relevé / Paysages de l'Ouest.** Nantes. 1989.
- PEULT, M.-J., VISONNEAU, Th. **Presqu'île entre Sèvre et Maine : Saint-Fiacre, une commune, une histoire, un vignoble.** Saint-Fiacre : Société des Amis de Saint-Fiacre, 2000. p. 6
- PINSON, Félix-Joseph. **Dictionnaire des lieux habités du département de la Loire-Inférieure.** Nantes : Guéraud et Cie, 1857. p. 248

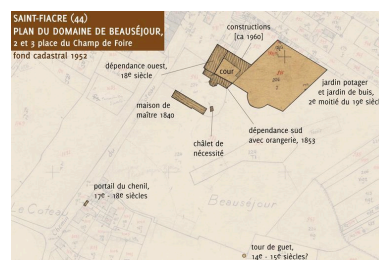
Illustrations



Cadastré 1827.
IVR52_20104402306NUCA



Cadastré rénové 1952.
IVR52_20104402308NUCA



Parties constituantes du domaine de Beauséjour, d'après le cadastre rénové de 1952.
Dess. Virginie Desvigne



Cadastré 2010.
IVR52_20104402927NUCA



Vue aérienne : en bas, au centre, la maison de maître et ses dépendances, vers 1955.
IVR52_20104400676NUCA



IVR52_20114400687NUDA

La maison de maître, façade sud, vue de Château-Thébaud.
Phot. Yves Guillotin
IVR52_20114400170NUCA



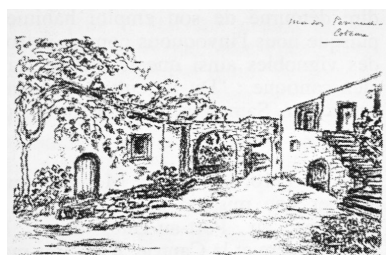
La maison de maître : élévations nord.
Phot. Yves Guillotin
IVR52_20114400786NUCA



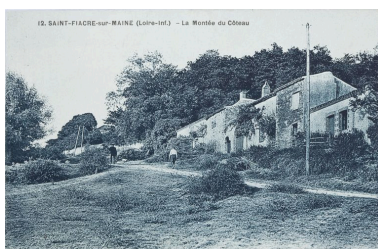
La maison de maître, façade sud, vers 1920.
Repro. Yves Guillotin
IVR52_20104403070NUCA



La maison de maître, vue du coteau.
Phot. Yves Guillotin
IVR52_20114400168NUCA



Portail de l'ancien chenil vu de l'intérieur : dessin de Rambaud, vers 1900.
Autr. Rambaud,
Repro. Yves Guillotin
IVR52_20104401738NUCA



Portail de l'ancien chenil, vu du bas du Côteau, vers 1920.
Repro. Yves Guillotin
IVR52_20104401552NUCA



Portail de l'ancien chenil, 2010.
Phot. Yves Guillotin
IVR52_20104402855NUCA



Les dépendances, vues du coteau.
Phot. Yves Guillotin



IVR52_20114400167NUCA



La dépendance sud :
élévations nord, sur cour.

Phot. Yves Guillotin
IVR52_20114400789NUCA

La dépendance ouest, 18^e
siècle : façade ouest, vue de
la place du champ de foire.

Phot. Yves Guillotin
IVR52_20114400171NUCA



La dépendance sud :
élévations sud. Au rez-de-
chaussée, l'ancienne orangerie.

Phot. Yves Guillotin
IVR52_20114400785NUCA

La dépendance ouest :
élévations est, sur cour.

Phot. Yves Guillotin
IVR52_20114400788NUCA



La dépendance sud, aile
pentagonale : détail de la charpente.

Phot. Yves Guillotin
IVR52_20114400787NUCA



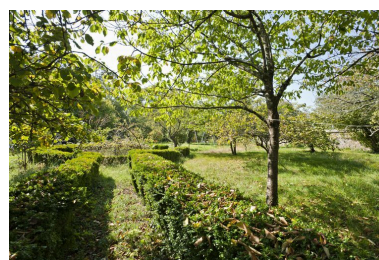
La dépendance sud, vue de
l'est : le pavillon anciennement
à usage de boulangerie.

Phot. Yves Guillotin
IVR52_20114400790NUCA



Le potager, seconde moitié du 19^e
siècle : jardin de buis de l'entrée.

Phot. Yves Guillotin
IVR52_20114400791NUCA



Le potager : vue
générale à partir du sud.

Phot. Yves Guillotin
IVR52_20114400792NUCA

Dossiers liés

Dossiers de synthèse :

Saint-Fiacre-sur-Maine : présentation du patrimoine de la commune (IA44004714) Pays de la Loire, Loire-Atlantique, Saint-Fiacre-sur-Maine

Demeures et domaines vinicoles de la commune de Saint-Fiacre (IA44004733) Pays de la Loire, Loire-Atlantique, Saint-Fiacre-sur-Maine

Oeuvre(s) contenue(s) :

Oeuvre(s) en rapport :

Tour de guet, vestiges, 2 place du Champ-de-Foire (IA44004720) Pays de la Loire, Loire-Atlantique, Saint-Fiacre-sur-Maine, Beauséjour, 2 place du Champ-de-Foire

Bourg de Saint-Fiacre-sur-Maine anciennement de Saint-Hilaire du Coing (IA44004787) Pays de la Loire, Loire-Atlantique, Saint-Fiacre-sur-Maine, le Bourg

Auteur(s) du dossier : Sylvie Mounier

Copyright(s) : (c) Région Pays de la Loire - Inventaire général



Cadastre 1827.

Référence du document reproduit :

- Plan cadastral, 1827. (Archives départementales de Loire-Atlantique ; 7 P 3255 F 007).

IVR52_20104402306NUCA

(c) Conseil départemental de Loire-Atlantique
communication libre, reproduction soumise à autorisation



Cadastre rénové 1952.

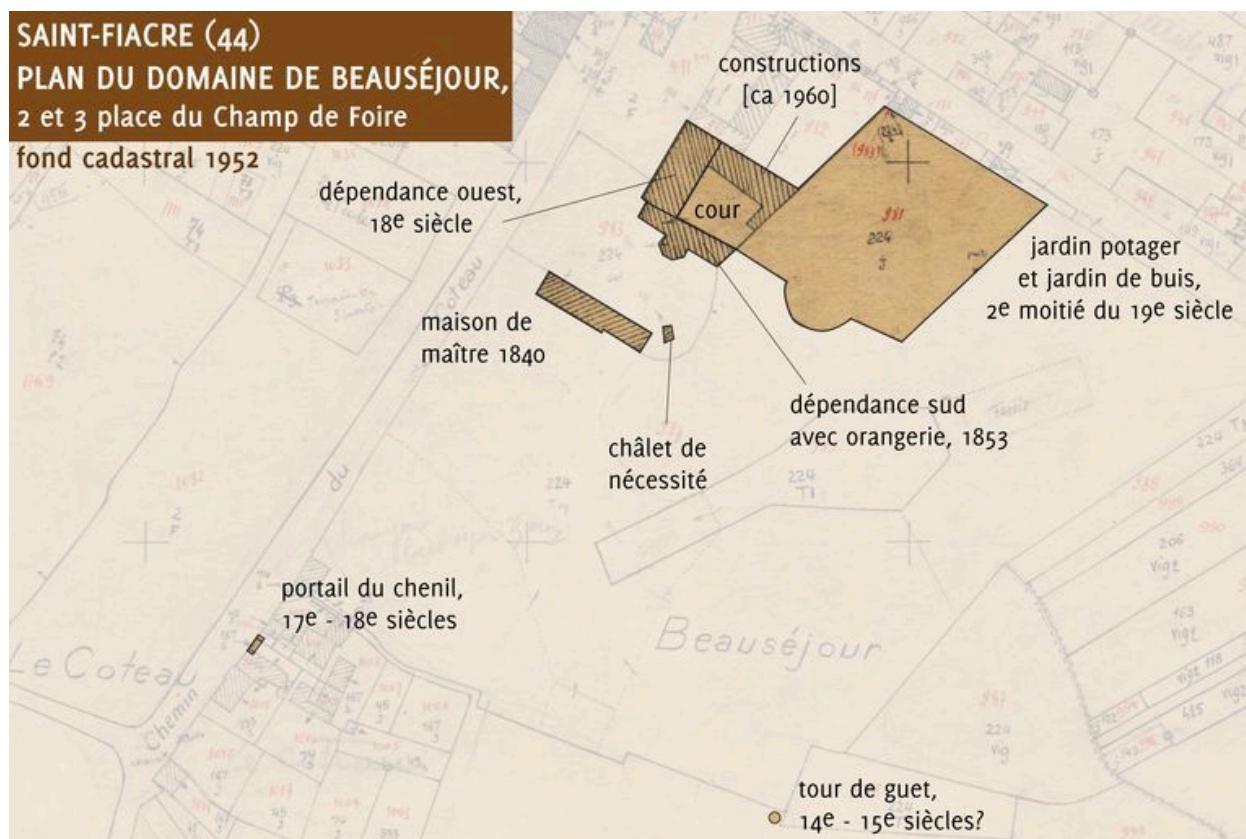
Référence du document reproduit :

- Plan cadastral, 1827. (Archives départementales de Loire-Atlantique ; 7 P 3255 F 018).

IVR52_20104402308NUCA

Date de prise de vue : 2010

(c) Conseil départemental de Loire-Atlantique
communication libre, reproduction soumise à autorisation



Parties constituantes du domaine de Beauséjour, d'après le cadastre rénové de 1952.

IVR52_20114400687NUDA

Auteur de l'illustration : Virginie Desvigne

Technique de relevé : reprise de fond ;

(c) Région Pays de la Loire - Inventaire général
communication libre, reproduction soumise à autorisation



Cadastre 2010.

Référence du document reproduit :

- Plan cadastral, 2010. (Service de la Documentation Nationale du Cadastre, Saint-Germain-en-Laye).

IVR52_20104402927NUCA

(c) Ministère du budget, des comptes publics et de la réforme de l'Etat
communication libre, reproduction soumise à autorisation



Vue aérienne : en bas, au centre, la maison de maître et ses dépendances, vers 1955.

Référence du document reproduit :

- Photographie, [ca 1955]. (Archives départementales de Loire-Atlantique ; 13 Fi Saint-Fiacre-sur-Maine 3).

IVR52_20104400676NUCA

(c) Conseil départemental de Loire-Atlantique
communication libre, reproduction soumise à autorisation



La maison de maître, façade sud, vue de Château-Thébaud.

IVR52_20114400170NUCA

Auteur de l'illustration : Yves Guillotin

(c) Région Pays de la Loire - Inventaire général
communication libre, reproduction soumise à autorisation



La maison de maître : élévations nord.

IVR52_20114400786NUCA

Auteur de l'illustration : Yves Guillotin

(c) Région Pays de la Loire - Inventaire général
communication libre, reproduction soumise à autorisation



La maison de maître, façade sud, vers 1920.

Référence du document reproduit :

- Carte postale, vers 1920. (Collection particulière, Georges Dabin, Saint-Fiacre-sur-Maine).

IVR52_20104403070NUCA

Auteur de l'illustration (reproduction) : Yves Guillotin

(c) Collection particulière ; (c) Région Pays de la Loire - Inventaire général
communication libre, reproduction soumise à autorisation



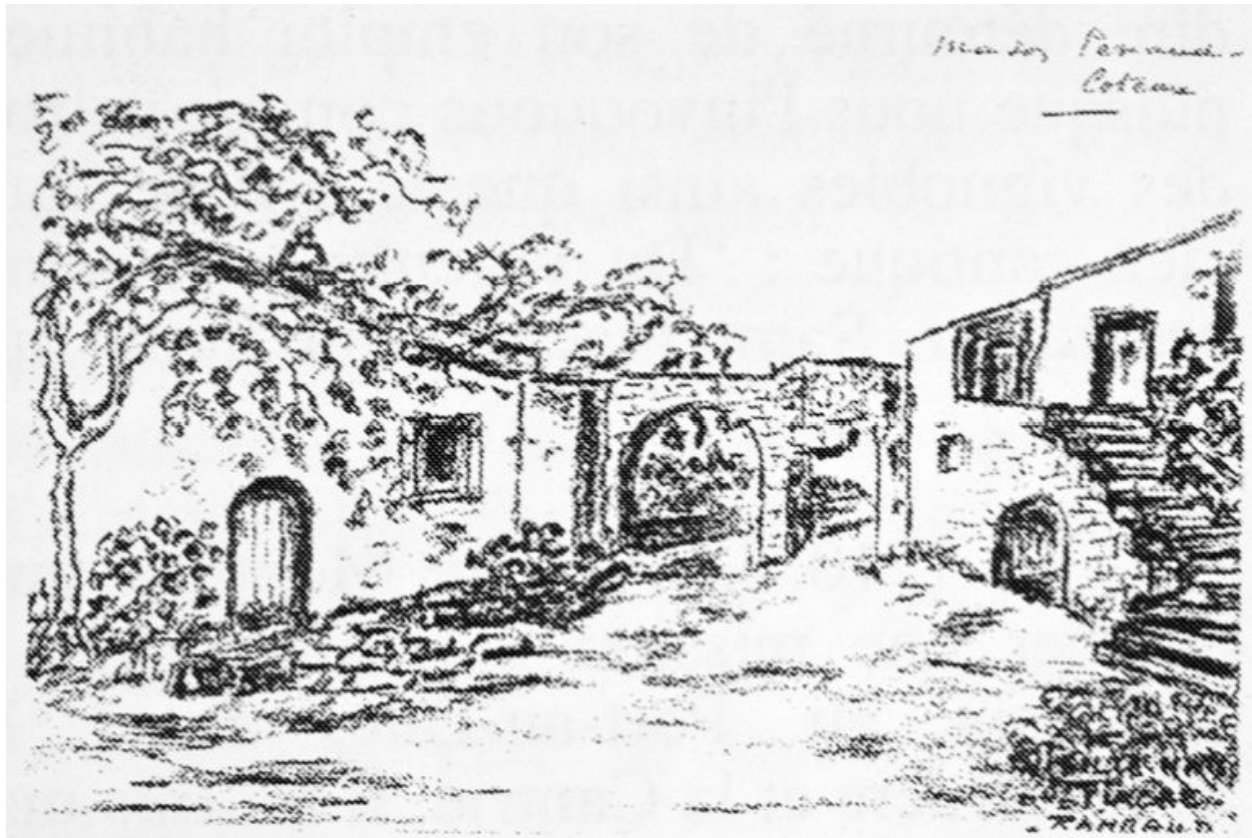
La maison de maître, vue du coteau.

IVR52_20114400168NUCA

Auteur de l'illustration : Yves Guillotin

Date de prise de vue : 2011

(c) Région Pays de la Loire - Inventaire général
communication libre, reproduction soumise à autorisation



Portail de l'ancien chenil vu de l'intérieur : dessin de Rambaud, vers 1900.

Référence du document reproduit :

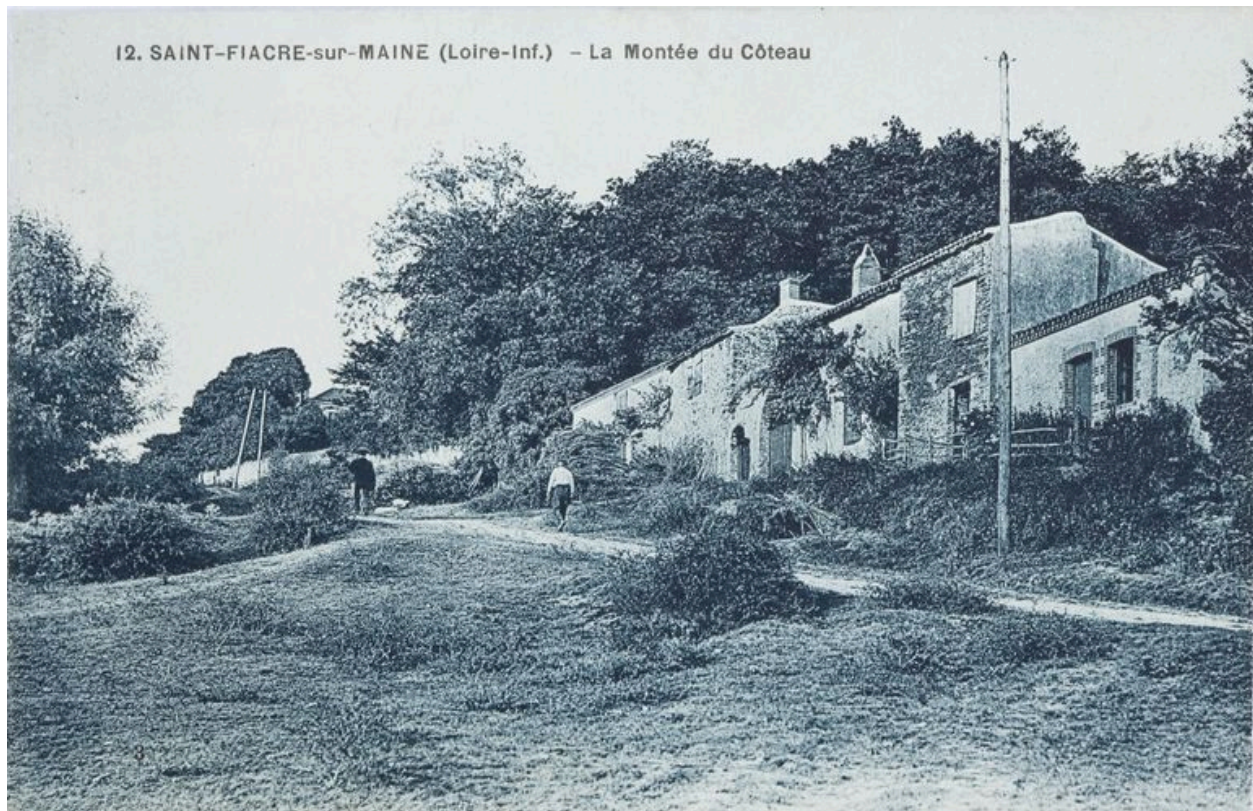
- **Presqu'île entre Sèvre et Maine : Saint-Fiacre.** Saint-Fiacre : *Les Amis de Saint-Fiacre*, 2000, p. 6. Dessin, [ca 1900].

IVR52_20104401738NUCA

Auteur de l'illustration (reproduction) : Yves Guillotin

Auteur du document reproduit : Rambaud

(c) Région Pays de la Loire - Inventaire général
communication libre, reproduction soumise à autorisation



Portail de l'ancien chenil, vu du bas du Côteau, vers 1920.

Référence du document reproduit :

- Carte postale, [ca 1920]. (Collection particulière, Georges Dabin, Saint-Fiacre-sur-Maine).

IVR52_20104401552NUCA

Auteur de l'illustration (reproduction) : Yves Guillotin

(c) Collection particulière

communication libre, reproduction soumise à autorisation



Portail de l'ancien chenil, 2010.

IVR52_20104402855NUCA

Auteur de l'illustration : Yves Guillotin

(c) Région Pays de la Loire - Inventaire général
communication libre, reproduction soumise à autorisation



Les dépendances, vues du coteau.

IVR52_20114400167NUCA

Auteur de l'illustration : Yves Guillotin

(c) Région Pays de la Loire - Inventaire général
communication libre, reproduction soumise à autorisation



La dépendance ouest, 18e siècle : façade ouest, vue de la place du champ de foire.

IVR52_20114400171NUCA

Auteur de l'illustration : Yves Guillotin

(c) Région Pays de la Loire - Inventaire général
communication libre, reproduction soumise à autorisation



La dépendance ouest : élévations est, sur cour.

IVR52_20114400788NUCA

Auteur de l'illustration : Yves Guillotin

(c) Région Pays de la Loire - Inventaire général
communication libre, reproduction soumise à autorisation



La dépendance sud : élévations nord, sur cour.

IVR52_20114400789NUCA

Auteur de l'illustration : Yves Guillotin

(c) Région Pays de la Loire - Inventaire général
communication libre, reproduction soumise à autorisation



La dépendance sud : élévations sud. Au rez-de-chaussée, l'ancienne orangerie.

IVR52_20114400785NUCA

Auteur de l'illustration : Yves Guillotin

(c) Région Pays de la Loire - Inventaire général
communication libre, reproduction soumise à autorisation



La dépendance sud, aile pentagonale : détail de la charpente.

IVR52_20114400787NUCA

Auteur de l'illustration : Yves Guillotin

(c) Région Pays de la Loire - Inventaire général
communication libre, reproduction soumise à autorisation



La dépendance sud, vue de l'est : le pavillon anciennement à usage de boulangerie.

IVR52_20114400790NUCA

Auteur de l'illustration : Yves Guillotin

(c) Région Pays de la Loire - Inventaire général
communication libre, reproduction soumise à autorisation



Le potager, seconde moitié du 19e siècle : jardin de buis de l'entrée.

IVR52_20114400791NUCA

Auteur de l'illustration : Yves Guillotin

(c) Région Pays de la Loire - Inventaire général
communication libre, reproduction soumise à autorisation



Le potager : vue générale à partir du sud.

IVR52_20114400792NUCA

Auteur de l'illustration : Yves Guillotin

(c) Région Pays de la Loire - Inventaire général
communication libre, reproduction soumise à autorisation