

Pays de la Loire, Mayenne
Saint-Sulpice
le Moulin-de-Neuville

Moulin à farine, puis minoterie, actuellement maison et restaurant

Références du dossier

Numéro de dossier : IA53000546
Date de l'enquête initiale : 2001
Date(s) de rédaction : 2002
Cadre de l'étude : enquête thématique départementale rivière Mayenne
Degré d'étude : étudié

Désignation

Dénomination : moulin à farine, minoterie
Destinations successives : maison, restaurant
Parties constituantes non étudiées : remise, poulailler, buanderie, étable, porcherie, four à pain

Compléments de localisation

Milieu d'implantation : isolé
Réseau hydrographique : la Mayenne
Références cadastrales : 1833, A, 727, 728 ; 1984, A, 439, 607, 747, 749, 863

Historique

Le moulin de Neuville, sur la rive droite de la Mayenne, figure sur la carte de Jaillot (1706). Il disposait en 1829, d'une roue hydraulique entraînant une paire de meules. Le léger déplacement du barrage, côté rive droite, lors de la construction de l'écluse, a nécessité sa reconstruction, demandée en 1878 par le marquis de Bartillat et sans doute achevée en 1879, lorsque fut publié le décret en portant règlement. Ses dépendances, pour la majeure partie antérieures à 1833 (le fournil et la porcherie ont été construits entre 1833 et 1865), ont par contre alors été conservées. Sa capacité journalière était de 20 quintaux de farine de blé en 1914 et 1917. En 1935 et 1936, il ne servait plus à la mouture du blé, mais seulement de céréales secondaires. Son exploitant Victor Poirier disposait en 1940 de deux paires de meules. Il complétait ses revenus par son activité d'aubergiste. Son fils, prénommé également Victor, lui succéda en 1953. En 1957, il ne produisait (à façon) que 275 quintaux annuels de céréales secondaires. Il a cessé son activité en 1959. Installé dans la maison éclusière, il a été dès lors chargé du fonctionnement de l'écluse et a poursuivi son travail de cafetier. L'ancien moulin a été transformé en maison en 1964. Ses dépendances ont été très remaniées pour accueillir un restaurant.

Période(s) principale(s) : 4e quart 19e siècle
Période(s) secondaire(s) : 3e quart 20e siècle
Dates : 1878 (daté par source)

Description

Le moulin, situé entre l'écluse et le pertuis, était accessible par un pont tournant, conservé. De plan rectangulaire, il dispose d'un étage carré et d'un comble légèrement en surcroît. Les chaînes d'angle harpées sont en briques et les encadrements des ouvertures en calcaire et en briques. Ils ont été partiellement repris après la transformation en maison : sur la façade nord-ouest, où se trouvait la porte principale, la porte haute a été rétrécie et transformée en fenêtre et une nouvelle fenêtre a été percée au centre du premier étage ; sur la façade latérale sud-ouest, une porte-fenêtre a été aménagée pour donner accès à une terrasse construite en 1989. L'ensemble du mécanisme et des machines a été supprimé, notamment la roue hydraulique, qui se trouvait à l'intérieur du bâtiment. Le coursier unique a été bouché, mais l'arc cintré en granite de son entrée, en amont, se distingue bien sur le soubassement de l'élévation latérale nord-est. Les anciennes dépendances, en rez-de-chaussée, sont situées au nord du moulin, parallèlement à la rivière. Elles ont été profondément transformées à

l'exception du fournil et des deux appentis, bordant un enclos, qui servaient de porcherie. L'un d'entre eux est adossé à l'ancienne étable, transformée en gîte. Le bâtiment nord abritait le logis du meunier et à l'arrière, en appentis, le poulailler et la buanderie. Il a été agrandi à l'avant d'une véranda après sa transformation en restaurant.

Éléments descriptifs

Matériau(x) du gros-oeuvre, mise en oeuvre et revêtement : moellon, enduit ; schiste, moellon sans chaîne en pierre de taille

Matériau(x) de couverture : ardoise

Étage(s) ou vaisseau(x) : en rez-de-chaussée, 1 étage carré, comble à surcroît

Type(s) de couverture : toit à longs pans, pignon couvert

Énergies : énergie hydraulique

Typologies et état de conservation

Typologies : moulin de rive

État de conservation : remanié

Statut, intérêt et protection

Statut de la propriété : propriété privée

Références documentaires

Documents d'archive

- Archives départementales de la Mayenne ; 6 M 629. **Ravitaillement. Tableau des minoteries et moulins d'après l'importance de leur production**, 1914, 1917.
- Archives départementales de la Mayenne ; 6 M 630. **Ravitaillement. Liste des moulins et minoteries du département**, 1935.
- Archives départementales de la Mayenne ; S 538. **Règlement du moulin de Neuville, à Saint-Sulpice**, 1879.
- Archives départementales de la Mayenne ; S 543. **Reconstruction du moulin de Neuville, à Saint-Sulpice**, 1878.
- Archives départementales de la Mayenne ; 481 W 5127. **Reconstruction du moulin de Neuville, à Saint-Sulpice**, 1878.
- Archives départementales de la Mayenne ; 1366 W 1320-1321. **Rôle général des anciennes contributions directes de Saint-Sulpice**, 1940-1972.

Documents figurés

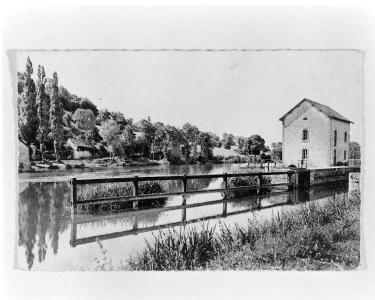
- **Plans des 26 chaussées ou barrages situés dans la partie navigable de la rivière Mayenne** / dessinés par L.-X. Deslandes de Lancelot. 1828. Album de 26 dess. : encre et aquarelle. (Archives départementales de la Mayenne ; S 466).
- **[L'écluse et le moulin de Neuville, à Saint-Sulpice]**. Mâcon : Combier, 1951. 1 impr. photoméc. ; carte postale. (Collection particulière).
- **[Le moulin de Neuville, à Saint-Sulpice]**. [s.l.] : [s.n.], 1951. 1 impr. photoméc. ; carte postale. (Collection particulière).

Illustrations



Vue d'ensemble du site du moulin depuis la rive gauche : moulin, écluse, maison éclusière, dépendances du moulin (four à pain, porcherie, étable, maison du meunier).

Phot. Jean Combier,
Repro. François Lasa
IVR52_20015300684X



Vue depuis le chemin de halage, rive droite, en amont : façade nord-est.

Repro. François Lasa
IVR52_20015300682X



Vue d'ensemble du site du moulin depuis la rive gauche, en amont : barrage, pertuis, moulin, maison éclusière. A droite, les anciennes dépendances, transformées en gîte et en restaurant.

Phot. François Lasa
IVR52_20015300730XA



La façade nord-est, en amont. A gauche, le pertuis. A droite, l'écluse.

Phot. François Lasa
IVR52_20025300527X



Les façades nord-ouest et sud-ouest (en aval).

Phot. François Lasa
IVR52_20025300525X



Les anciennes dépendances. Parties sud-ouest : le fournil et la porcherie.

Phot. François Lasa
IVR52_20025300529X



Le moulin.

Phot. Pierre-Bernard Fourny
IVR52_20235301637NUCA

Dossiers liés

Est partie constituante de : Site d'écluse de Neuville (IA53000545) Pays de la Loire, Mayenne, Saint-Sulpice, le Moulin-de-Neuville

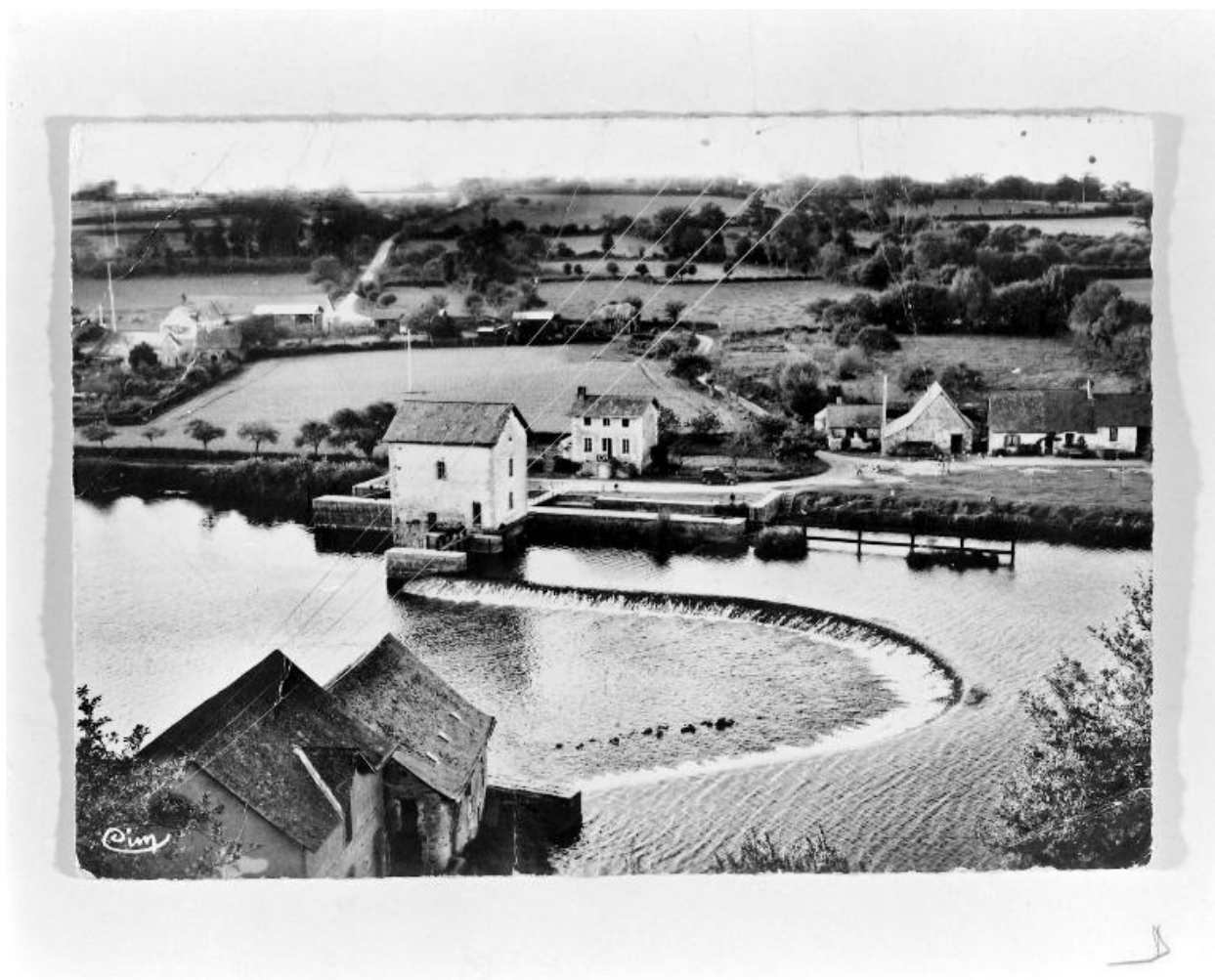
Dossiers de synthèse :

Les moulins, les minoteries et les usines de l'aire d'étude "Rivière Mayenne" (IA53000590)

Oeuvre(s) contenue(s) :

Auteur(s) du dossier : Nicolas Foisneau

Copyright(s) : (c) Région Pays de la Loire - Inventaire général ; (c) Conseil départemental de la Mayenne



Vue d'ensemble du site du moulin depuis la rive gauche : moulin, écluse, maison éclusière, dépendances du moulin (four à pain, porcherie, étable, maison du meunier).

Référence du document reproduit :

- **[L'écluse et le moulin de Neuville, à Saint-Sulpice]**. Mâcon : Combier, 1951. 1 impr. photoméc. ; carte postale. (Collection particulière).

IVR52_20015300684X

Auteur de l'illustration : Jean Combier, Auteur de l'illustration (reproduction) : François Lasa

Date de prise de vue : 2001

(c) Editions Combier ; (c) Région Pays de la Loire - Inventaire général ; (c) Collection particulière
communication libre, reproduction soumise à autorisation



Vue depuis le chemin de halage, rive droite, en amont : façade nord-est.

Référence du document reproduit :

- **[Le moulin de Neuville, à Saint-Sulpice]**. [s.l.] : [s.n.], 1951. 1 impr. photoméc. ; carte postale. (Collection particulière).

IVR52_20015300682X

Auteur de l'illustration (reproduction) : François Lasa

Date de prise de vue : 2001

(c) Collection particulière ; (c) Région Pays de la Loire - Inventaire général
communication libre, reproduction soumise à autorisation



Vue d'ensemble du site du moulin depuis la rive gauche, en amont : barrage, pertuis, moulin, maison éclusière. A droite, les anciennes dépendances, transformées en gîte et en restaurant.

IVR52_20015300730XA

Auteur de l'illustration : François Lasa

Date de prise de vue : 2001

(c) Région Pays de la Loire - Inventaire général
communication libre, reproduction soumise à autorisation



La façade nord-est, en amont. A gauche, le pertuis. A droite, l'écluse.

IVR52_20025300527X

Auteur de l'illustration : François Lasa

Date de prise de vue : 2002

(c) Région Pays de la Loire - Inventaire général
communication libre, reproduction soumise à autorisation



Les façades nord-ouest et sud-ouest (en aval).

IVR52_20025300525X

Auteur de l'illustration : François Lasa

Date de prise de vue : 2002

(c) Région Pays de la Loire - Inventaire général
communication libre, reproduction soumise à autorisation



Les anciennes dépendances. Parties sud-ouest : le fournil et la porcherie.

IVR52_20025300529X

Auteur de l'illustration : François Lasa

Date de prise de vue : 2002

(c) Région Pays de la Loire - Inventaire général
communication libre, reproduction soumise à autorisation



Le moulin.

IVR52_20235301637NUCA

Auteur de l'illustration : Pierre-Bernard Fourny

Date de prise de vue : 2023

(c) Région Pays de la Loire - Inventaire général
communication libre, reproduction soumise à autorisation