

Pays de la Loire, Sarthe
Briosne-lès-Sables
la Moinerie

Maison seigneuriale puis ferme

Références du dossier

Numéro de dossier : IA72001513

Date de l'enquête initiale : 2011

Date(s) de rédaction : 2010

Cadre de l'étude : inventaire topographique Communauté de communes Maine 301

Degré d'étude : étudié

Désignation

Dénomination : maison, ferme

Genre du destinataire : seigneurial

Destinations successives : ferme

Parties constituantes non étudiées : grange, étable, fenil, porcherie, fournil, puits, cour

Compléments de localisation

Milieu d'implantation : isolé

Références cadastrales : 1835. SABLES SU 88 ; PCI . 010 C 56

Historique

En 1499, Jean Desprès rend aveu pour sa châtellenie de Sables et son *habergement* de La Moinerie, consistant *tant en maisons, court, courtils, pastis, pastures, vergers*, jouxtant le chemin tendant de Peray à Torcé, avec prés et bois, un étang de 30 journaux et plusieurs pièces de terre et vignes alors *en gast*. Mentionnée comme métairie en 1615, La Moinerie, dite aussi Moinerie du Tertre, est intégrée peu après au domaine de La Davière. Elle consiste en 1741 en un logis de fermier, distribué en chambre à feu et deux chambres froides, un fournil couvert de tuiles, une grange avec deux étables et une *halle ou appenty* au bout, une étable et deux petites granges, puits et toits à porcs dans la cour. Les réparations des pignons et du grenier du logis, du pignon de la grange, à redresser, et du four du fournil, nécessitent 10 journées de maçons ou *terrasseur* et 10 milliers de bardeaux. Une *nouvelle prairie de La Moinerie* est créée avant 1765. En 1835, l'édifice comprend quatre bâtiments fermant une cour régulière. Le bâtiment, côté est, est modifié après cette date. **Synthèse** L'*habergement* de La Moinerie semble être, à la fin du XVe et au XVIe siècles, la résidence du seigneur de Sables, le château du village étant détruit. Le logis, la grange-étable et le fournil ancien sont ceux décrits en 1741. Le logis, très remanié, pourrait remonter au début de l'Epoque Moderne (souche de cheminée en pierre). La grange-étable date vraisemblablement de la limite des XVe et XVIe siècle, les étables en prolongement sont construites dans un second temps. Elle témoigne, par le gros-œuvre en moellons, la hauteur et la pente du toit et les chambranles en pierre de taille chanfreinée de la porte de l'étable, du statut ancien de la ferme. L'ancien fournil peut dater de la première moitié du XVIIIe siècle, il était originellement couvert d'un toit à croupes ou en pavillon. La ferme semble remaniée entre 1741 et 1835 : construction du fournil en prolongement du logis, des étables (?) et des porcheries. Ces dernières sont remaniées ou reconstruites après 1835, de même que la grange-étable (porte de l'élévation postérieure et charpente).

Période(s) principale(s) : limite 15e siècle 16e siècle, Temps modernes, limite 18e siècle 19e siècle, 1er quart 19e siècle

Description

L'édifice consiste en une cour presque rectangulaire, fermée au nord par le logis de type long, remanié et désaffecté, avec fournil en prolongement à gauche et remise à droite, au sud par la grange-étable avec étables en prolongement à gauche, à l'ouest par les étables et à l'est par un fournil converti en remise, auquel sont accotées des porcheries et une petite étable en appentis. Le logis, en rez-de-chaussée sauf la partie droite en rez-de-chaussée surélevé sur étage de soubassement, est

en maçonnerie enduite. La grange-étable, les étables et les porcheries, en rez-de-chaussée, avec comble à surcroît pour les étables, sont en moellons sans chaînes en pierre de taille partiellement enduits. L'ancien fournil est en pans-de-bois hourdé de torchis recouvert d'un essentage de planches. Les chambranles des portes de la grange-étable sont en pierre de taille, avec chanfrein pour la porte de l'étable, la porte postérieure de la grange porte la date de 1883. Les chambranles des baies des autres bâtiments sont en bois ou en pierre de taille (étables), en briques avec linteau de bois (porcheries), ou sont remaniées en ciment. Le fournil est couvert d'un toit à longs pans et une croupe. Le puits est construit en moellons sans chaîne en pierre de taille et en essentage de planches et couvert d'un toit en bâtière.

Eléments descriptifs

Matériau(x) du gros-oeuvre, mise en oeuvre et revêtement : calcaire ; grès ; silex ; bois ; torchis ; enduit ; essentage de planches ; moellon sans chaîne en pierre de taille ; pan de bois

Matériau(x) de couverture : tuile plate

Étage(s) ou vaisseau(x) : étage de soubassement, rez-de-chaussée surélevé, en rez-de-chaussée, comble à surcroît

Type(s) de couverture : toit à longs pans ; appentis ; toit en bâtière ; croupe

Typologies et état de conservation

Typologies : ferme à cour régulière ; logis long

Statut, intérêt et protection

Statut de la propriété : propriété privée

Références documentaires

Documents d'archive

- Archives nationales ; R5 117. **Papiers des princes. Apanage de Provence. Aveux rendus pour la châtellenie de Sables.** 1499 et 1568.
- Archives départementales de la Sarthe ; B 8. **Minutes du greffe des experts de la Sénéchaussée. Visite de la terre de la Davière et dépendances.** 3 février 1741.
- Archives départementales de la Sarthe ; 18 J 159. **Domaine de la Davière à Courcemont : état des propriétés, des fermiers, montant des fermages.** 1765.
- Archives départementales de la Sarthe ; 3 P 267/4. **Etat de section de la commune de Sables.** 1837.
- Archives départementales de la Sarthe ; PC\267\2. **Plan cadastral de la commune de Sables. Section unique.** 1835.

Bibliographie

- BIGOT, Georges. **Racontez-moi Courcemont. Histoire, patrimoine et mémoires d'un petit village sarthois.** Courcemont, association Comice 2002 ; Beaufay, Impr. Brunet, 2008. 275 p. p. 217 à 248

Illustrations

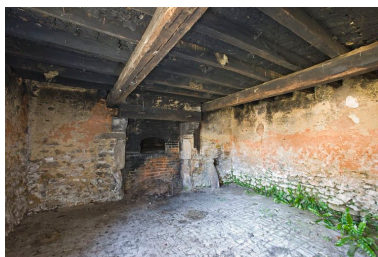


Plan de situation.
Dess. Julien Hardy
IVR52_20107200040NUCA



Elévations antérieure
du logis et du fournil.
Phot. Yves Guillotin
IVR52_20117200663NUCA

Vue aérienne depuis le nord-ouest.
Phot. Yves Guillotin
IVR52_20137201257NUCA



Vue intérieure du fournil.
Phot. Yves Guillotin
IVR52_20117200705NUCA

Vue aérienne depuis le sud-ouest.
Phot. Yves Guillotin
IVR52_20137201258NUCA



Vue générale des parties
agricoles depuis le nord-est.
Phot. Yves Guillotin
IVR52_20117200661NUCA



Elévation antérieure
de la grange-étable.
Phot. Yves Guillotin
IVR52_20127201243NUCA



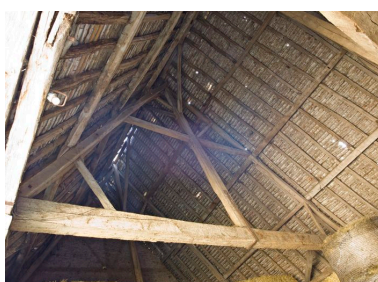
Détail de l'élévation antérieure de
la grange-étable : porte de l'étable.
Phot. Yves Guillotin
IVR52_20117200664NUCA



Vue intérieure de la grange-étable.
Phot. Yves Guillotin
IVR52_20117200666NUCA



Ferme de charpente
droite de la grange-étable.
Phot. Yves Guillotin
IVR52_20117200665NUCA



Ferme de charpente
gauche de la grange-étable.
Phot. Yves Guillotin
IVR52_20117200667NUCA



Fournil converti en remise.
Phot. Yves Guillotin
IVR52_20117200704NUCA



Elévation sud de la porcherie.
Phot. Yves Guillotin
IVR52_20117200703NUCA



Puits.
Phot. Yves Guillotin
IVR52_20117200702NUCA

Dossiers liés

Dossiers de synthèse :

Briosne-lès-Sables : présentation de la commune (IA72001510) Pays de la Loire, Sarthe, Briosne-lès-Sables

Oeuvre(s) contenue(s) :

Auteur(s) du dossier : Julien Hardy

Copyright(s) : (c) Région Pays de la Loire - Inventaire général ; (c) Pays du Perche sarthois



Plan de situation.

Référence du document reproduit :

- Fond : plan cadastral révisé en 1932, mis à jour pour 2010, feuille 000 C 01. (Source : direction générale des impôts - cadastre).

IVR52_20107200040NUDA

Auteur de l'illustration : Julien Hardy

Technique de relevé : reprise de fond ; Échelle : 1:1250e.

(c) Région Pays de la Loire - Inventaire général
communication libre, reproduction soumise à autorisation



Vue aérienne depuis le nord-ouest.

IVR52_20137201257NUCA

Auteur de l'illustration : Yves Guillotin

Date de prise de vue : 2013

(c) Région Pays de la Loire - Inventaire général
communication libre, reproduction soumise à autorisation



Vue aérienne depuis le sud-ouest.

IVR52_20137201258NUCA

Auteur de l'illustration : Yves Guillotin

Date de prise de vue : 2013

(c) Région Pays de la Loire - Inventaire général
communication libre, reproduction soumise à autorisation



Elévations antérieure du logis et du fournil.

IVR52_20117200663NUCA

Auteur de l'illustration : Yves Guillotin

(c) Région Pays de la Loire - Inventaire général
communication libre, reproduction soumise à autorisation



Vue intérieure du fournil.

IVR52_20117200705NUCA

Auteur de l'illustration : Yves Guillotin

(c) Région Pays de la Loire - Inventaire général
communication libre, reproduction soumise à autorisation



Vue générale des parties agricoles depuis le nord-est.

IVR52_20117200661NUCA

Auteur de l'illustration : Yves Guillotin

(c) Région Pays de la Loire - Inventaire général
communication libre, reproduction soumise à autorisation



Élévation antérieure de la grange-étable.

IVR52_20127201243NUCA

Auteur de l'illustration : Yves Guillotin

(c) Région Pays de la Loire - Inventaire général
communication libre, reproduction soumise à autorisation

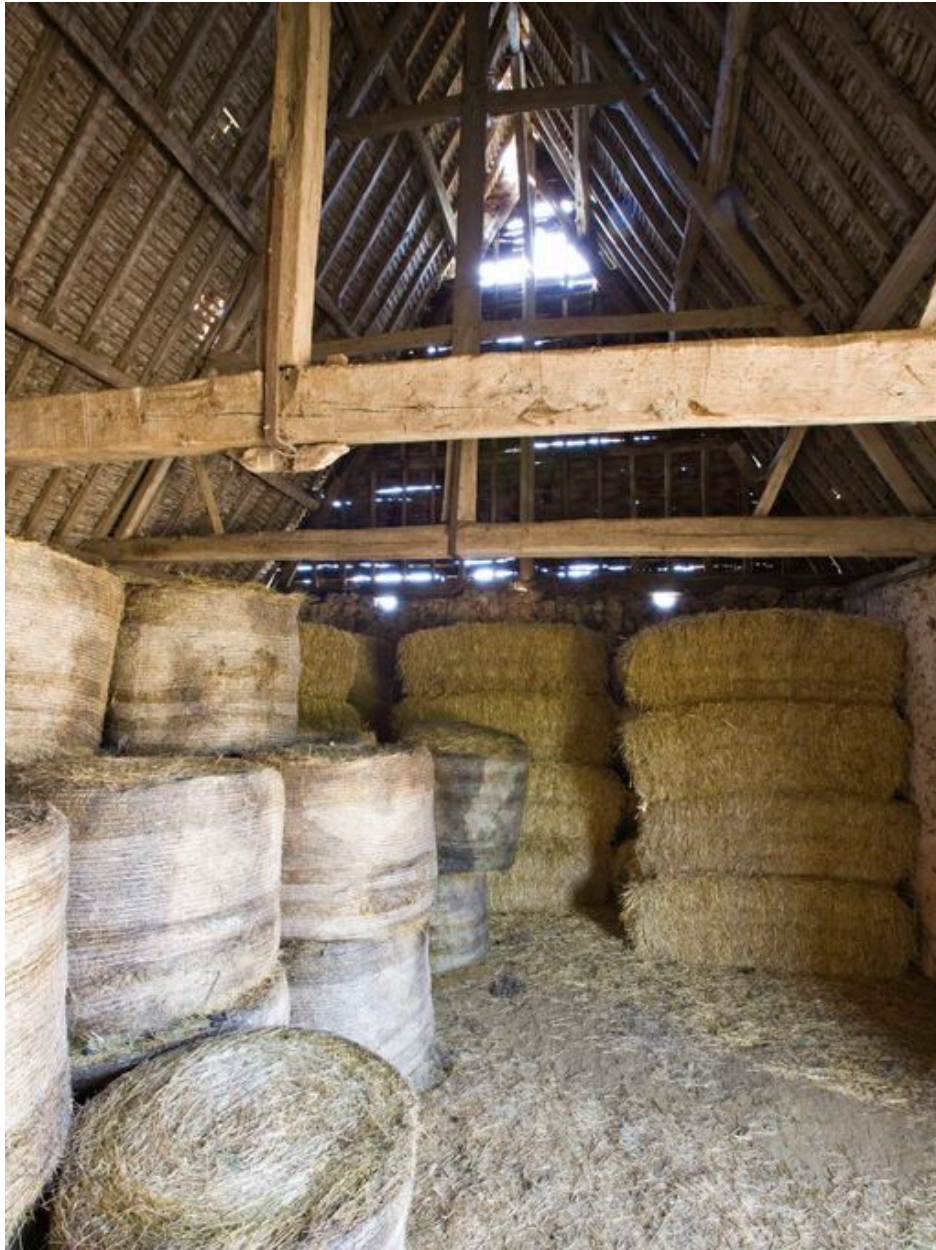


Détail de l'élévation antérieure de la grange-étable : porte de l'étable.

IVR52_20117200664NUCA

Auteur de l'illustration : Yves Guillotin

(c) Région Pays de la Loire - Inventaire général
communication libre, reproduction soumise à autorisation



Vue intérieure de la grange-étable.

IVR52_20117200666NUCA

Auteur de l'illustration : Yves Guillotin

(c) Région Pays de la Loire - Inventaire général
communication libre, reproduction soumise à autorisation



Ferme de charpente droite de la grange-étable.

IVR52_20117200665NUCA

Auteur de l'illustration : Yves Guillotin

(c) Région Pays de la Loire - Inventaire général
communication libre, reproduction soumise à autorisation



Ferme de charpente gauche de la grange-étable.

IVR52_20117200667NUCA

Auteur de l'illustration : Yves Guillotin

(c) Région Pays de la Loire - Inventaire général
communication libre, reproduction soumise à autorisation



Fournil converti en remise.

IVR52_20117200704NUCA

Auteur de l'illustration : Yves Guillotin

(c) Région Pays de la Loire - Inventaire général
communication libre, reproduction soumise à autorisation



Elévation sud de la porcherie.

IVR52_20117200703NUCA

Auteur de l'illustration : Yves Guillotin

(c) Région Pays de la Loire - Inventaire général
communication libre, reproduction soumise à autorisation



Puits.

IVR52_20117200702NUCA

Auteur de l'illustration : Yves Guillotin

(c) Région Pays de la Loire - Inventaire général
communication libre, reproduction soumise à autorisation