

Pays de la Loire, Vendée
Luçon
rue de l' Hôtel-de-Ville

Hôtel Dumaine, puis hôtel de ville, rue de l' Hôtel-de-Ville

Références du dossier

Numéro de dossier : IA85001729
Date de l'enquête initiale : 2006
Date(s) de rédaction : 2007
Cadre de l'étude : inventaire topographique Commune de Luçon
Degré d'étude : étudié

Désignation

Dénomination : hôtel, hôtel de ville
Appellation : Dumaine
Parties constituantes non étudiées : communs, pigeonnier

Compléments de localisation

Milieu d'implantation : en ville
Références cadastrales : 1816, N, 80, 85-87 ; 1845, G, 1029, 1030, 1032 ; 2005, AO, 518, 552, 776

Historique

L'hôtel de ville de Luçon se compose de deux parties distinctes : d'une part la maison léguée à la Ville par le médecin Pierre-Hyacinthe Dumaine en 1872 pour être aménagée en hôtel de ville, d'autre part le bâtiment édifié plus à l'ouest en 1974. Le legs de 1872 comprenait également un jardin destiné à devenir public ; en raison de l'intérêt qu'il présente, il sera étudié séparément. Les plus anciens documents que nous connaissions sur la maison Dumaine - portant alors le nom de maison de la Paumerie - datent de 1780 et 1789 ; le premier concerne la vente de la demeure par Pierre Daniel Rorthais de Monbail à Paul Henri François Gazeau de Bessay, le second la vente de la propriété par les époux de la Boutetière, héritiers du comte de Bessay, à Marie-Thérèse Baranger pour elle-même et son époux, Jean Bernard Dumaine. Dans les deux actes, la Paumerie comprend la maison principale (le futur hôtel de ville), une petite maison rue du Président-de-Gaulle (reconstruite en 1850, puis utilisée comme annexe de l'hôtel-de-ville jusqu'à sa destruction en 1974) et un vaste jardin (le futur jardin Dumaine), tous trois décrits dans les mêmes termes dans les deux actes, si ce n'est que le second fait mention d'une orangerie récemment édifiée dans le jardin. En 1833, Pierre-Hyacinthe Dumaine intente un procès à sa mère, Marie-Thérèse Baranger, au sujet de l'héritage de son père, Jean Bernard Dumaine, décédé en 1825 ; il le gagne et, après le décès de sa mère en 1837 - dont il hérite - devient l'unique propriétaire de la Paumerie. Très attaché à Luçon, Pierre-Hyacinthe lègue tous ses biens à la Ville, mais à certaines conditions qui auront des répercussions capitales sur l'urbanisme local - notamment l'aménagement de sa maison en hôtel de ville après destruction de l'ancienne, située au nord de l'actuelle place Leclerc, et l'ouverture de son vaste jardin au public. Peu après son décès, survenu le 25 février 1872, la Ville prend possession de la maison Dumaine et confie à l'architecte municipal, Léon Ballereau, les travaux d'aménagement en hôtel de ville. L'analyse architecturale de la demeure mène à s'interroger sur les campagnes de travaux successives, parfois difficiles à déterminer avec précision : tout d'abord la construction de la maison de la Paumerie, ensuite les éventuels travaux entrepris par Mme Dumaine après l'achat de 1789 et ceux réalisés par Pierre-Hyacinthe, enfin les travaux exécutés par la Ville suite au legs de 1872. Nous ignorons la date de construction de la maison de la Paumerie. Le bâtiment actuel (en faisant abstraction des aménagements du XIXe siècle) a l'apparence d'une demeure de la fin du XVIIIe siècle ; cependant, cet état semble plus résulter de remaniements successifs que d'une reconstruction complète. Sur le plan de Luçon en 1704 et le plan cadastral de 1816, la demeure a la même configuration, mais grâce aux actes notariés, nous savons qu'une campagne de travaux a eu lieu entre 1780 et 1789 ; en effet, la Paumerie est dite en très mauvais état dans l'acte de 1780, alors que celui de 1789 mentionne des constructions et améliorations faites par les familles de Bessay et de la Boutetière. Quant aux travaux entrepris par les Dumaine, nous possédons un ensemble de reçus, en premier

lieu ceux concernant des travaux exécutés pour Mme Dumaine au cours du premier quart du XIXe siècle. Il s'agit de réfection de toiture en 1800, d'aménagements intérieurs secondaires, le plus intéressant étant la rampe de l'escalier faite par un certain Mauny en 1806-1807 - ce qui laisse supposer des aménagements, non des travaux importants, et conforterait la thèse de travaux conséquents entre 1780 et 1789. Pour la période comprise entre 1831 et 1836, de nombreux reçus concernent des travaux de maçonnerie et de couverture en tuiles exécutés pour Mme Dumaine (alors très âgée) et pour Pierre-Hyacinthe. Il s'agit en général de travaux d'entretien concernant l'ensemble des maisons et des métairies possédées par les Dumaine à Luçon et dans les environs, ce qui ne permet guère d'évaluer l'ampleur des travaux entrepris précisément à la Paumerie. Toutefois, la comparaison des plans cadastraux de 1816 et 1845 montre que c'est entre ces deux dates que furent édifiés le pigeonnier - qui existe toujours - et des communs supplémentaires, à l'ouest du long bâtiment acquis par les Dumaine en 1805 - ce dernier dépendant auparavant de la maison de Charité et abritant actuellement l'école de musique. Enfin, des travaux de décoration intérieure peuvent être datés stylistiquement des années 1830 et attribués à Pierre-Hyacinthe, en particulier des lambris ornés de stucs, dans l'actuel cabinet du maire ; peut-être s'agit-il des lambris de hauteur exécutés par le menuisier Godillon en 1836. Les travaux exécutés par la Ville après le legs de 1872 sont connus grâce aux archives communales, aux archives du Service des Espaces verts et aux délibérations du Conseil municipal. Deux projets sont présentés par l'architecte municipal Léon Ballereau, le premier en 1872, le second en 1873. Le projet daté du 12 mai 1872 était assez ambitieux ; non seulement il comportait l'aménagement de la maison Dumaine en hôtel de ville, mais il envisageait la destruction des bâtiments situés entre la maison Dumaine et les maisons rue du Président-de-Gaulle et leur reconstruction avec une façade soignée rue de l'Hôtel-de-ville. Le projet réalisé, daté du 10 mars 1873 et adopté par le Conseil municipal le jour même, est plus modeste. Il ne comportait pas de nouvelles constructions, mais annexait les maisons rue du Président-de-Gaulle. Les travaux, confiés au maçon luçonnais Joseph Moreau, étaient achevés en août 1873. Par la suite, des travaux secondaires seront régulièrement entrepris, jusqu'à la construction d'une annexe à l'ouest du bâtiment ancien en 1974 et la destruction de la maison rue du Président-de-Gaulle pour en dégager les abords. Précisons enfin la nature du bâtiment en retrait de la rue de l'Hôtel-de-ville, correspondant à la parcelle AO 499. Il s'agit du bâtiment comprenant une salle de réunion et de spectacle, le bureau de police et le prétoire de justice de paix, construit a novo par l'architecte municipal Léon Ballereau en 1873-1874, modifié par les architectes municipaux Smolski et Bordelais, agrandi et transformé en seule salle de spectacle par l'architecte Marcel Manceau de 1951 à 1954.

Période(s) principale(s) : 4e quart 18e siècle

Période(s) secondaire(s) : 19e siècle, 20e siècle

Description

Éléments descriptifs

Matériau(x) du gros-oeuvre, mise en oeuvre et revêtement : calcaire ; enduit ; pierre de taille ; moellon

Matériau(x) de couverture : tuile creuse

Étage(s) ou vaisseau(x) : sous-sol, 1 étage carré

Élévations extérieures : élévation à travées

Type(s) de couverture : toit à longs pans ; croupe

Escaliers : escalier dans-oeuvre : escalier tournant à retours sans jour, en maçonnerie

Typologies et état de conservation

État de conservation : remanié, restauré

Décor

Techniques : sculpture, ferronnerie

Représentations : armoiries

Précision sur les représentations :

Les armes de la Ville sont sculptées sur la façade sud.

Statut, intérêt et protection

Intérêt de l'oeuvre : à signaler

Statut de la propriété : propriété de la commune

Références documentaires

Documents d'archive

- Archives départementales de la Vendée ; 3 E 49/36 (étude Royer). Vente de la maison de la Paumerie par Pierre Daniel Rorthais de Monbail à Paul Henri François Gazeau de Bessay, le 7 avril 1780. La vente comprend la maison proprement dite (chambres basses et hautes, cour et avant-cour closes, grenier à foin, grenier à blé, cuisine, cave, cellier), la petite maison au sud (chambres basses et greniers dessus), ainsi qu'un pré renfermé de murs, avec luzerne, bois et jardin au bout. Les bâtiments sont dits en très mauvais état et ont besoin de réparations.
- Archives départementales de la Vendée ; 3 E 49/117 (étude Clément). Acte de vente de la maison vulgairement appelée de la Paumerie, rue des Capucins, par Jean-François Prévost de la Boutetière et Adélaïde de la Fare, à Marie-Thérèse Céleste Baranger, pour elle-même et son époux, Jean Bernard Dumaine, le 8 août 1789. La maison appartenait auparavant à Paul Henri François Gazeau de Bessay, oncle de la dame de la Boutetière. La vente comprend la maison proprement dite (chambres basses et hautes, cour, avant-cour, écurie, greniers à foin et à blé, cuisine, cave, cellier), la petite maison au sud (chambre basse, boutiques et greniers), ainsi qu'un pré renfermé de murs, un petit bois au bout avec un jardin dans lequel on a construit une orangerie avec grenier. Il est précisé que le seigneur de Bessay et les époux de la Boutetière ont fait des constructions et améliorations à la demeure.
- Archives départementales de la Vendée ; 34 J 9 (fonds Dumaine). Reçus pour des travaux exécutés pour Mme Dumaine de 1800 à 1824, dans sa maison et dans ses autres propriétés, notamment :
 - 1800-1801 : fourniture et pose de deux dalles en plomb par Junin jeune pour la couverture de la maison, au prix de 10 écus la livre.
 - 1806-1807 : deux reçus signés de Mauny, l'un pour 150 livres donnés par Mme Dumaine, à valoir sur la rampe qu'il doit faire en sa maison, l'autre pour le solde de la dette concernant la rampe.
 - 1824 : mémoire des ouvrages faits pour Mme Dumaine par le tapissier Marie (pose des rideaux du salon, raccommodage de la tapisserie du salon, réparation des lambris de la salle à manger etc.).
- Archives départementales de la Vendée ; 34 J 9 (fonds Dumaine). Acte du 11 germinal an XIII (1er avril 1805) concernant l'achat par les époux Dumaine d'une maison dépendant de la maison de la Charité (il s'agit de l'actuelle parcelle AO 552, sauf la partie est).
- Archives départementales de la Vendée ; 34 J 11 (fonds Dumaine). Documents concernant le procès fait par Pierre-Hyacinthe Dumaine et son frère à leur mère en 1833 ; documents concernant la succession de sa mère, décédée le 24 décembre 1837.
- Archives départementales de la Vendée ; 34 J 12 (fonds Dumaine).
 - Documents concernant le procès fait par Pierre-Hyacinthe Dumaine et son frère à leur mère en 1833 (inventaire des biens à La Rochelle et à Luçon, les premiers étant attribués à son frère, les seconds lui étant attribués).
 - Reçu de 414 francs concernant des travaux de maçonnerie et de couvertures en tuiles exécutés en 1831 pour Mme Dumaine par Victor, maçon ; ces travaux concernent l'ensemble des propriétés des Dumaine.
 - Nombreux reçus concernant des travaux exécutés pour Pierre-Hyacinthe de 1831 à 1836 pour l'ensemble des propriétés Dumaine (maisons à Luçon, métairie du Sourdy à Luçon, métairie de Chasnais etc). En 1836, en particulier, on note des travaux s'élevant à 516 francs, faits par le menuisier Godillon (lambris de hauteur etc).
- Archives départementales de la Vendée ; 3 P 1413. Matrices du cadastre de 1845, en particulier le Registre présentant les augmentations et diminutions survenues dans la contenance et les revenus portés sur les matrices cadastrales.
 - En 1850 pour la parcelle G 1032 : mention de nouvelle construction de maison pour Pierre-Hyacinthe Dumaine, l'impôt foncier étant de 200 francs ; il s'agit de la maison à l'angle des rues du Président-de-Gaulle et de l'Hôtel-de-ville, actuellement détruite pour dégager les accès de l'ancien et du nouvel hôtel-de-ville.

- Archives départementales de la Vendée ; 1 O 398. Documents concernant le legs Dumaine à la Ville de Luçon (1871-1875). Cette liasse contient, notamment, la copie conforme du testament de Pierre Hyacinthe Dumaine, daté du 22 août 1871, et le procès-verbal d'expertise des propriétés léguées par lui à la Ville, le 4 avril 1872.
- Ville de Luçon, Archives du Service des Espaces verts ; Boîte 4:
 - Baux à loyer passés de 1865 à 1874 pour les maisons à l'angle des rues de l'Hôtel-de-ville et du Président-de-Gaulle.
 - Inventaire du mobilier de la maison Dumaine, le 16 avril 1872.
 - Procès-verbal d'évaluation des immeubles légués par Dumaine, fait par Léon Ballereau, le 1er mai 1872.
 - Projet d'installation de l'hôtel de ville dans la maison Dumaine par l'architecte municipal Léon Ballereau, le 12 mai 1872. Il est à noter que le plan et les élévations de ce projet se trouvaient autrefois dans la boîte 3.
 - Documents concernant le projet d'aménagement de la maison Dumaine en hôtel de ville par Léon Ballereau, en 1873. Le dossier comprend en particulier : la lettre de Léon Ballereau au maire, le 25 février 1873, expliquant son projet ; le projet daté du 10 mars 1873 (exposé, devis descriptif et estimatif s'élevant à 6985 francs, série de prix, sous-détails) ; le procès-verbal d'adjudication des travaux au maçon Joseph Moreau, le 31 mars 1873 ; le décompte des travaux le 11 août 1873.
- Archives départementales de la Vendée ; E dépôt 128. Série 1 D. Délibérations du Conseil municipal, en particulier lors des séances des 10 mars et 19 mai 1872, 28 février, 3, 10 et 27 mars 1873, 21 février 1874.
- Archives départementales de la Vendée ; E dépôt 128. 1 M 1. Dossiers sur le revêtement en bois du grand escalier et les lambris du vestibule en 1896, l'agrandissement de la salle des Mariages en 1908, son réaménagement vers 1927.
Notons que cette liasse contient des documents sur les précédents hôtels de ville (la Psalette et la maison Tousvents), ainsi que sur la construction de la salle de spectacle-justice de paix en 1873-1874 par Léon Ballereau et son agrandissement par Emile Bordelais à la fin du XIXe siècle.
- Archives départementales de la Vendée ; E dépôt 128. 1 M 2. Dossier sur la réfection de la salle du Conseil en 1941, suite aux dégâts survenus lors d'un incendie : cheminée en marbre de style Louis XV, trumeau de cheminée de style Empire par Calac, staffeur à Nantes.
- Archives départementales de la Vendée ; E dépôt 128. 1 M 4. Dossier sur l'agrandissement et la transformation de la salle de spectacle-justice de paix en seule salle de spectacle par l'architecte Marcel Manceau, de 1951 à 1954.

Documents figurés

- Plan de la mairie par E. Gobaut le 25 avril 1923, dressé lors de travaux (le nord est à droite). La maison Dumaine est à droite de la cour, l'annexe (aujourd'hui détruite) à gauche. (Archives départementales de la Vendée ; (Fi) E dépôt 128, 1 M 1:19).
- Dessin, 1925. Façade rue du Président-de-Gaulle, de la maison, aujourd'hui détruite, servant d'annexe à l'hôtel de ville, par Marcel Manceau en 1925. (Archives départementales de la Vendée ; 1 OO:955-4).
- Dessin, 1925. Façade sur cour de la maison, aujourd'hui détruite, servant d'annexe à l'hôtel de ville, par Marcel Manceau en 1925. (Archives départementales de la Vendée ; 1 OO:955-5).
- Plan, vers 1930. Plans au 1:100e des bâtiments dépendant de l'hôtel de ville et du jardin Dumaine, par le cabinet Roux, vers 1930. Les deux plans de l'hôtel de ville proprement dit et de ses communs sont en haut à droite. (Archives départementales de la Vendée ; E dépôt 128, 1 M 26).
- Plan au 1:100e du premier étage de l'hôtel de ville et coupes de plusieurs bâtiments en dépendant, par le cabinet Roux vers 1930. (Archives départementales de la Vendée ; (Fi) E dépôt 128, 1 M 26:2).

- Plan du bâtiment abritant la justice de paix et la salle des fêtes, dressé en 1896 par Emile Bordelais, lors de travaux. (Archives départementales de la Vendée ; (Fi) E dépôt 128, 1 M 1:14).

Bibliographie

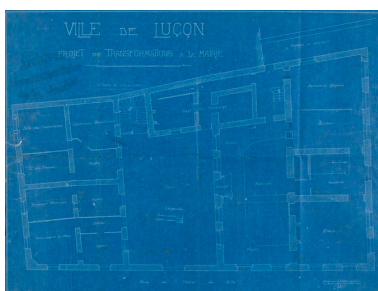
- MOREAU, Grégoire. **Propriété immobilière à Luçon (1770-1830)**. Mémoire de maîtrise d'Histoire : I.C.E.S., La Roche-sur-Yon : 2000
p. 131, 142

Illustrations



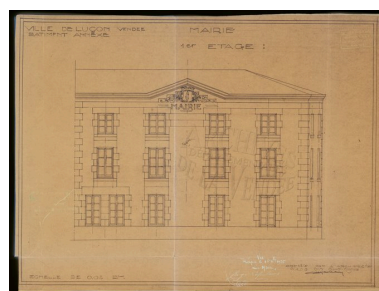
L'hôtel de ville sur le plan cadastral actuel. En A la maison Dumaine, en B les anciens communs, en C l'hôtel de ville.

Dess. Virginie Desvigne
IVR52_20118500911NUDA



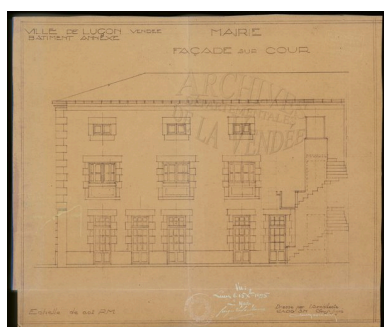
Plan de la mairie par E. Gobaut en 1923, dressé lors de travaux (le nord est à droite). La maison Dumaine est à droite de la cour, l'annexe (aujourd'hui détruite) à gauche.

Autr. E. Gobaut, Phot.
Patrice (reproduction) Giraud
IVR52_20118500379NUCA



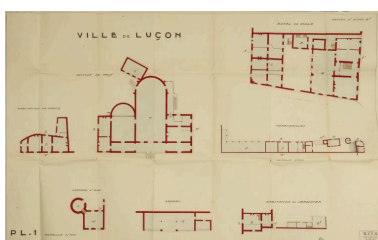
Façade rue du Président-de-Gaulle, de la maison, aujourd'hui détruite, servant d'annexe à l'hôtel de ville, par Marcel Manceau en 1925.

Autr. Marcel Manceau
IVR52_20098500004NUCA



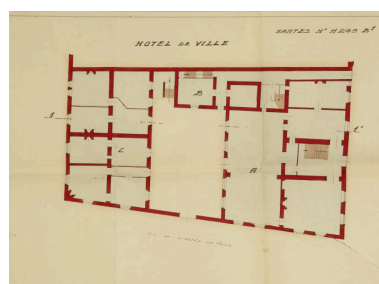
Façade sur cour de la maison, aujourd'hui détruite, servant d'annexe à l'hôtel de ville, par Marcel Manceau en 1925.

Autr. Marcel Manceau
IVR52_20098500005NUCA



Plans au 1:100e des bâtiments dépendant de l'hôtel de ville et du jardin Dumaine, par le cabinet Roux, vers 1930. Les deux plans de l'hôtel de ville proprement dit et de ses communs sont en haut à droite.

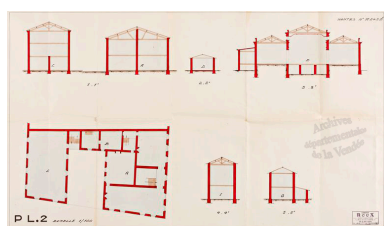
Autr. Roux, Phot. Patrice (reproduction) Giraud
IVR52_20068500151NUCA



Plan du rez-de-chaussée de l'hôtel de ville par le cabinet Roux, vers 1930 (détail de la figure précédente).

Sur la photo, le plan est orienté : la maison Dumaine est en haut, l'annexe (aujourd'hui détruite) en bas.

Autr. Roux, Phot. Patrice (reproduction) Giraud
IVR52_20068500153NUCA



Plan au 1:100e du premier étage de l'hôtel de ville et coupes de plusieurs bâtiments en dépendant, par le cabinet Roux vers 1930.



Vue prise de la rue de l'Hôtel-de-ville montrant la maison Dumaine et l'entrée principale de jardin Dumaine.
Phot. Patrice Giraud



Façade principale de la maison Dumaine, donnant au nord, sur le jardin.
Phot. Patrice Giraud

Autr. Roux, Phot. Patrice
(reproduction) Giraud
IVR52_20118500392NUCA



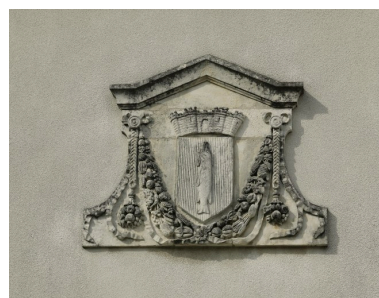
Façade latérale de la maison
Dumaine, rue de l'hôtel-de-ville.
Phot. Patrice Giraud
IVR52_20088501068NUCA

IVR52_20088501100NUCA



Vue prise du sud montrant la
façade arrière de la maison
Dumaine et, à gauche, la partie
moderne de l'hôtel de ville.
Phot. Patrice Giraud
IVR52_20078500017NUCA

IVR52_20078500548NUCA



Armes de la ville de Luçon, sur la
façade sud de la maison Dumaine.
Phot. Patrice Giraud
IVR52_20078500162NUCA



Partie moderne de l'hôtel de ville.
Phot. Patrice Giraud
IVR52_20108500448NUCA



Première volée de l'escalier.
Phot. Patrice Giraud
IVR52_20078500432NUCA



Vue du palier du premier étage.
Phot. Patrice Giraud
IVR52_20078500496NUCA



Vue du cabinet du
maire, prise du nord.
Phot. Patrice Giraud
IVR52_20078500430NUCA



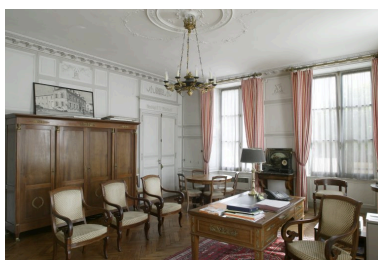
Vue du cabinet du
maire, prise du nord.
Phot. Patrice Giraud
IVR52_20078500497NUCA



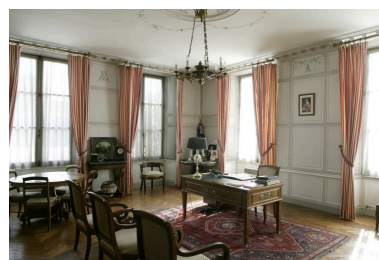
Vue du cabinet du maire,
montrant la cheminée,
Phot. Patrice Giraud
IVR52_20068500249NUCA



Vue du cabinet du
maire, prise du nord.
Phot. Patrice Giraud
IVR52_20078500429NUCA



Vue du cabinet du
maire, prise du sud.
Phot. Patrice Giraud
IVR52_20078500428NUCA



Vue du cabinet du
maire, prise de l'ouest.
Phot. Patrice Giraud
IVR52_20078500431NUCA



Vue du cabinet du
maire, prise de l'ouest.
Phot. Patrice Giraud
IVR52_20078500498NUCA



Lustre du cabinet du maire.
Phot. Patrice Giraud
IVR52_20068500261NUCA



Cabinet du maire, détail du plafond.
Phot. Patrice Giraud
IVR52_20068500248NUCA



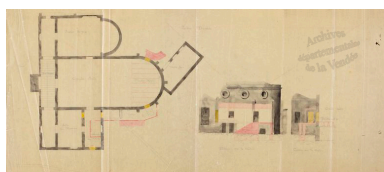
Vue de la salle du Conseil
municipal, au premier étage
de la maison Dumaine.
Phot. Patrice Giraud
IVR52_20078500494NUCA



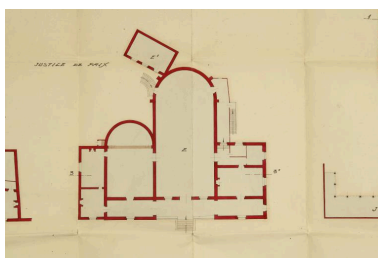
Vue de la salle du Conseil municipal.
Phot. Patrice Giraud
IVR52_20078500495NUCA



Ancien pigeonnier de la maison
Dumaine, au nord-ouest de la maison.
Phot. Patrice Giraud
IVR52_20088501074NUCA



Plan du bâtiment abritant la justice de paix et la salle des fêtes, dressé en 1896 par Emile Bordelais, lors de travaux.
Autr. Emile II Bordelais, Phot. Patrice (reproduction) Giraud
IVR52_20118500378NUCA



Plan du bâtiment abritant la justice de paix et la salle des fêtes par le cabinet Roux, vers 1930.
Autr. Roux, Phot. Patrice (reproduction) Giraud
IVR52_20068500152NUCA



Salle des fêtes construite par Marcel Manceau vers 1950 (anciennes justice de paix et salle des fêtes). Cf. IM 4.
Phot. Patrice Giraud
IVR52_20078500051NUCA

Dossiers liés

Oeuvre(s) partie(s) constituante(s) étudiée(s) : Jardin public, dit jardin Dumaine, rue de l'Hôtel-de-Ville (IA85001778)
Pays de la Loire, Vendée, Luçon, rue de l' Hôtel-de-Ville

Dossiers de synthèse :

Etude de la demeure luçonnaise (IA85001725) Pays de la Loire, Vendée, Luçon

Oeuvre(s) contenue(s) :

Armoire-bibliothèque (IM85000307) Pays de la Loire, Vendée, Luçon, rue de l' Hôtel-de-Ville

Baromètre-thermomètre (IM85000595) Pays de la Loire, Vendée, Luçon, rue de l' Hôtel-de-Ville

Bureau (IM85000308) Pays de la Loire, Vendée, Luçon, rue de l' Hôtel-de-Ville

Cache-pot et porte-cache-pot : Flamant rose et papillons, Hôtel de Ville (IM85000303) Pays de la Loire, Vendée, Luçon, rue de l' Hôtel-de-Ville

Ensemble de bas-reliefs (IM85000302) Pays de la Loire, Vendée, Luçon, rue de l' Hôtel-de-Ville

Paire de fauteuils de mariés de style néo-Renaissance (IM85000306) Pays de la Loire, Vendée, Luçon, rue de l' Hôtel-de-Ville

Paire de luminaires d'applique (IM85000309) Pays de la Loire, Vendée, Luçon, rue de l' Hôtel-de-Ville

Paire de porte-luminaires : Gondoliers (IM85000305) Pays de la Loire, Vendée, Luçon, rue de l' Hôtel-de-Ville

Photographies et leurs cadres : Portraits de Pierre-Hyacinthe Dumaine et de Julien David (IM85000310) Pays de la Loire, Vendée, Luçon, rue de l' Hôtel-de-Ville

Porte-parapluies, porte-chapeaux : Ourse et ourson (IM85000304) Pays de la Loire, Vendée, Luçon, rue de l' Hôtel-de-Ville

Statue du cardinal de Richelieu (IM85000301) Pays de la Loire, Vendée, Luçon, rue de l' Hôtel-de-Ville

Tableau et son cadre (IM85000311) Pays de la Loire, Vendée, Luçon, rue de l' Hôtel-de-Ville

Trumeau de cheminée : Paysage avec villageois devant un château (IM85000312) Pays de la Loire, Vendée, Luçon, rue de l' Hôtel-de-Ville

Oeuvre(s) en rapport :

Luçon, présentation du territoire communal (IA85001723) Pays de la Loire, Vendée, Luçon

Monument à Pierre-Yacinthe Dumaine, rue de l'Hôtel-de-Ville (IA85001762) Pays de la Loire, Vendée, Luçon, rue de l' Hôtel-de-Ville

Auteur(s) du dossier : Marie-Thérèse Réau

Copyright(s) : (c) Région Pays de la Loire - Inventaire général



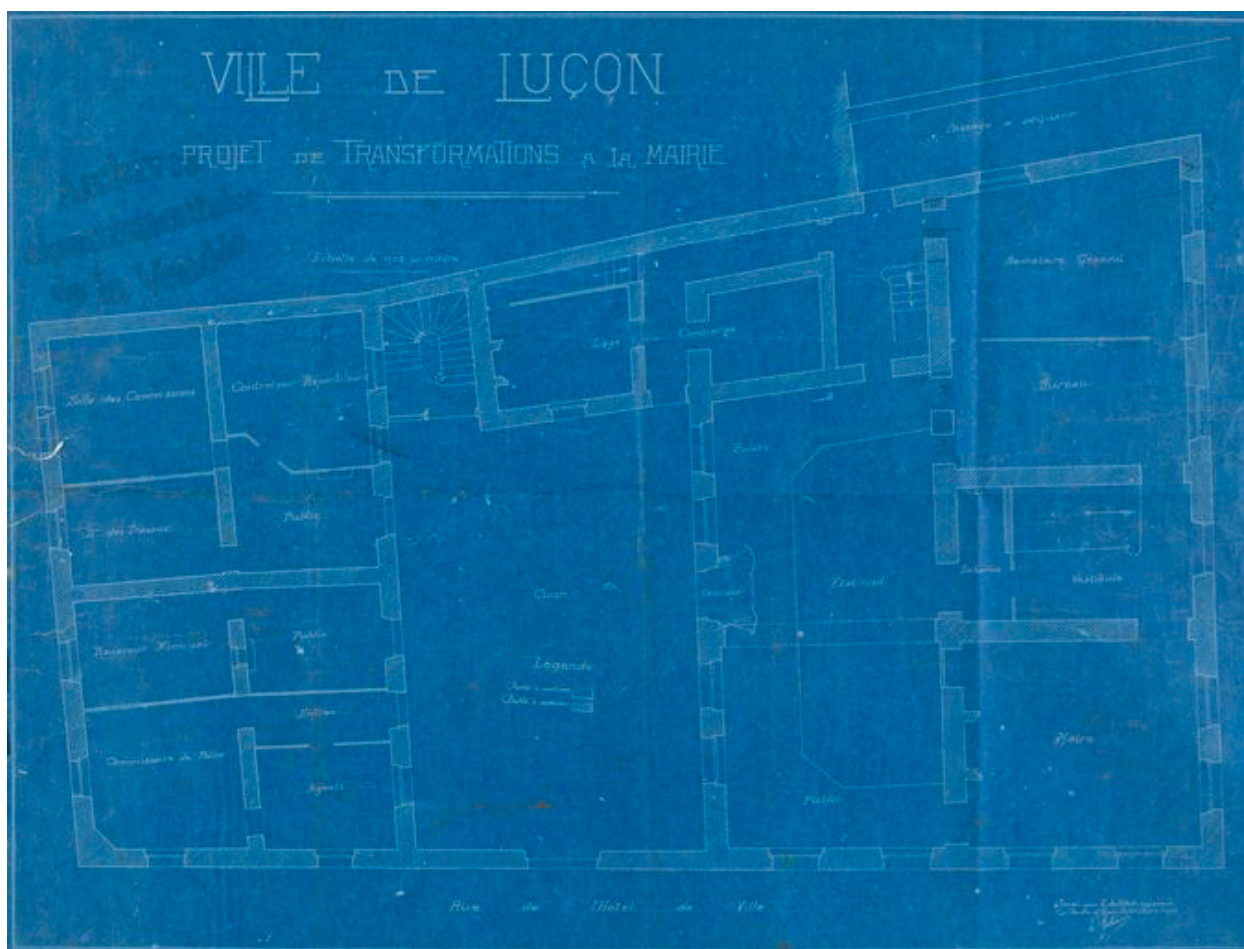
L'hôtel de ville sur le plan cadastral actuel. En A la maison Dumaine, en B les anciens communs, en C l'hôtel de 1974.

IVR52_20118500911NUDA

Auteur de l'illustration : Virginie Desvigne

Technique de relevé : reprise de fond ;

(c) Région Pays de la Loire - Inventaire général
communication libre, reproduction interdite



Plan de la mairie par E. Gobaut en 1923, dressé lors de travaux (le nord est à droite). La maison Dumaine est à droite de la cour, l'annexe (aujourd'hui détruite) à gauche.

Référence du document reproduit :

- Plan de la mairie par E. Gobaut le 25 avril 1923, dressé lors de travaux (le nord est à droite). La maison Dumaine est à droite de la cour, l'annexe (aujourd'hui détruite) à gauche. (Archives départementales de la Vendée ; (Fi) E dépôt 128, 1 M 1:19).

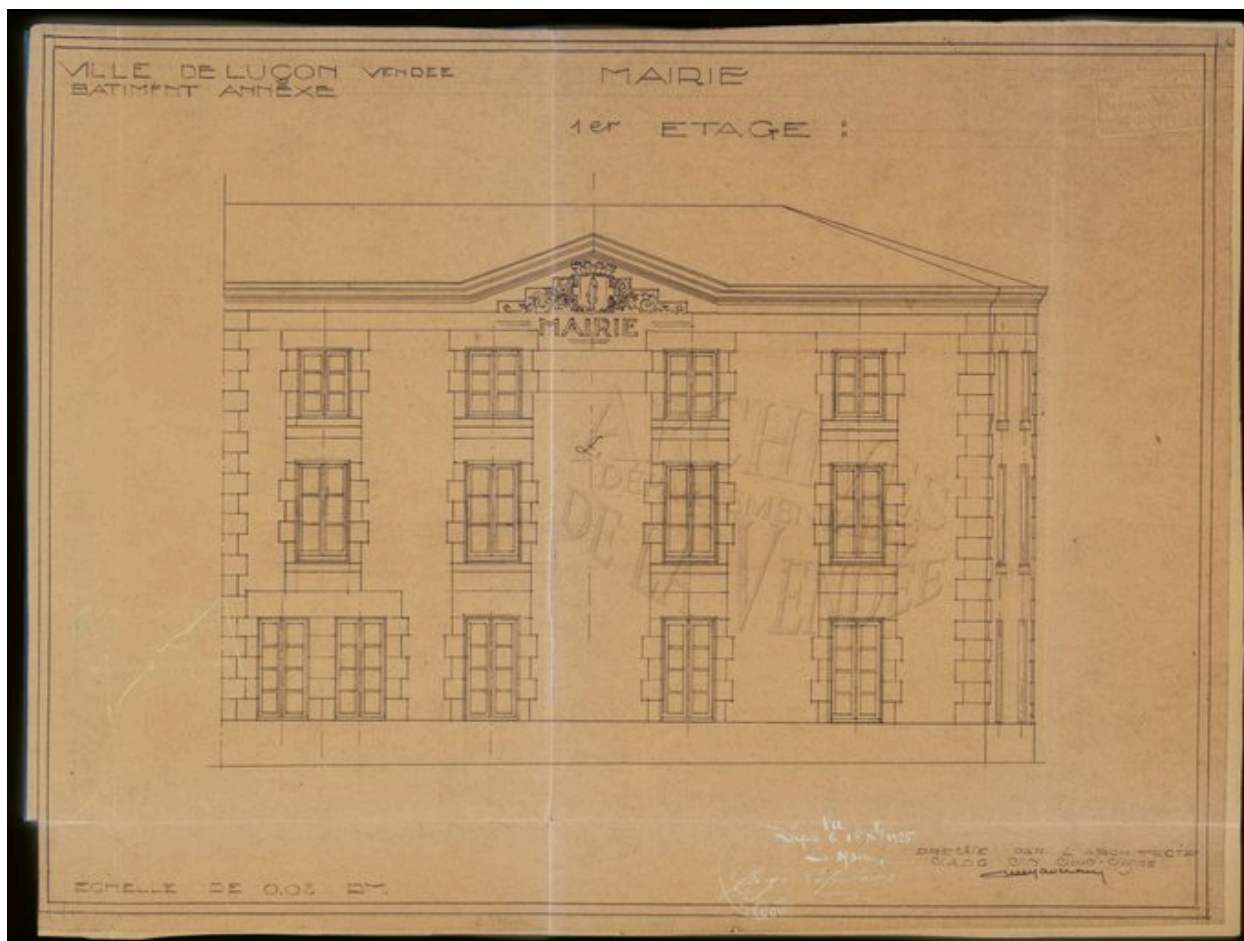
IVR52_20118500379NUCA

Auteur de l'illustration : Patrice (reproduction) Giraud

Auteur du document reproduit : E. Gobaut

Échelle : 1:50e.

(c) Région Pays de la Loire - Inventaire général ; (c) Archives départementales de la Vendée
communication libre, reproduction interdite



Façade rue du Président-de-Gaulle, de la maison, aujourd'hui détruite, servant d'annexe à l'hôtel de ville, par Marcel Manceau en 1925.

Référence du document reproduit :

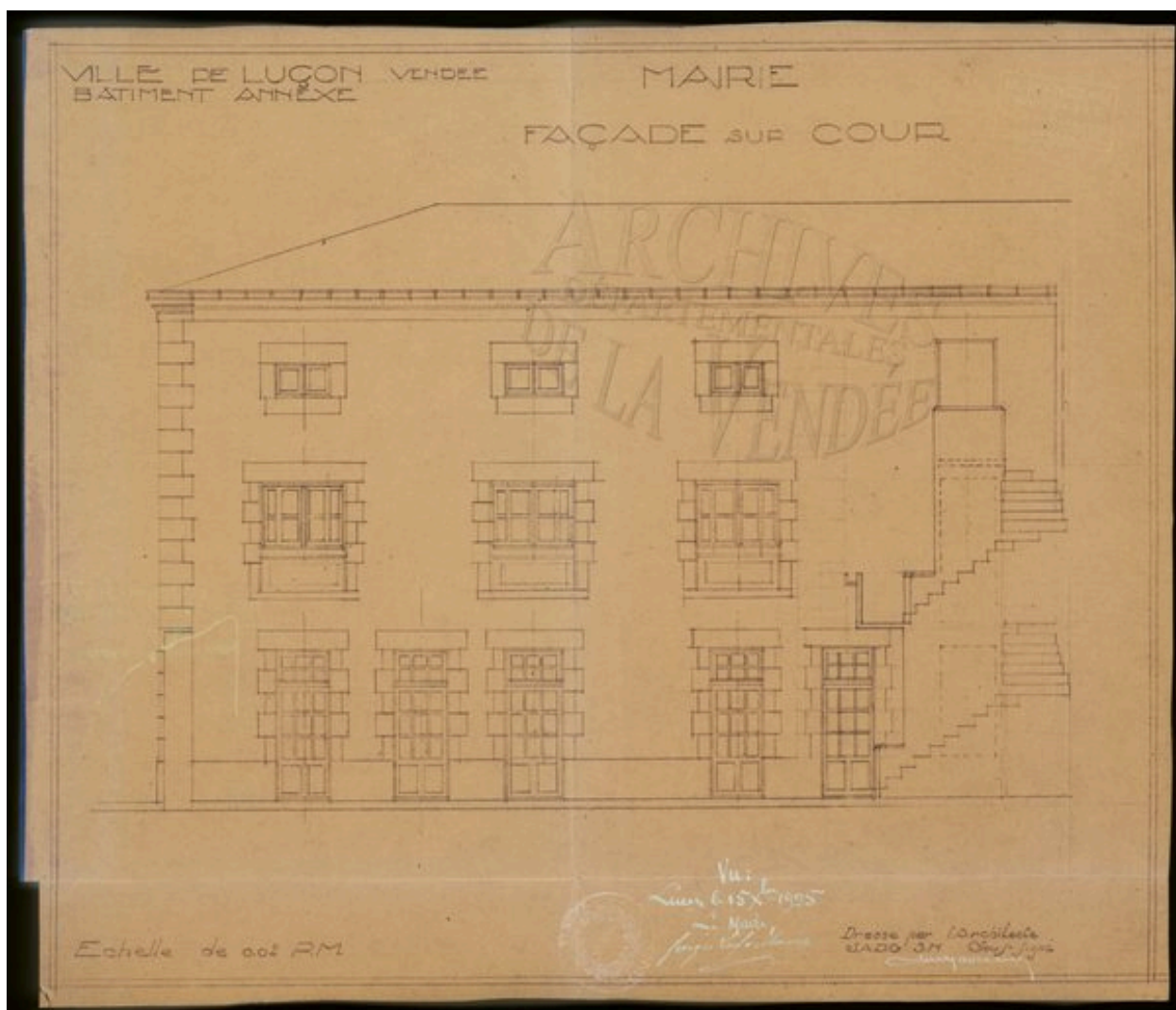
- Dessin, 1925. Façade rue du Président-de-Gaulle, de la maison, aujourd'hui détruite, servant d'annexe à l'hôtel de ville, par Marcel Manceau en 1925. (Archives départementales de la Vendée ; 1 OO:955-4).

IVR52_20098500004NUCA

Auteur du document reproduit : Marcel Manceau

Échelle : 1:50e.

(c) Conseil général de la Vendée
communication libre, reproduction interdite



Façade sur cour de la maison, aujourd'hui détruite, servant d'annexe à l'hôtel de ville, par Marcel Manceau en 1925.

Référence du document reproduit :

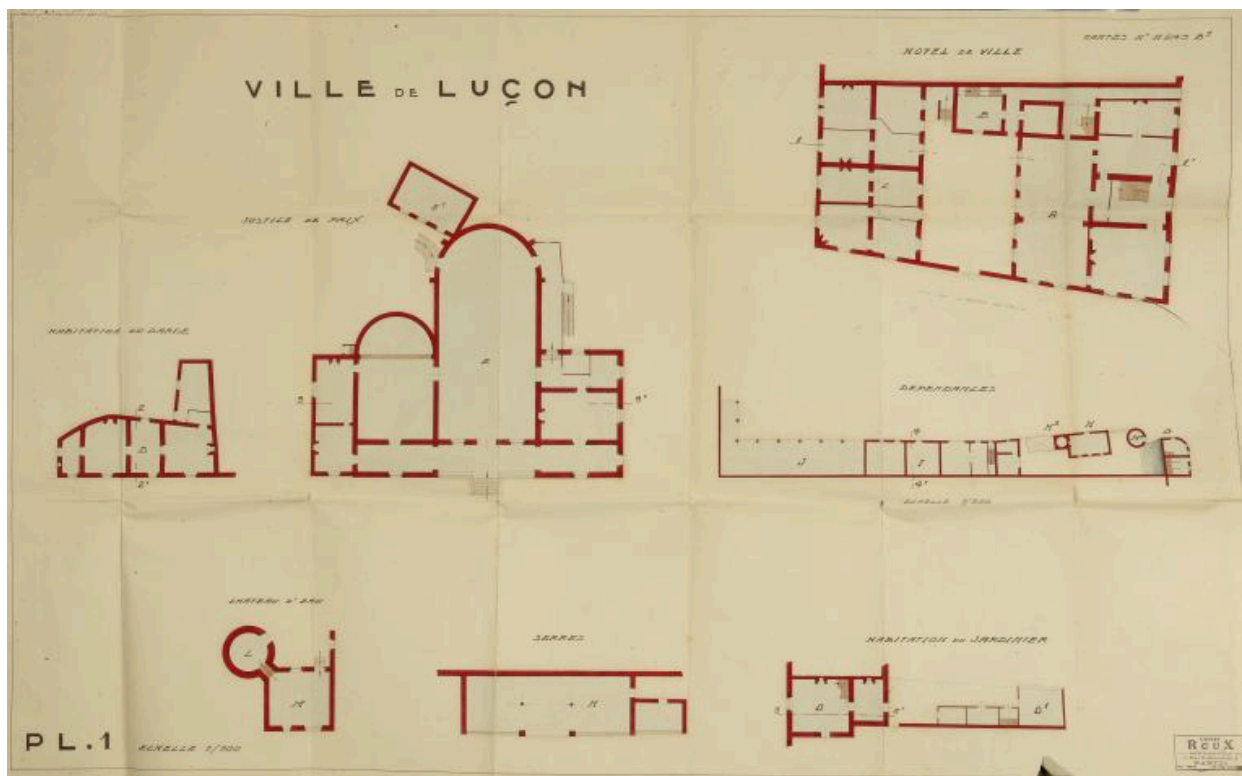
- Dessin, 1925. Façade sur cour de la maison, aujourd'hui détruite, servant d'annexe à l'hôtel de ville, par Marcel Manceau en 1925. (Archives départementales de la Vendée ; 1 OO:955-5).

IVR52_20098500005NUCA

Auteur du document reproduit : Marcel Manceau

Échelle : 1:50e.

(c) Conseil général de la Vendée
communication libre, reproduction interdite



Plans au 1:100e des bâtiments dépendant de l'hôtel de ville et du jardin Dumaine, par le cabinet Roux, vers 1930. Les deux plans de l'hôtel de ville proprement dit et de ses communs sont en haut à droite.

Référence du document reproduit :

- Plan, vers 1930. Plans au 1:100e des bâtiments dépendant de l'hôtel de ville et du jardin Dumaine, par le cabinet Roux, vers 1930. Les deux plans de l'hôtel de ville proprement dit et de ses communs sont en haut à droite. (Archives départementales de la Vendée ; E dépôt 128, 1 M 26).

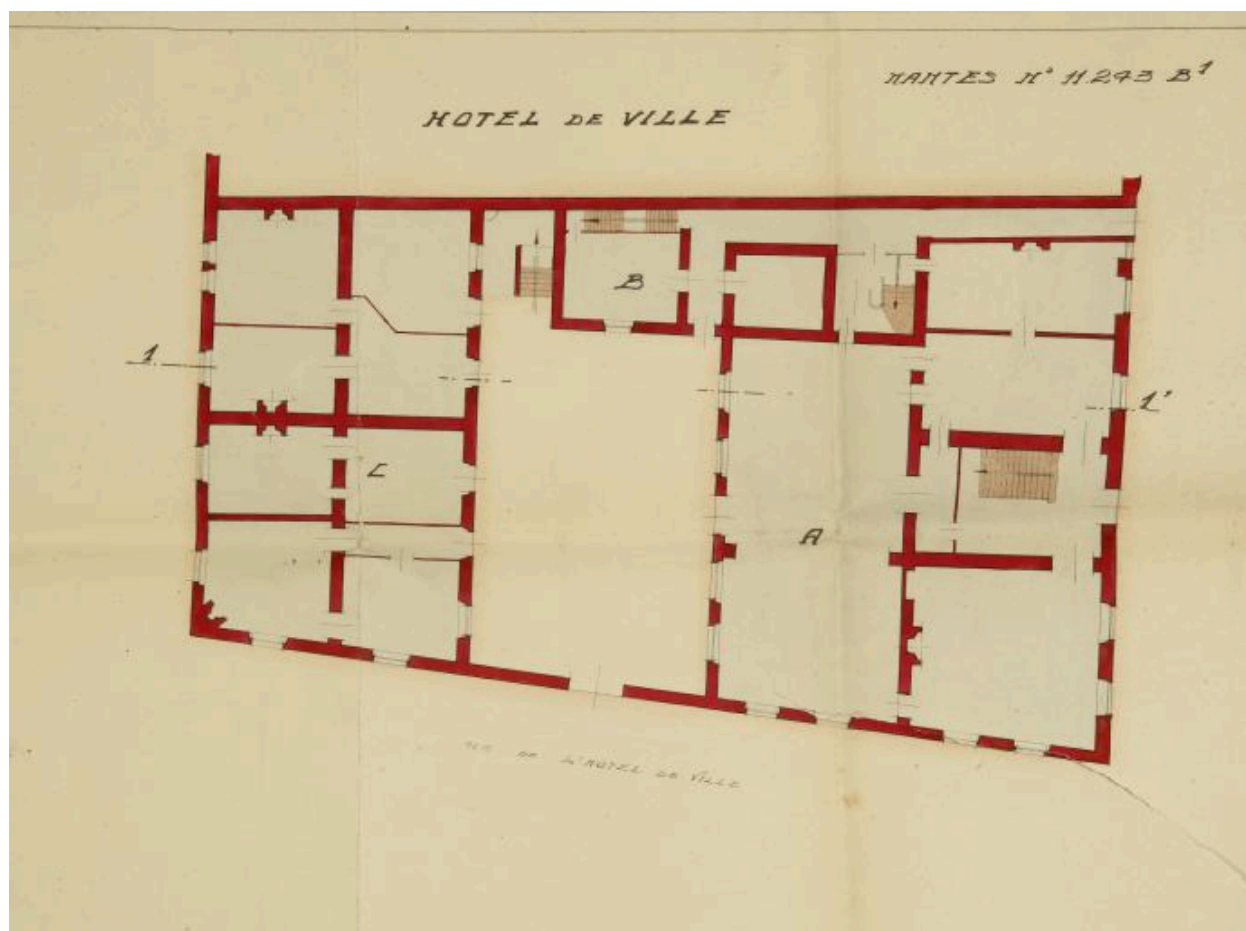
IVR52_20068500151NUCA

Auteur de l'illustration : Patrice (reproduction) Giraud

Auteur du document reproduit : Roux

Échelle : 1:100e.

(c) Région Pays de la Loire - Inventaire général ; (c) Archives départementales de la Vendée
communication libre, reproduction interdite



Plan du rez-de-chaussée de l'hôtel de ville par le cabinet Roux, vers 1930 (détail de la figure précédente). Sur la photo, le plan est orienté : la maison Dumaine est en haut, l'annexe (aujourd'hui détruite) en bas.

Référence du document reproduit :

- Plan, vers 1930. Plans au 1:100e des bâtiments dépendant de l'hôtel de ville et du jardin Dumaine, par le cabinet Roux, vers 1930. Les deux plans de l'hôtel de ville proprement dit et de ses communs sont en haut à droite. (Archives départementales de la Vendée ; E dépôt 128, 1 M 26).

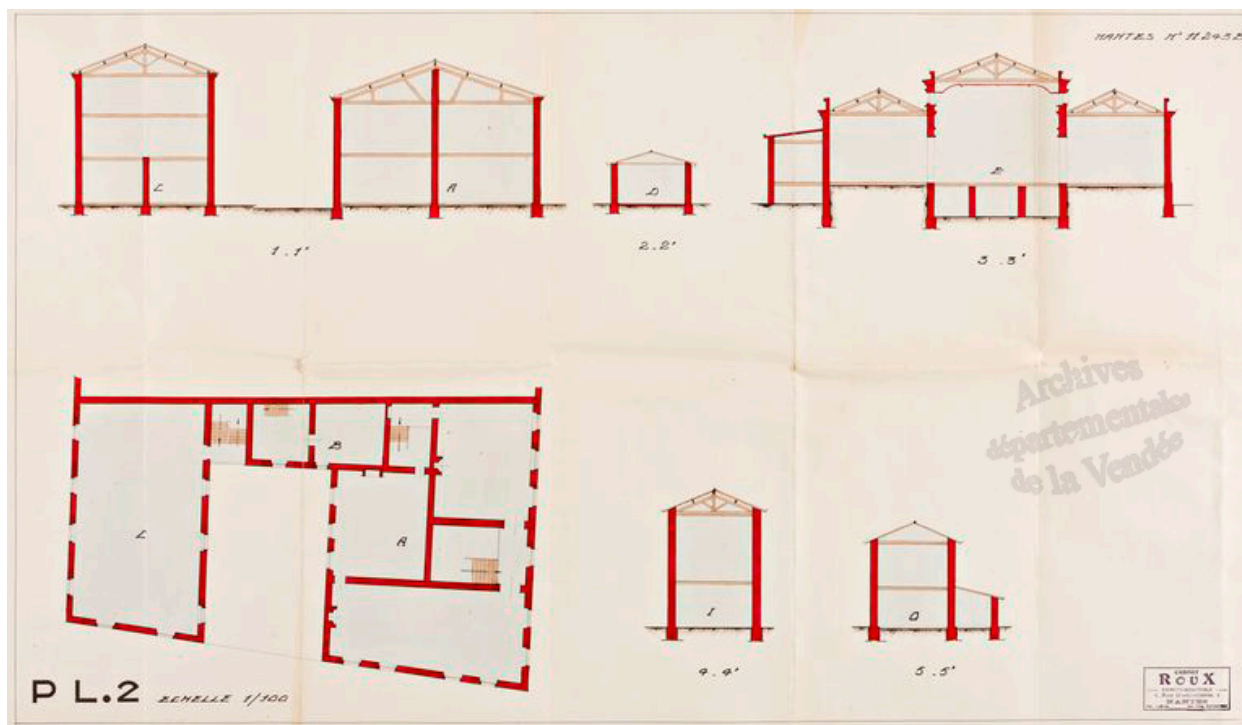
IVR52_20068500153NUCA

Auteur de l'illustration : Patrice (reproduction) Giraud

Auteur du document reproduit : Roux

Échelle : 1:100e.

(c) Région Pays de la Loire - Inventaire général ; (c) Archives départementales de la Vendée
communication libre, reproduction interdite



Plan au 1:100e du premier étage de l'hôtel de ville et coupes de plusieurs bâtiments en dépendant, par le cabinet Roux vers 1930.

Référence du document reproduit :

- Plan au 1:100e du premier étage de l'hôtel de ville et coupes de plusieurs bâtiments en dépendant, par le cabinet Roux vers 1930. (Archives départementales de la Vendée ; (Fi) E dépôt 128, 1 M 26:2).

IVR52_20118500392NUCA

Auteur de l'illustration : Patrice (reproduction) Giraud

Auteur du document reproduit : Roux

Échelle : 1:100e.

(c) Région Pays de la Loire - Inventaire général ; (c) Archives départementales de la Vendée
communication libre, reproduction interdite



Vue prise de la rue de l'Hôtel-de-ville montrant la maison Dumaine et l'entrée principale de jardin Dumaine.

IVR52_20088501100NUCA

Auteur de l'illustration : Patrice Giraud

(c) Région Pays de la Loire - Inventaire général

reproduction soumise à autorisation du titulaire des droits d'exploitation



Façade principale de la maison Dumaine, donnant au nord, sur le jardin.

IVR52_20078500548NUCA

Auteur de l'illustration : Patrice Giraud

(c) Région Pays de la Loire - Inventaire général

reproduction soumise à autorisation du titulaire des droits d'exploitation



Façade latérale de la maison Dumaine, rue de l'hôtel-de-ville.

IVR52_20088501068NUCA

Auteur de l'illustration : Patrice Giraud

(c) Région Pays de la Loire - Inventaire général

reproduction soumise à autorisation du titulaire des droits d'exploitation



Vue prise du sud montrant la façade arrière de la maison Dumaine et, à gauche, la partie moderne de l'hôtel de ville.

IVR52_20078500017NUCA

Auteur de l'illustration : Patrice Giraud

(c) Région Pays de la Loire - Inventaire général

reproduction soumise à autorisation du titulaire des droits d'exploitation



Armes de la ville de Luçon, sur la façade sud de la maison Dumaine.

IVR52_20078500162NUCA

Auteur de l'illustration : Patrice Giraud

(c) Région Pays de la Loire - Inventaire général

reproduction soumise à autorisation du titulaire des droits d'exploitation



Partie moderne de l'hôtel de ville.

IVR52_20108500448NUCA

Auteur de l'illustration : Patrice Giraud

(c) Région Pays de la Loire - Inventaire général

reproduction soumise à autorisation du titulaire des droits d'exploitation



Première volée de l'escalier.

IVR52_20078500432NUCA

Auteur de l'illustration : Patrice Giraud

(c) Région Pays de la Loire - Inventaire général

reproduction soumise à autorisation du titulaire des droits d'exploitation



Vue du palier du premier étage.

IVR52_20078500496NUCA

Auteur de l'illustration : Patrice Giraud

(c) Région Pays de la Loire - Inventaire général

reproduction soumise à autorisation du titulaire des droits d'exploitation



Vue du cabinet du maire, prise du nord.

IVR52_20078500430NUCA

Auteur de l'illustration : Patrice Giraud

(c) Région Pays de la Loire - Inventaire général

reproduction soumise à autorisation du titulaire des droits d'exploitation



Vue du cabinet du maire, prise du nord.

IVR52_20078500497NUCA

Auteur de l'illustration : Patrice Giraud

(c) Région Pays de la Loire - Inventaire général

reproduction soumise à autorisation du titulaire des droits d'exploitation



Vue du cabinet du maire, montrant la cheminée,

IVR52_20068500249NUCA

Auteur de l'illustration : Patrice Giraud

(c) Région Pays de la Loire - Inventaire général
reproduction soumise à autorisation du titulaire des droits d'exploitation



Vue du cabinet du maire, prise du nord.

IVR52_20078500429NUCA

Auteur de l'illustration : Patrice Giraud

(c) Région Pays de la Loire - Inventaire général

reproduction soumise à autorisation du titulaire des droits d'exploitation



Vue du cabinet du maire, prise du sud.

IVR52_20078500428NUCA

Auteur de l'illustration : Patrice Giraud

(c) Région Pays de la Loire - Inventaire général

reproduction soumise à autorisation du titulaire des droits d'exploitation



Vue du cabinet du maire, prise de l'ouest.

IVR52_20078500431NUCA

Auteur de l'illustration : Patrice Giraud

(c) Région Pays de la Loire - Inventaire général

reproduction soumise à autorisation du titulaire des droits d'exploitation



Vue du cabinet du maire, prise de l'ouest.

IVR52_20078500498NUCA

Auteur de l'illustration : Patrice Giraud

(c) Région Pays de la Loire - Inventaire général

reproduction soumise à autorisation du titulaire des droits d'exploitation



Lustre du cabinet du maire.

IVR52_20068500261NUCA

Auteur de l'illustration : Patrice Giraud

(c) Région Pays de la Loire - Inventaire général

reproduction soumise à autorisation du titulaire des droits d'exploitation



Cabinet du maire, détail du plafond.

IVR52_20068500248NUCA

Auteur de l'illustration : Patrice Giraud

(c) Région Pays de la Loire - Inventaire général

reproduction soumise à autorisation du titulaire des droits d'exploitation



Vue de la salle du Conseil municipal, au premier étage de la maison Dumaine.

IVR52_20078500494NUCA

Auteur de l'illustration : Patrice Giraud

(c) Région Pays de la Loire - Inventaire général

reproduction soumise à autorisation du titulaire des droits d'exploitation



Vue de la salle du Conseil municipal.

IVR52_20078500495NUCA

Auteur de l'illustration : Patrice Giraud

(c) Région Pays de la Loire - Inventaire général

reproduction soumise à autorisation du titulaire des droits d'exploitation



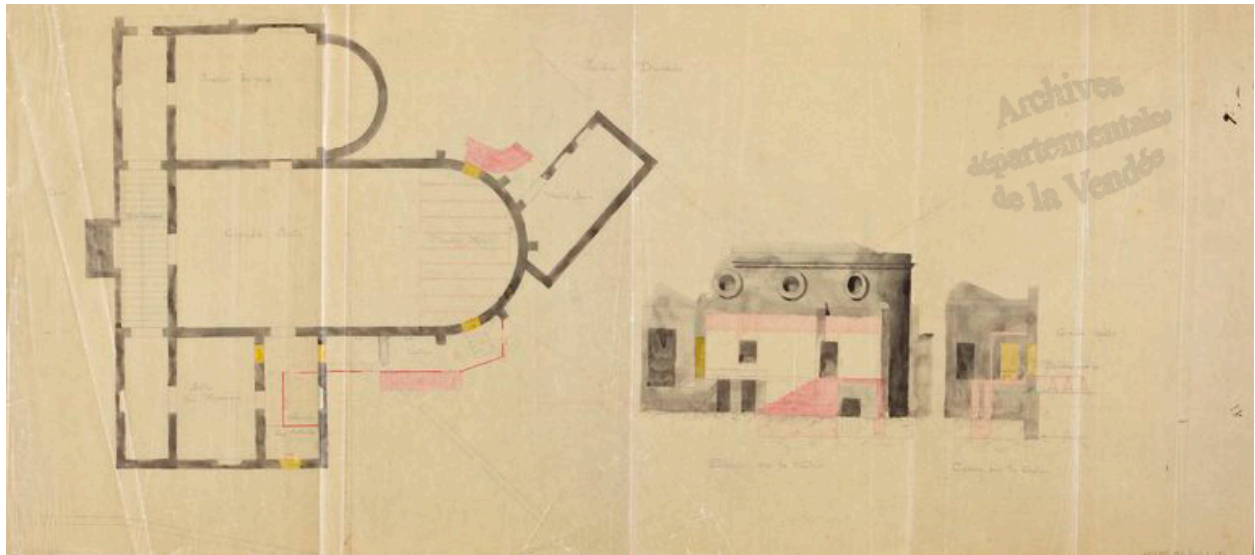
Ancien pigeonnier de la maison Dumaine, au nord-ouest de la maison.

IVR52_20088501074NUCA

Auteur de l'illustration : Patrice Giraud

(c) Région Pays de la Loire - Inventaire général

reproduction soumise à autorisation du titulaire des droits d'exploitation



Plan du bâtiment abritant la justice de paix et la salle des fêtes, dressé en 1896 par Emile Bordelais, lors de travaux.

Référence du document reproduit :

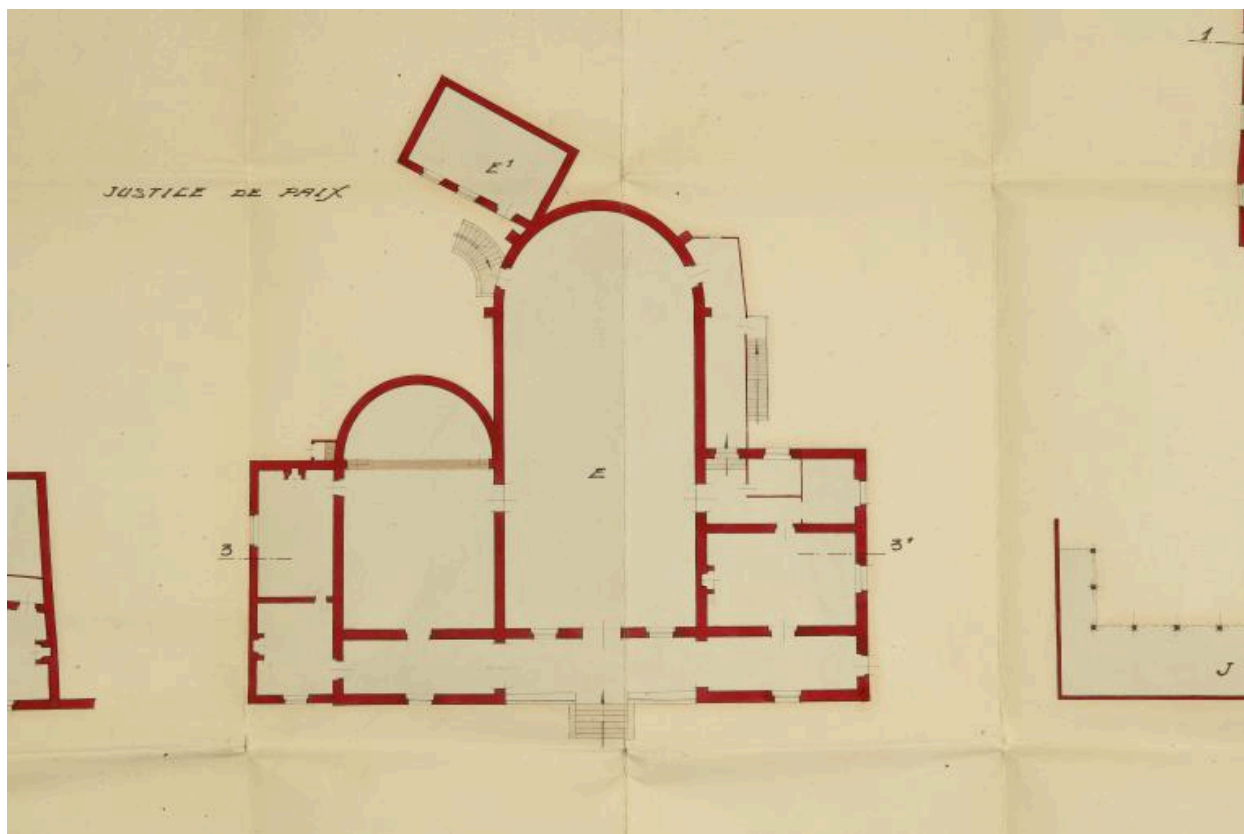
- Plan du bâtiment abritant la justice de paix et la salle des fêtes, dressé en 1896 par Emile Bordelais, lors de travaux. (Archives départementales de la Vendée ; (Fi) E dépôt 128, 1 M 1:14).

IVR52_20118500378NUCA

Auteur de l'illustration : Patrice (reproduction) Giraud

Auteur du document reproduit : Emile II Bordelais

(c) Région Pays de la Loire - Inventaire général ; (c) Archives départementales de la Vendée
communication libre, reproduction interdite



Plan du bâtiment abritant la justice de paix et la salle des fêtes par le cabinet Roux, vers 1930.

Référence du document reproduit :

- Plan, vers 1930. Plans au 1:100e des bâtiments dépendant de l'hôtel de ville et du jardin Dumaine, par le cabinet Roux, vers 1930. Les deux plans de l'hôtel de ville proprement dit et de ses communs sont en haut à droite. (Archives départementales de la Vendée ; E dépôt 128, 1 M 26).

IVR52_20068500152NUCA

Auteur de l'illustration : Patrice (reproduction) Giraud

Auteur du document reproduit : Roux

Échelle : 1:100e.

(c) Région Pays de la Loire - Inventaire général ; (c) Archives départementales de la Vendée
communication libre, reproduction interdite



Salle des fêtes construite par Marcel Manceau vers 1950 (anciennes justice de paix et salle des fêtes). Cf. 1M 4.

IVR52_20078500051NUCA

Auteur de l'illustration : Patrice Giraud

(c) Région Pays de la Loire - Inventaire général

reproduction soumise à autorisation du titulaire des droits d'exploitation