

Pays de la Loire, Maine-et-Loire  
Botz-en-Mauges

## Botz-en-Mauges : présentation de la commune

### Références du dossier

Numéro de dossier : IA49011000  
Date de l'enquête initiale : 2018  
Date(s) de rédaction : 2021  
Cadre de l'étude : inventaire topographique Mauges-sur-Loire

### Désignation

Aires d'études : Mauges-sur-Loire  
Milieu d'implantation :

### Historique

Le territoire de Botz-en-Mauges conserve des vestiges d'occupation ancienne. Jules Spal signale dans les années 1870 que "les traces celtiques sont nombreuses sur le territoire et notamment dans la partie est où se trouvent de nombreuses haches celtiques dans les champs de la Cheminière, la Ferbeterie, du Moulin-Moreau et tout autour de Saint-Germain où semble avoir été le noyau primitif de cette population". L'inventaire des collections publiques et privées engagé par Jean Mornand, ainsi que l'appel à participation de la population, proposé par le C.P.I.E. Loire Anjou, ont permis d'inventorier au total 39 haches polies sur la commune datant du Néolithique, confirmant une forte implantation entre le dolmen de la Rielle (La Boutouchère), le parc du château du Plessis (Chaudron-en-Mauges) et le village de Saint-Germain (Botz-en-Mauges). L'*Atlas des patrimoines* pointe quatre enclos d'âge indéterminé (La Petite-Ecorcière, la Haute-Souchaie, le Plessis, la Ferbeterie) et deux enclos du second Âge du Fer (la Petite-Ecorcière et la Gourèterie).

La paroisse de Botz semble avoir été constituée dès la fin du XIe siècle et formait une *villa* dépendant de Saint-Florent vers 1055-1070 (*villa Sancti Florentii que Bornus dicitur*). L'église paroissiale Saint-Gilles est signalée pour la première fois dans la bulle papale d'Innocent II du 1er février 1143 énumérant les églises du territoire exempt (*ecclesiam Sancti Egidii de Borno*). L'orthographe actuelle "Botz" ne devint fréquente qu'à partir du XVIIe siècle. Avant cette date, on retrouve dans les sources écrites les formes *Bornum* (XIe siècle), *Bournois* (XIVe siècle), *Bour*, *Bor*, *Bouz* ou *Boz* (XVIe siècle), toutes formes, d'après Célestin Port, tirées du radical latin *Bo* signifiant forêt.

La paroisse primitive semble s'être située, toujours d'après Célestin Port, plus à l'est, au lieu-dit Saint-Germain, ancien centre antique avec église et cimetière dont on voyait encore des vestiges à la fin du XIXe siècle. L'église Saint-Germain (*ecclesiam Sancti Germani*) est mentionnée dans la bulle papale de 1143. Dès la fin du XIIe siècle, son service paraît néanmoins avoir été transféré dans l'église Saint-Gilles de Botz. Jusqu'au XVIIe siècle, le curé était néanmoins tenu d'y venir célébrer la messe, de quinzaine en quinzaine, les jours de dimanche et de fêtes, notamment la veille et le jour de Saint-Germain.

La plupart des terres de Botz relevait de la cellérierie de Saint-Florent-le-Vieil. Le cellérier y détenait notamment une grange à dîme et un pressoir dans le bourg, les moulins de Gévrissie et de Sienne (voir dossier IA49011366 : collectif moulins de Botz), ainsi que la métairie de la Ferbeterie, située sur la paroisse de Saint-Germain, qu'il avait acquise en 1247 auprès de Odard, camerier de Pierre de Brenne, seigneur de Champtoceaux. Au milieu du XIIIe siècle, le cellérier avait également pour domicile personnel une maison dans le bourg de Saint-Gilles de Botz mais dès le milieu du XVIe siècle, il avait réintégré Saint-Florent où il possédait "maisons, greniers, cave et cellier" dans l'enclos abbatial.

Les deux principaux fiefs de la paroisse étaient ceux de Saint-Germain et du Plessis-Bitault. Saint-Germain appartenait au début du XIVe siècle à la famille du même nom (Huguet de Saint-Germain, 1318), puis il passa aux Lebeneux (Jean Lebeneux, 1478), aux de la Rivière (Guillaume de la Rivière, 1541, 1550, 1567) puis aux Chenu, seigneurs du Bas-Plessis (Gilbert Chenu, 1641). Ces derniers exerçaient dans la chapelle tous droits exclusifs de fondation et de seigneurie. Le Plessis-Bitault, avec maison noble, appartenait depuis au moins le début du XVIe siècle à la famille éponyme.

Au XVIIIe siècle, Botz dépendait de l'élection et de la sénéchaussée d'Angers et, en 1788, du district de Beaupréau avant d'être rattaché en 1790 à celui de Saint-Florent. En 1741, la population de la paroisse s'élevait à 770 habitants puis à 907 en

1792. Les *Cahiers de doléances* témoignent de la difficulté des moyens de communication, notamment entre Saint-Florent et Beaupréau et "tout le commerce se fait avec Montrevault, où les habitants vont vendre leurs bêtes, chaque mercredi". Durant la Révolution, le territoire souffre considérablement de la guerre. Le "choc de Chaudron" du 25 avril 1793 se déroule en partie sur le territoire. En 1810, un devis pour des réparations à effectuer dans l'église et le presbytère mentionne que les deux édifices ont été incendiés. Le 12 mai 1832, à la suite d'une excursion des chouans, le bourg est occupé par 150 soldats logés chez les habitants dont huit chez le curé.

Au XIXe siècle, l'économie de Botz-en-Mauges est essentiellement tournée vers l'agriculture. En 1872, sur 1014 habitants, 722 vivent directement ou indirectement de l'agriculture (71,2 %), 254 de l'industrie (25 %) et 38 du commerce, de leurs rentes ou d'autres professions (3,8%).

## Description

Située à environ 6 km au sud de Saint-Florent-le-Vieil, sur un plateau qui domine les environs (altitude maximum : 140 m à Champ-Fleury), la commune de Botz-en-Mauges s'étend sur une superficie de 1573 hectares dont 1609 ha de terres, 231 de prés, 24 ha de vigne, 39 de vergers, 12 ha de jardins et 89 ha de bois (chiffres en 2004). Le territoire est bordé par trois cours d'eau qui forment les limites communales : l'Èvre à l'ouest, le ruisseau de la Touchette au nord, et celui de Saint-Germain au sud. La route départementale 222 de Beaupréau à Saint-Florent-le-Vieil traverse le bourg d'est en ouest d'où partent les routes communales de Chaudron-en-Mauges, de Saint-Laurent-du-Mottay, de Beausse, de la Chapelle Saint-Florent et de la Boutouchère. À l'ouest de la commune, cette voie principale franchit un petit affluent de l'Èvre, par le pont Laurent, ouvrage d'art à arche unique, construit au XIXe siècle.

La commune de Botz-en-Mauges, rattachée depuis 2016 à la commune de Mauges-sur-Loire, comptait en 2013, 818 habitants. Dans la seconde moitié du XIXe siècle, les plus gros écarts de la commune se situaient à Sours (8 maisons, 25 habitants), la Bolinière (5 maisons, 22 habitants), la Croix-Baron (6 maisons, 17 habitants). Le bourg comportait, en 1872, 325 habitants répartis dans 87 maisons : "la plupart en tuiles, quelques-unes en ardoises, le tout d'aspect neuf et riant" d'après l'historien angevin Célestin Port. En 1990, le bourg comptait 173 maisons et 465 habitants. Vingt exploitations agricoles sont encore présentes aujourd'hui sur le territoire. Elles vivent en majorité de l'élevage, mais aussi de quelques productions fruitières et céréalières. Le parc du château du Bas-Plessis, à Chaudron-en-Mauges, dont une partie s'étend sur le territoire communal au sud-est du bourg, constitue une importante réserve naturelle protégée au titre des Sites. Ouvert à la visite, il accueille de nombreux édifices de jardin : temple de jardin, obélisque, croix monumentales, statues.

## Protections Monuments historiques et Sites

Le territoire Botz-en-Mauges est concerné par deux périmètres de protection au titre des abords Monuments historiques : le château de la Baronnière (La Chapelle-Saint-Florent) et le château du Bas-Plessis (Chaudron-en-Mauges). Le parc du château du Bas-Plessis, qui déborde sur la commune, est protégé au titre des Sites. Il est à noter que l'ensemble de la commune nouvelle de Mauges-sur-Loire est considéré comme une zone de présomption de prescriptions archéologiques (ZPPA).

## Références documentaires

### Documents d'archive

- Archives départementales de Maine-et-Loire ; 2 O 393. **Administration et comptabilité communale. Botz-en-Mauges. Administration générale** (1810-1928).
- Archives départementales de Maine-et-Loire ; 2 O 400. **Administration et comptabilité communale. Botz-en-Mauges. Services publics.**
- Archives municipales de Botz-en-Mauges ; 1 F 1. **Recensement de la population : états nominatifs des habitants, listes nominatives, états récapitulatifs, pièces relatives aux agents recenseurs, arrêtés, résultats INSEE, correspondance** (1836-2015).
- Archives municipales de Botz-en-Mauges ; 1 F 3. **Recensement de la population : dénombrement : états récapitulatifs** (1861-1872).

### Documents figurés

-

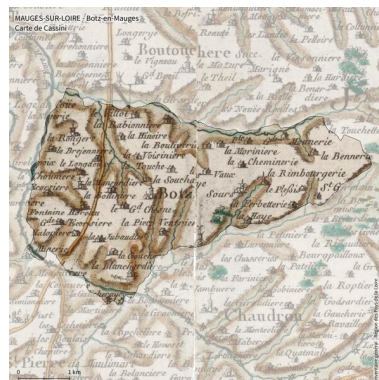
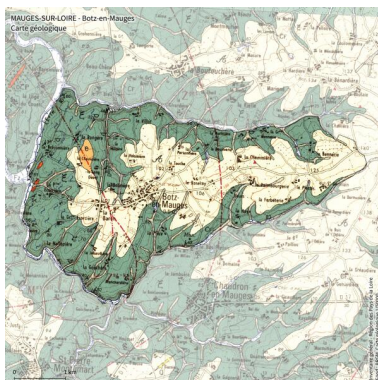
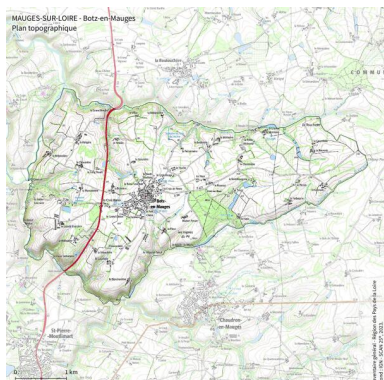
**Extrait de la carte de Cassini en couleur (feuilles gravées et aquarellées), issue de l'exemplaire dit de "Marie-Antoinette", XVIII<sup>e</sup> siècle.** (Bibliothèque nationale de France).

- **Carte géologique**, éch. 1/50 000e. (Bureau de Recherches Géologiques et Minières).
- **Photographies aériennes de la France de 1950 à 1965.** (Institut national de l'Information Géographique et Forestière).
- **Carte de l'état-major (1820-1866).** (Institut national de l'information géographique et forestière).
- **Carte IGN**, éch. 1/25 000e. (Institut national de l'information géographique et forestière).
- **Cartes postales, Botz-en-Mauges.** (Archives départementales de Maine-et-Loire ; 6 Fi).
- **Collection iconographique Célestin Port, Botz-en-Mauges.** (Archives départementales de Maine-et-Loire ; 11 Fi).

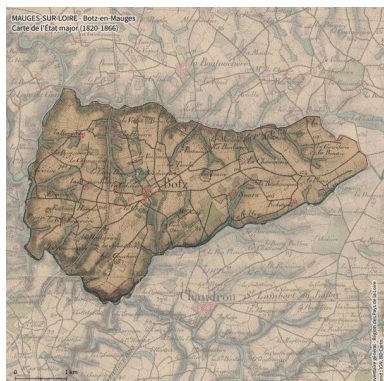
## Bibliographie

- DÉPARTEMENT de Maine-et-Loire. Direction régionale de l'environnement de Maine-et-Loire. Direction départementale de l'équipement de Maine-et-Loire. **Atlas des Paysages de Maine-et-Loire.** Angers : Le Polygraphe, 2003.
- FOURAGE, Gérard. **Le territoire de Saint-Florent-le-Vieil au Moyen Âge.** Mémoire de DES d'histoire. Université de Tours, 1967. p. 90-102
- GABORY, Olivier, BRAGUIER, Alain, COLLIN, Guy. **L'histoire des Mauges avant l'histoire. Préhistoire - Protohistoire (Maine-et-Loire),** Beaupréau-en-Mauges, 2022.
- PORT, Célestin. **Dictionnaire historique, géographique et biographique de Maine-et-Loire**, 3 vol., Paris-Angers, 1874-1878 ; réédition, mise à jour et augmentée (coll.), 4 vol., Angers : 1965-1989 ; supplément (Sarazin, André), 2 vol. Angers : 2004.
- Groupe d'histoire locale de Botz-en-Mauges. **Histoire du siècle. Botz-en-Mauges.** [s. ed.] [s.l.] 2004. 3 vol.
- VERON, Teddy. **L'intégration des Mauges à l'Anjou au XI<sup>e</sup> siècle,** Limoges : Pulim, 2007, 404 p.

## Illustrations



Extrait de la carte topographique.  
Dess. Théo Ben Makhad  
IVR52\_20234900293NUDA

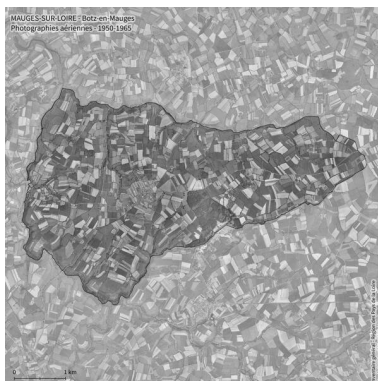


Extrait de la carte d'État major.  
Dess. Théo Ben Makhad  
IVR52\_20234900291NUDA



Vue de la campagne et du bourg  
de Botz-en-Mauges depuis  
les environs de la Bigeardière  
(la Chapelle-Saint-Florent).  
Phot. Armelle Maugin  
IVR52\_20244900355NUCA

Carte géologique au 1/50000.  
Dess. Théo Ben Makhad  
IVR52\_20234900289NUDA



Photographies aériennes  
de 1950-1965.  
Dess. Théo Ben Makhad  
IVR52\_20234900292NUDA



Détail d'un frêne taillé en "tête  
de chat" ou "tête de têtard".  
Phot. Armelle Maugin  
IVR52\_20244900298NUCA

Extrait de la carte de Cassini.  
Dess. Théo Ben Makhad  
IVR52\_20234900290NUDA



Vue de la campagne et du bourg  
de Botz-en-Mauges depuis  
les environs de la Bigeardière  
(la Chapelle-Saint-Florent).  
Phot. Armelle Maugin  
IVR52\_20244900359NUCA



Vue de la vallée de l'Evre.  
Environs du moulin de Gévrise.  
Phot. Armelle Maugin  
IVR52\_20244900300NUCA





Vue de la vallée de l'Evre.  
Environs du moulin de Gévrissse.  
Phot. Armelle Maugin  
IVR52\_20244900302NUCA



Vue de la vallée de l'Evre.  
Environs du moulin de Gévrissse.  
Phot. Armelle Maugin  
IVR52\_20244900304NUCA



La ferme de la Grande-Ecorcière.  
Vue depuis les environs de la Haute-  
Pouèze (Chaudron-en-Mauges).  
Phot. Armelle Maugin  
IVR52\_20244900305NUCA



Vue de la campagne et du bourg  
de Botz-en-Mauges depuis  
les environs de la Bigeardière  
(la Chapelle-Saint-Florent).  
Phot. Armelle Maugin  
IVR52\_20244900357NUCA



La ferme de la Grande-Ecorcière.  
Vue depuis les environs de la Haute-  
Pouèze (Chaudron-en-Mauges).  
Phot. Armelle Maugin  
IVR52\_20244900307NUCA



Vue de la campagne et du bourg  
de Botz-en-Mauges depuis  
les environs de la Bigeardière  
(la Chapelle-Saint-Florent).  
Phot. Armelle Maugin  
IVR52\_20244900362NUCA



La campagne de Botz-en-Mauges.  
Vue vers la Boutouchère depuis  
les environs de la Bigeardière  
(La Chapelle Saint-Florent).  
Phot. Armelle Maugin  
IVR52\_20244900366NUCA



Le pont Laurent. Vue  
depuis le sud-est.  
Phot. Armelle Maugin  
IVR52\_20244900312NUCA



Le pont Laurent. Vue  
depuis le sud-est.  
Phot. Armelle Maugin  
IVR52\_20244900310NUCA



Le pavillon d'entrée du  
parc du Bas-Plessis.  
Phot. Armelle Maugin  
IVR52\_20244900408NUCA



Le pavillon d'entrée du  
parc du Bas-Plessis.  
Phot. Armelle Maugin  
IVR52\_20244900410NUCA



Le temple de jardin du  
château du Bas-Plessis.  
Phot. Armelle Maugin  
IVR52\_20244900416NUCA

## Dossiers liés

### Dossier(s) de synthèse :

Mauges-sur-Loire : présentation de l'aire d'étude (IA49010997)

Les croix monumentales et les monuments de la commune de Botz-en-Mauges (IA49011363) Pays de la Loire, Maine-et-Loire, Botz-en-Mauges

Les maisons et les fermes de la commune de Botz-en-Mauges (IA49011362) Pays de la Loire, Maine-et-Loire, Botz-en-Mauges

Les moulins de la commune de Botz-en-Mauges (IA49011366) Pays de la Loire, Maine-et-Loire, Botz-en-Mauges

### Oeuvres en rapport :

Ancienne école privée de filles, actuellement foyer de vie SAJ des Tilleuls (IA49011071) Pays de la Loire, Maine-et-Loire, Botz-en-Mauges, 18 rue de la Croix-Rouge

Ancien presbytère, actuellement mairie et bibliothèque (IA49011041) Pays de la Loire, Maine-et-Loire, Botz-en-Mauges, 2 place de l' Eglise

Bourg de Botz-en-Mauges (IA49011351) Pays de la Loire, Maine-et-Loire, Botz-en-Mauges

Écart de la Croix-Baron (IA49011054) Pays de la Loire, Maine-et-Loire, Botz-en-Mauges, la Croix-Baron,

Écoles publiques de filles et de garçons et mairie, actuellement salon de coiffure et appartements (IA49011036) Pays de la Loire, Maine-et-Loire, Botz-en-Mauges, 1-3 place François Ménard

Église paroissiale Saint-Gilles de Botz-en-Mauges (IA49011029) Pays de la Loire, Maine-et-Loire, Botz-en-Mauges, place de l' Eglise,

Ferme de la Pièce (IA49011421) Pays de la Loire, Maine-et-Loire, Botz-en-Mauges, la Pièce

Ferme du Villot (IA49011374) Pays de la Loire, Maine-et-Loire, Botz-en-Mauges, le Villot

Manoir puis ferme de la Bolinière (IA49011379) Pays de la Loire, Maine-et-Loire, Botz-en-Mauges, la Bolinière

Monument aux morts, cimetière de Botz-en-Mauges (IA49011050) Pays de la Loire, Maine-et-Loire, Botz-en-Mauges, chemin de la Gauchère

Monument commémoratif de la bataille de Chaudron-en-Mauges, dit monument de Stofflet (IA49011201) Pays de la Loire, Maine-et-Loire, Botz-en-Mauges, le Pé

Moulin à eau dit le Moulin-Moreau (IA49011422) Pays de la Loire, Maine-et-Loire, Botz-en-Mauges, le Moulin-Moreau

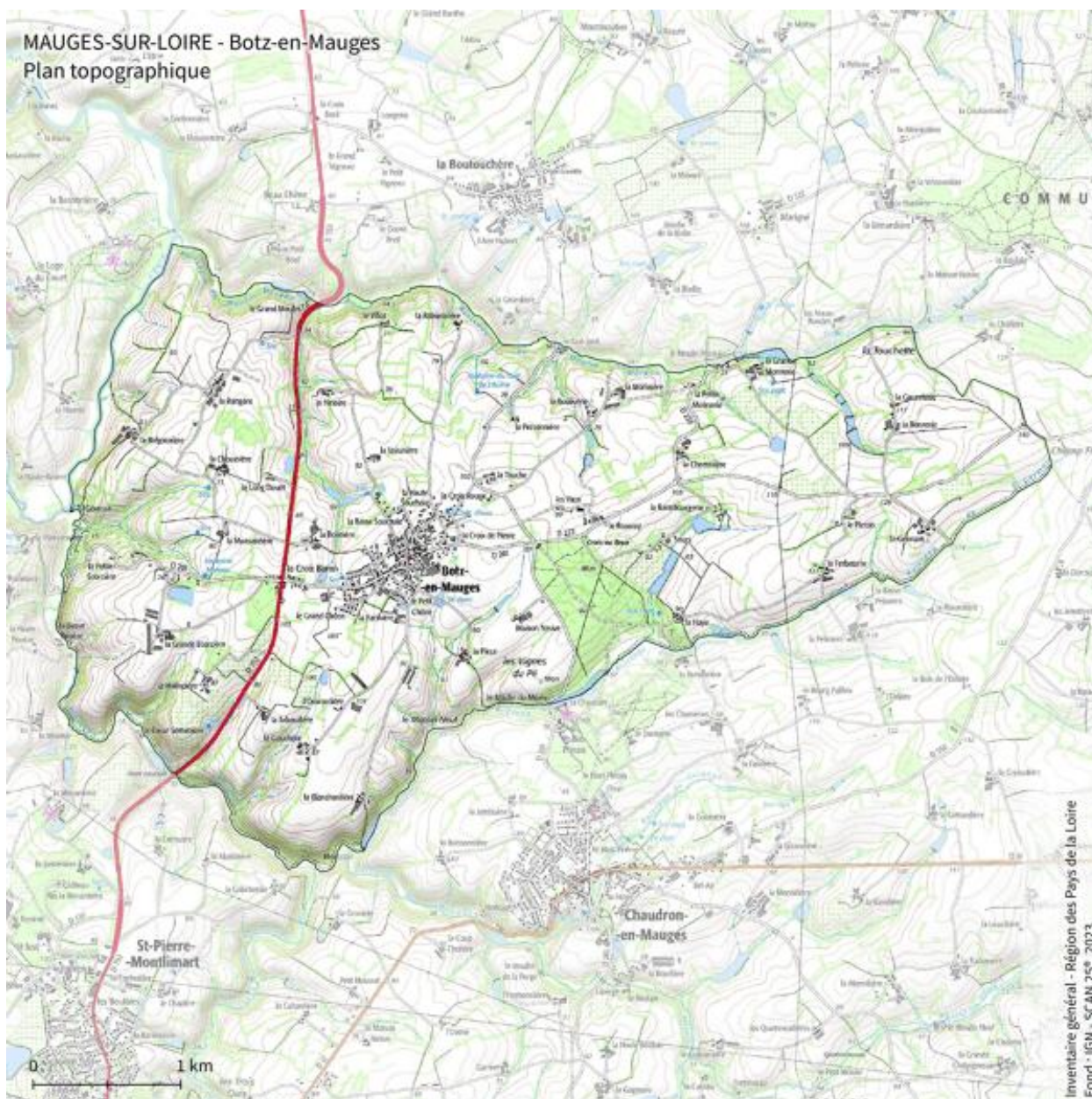
Moulin à farine, dit moulin à vent de la vigne du Pé (IA49011368) Pays de la Loire, Maine-et-Loire, Botz-en-Mauges, la Vigne du Pé

Usine de tarares Jean Ménard puis établissements de Montergon-Lebouvier ; usine de construction métallique et d'éléments préfabriqués, actuellement désaffectée (IA49011023) Pays de la Loire, Maine-et-Loire, Botz-en-Mauges, 1 rue de la Croix-de-Pierre

Auteur(s) du dossier : Mathilde Vozza, Ronan Durandière

Copyright(s) : (c) Région Pays de la Loire - Inventaire général ; (c) Conseil départemental de Maine-et-Loire - Conservation départementale du patrimoine ; (c) Commune de Mauges-sur-Loire





Extrait de la carte topographique.

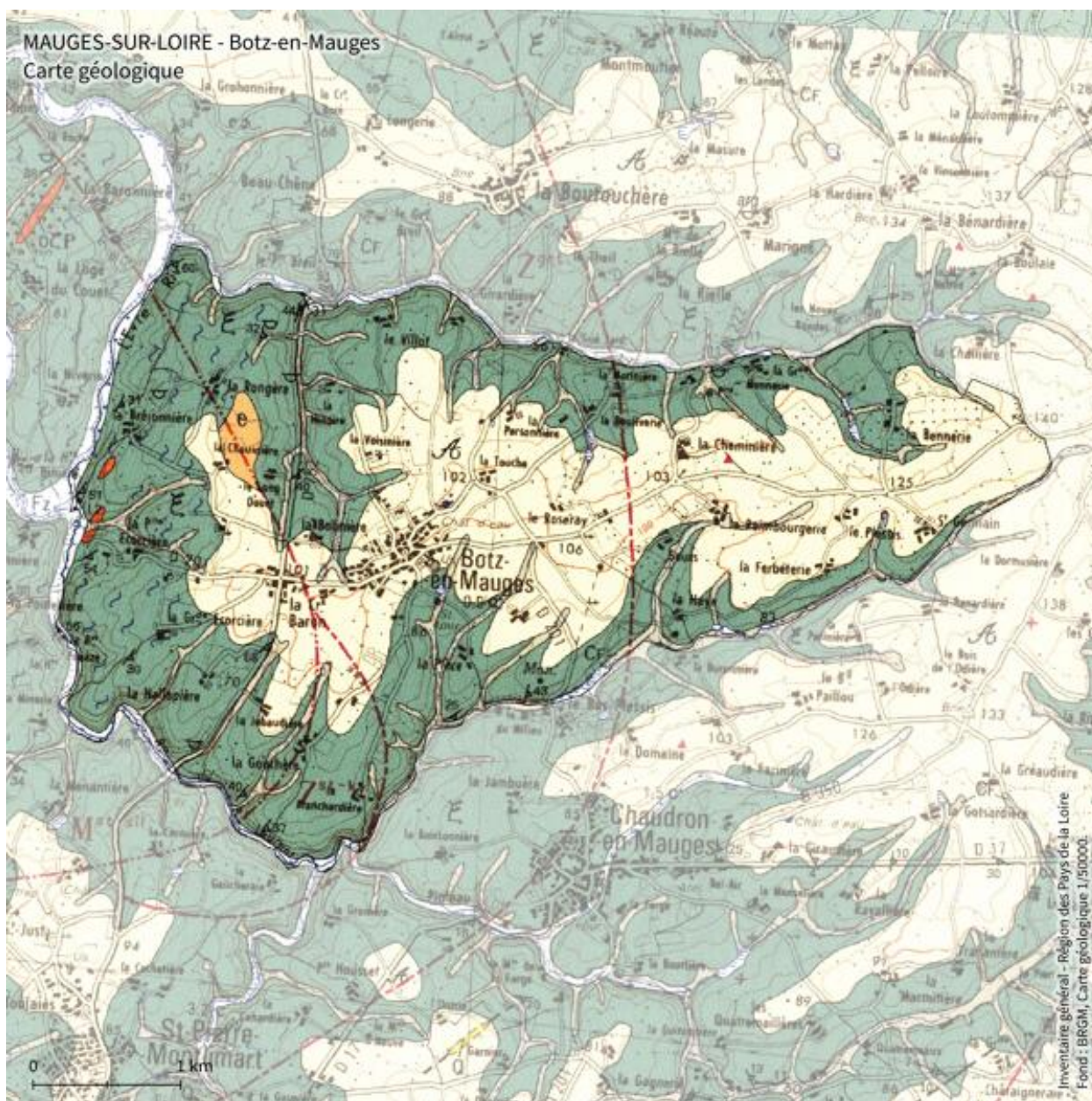
IVR52\_20234900293NUDA

Auteur de l'illustration : Théo Ben Makhad

Date de prise de vue : 2023

(c) Région Pays de la Loire - Inventaire général ; (c) Conseil départemental de Maine-et-Loire - Conservation départementale du patrimoine  
communication libre, reproduction soumise à autorisation





Carte géologique au 1/50000.

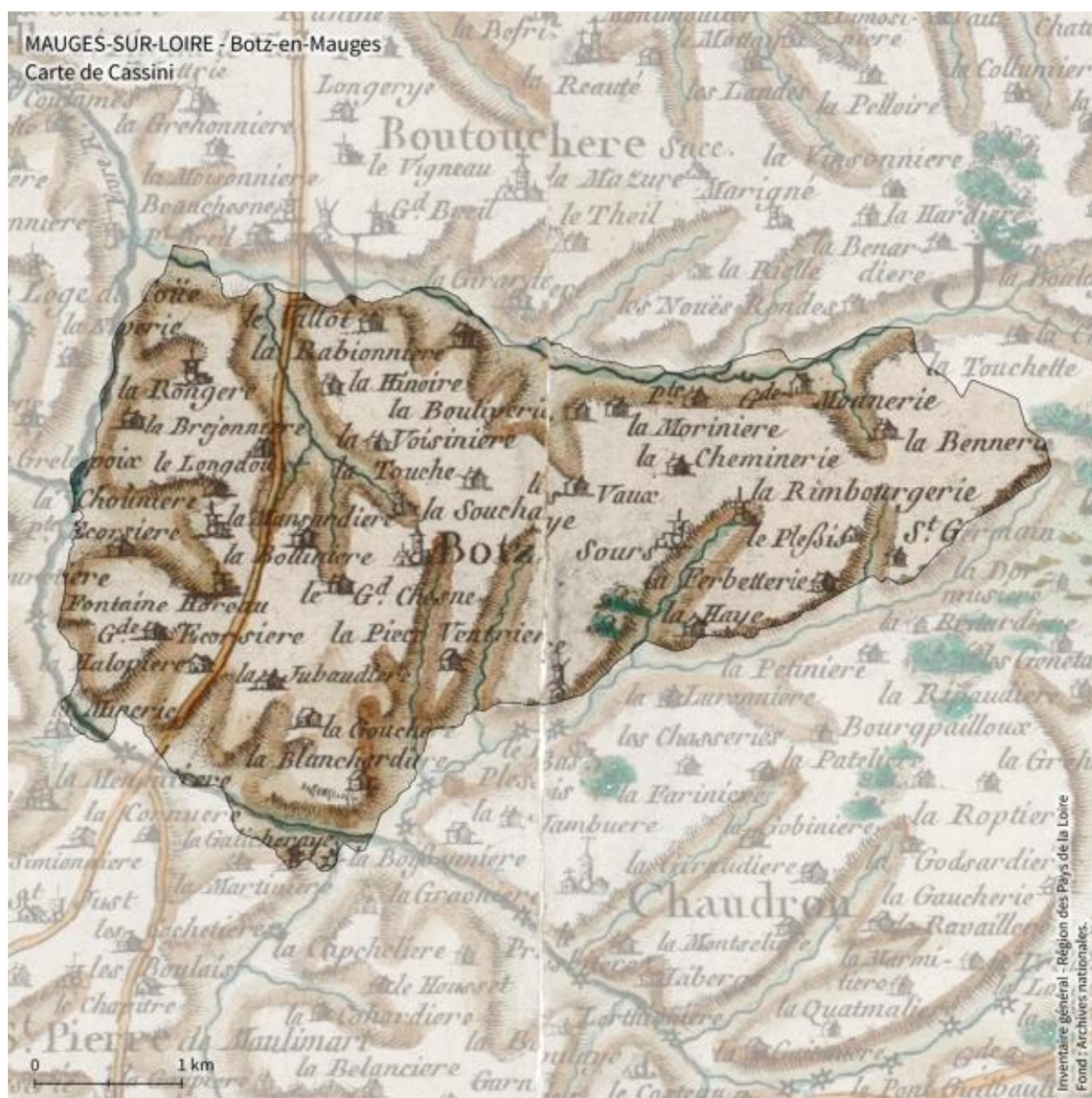
IVR52\_20234900289NUDA

Auteur de l'illustration : Théo Ben Makhad

Date de prise de vue : 2023

(c) Région Pays de la Loire - Inventaire général ; (c) Conseil départemental de Maine-et-Loire - Conservation départementale du patrimoine  
communication libre, reproduction soumise à autorisation





Extrait de la carte de Cassini.

Référence du document reproduit :

- **Extrait de la carte de Cassini en couleur (feuilles gravées et aquarellées), issue de l'exemplaire dit de "Marie-Antoinette", XVIIIe siècle.** (Bibliothèque nationale de France).

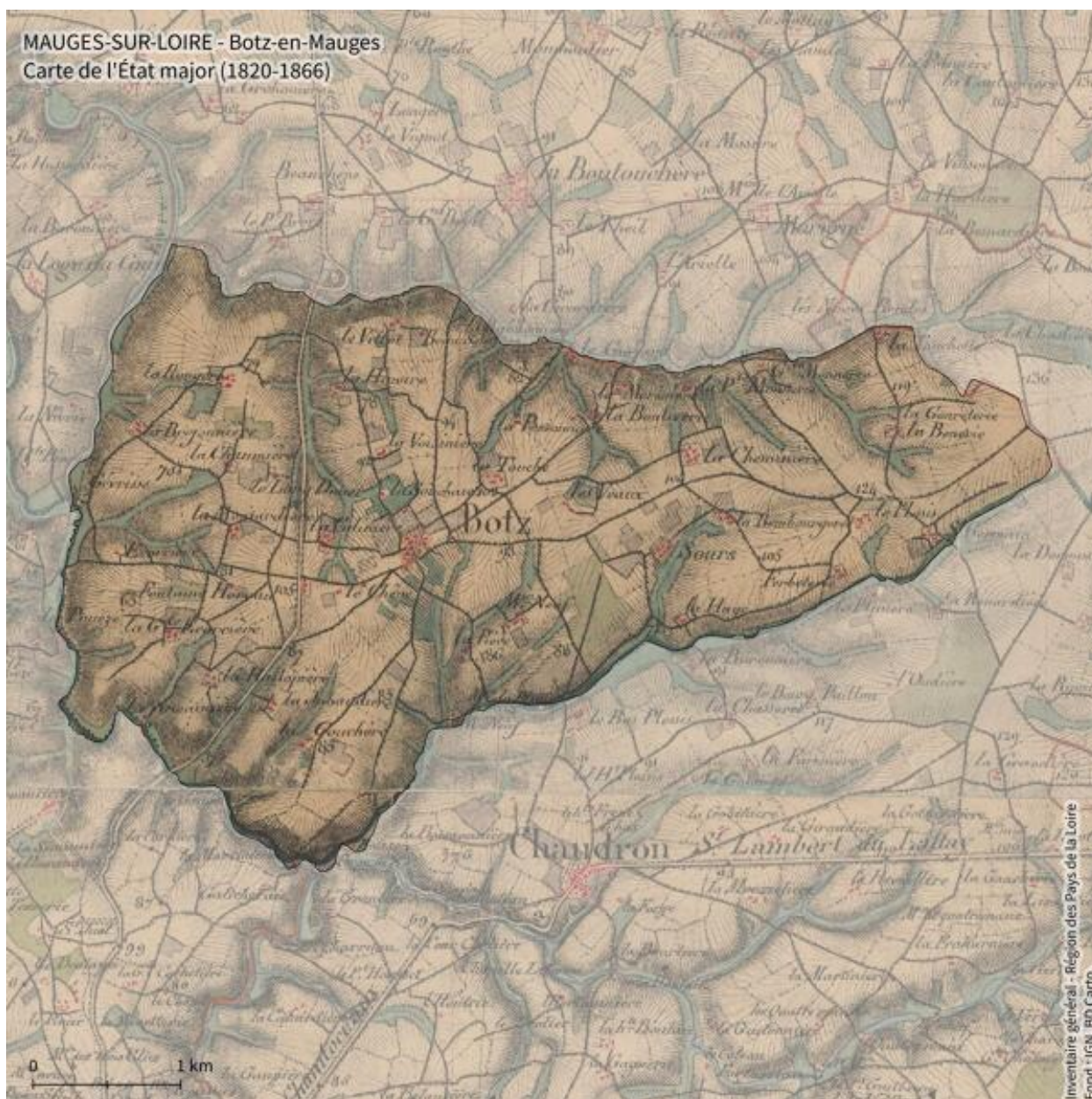
IVR52\_20234900290NUDA

Auteur de l'illustration : Théo Ben Makhad

Date de prise de vue : 2023

(c) Région Pays de la Loire - Inventaire général ; (c) Conseil départemental de Maine-et-Loire - Conservation départementale du patrimoine ; (c) Bibliothèque nationale de France  
communication libre, reproduction soumise à autorisation





Extrait de la carte d'État major.

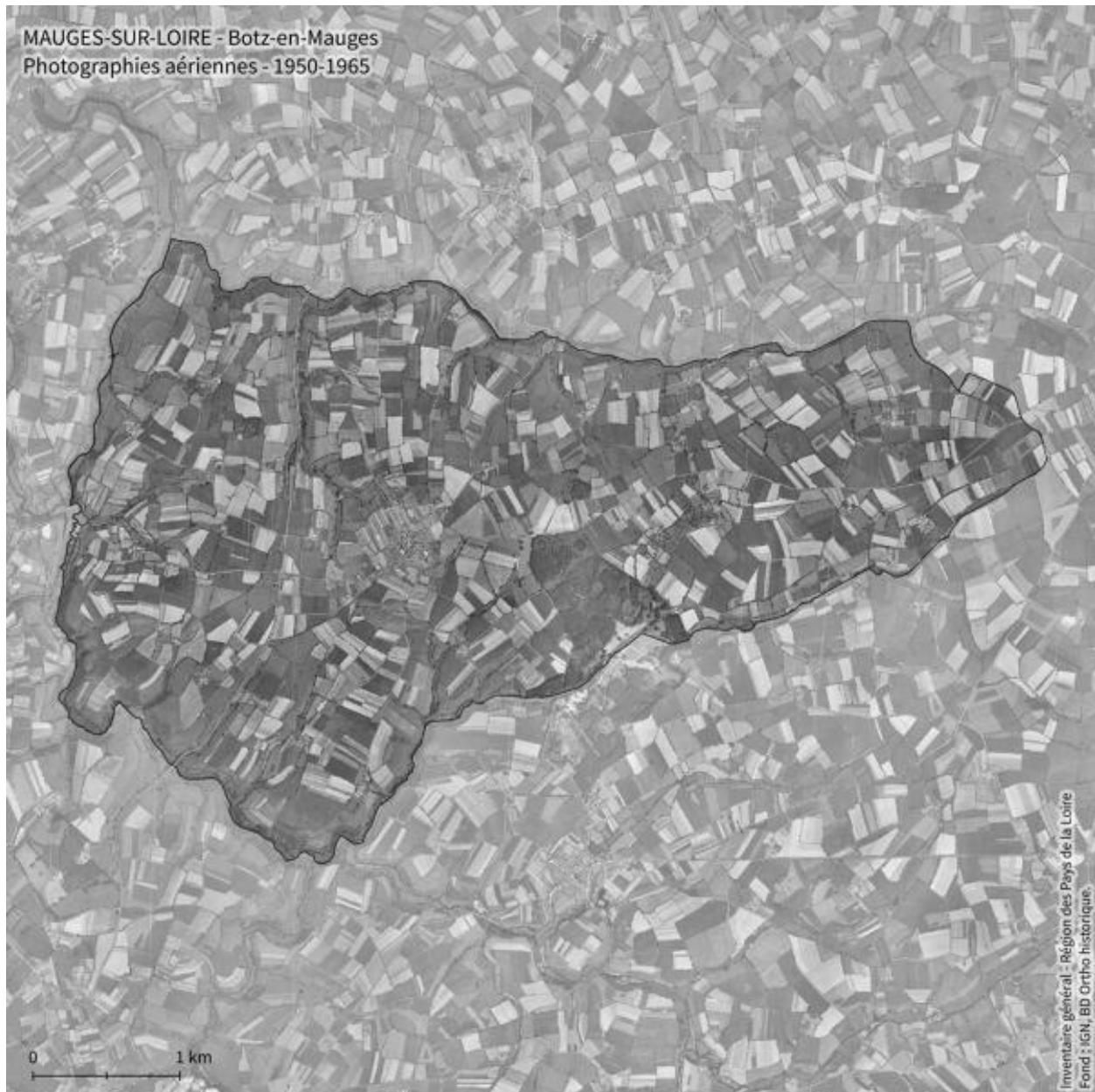
IVR52\_20234900291NUDA

Auteur de l'illustration : Théo Ben Makhad

Date de prise de vue : 2023

(c) Région Pays de la Loire - Inventaire général ; (c) Conseil départemental de Maine-et-Loire - Conservation départementale du patrimoine  
communication libre, reproduction soumise à autorisation





Photographies aériennes de 1950-1965.

IVR52\_20234900292NUDA

Auteur de l'illustration : Théo Ben Makhad

Date de prise de vue : 2023

(c) Région Pays de la Loire - Inventaire général ; (c) Conseil départemental de Maine-et-Loire - Conservation départementale du patrimoine  
communication libre, reproduction soumise à autorisation



Vue de la campagne et du bourg de Botz-en-Mauges depuis les environs de la Bigeardière (la Chapelle-Saint-Florent).

IVR52\_20244900359NUCA

Auteur de l'illustration : Armelle Maugin

Date de prise de vue : 2024

(c) Région Pays de la Loire - Inventaire général ; (c) Conseil départemental de Maine-et-Loire - Conservation départementale du patrimoine  
communication libre, reproduction soumise à autorisation





Vue de la campagne et du bourg de Botz-en-Mauges depuis les environs de la Bigeardière (la Chapelle-Saint-Florent).

IVR52\_20244900355NUCA

Auteur de l'illustration : Armelle Maugin

Date de prise de vue : 2024

(c) Région Pays de la Loire - Inventaire général ; (c) Conseil départemental de Maine-et-Loire - Conservation départementale du patrimoine

communication libre, reproduction soumise à autorisation



Détail d'un frêne taillé en "tête de chat" ou "tête de têtard".

IVR52\_20244900298NUCA

Auteur de l'illustration : Armelle Maugin

Date de prise de vue : 2024

(c) Région Pays de la Loire - Inventaire général ; (c) Conseil départemental de Maine-et-Loire - Conservation départementale du patrimoine  
communication libre, reproduction soumise à autorisation





Vue de la vallée de l'Evre. Environs du moulin de Gévrise.

IVR52\_20244900300NUCA

Auteur de l'illustration : Armelle Maugin

Date de prise de vue : 2024

(c) Région Pays de la Loire - Inventaire général ; (c) Conseil départemental de Maine-et-Loire - Conservation départementale du patrimoine  
communication libre, reproduction soumise à autorisation



Vue de la vallée de l'Evre. Environs du moulin de Gévrisset.

IVR52\_20244900302NUCA

Auteur de l'illustration : Armelle Maugin

Date de prise de vue : 2024

(c) Région Pays de la Loire - Inventaire général ; (c) Conseil départemental de Maine-et-Loire - Conservation départementale du patrimoine  
communication libre, reproduction soumise à autorisation





Vue de la vallée de l'Evre. Environs du moulin de Gévrisset.

IVR52\_20244900304NUCA

Auteur de l'illustration : Armelle Maugin

Date de prise de vue : 2024

(c) Région Pays de la Loire - Inventaire général ; (c) Conseil départemental de Maine-et-Loire - Conservation départementale du patrimoine  
communication libre, reproduction soumise à autorisation



La ferme de la Grande-Ecorcière. Vue depuis les environs de la Haute-Pouèze (Chaudron-en-Mauges).

IVR52\_20244900305NUCA

Auteur de l'illustration : Armelle Maugin

Date de prise de vue : 2024

(c) Région Pays de la Loire - Inventaire général ; (c) Conseil départemental de Maine-et-Loire - Conservation départementale du patrimoine  
communication libre, reproduction soumise à autorisation





Vue de la campagne et du bourg de Botz-en-Mauges depuis les environs de la Bigeardière (la Chapelle-Saint-Florent).

IVR52\_20244900357NUCA

Auteur de l'illustration : Armelle Maugin

Date de prise de vue : 2024

(c) Région Pays de la Loire - Inventaire général ; (c) Conseil départemental de Maine-et-Loire - Conservation départementale du patrimoine  
communication libre, reproduction soumise à autorisation



La ferme de la Grande-Ecorcière. Vue depuis les environs de la Haute-Pouèze (Chaudron-en-Mauges).

IVR52\_20244900307NUCA

Auteur de l'illustration : Armelle Maugin

Date de prise de vue : 2024

(c) Région Pays de la Loire - Inventaire général ; (c) Conseil départemental de Maine-et-Loire - Conservation départementale du patrimoine  
communication libre, reproduction soumise à autorisation





Vue de la campagne et du bourg de Botz-en-Mauges depuis les environs de la Bigeardière (la Chapelle-Saint-Florent).

IVR52\_20244900362NUCA

Auteur de l'illustration : Armelle Maugin

Date de prise de vue : 2024

(c) Région Pays de la Loire - Inventaire général ; (c) Conseil départemental de Maine-et-Loire - Conservation départementale du patrimoine  
communication libre, reproduction soumise à autorisation



La campagne de Botz-en-Mauges. Vue vers la Boutouchère depuis les environs de la Bigeardière (La Chapelle Saint-Florent).

IVR52\_20244900366NUCA

Auteur de l'illustration : Armelle Maugin

Date de prise de vue : 2024

(c) Région Pays de la Loire - Inventaire général ; (c) Conseil départemental de Maine-et-Loire - Conservation départementale du patrimoine  
communication libre, reproduction soumise à autorisation



Le pont Laurent. Vue depuis le sud-est.

IVR52\_20244900312NUCA

Auteur de l'illustration : Armelle Maugin

Date de prise de vue : 2024

(c) Région Pays de la Loire - Inventaire général ; (c) Conseil départemental de Maine-et-Loire - Conservation départementale du patrimoine  
communication libre, reproduction soumise à autorisation





Le pont Laurent. Vue depuis le sud-est.

IVR52\_20244900310NUCA

Auteur de l'illustration : Armelle Maugin

Date de prise de vue : 2024

(c) Région Pays de la Loire - Inventaire général ; (c) Conseil départemental de Maine-et-Loire - Conservation départementale du patrimoine  
communication libre, reproduction soumise à autorisation



Le pavillon d'entrée du parc du Bas-Plessis.

IVR52\_20244900408NUCA

Auteur de l'illustration : Armelle Maugin

Date de prise de vue : 2024

(c) Région Pays de la Loire - Inventaire général ; (c) Conseil départemental de Maine-et-Loire - Conservation départementale du patrimoine  
communication libre, reproduction soumise à autorisation



Le pavillon d'entrée du parc du Bas-Plessis.

IVR52\_20244900410NUCA

Auteur de l'illustration : Armelle Maugin

Date de prise de vue : 2024

(c) Région Pays de la Loire - Inventaire général ; (c) Conseil départemental de Maine-et-Loire - Conservation départementale du patrimoine  
communication libre, reproduction soumise à autorisation





Le temple de jardin du château du Bas-Plessis.

IVR52\_20244900416NUCA

Auteur de l'illustration : Armelle Maugin

Date de prise de vue : 2024

(c) Région Pays de la Loire - Inventaire général ; (c) Conseil départemental de Maine-et-Loire - Conservation départementale du patrimoine  
communication libre, reproduction soumise à autorisation