

Pays de la Loire, Vendée
Luçon
14 rue du Moulin-Garnier

Ensemble funéraire Dumaine, 14 rue du Moulin-Garnier

Références du dossier

Numéro de dossier : IA85001737
Date de l'enquête initiale : 2007
Date(s) de rédaction : 2007
Cadre de l'étude : inventaire topographique Commune de Luçon
Degré d'étude : étudié

Désignation

Dénomination : ensemble funéraire
Appellation : Dumaine
Parties constituantes non étudiées : chapelle funéraire, tombeau, logement

Compléments de localisation

Milieu d'implantation : en ville
Références cadastrales : 2005, AV, 92-93

Historique

Cet ensemble funéraire a été édifié à partir de 1871 par Pierre-Hyacinthe Dumaine lui-même, puis par la Ville de Luçon, suite au décès de Dumaine le 25 février 1872 et aux conditions du legs qu'il fit en faveur de celle-ci, par son testament en date du 22 août 1871. Si l'auteur intellectuel du projet est le commanditaire, les plans ont été dressés par l'architecte Auguste Loué le 18 août 1871 (du moins pour la chapelle), déposés chez le notaire le 22 août suivant, contresignés par l'entrepreneur luçonnais Henri Hibert fils et par Dumaine. Le 22 août, un traité est également passé entre Dumaine et Henri Hibert pour la construction de la chapelle. Quant au testament de Dumaine, très précis en ce qui concerne l'ensemble funéraire, il comprenait le don du terrain et donnait tous les détails au sujet des constructions, condition sine qua non de la validité du legs. Voyant sa fin proche, Pierre-Hyacinthe prit infiniment de précautions pour que son projet ne fût pas dénaturé, à la fois dans l'acte notarié, dans son testament et dans une lettre qu'il écrivit à l'évêque de Luçon un mois avant sa mort, où il le prie de veiller à l'achèvement des travaux par l'intermédiaire du chanoine Barillaud, féru d'architecture. L'ensemble se compose d'une chapelle funéraire, de trois tombeaux de membres de la famille Dumaine - celui de Pierre-Hyacinthe (décédé en 1872) à gauche, celui de sa mère, née Baranger, au centre (décédée en 1837, non en 1842 comme il est inscrit sur le tombeau), celui de son père Jean (décédé en 1825) à droite - et d'un logement pour le gardien. Parallèlement à la construction de la chapelle par Loué et Hibert, deux projets - l'un pour le portail et la grille, l'autre pour la maison du gardien - sont dressés par l'architecte Léon Ballereau, en 1872. La maison du gardien (et sans doute le portail) sera édiflée à partir de 1874 sur les plans de l'architecte Arsène Charrier, par le même entrepreneur que la chapelle, le Luçonnais Henri Hibert. Précisons que le buste du donateur, posé sur la pierre d'autel de la chapelle, est un moulage en simili-pierre fait d'après un original en bronze de Jules César Robuchon daté de 1895, autrefois dans le jardin de l'hôtel de ville et fondu en 1942, après qu'une empreinte en plâtre et ce moulage en simili-pierre en fussent exécutés.

Période(s) principale(s) : 3e quart 19e siècle

Dates : 1872 (daté par source, porte la date), 1874 (daté par source)

Auteur(s) de l'oeuvre : Henri Hibert (entrepreneur, attribution par source), Léon Ballereau (architecte, attribution par source), Arsène Charrier (architecte, attribution par source), Auguste-Victor Loué (architecte, attribution par source)

Description

Les constructions sont en granite, pour l'essentiel, et en calcaire. La chapelle est voûtée d'une coupole et couverte par son extrados. Le logement du gardien a des façades à bossages et est couvert d'un toit à longs pans en tuiles.

Éléments descriptifs

Matériau(x) du gros-oeuvre, mise en oeuvre et revêtement : granite ; calcaire ; bossage ; pierre de taille

Matériau(x) de couverture : pierre en couverture, tuile creuse

Étage(s) ou vaisseau(x) : en rez-de-chaussée

Couvrements : coupole

Élévations extérieures : élévation ordonnancée

Type(s) de couverture : extrados de voûte ; toit à longs pans

Décor

Techniques : sculpture

Précision sur les représentations :

Inscriptions portées sur l'édifice : DUMAINE FILS 1872 ; DUMAINE MERE 1842 ; DUMAINE PERE 1825

Statut, intérêt et protection

Intérêt de l'œuvre : à signaler

Statut de la propriété : propriété de la commune

Références documentaires

Documents d'archive

- Archives départementales de la Vendée ; 3 E 49/252 (étude Deshayes). Acte, daté du 5 octobre 1871, de dépôt du plan dressé par Mr Loué, architecte, le 18 août 1871 ; la minute est signée par Loué, par l'entrepreneur Hibert fils et par Dumaine.
- Archives départementales de la Vendée ; 1 O 398. Documents concernant le legs Dumaine à la Ville de Luçon (1871-1875), notamment la copie du testament de Pierre-Hyacinthe Dumaine, le procès-verbal d'estimation des immeubles légués, la lettre du sous-préfet au préfet le 28 juillet 1875, relatant en détail le projet d'ensemble funéraire et son exécution.
- Archives départementales de la Vendée ; E dépôt 128. 2 L 31. Documents concernant la succession Dumaine, vers 1872. Ce dossier est nettement moins intéressant que celui conservé sous la cote 1 O 398 des AD Vendée.
- Ville de Luçon, archives du Service des Espaces verts ; Boîte 4.
 - Traité passé entre Dumaine et l'entrepreneur Henri Hibert pour la chapelle, le 22 août 1871.
 - Pièce concernant le non-paiement de la pierre d'autel fournie pour la chapelle par l'évêché.
 - Inventaire du mobilier de la maison Dumaine, le 16 avril 1872, incluant la copie d'une lettre envoyée par Dumaine à l'évêque de Luçon, le 28 janvier 1872 ; dans cette lettre, Dumaine demande à l'évêque de veiller à l'achèvement des travaux par l'intermédiaire du chanoine Barillaud.
- Archives départementales de la Vendée ; 3 P 1413. Matrices du cadastre de 1845, en particulier le Registre présentant les augmentations et diminutions survenues dans la contenance et les revenus portés sur les matrices cadastrales. A l'année 1873, les parcelles G 653, 655-657 et 695, appartenant à Hyacinthe Dumaine, deviennent la propriété de la Ville de Luçon et sont affectées à la construction d'une chapelle funéraire.
- Archives départementales de la Vendée ; E dépôt 128. 2 M 4. Dossier sur la clôture et la maison du gardien (1872-1878), avec plans :
 - Devis pour la grille d'entrée par Léon Ballereau, le 31 juillet 1872.
 - Devis pour la maison du gardien par Léon Ballereau, le 1er août 1872.

- Projet pour la maison du gardien par Arsène Charier, le 3 juillet 1874 (devis, mémoire, analyse des prix, cahier des charges) ; réception des travaux exécutés par l'entrepreneur Henri Hibert, le 10 octobre 1877 ; décompte des travaux le 20 janvier 1878.

Documents figurés

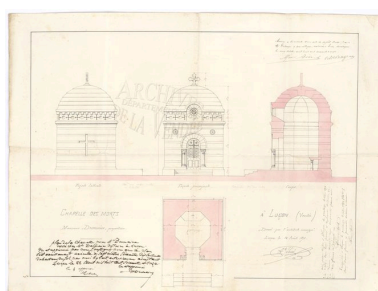
- Dessin aquareillé : Plan, coupe et élévations de la chapelle funéraire par Auguste Loué, architecte, le 18 août 1871. (Archives départementales de la Vendée ; 3 EE 49:252-1).
- Dessin : projet (non réalisé) de maison pour le gardien par Léon Ballereau, en 1872. (Archives départementales de la Vendée ; (EE) E dépôt 128, 2 M 4:2).
- Projet (réalisé) de maison pour le gardien par Arsène Charier, en 1874. (Archives départementales de la Vendée ; (EE) E dépôt 128, 2 M 4:3).

Illustrations

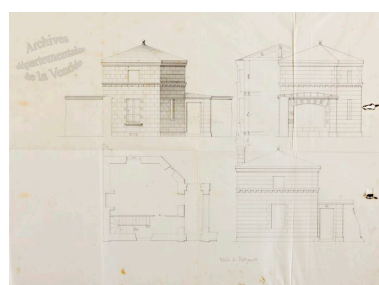


L'ensemble funéraire sur le plan cadastral actuel. En haut la chapelle, à gauche la maison du gardien.

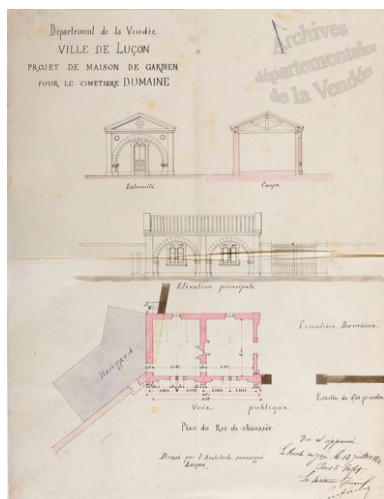
Dess. Virginie Desvigne
IVR52_20118500918NUDA



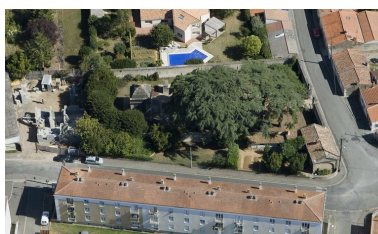
Plan, coupe et élévations de la chapelle funéraire par Auguste Loué, architecte, le 18 août 1871.
Autr. Auguste-Victor Loué
IVR52_20098500011NUCA



Projet (non réalisé) de maison pour le gardien par Léon Ballereau, en 1872.
Autr. Léon Ballereau, Phot. Patrice (reproduction) Giraud
IVR52_20118500402NUCA



Projet (réalisé) de maison pour le gardien par Arsène Charier, en 1874.
Autr. Arsène Charier, Phot. Patrice (reproduction) Giraud
IVR52_20118500403NUCA



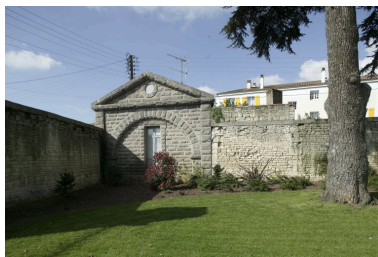
Vue aérienne prise de l'ouest.
Phot. Patrice Giraud
IVR52_20108500375NUCA



Vue extérieure prise du sud-ouest. Au premier plan, la maison du gardien.
Phot. Patrice Giraud
IVR52_20078500058NUCA



Vue extérieure prise du sud, montrant l'entrée.
Phot. Patrice Giraud
IVR52_20078500053NUCA



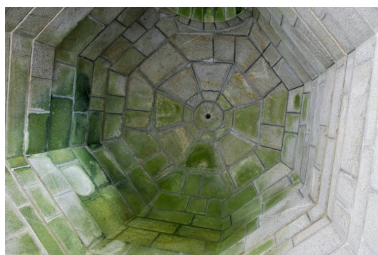
Vue prise de l'intérieur, montrant la maison du gardien.
Phot. Patrice Giraud
IVR52_20078500052NUCA



La chapelle et les trois tombeaux.
Phot. Patrice Giraud
IVR52_20078500054NUCA



La chapelle.
Phot. Patrice Giraud
IVR52_20078500055NUCA



Vue de la coupole de la chapelle.
Phot. Patrice Giraud
IVR52_20078500057NUCA



Buste de Pierre-Yacinthe Dumaine, à l'intérieur de la chapelle.
Moulage d'un original exécuté par Jules Robuchon, en 1895.
Phot. Patrice Giraud
IVR52_20078500056NUCA

Dossiers liés

Dossiers de synthèse :

Luçon, présentation du territoire communal (IA85001723) Pays de la Loire, Vendée, Luçon

Oeuvre(s) contenue(s) :

Auteur(s) du dossier : Marie-Thérèse Réau

Copyright(s) : (c) Région Pays de la Loire - Inventaire général



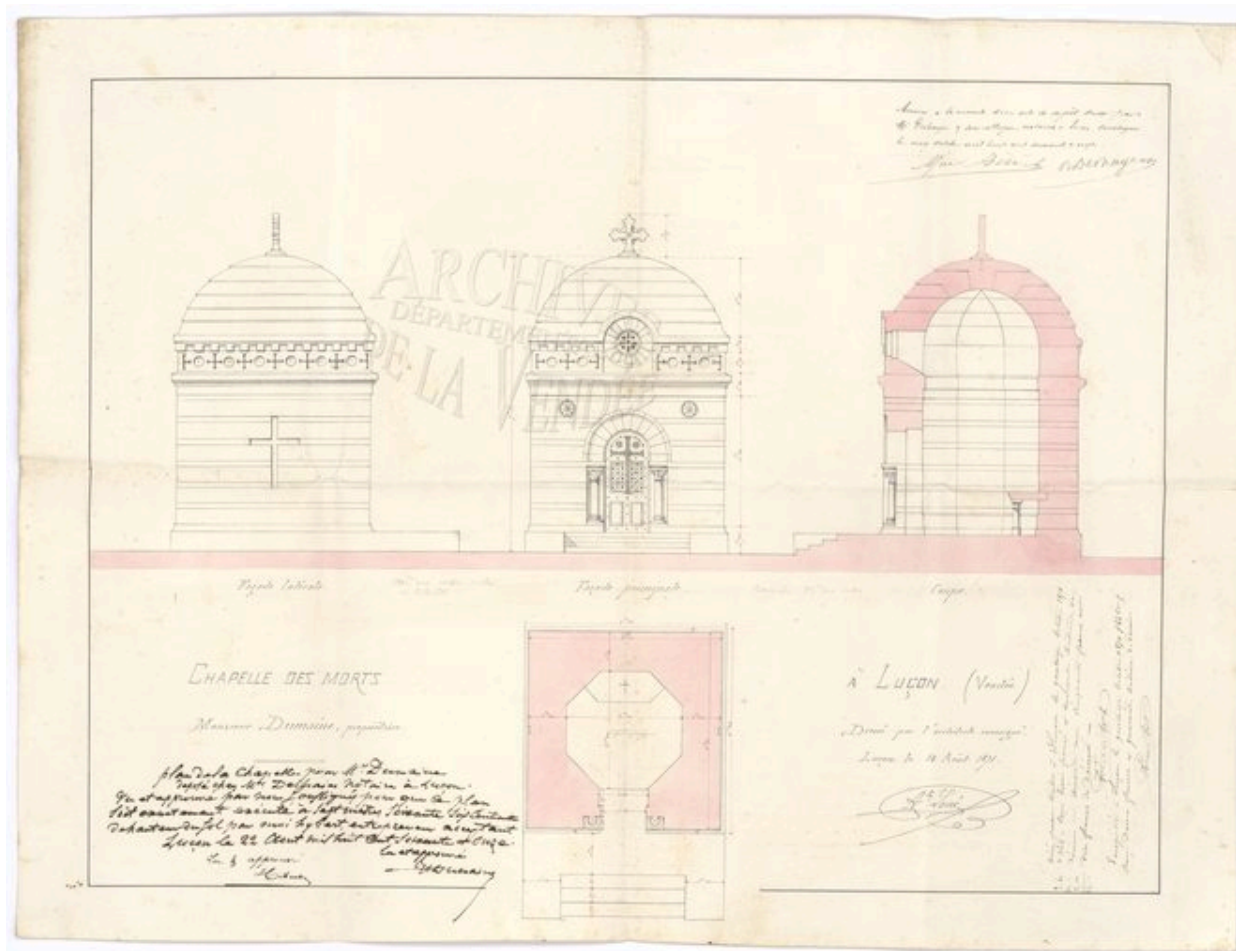
L'ensemble funéraire sur le plan cadastral actuel. En haut la chapelle, à gauche la maison du gardien.

IVR52_20118500918NUDA

Auteur de l'illustration : Virginie Desvigne

Technique de relevé : reprise de fond ;

(c) Région Pays de la Loire - Inventaire général
communication libre, reproduction interdite



Plan, coupe et élévations de la chapelle funéraire par Auguste Loué, architecte, le 18 août 1871.

Référence du document reproduit :

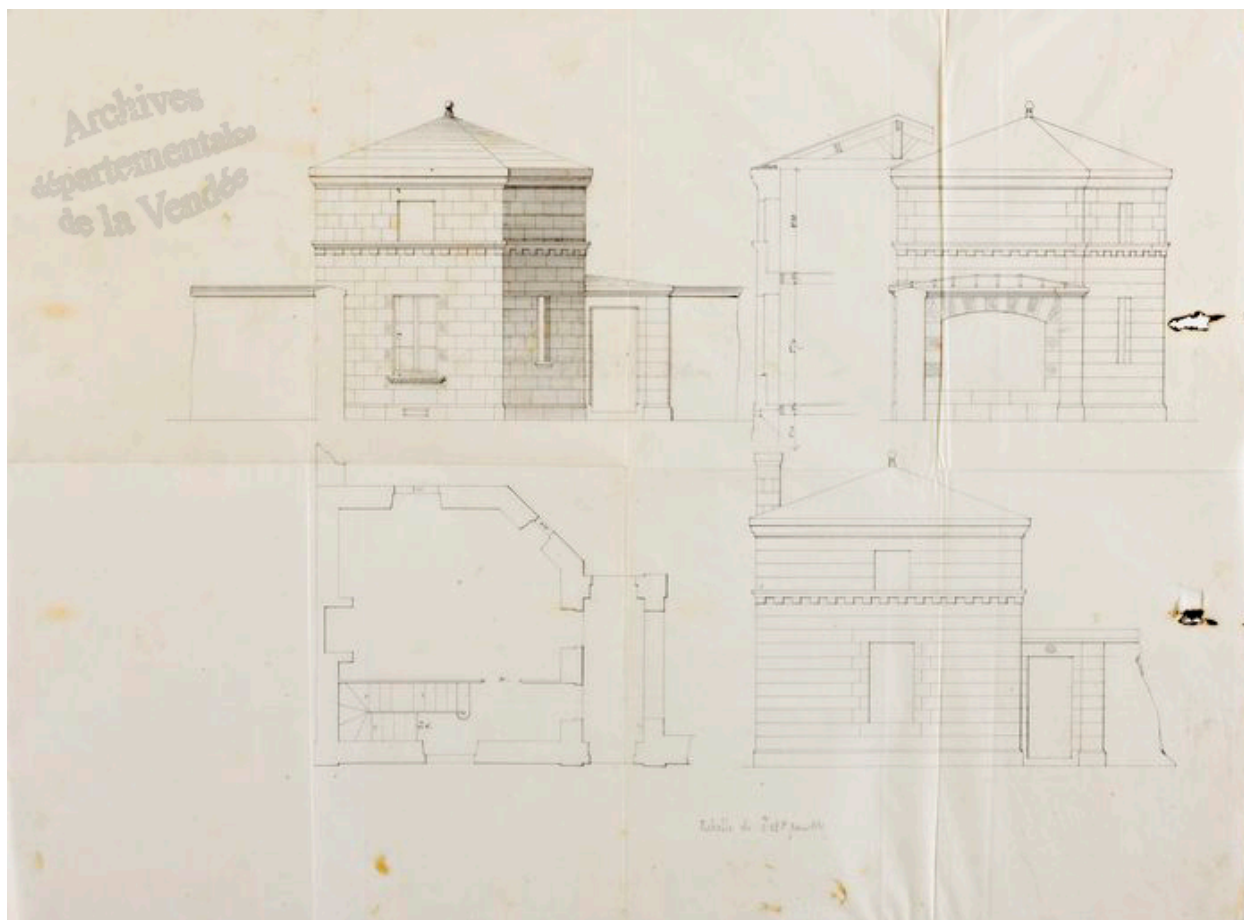
- Dessin aquarellé : Plan, coupe et élévations de la chapelle funéraire par Auguste Loué, architecte, le 18 août 1871. (Archives départementales de la Vendée ; 3 EE 49:252-1).

IVR52_20098500011NUCA

Auteur du document reproduit : Auguste-Victor Loué

(c) Conseil général de la Vendée

communication libre, reproduction interdite



Projet (non réalisé) de maison pour le gardien par Léon Ballereau, en 1872.

Référence du document reproduit :

- Dessin : projet (non réalisé) de maison pour le gardien par Léon Ballereau, en 1872. (Archives départementales de la Vendée ; (EE) E dépôt 128, 2 M 4:2).

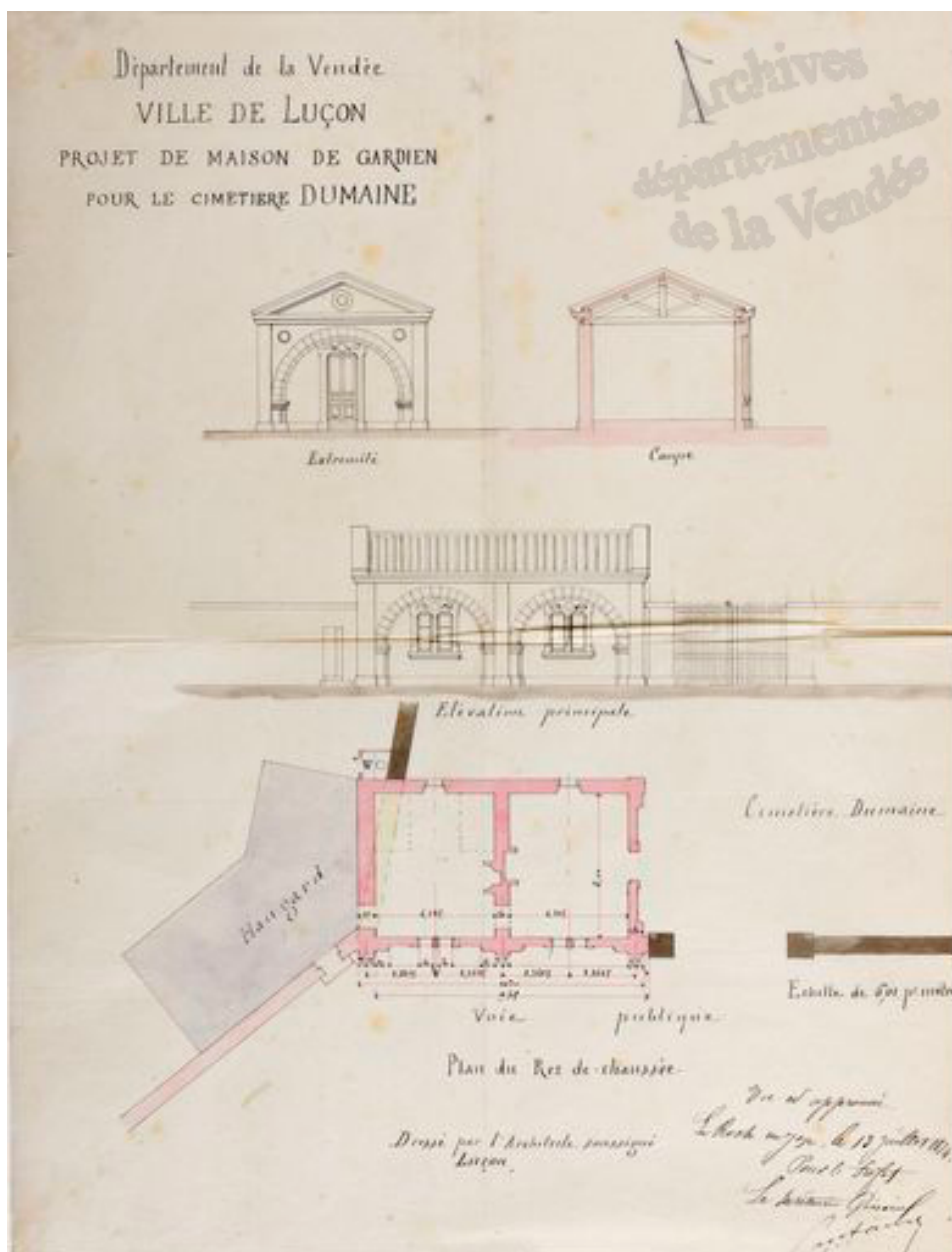
IVR52_20118500402NUCA

Auteur de l'illustration : Patrice (reproduction) Giraud

Auteur du document reproduit : Léon Ballereau

Échelle : 1:50e.

(c) Région Pays de la Loire - Inventaire général ; (c) Archives départementales de la Vendée
communication libre, reproduction interdite



Projet (réalisé) de maison pour le gardien par Arsène Charrier, en 1874.

Référence du document reproduit :

- Projet (réalisé) de maison pour le gardien par Arsène Charrier, en 1874. (Archives départementales de la Vendée ; (EE) E dépôt 128, 2 M 4:3).

IVR52_20118500403NUCA

Auteur de l'illustration : Patrice (reproduction) Giraud

Auteur du document reproduit : Arsène Charrier

Échelle : 1:100e.

(c) Région Pays de la Loire - Inventaire général ; (c) Archives départementales de la Vendée
communication libre, reproduction interdite



Vue aérienne prise de l'ouest.

IVR52_20108500375NUCA

Auteur de l'illustration : Patrice Giraud

(c) Région Pays de la Loire - Inventaire général

reproduction soumise à autorisation du titulaire des droits d'exploitation



Vue extérieure prise du sud-ouest. Au premier plan, la maison du gardien.

IVR52_20078500058NUCA

Auteur de l'illustration : Patrice Giraud

(c) Région Pays de la Loire - Inventaire général

reproduction soumise à autorisation du titulaire des droits d'exploitation



Vue extérieure prise du sud, montrant l'entrée.

IVR52_20078500053NUCA

Auteur de l'illustration : Patrice Giraud

(c) Région Pays de la Loire - Inventaire général
reproduction soumise à autorisation du titulaire des droits d'exploitation



Vue prise de l'intérieur, montrant la maison du gardien.

IVR52_20078500052NUCA

Auteur de l'illustration : Patrice Giraud

(c) Région Pays de la Loire - Inventaire général

reproduction soumise à autorisation du titulaire des droits d'exploitation



La chapelle et les trois tombeaux.

IVR52_20078500054NUCA

Auteur de l'illustration : Patrice Giraud

(c) Région Pays de la Loire - Inventaire général

reproduction soumise à autorisation du titulaire des droits d'exploitation



La chapelle.

IVR52_20078500055NUCA

Auteur de l'illustration : Patrice Giraud

(c) Région Pays de la Loire - Inventaire général

reproduction soumise à autorisation du titulaire des droits d'exploitation



Vue de la coupole de la chapelle.

IVR52_20078500057NUCA

Auteur de l'illustration : Patrice Giraud

(c) Région Pays de la Loire - Inventaire général

reproduction soumise à autorisation du titulaire des droits d'exploitation



Buste de Pierre-Yacinthe Dumaine, à l'intérieur de la chapelle. Moulage d'un original exécuté par Jules Robuchon, en 1895.

IVR52_20078500056NUCA

Auteur de l'illustration : Patrice Giraud

(c) Région Pays de la Loire - Inventaire général

reproduction soumise à autorisation du titulaire des droits d'exploitation