

Pays de la Loire, Loire-Atlantique
Saint-Fiacre-sur-Maine
la Ramée

Pont dit de la Ramée

Références du dossier

Numéro de dossier : IA44004744

Date de l'enquête initiale : 2011

Date(s) de rédaction : 2011

Cadre de l'étude : inventaire topographique commune de Saint-Fiacre-sur-Maine

Degré d'étude : étudié

Désignation

Dénomination : pont

Appellation : pont de la Ramée

Compléments de localisation

œuvre située en partie sur la commune Vertou

Milieu d'implantation : isolé

Réseau hydrographique : la Sèvre

Références cadastrales : 2011. A 01 non cadastré

Historique

Le bac

Il semble que l'acte le plus ancien, mentionnant le passage de la Ramée, date de 1572. En 1636, le voyageur Dubuisson-Aubenay suggère, comme itinéraire rapide pour rejoindre Nantes à partir de Clisson, d'utiliser "Sèvre grossie de Mayne qui n'ayant plus de chaussées [de moulins], ni de rétentions, porte bateaux, va au port ou passage de la Ramée où il y a bac". Aux XVII^e et XVIII^e siècles, le seigneur de la Chasseloire perçoit une rente foncière de cinq livres en argent sur le passage de la Ramée. En 1828, Jean Guilloux, passeur du bac en Vertou, demande la réparation du ponteau nommé "les Culasses". En 1839, on reconstruit les culées et perrés sur lesquels reposent des semelles neuves et un tablier en bois de chêne, enduit de goudron bouillant.

L'ancien pont

En 1852, les ingénieurs Plantier et Lechallas, exécutent un avant-projet de pont sur la Sèvre, au lieu de la Ramée, raccordant le chemin de grande communication n° 59 : pont à péage, pour permettre sa rentabilisation ; pont de 50 mètres, métallique, "selon un système économique, à l'exemple des ponts anglais ou du pont de Clichy, sur la voie ferrée de Saint-Germain". Le décret impérial du 12 janvier 1854 autorise sa construction et fixe les tarifs de péage qui seront perçus, pendant une durée maximum de 80 ans, par les actionnaires de la Société civile du pont de la Ramée. Les travaux sont adjugés, en décembre 1856, à Alexandre Legrand, ingénieur civil parisien, qui dresse les plans définitifs de l'ouvrage en février 1857 : un débouché linéaire de 50 mètres, en deux travées de 25 mètres, reliées par entretoises de fer, reposant sur deux colonnes de fonte remplies de béton pour en augmenter la masse. Il comporte deux grandes poutres de fer et tôle, formant garde-corps, sur le modèle du pont de Camon, près d'Amiens, sur la Somme. Les culées sont en maçonnerie. Le contrat de financement, avec la liste des actionnaires, est signé le 16 avril 1857. Le pont est ouvert le 1er novembre 1857, le droit de péage perçu par un soldat du contingent. L'ouvrage est béni par l'évêque de Vannes, en visite dans le diocèse, le 17 juin 1858. En 1869, le département rachète aux actionnaires de la société civile le droit de péage, moyennant la somme annuelle de 1760 francs, jusqu'en 1907 : le passage du pont est désormais gratuit. En 1918, on limite le tonnage des véhicules empruntant l'ouvrage et en 1926, on renouvelle une partie du platelage de bois : un certain Herbert, charpentier

à Vertou remplace 49 madriers. Suite à la visite des ouvrages d'art de 1933, on envisage de remplacer le pont, vétuste et interdit aux poids lourds.

Le pont actuel

En juin 1936, un rapport de l'ingénieur en chef est favorable à la reconstruction, au même endroit, d'un pont en béton armé. Lancé sur appel d'offre, le marché est remporté, le 8 juillet 1937, par l'entreprise A. Dodin, de Nantes : le pont, en béton armé, à deux arcs paraboliques, de 50 m de portée et 7,50 m de flèche, comporte une voie charretière de 5,50 m de large, bordée de 2 trottoirs de 0,75 m ; l'absence de pile facilite la navigation sur la Sèvre. Le PV de réception provisoire est dressé le 17 août 1938. Les travaux s'élèvent à la somme de 595 854 francs. En octobre, l'entreprise Dodin démolit la pile de l'ancien pont. Le procès verbal de visite quinquennale des ouvrages d'art, daté d'octobre 1949, signale que la circulation sur la chaussée est limitée à 2 files de 2 camions d'un poids total de 16 tonnes chacun. La maison du garde, côté Saint-Fiacre, sert de point de repère de nivellement : elle sera démolie vers 1980.

Période(s) principale(s) : 3e quart 19e siècle, 2e quart 20e siècle

Dates : 1857 (daté par source), 1937 (daté par source)

Auteur(s) de l'oeuvre : Lechallas (architecte, ingénieur, attribution par source), Alexandre Legrand (architecte, attribution par source), A. Dodin (entrepreneur, attribution par source)

Description

Pont en arc, en béton armé, comprenant deux arcs paraboliques de 50 mètres de portée. Les culées sont en maçonnerie, à chaînes d'angle en pierre de taille de granite. La chaussée, large de 5,50 mètres, à deux voies de circulation, est bordée de trottoirs de 0,75 mètre. Les parapets sont en tubes métalliques.

Éléments descriptifs

Matériau(x) du gros-oeuvre, mise en oeuvre et revêtement : métal ; granite ; béton armé ; maçonnerie ; pierre de taille

Typologies et état de conservation

État de conservation : bon état

Statut, intérêt et protection

Statut de la propriété : propriété publique

Références documentaires

Documents d'archive

- Archives départementales de Loire-Atlantique ; E 1402 : **Succession de Jan Cailleteau, sieur de la Chasseloire, 31 mai 1677.**
- Archives départementales de Loire-Atlantique ; 185 J 91. **Fonds de Sesmaisons. Succession de feu messire Louis le Loup, seigneur de Château-Thébaud, la Chasseloire, Gras Mouton et autres lieux. Prisage des biens, août-décembre 1785.**
- Archives départementales de Loire-Atlantique ; 3 O 183. **Procès-verbaux de visite quinquennale des ouvrages d'art. pont de la Ramée, 1933 et 1950.**
- Archives départementales de Loire-Atlantique ; 3 O 204. **Ponts de Vertou sur la Sèvre, 1813-1894**
- Archives départementales de Loire-Atlantique ; 3 O 543. **Construction du pont de la Ramée, 1843-1858.**
- Archives départementales de Loire-Atlantique ; 3 O 542. **Reconstruction du pont de la Ramée, 1935-1939.**
- Archives départementales Loire-Atlantique ; 3 O 544. **Reconstruction du pont de la Ramée, 1937.**

- Archives départementales Loire-Atlantique ; 3 O 545. **Reconstruction du pont de la Ramée, 1934-1938.**
- Archives départementales Loire-Atlantique ; 3 O 554. **Rivière de Sèvre. Projet de construction d'un pont en remplacement du bac de la Haie-Fouassière. Rapport de l'ingénieur ordinaire Ch. Moreau. 10 septembre 1867.**
- Archives municipales Saint-Fiacre-sur-Maine. Ponts. **Autorisation préfectorale d'ouverture du pont de la Ramée et de perception du droit de péage, 31 octobre 1857.**
- Archives municipales Saint-Fiacre-sur-Maine. Ponts. **Passage d'eau de la Ramée. Cahier des charges et adjudication des droits à percevoir pour les années 1856-1861.**
- Archives paroissiales de Vertou. Paroisse de Saint-Fiacre. **Livre de paroisse, 1847-1893. construction et bénédiction du pont de la Ramée, 1857.**

Bibliographie

- DUBUISSON-AUBENAY. **Itinéraire en Bretagne en 1636** d'après le manuscrit original avec notes et éclaircissements de Léon Maître et Louis Berthou, archivistes, tome II. Nantes : Société des bibliophiles bretons, 1902.
p. 176, 178
- PEAULT, M.-J., VISONNEAU, Th. **Presqu'île entre Sèvre et Maine : Saint-Fiacre, une commune, une histoire, un vignoble.** Saint-Fiacre : Société des Amis de Saint-Fiacre, 2000.
p. 2-3 ; 7 ; 40-41

Périodiques

- **Les ponts de la Ramée.** *Bulletin municipal de Saint-Fiacre-sur-Maine*, n° 30, janvier 2010.
- MARIONNEAU, Charles. **Les vacances d'un archéologue.** *Bulletin de la société archéologique de Nantes et du département de la Loire-Inférieure*, 1868.
tome 8, p. 11
- PEAULT, Marie-Josèphe. **Au fil de l'eau, de port en port.** *Annales de Nantes et du Pays nantais*, n° 256, 1995.
p. 9-10

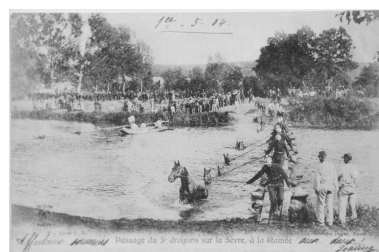
Illustrations



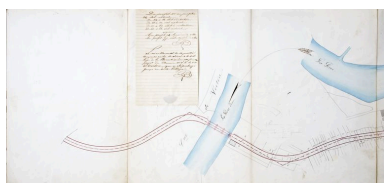
Cadastré 1827 : le bac de la Ramée.
IVR52_20114400136NUCA



Cadastré rénové 1952 :
le pont de la Ramée.
IVR52_20114400137NUCA



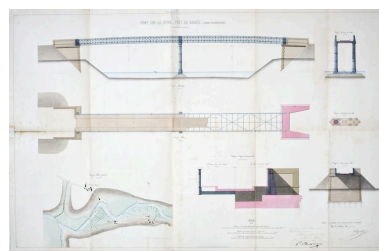
Passage de la Ramée, lors
de manœuvres, vers 1900.
IVR52_20104403031NUC



Plan d'alignement, juillet 1850 : emplacement du futur pont sur le chemin n° 59.
 Repr. Yves Guillotin,
 Autr. Luc Ballan
 IVR52_20104401633NUCA



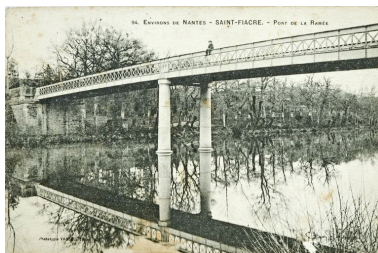
Avant-projet du pont de la Ramée : plan de situation par Lechalas, août 1853.
 Repr. Yves Guillotin,
 Autr. Lechalas
 IVR52_20104401611NUCA



1er pont de la Ramée : plans par A. Legrand, 22 février 1857.
 Repr. Yves Guillotin,
 Autr. Alexandre Legrand
 IVR52_20104401610NUCA



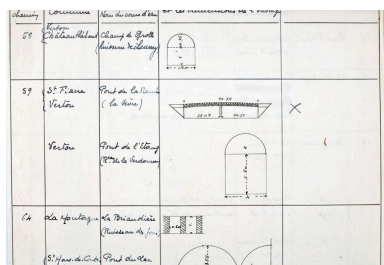
Le pont de la Ramée, vers 1880.
 Repr. Yves Guillotin
 IVR52_20104401602NUCA



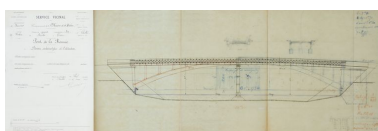
Le pont de la Ramée, vers 1910 : détail des piliers de fonte.
 Repr. Yves Guillotin
 IVR52_20104401578NUCA



Le pont de la Ramée, vers 1930 : la maison du gardien.
 Repr. Yves Guillotin
 IVR52_20104401579NUCA



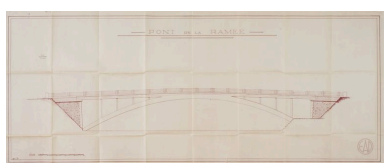
Etat des ouvrages d'art, 1933 : schéma du pont de la Ramée.
 Repr. Yves Guillotin
 IVR52_20104401631NUCA



Projet de reconstruction du pont de la Ramée : superposition des deux ouvrages par l'ingénieur Choblet, mai 1933.
 Repr. Yves Guillotin
 IVR52_20104401623NUCA



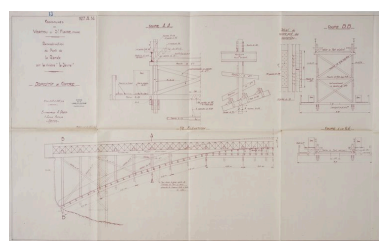
La Ramée : dessins du pont à remplacer par l'ingénieur Choblet, 1936.
 Repr. Yves Guillotin, Autr. Choblet
 IVR52_20104401622NUCA



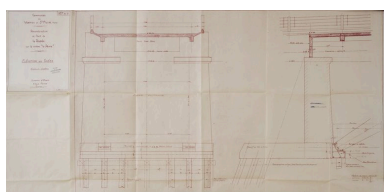
Pont actuel : élévation par l'entreprise A. Dodin, juillet-août 1937.
 Repr. Yves Guillotin,
 Autr. A. Dodin
 IVR52_20104401609NUCA



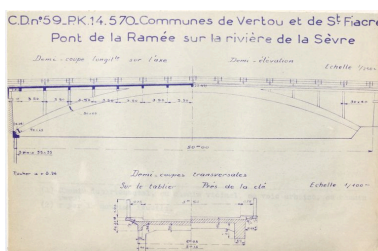
Pont actuel : plan de poutraison du tablier par l'entreprise A. Dodin, août 1937.
 Repr. Yves Guillotin,
 Autr. A. Dodin
 IVR52_20104401606NUCA



Pont actuel : dispositif du cintre par l'entreprise A. Dodin, août 1937.
 Repr. Yves Guillotin,
 Autr. A. Dodin
 IVR52_20104401608NUCA



Pont actuel : élévation des culées par l'entreprise A. Dodin, juillet 1937.



Repro. Yves Guillotin,
Autr. A. Dodin
IVR52_20104401607NUCA



Le pont de la Ramée :
vue aérienne, vers 1960.
Repro. Yves Guillotin
IVR52_20104401582NUCA

Pont de la Ramée. Procès
verbal de visite des ouvrages
d'art, 1950 : demi-coupes
longitudinale et transversale.
Repro. Yves Guillotin
IVR52_20104401630NUCA



Le pont de la Ramée.
Phot. Yves Guillotin
IVR52_20114400202NUCA

Le pont de la Ramée : vue
de trois quart, vers 1950.
Repro. Yves Guillotin
IVR52_20104401581NUCA



Le pont de la Ramée :
détail des arcs paraboliques.
Phot. Yves Guillotin
IVR52_20114400201NUCA

Dossiers liés

Dossiers de synthèse :

Saint-Fiacre-sur-Maine : présentation du patrimoine de la commune (IA44004714) Pays de la Loire, Loire-Atlantique, Saint-Fiacre-sur-Maine

Oeuvre(s) contenue(s) :

Oeuvre(s) en rapport :

Ecart dit de la Ramée, anciennement port (IA44004788) Pays de la Loire, Loire-Atlantique, Saint-Fiacre-sur-Maine, la Ramée, rue de la Ramée

Auteur(s) du dossier : Sylvie Mounier, Maïté Ehlinger

Copyright(s) : (c) Région Pays de la Loire - Inventaire général



Cadastre 1827 : le bac de la Ramée.

Référence du document reproduit :

- Pont de la Ramée, cadastre 1827. (Archives départementales de Loire-Atlantique ; 7 P 3255 F 001).

IVR52_20114400136NUCA

(c) Conseil départemental de Loire-Atlantique
communication libre, reproduction soumise à autorisation



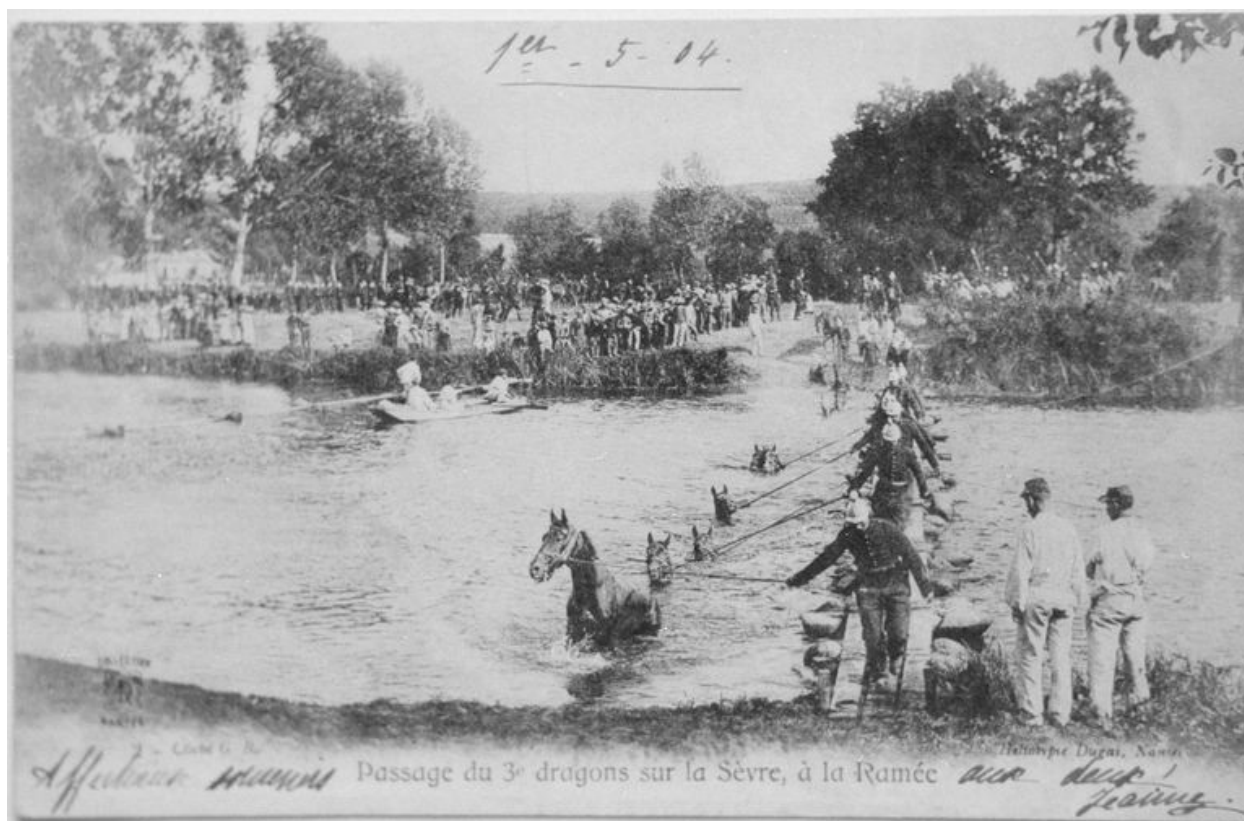
Cadastre rénové 1952 : le pont de la Ramée.

Référence du document reproduit :

- Pont de la Ramée, cadastre 1952. (Archives départementales de Loire-Atlantique ; 7 P 3255 F 012).

IVR52_20114400137NUCA

(c) Conseil départemental de Loire-Atlantique
communication libre, reproduction soumise à autorisation



Passage de la Ramée, lors de manœuvres, vers 1900.

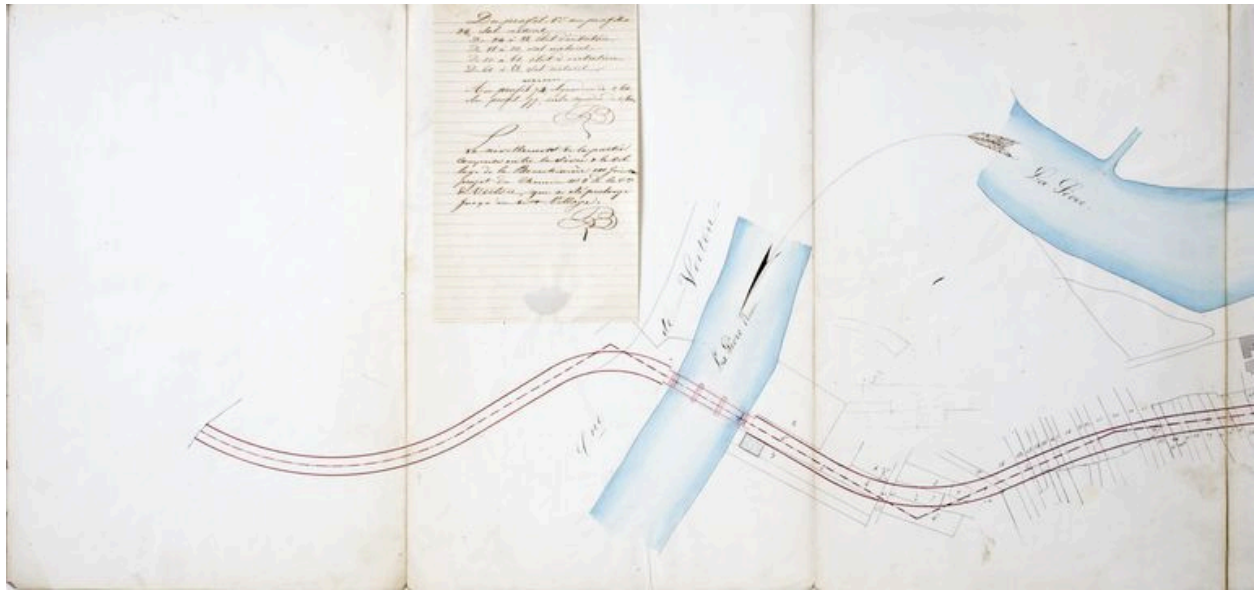
Référence du document reproduit :

- Passage de la Ramée. Carte postale, [ca 1900]. (Collection particulière, Bossis).

IVR52_20104403031NUC

(c) Collection particulière

communication libre, reproduction soumise à autorisation



Plan d'alignement, juillet 1850 : emplacement du futur pont sur le chemin n° 59.

Référence du document reproduit :

- Plan d'alignement, juillet 1850. (Archives départementales de Loire-Atlantique ; 3 O 346).

IVR52_20104401633NUCA

Auteur de l'illustration (reproduction) : Yves Guillotin

Auteur du document reproduit : Luc Ballan

(c) Archives départementales de Loire-Atlantique
communication libre, reproduction soumise à autorisation



Avant-projet du pont de la Ramée : plan de situation par Lechalas, août 1853.

Référence du document reproduit :

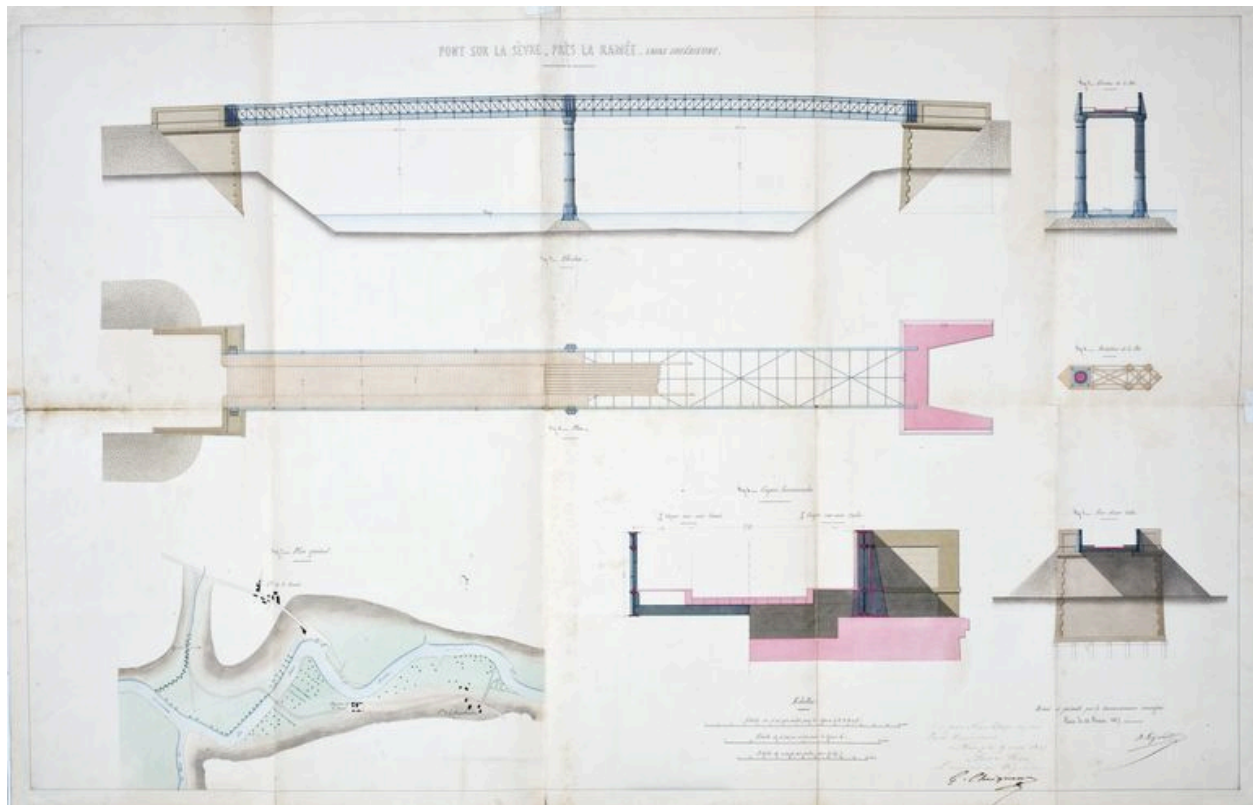
- Plan, 23 août 1853. (Archives départementales de Loire-Atlantique ; 3 O 543).

IVR52_20104401611NUCA

Auteur de l'illustration (reproduction) : Yves Guillotin

Auteur du document reproduit : Lechalas

(c) Archives départementales de Loire-Atlantique
communication libre, reproduction soumise à autorisation



1er pont de la Ramée : plans par A. Legrand, 22 février 1857.

Référence du document reproduit :

- Plan, 22 février 1857. (Archives départementales de Loire-Atlantique ; 3 O 543).

IVR52_20104401610NUCA

Auteur de l'illustration (reproduction) : Yves Guillotin

Auteur du document reproduit : Alexandre Legrand

(c) Archives départementales de Loire-Atlantique
communication libre, reproduction soumise à autorisation



Le pont de la Ramée, vers 1880.

Référence du document reproduit :

- **Album des travaux d'art exécutés sur les chemins vicinaux du département, dressé avec l'autorisation du département**, photographie, [ca 1880]. (Archives départementales de Loire-Atlantique ; 3 O 187).

IVR52_20104401602NUCA

Auteur de l'illustration (reproduction) : Yves Guillotin

(c) Archives départementales de Loire-Atlantique
communication libre, reproduction soumise à autorisation



Le pont de la Ramée, vers 1910 : détail des piliers de fonte.

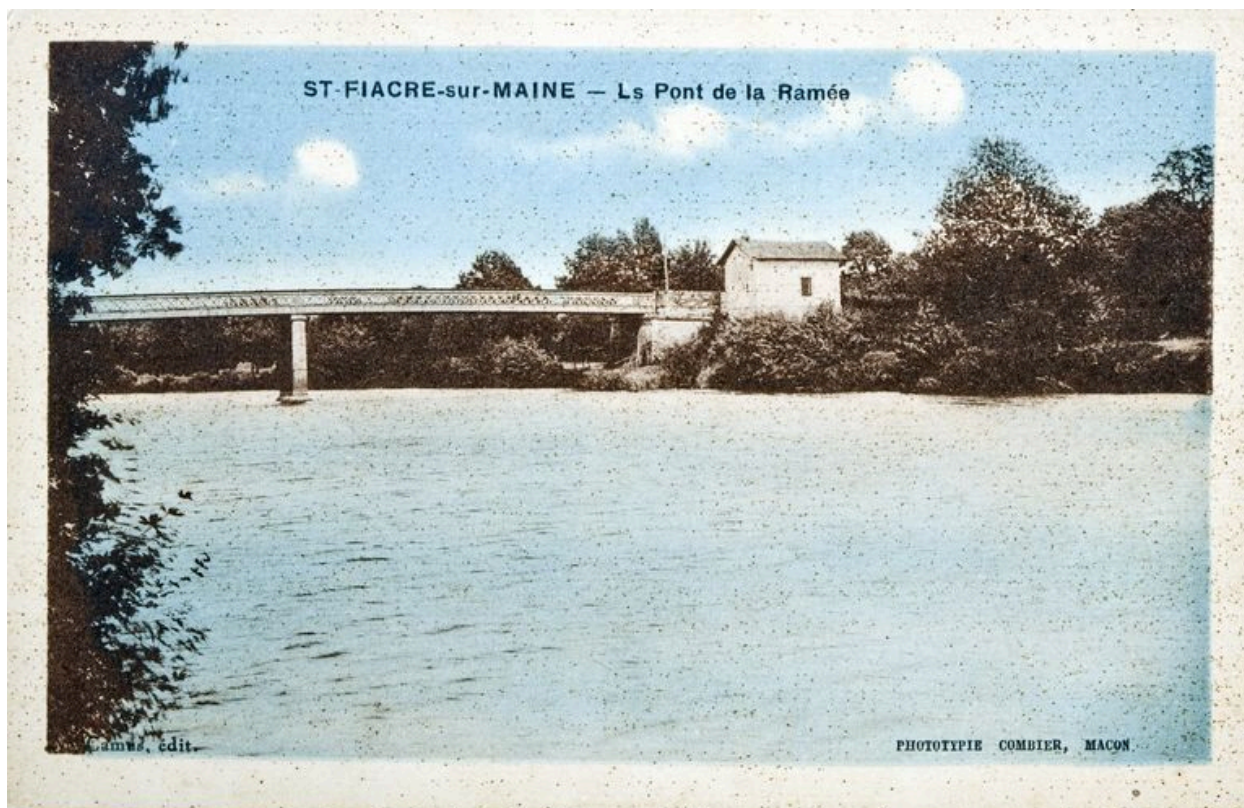
Référence du document reproduit :

- Carte postale, [ca 1910]. (Collection particulière, Georges Dabin, Saint-Fiacre-sur-Maine).

IVR52_20104401578NUCA

Auteur de l'illustration (reproduction) : Yves Guillotin

(c) Collection particulière ; (c) Région Pays de la Loire - Inventaire général
communication libre, reproduction soumise à autorisation



Le pont de la Ramée, vers 1930 : la maison du gardien.


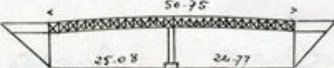

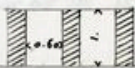

Référence du document reproduit :

- Carte postale, [ca 1930]. (Collection particulière, Georges Dabin, Saint-Fiacre-sur-Maine).

IVR52_20104401579NUCA

Auteur de l'illustration (reproduction) : Yves Guillotin

(c) Collection particulière ; (c) Région Pays de la Loire - Inventaire général
communication libre, reproduction soumise à autorisation

chemin	Commune	Nom du cours d'eau	et ses dimensions et ouvrages
58	Vertou Châteaubleau	Champ de Grotte (Ruisseau de Launay)	
59	St. Fiacre Vertou	Pont de la Ramée (la Rivière)	
	Vertou	Pont de l'Étang (R. de la Vendouze)	
64	La Montagne	La Briandière (Ruisseau de Jours)	
	St. Mars-de-Coutais	Pont du Lac	

Etat des ouvrages d'art, 1933 : schéma du pont de la Ramée.

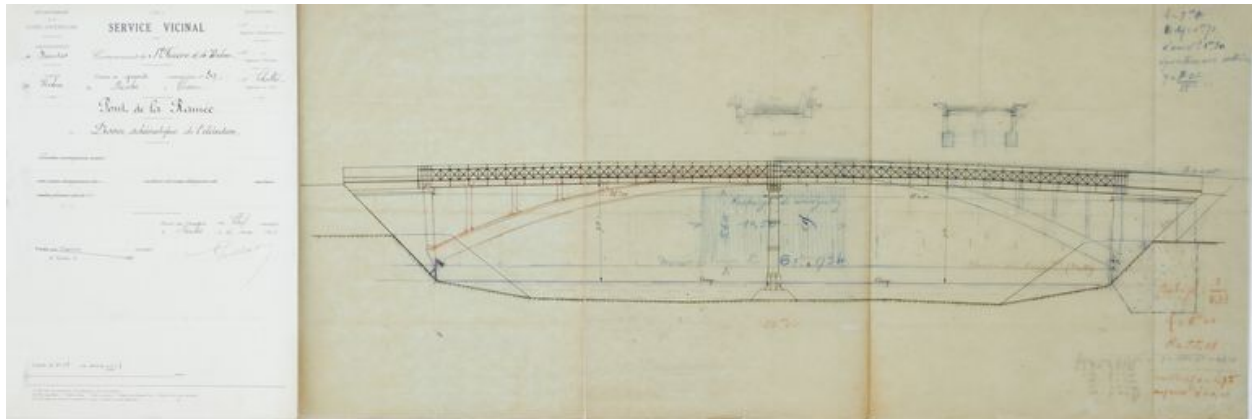
Référence du document reproduit :

- Etat des ouvrages d'art, 1933. (Archives départementales de Loire-Atlantique ; 3 O 183).

IVR52_20104401631NUCA

Auteur de l'illustration (reproduction) : Yves Guillotin

(c) Archives départementales de Loire-Atlantique ; (c) Région Pays de la Loire - Inventaire général communication libre, reproduction soumise à autorisation



Projet de reconstruction du pont de la Ramée : superposition des deux ouvrages par l'ingénieur Choblet, mai 1933.

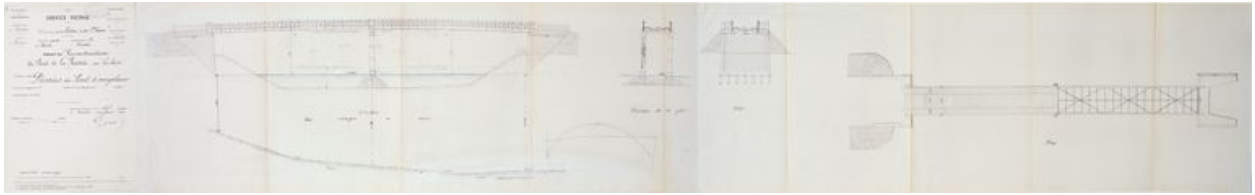
Référence du document reproduit :

- Projet de reconstruction du pont de la Ramée. Plan, 12 mai 1933.. (Archives départementales de Loire-Atlantique ; 3 O 545).

IVR52_20104401623NUCA

Auteur de l'illustration (reproduction) : Yves Guillotin

(c) Archives départementales de Loire-Atlantique ; (c) Région Pays de la Loire - Inventaire général communication libre, reproduction soumise à autorisation



La Ramée : dessins du pont à remplacer par l'ingénieur Choblet, 1936.

Référence du document reproduit :

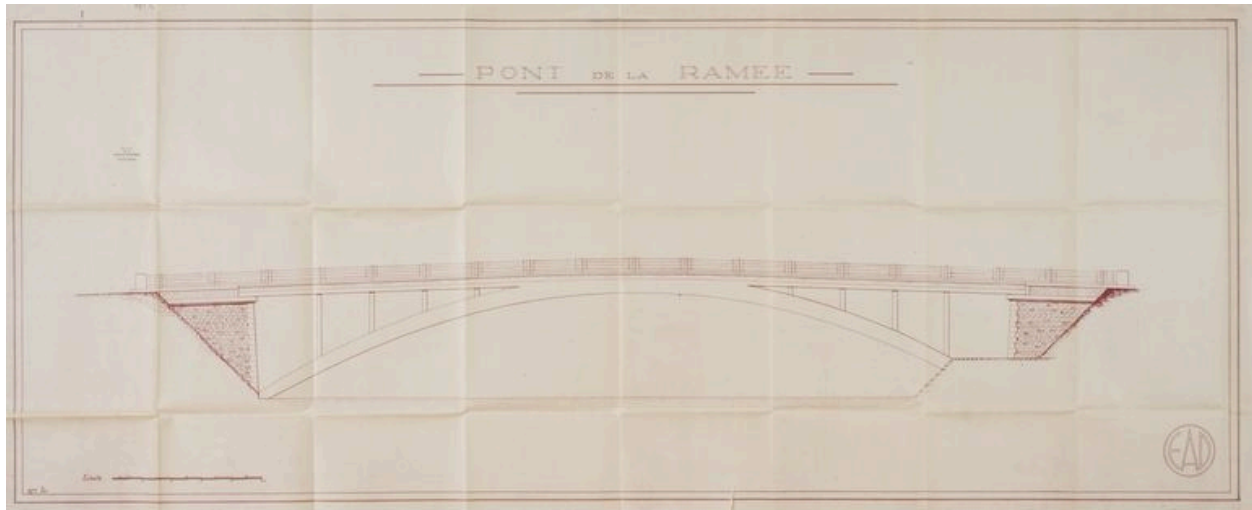
- La Ramée : dessins du pont. Plan, 20 juin 1936. (Archives départementales de Loire-Atlantique ; 3 O 545).

IVR52_20104401622NUCA

Auteur de l'illustration (reproduction) : Yves Guillotin

Auteur du document reproduit : Choblet

(c) Archives départementales de Loire-Atlantique ; (c) Région Pays de la Loire - Inventaire général
communication libre, reproduction soumise à autorisation



Pont actuel : élévation par l'entreprise A. Dodin, juillet-août 1937.

Référence du document reproduit :

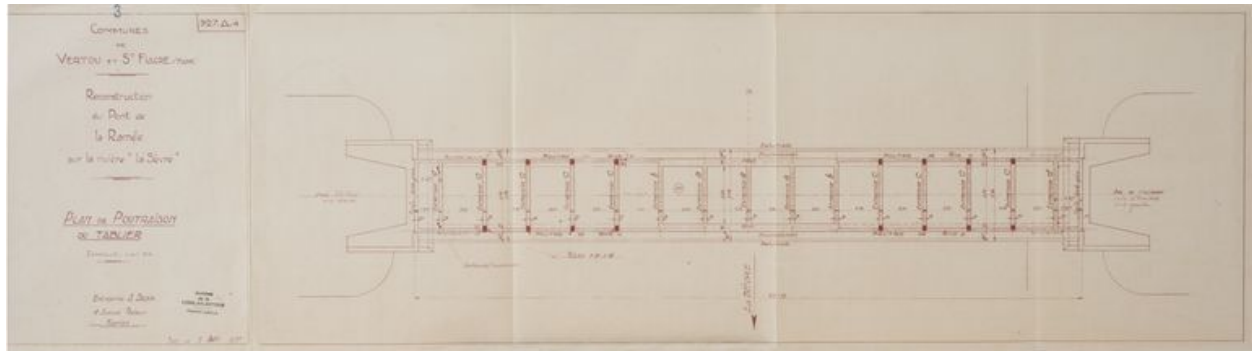
- Plan du mont de la Ramée, [juillet-août 1937]. (Archives départementales de Loire-Atlantique ; 3 O 542).

IVR52_20104401609NUCA

Auteur de l'illustration (reproduction) : Yves Guillotin

Auteur du document reproduit : A. Dodin

(c) Archives départementales de Loire-Atlantique ; (c) Région Pays de la Loire - Inventaire général
communication libre, reproduction soumise à autorisation



Pont actuel : plan de poutraison du tablier par l'entreprise A. Dodin, août 1937.

Référence du document reproduit :

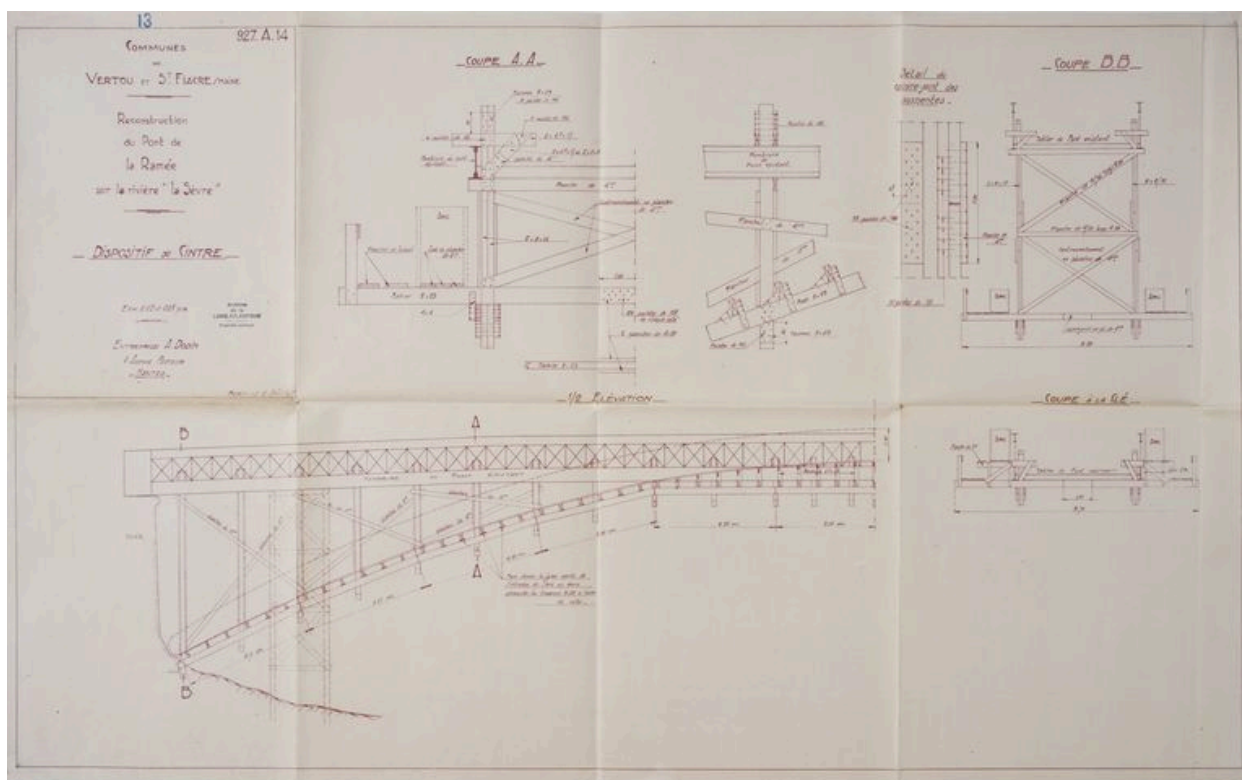
- Pont de la Ramée. Plan, 5 août 1937. (Archives départementales de Loire-Atlantique ; 3 O 542).

IVR52_20104401606NUCA

Auteur de l'illustration (reproduction) : Yves Guillotin

Auteur du document reproduit : A. Dodin

(c) Archives départementales de Loire-Atlantique ; (c) Région Pays de la Loire - Inventaire général communication libre, reproduction soumise à autorisation



Pont actuel : dispositif du cintre par l'entreprise A. Dodin, août 1937.

Référence du document reproduit :

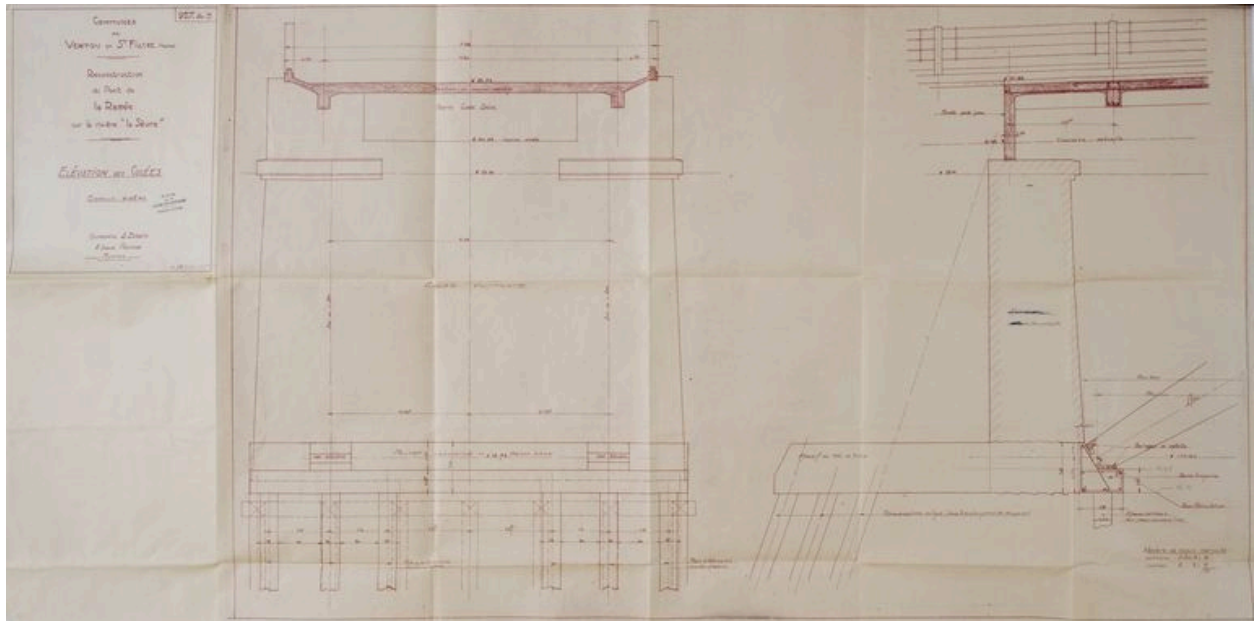
- Pont de la Ramée. Plan, août 1937. (Archives départementales de Loire-Atlantique ; 3 O 542).

IVR52_20104401608NUCA

Auteur de l'illustration (reproduction) : Yves Guillotin

Auteur du document reproduit : A. Dodin

(c) Archives départementales de Loire-Atlantique ; (c) Région Pays de la Loire - Inventaire général communication libre, reproduction soumise à autorisation



Pont actuel : élévation des culées par l'entreprise A. Dodin, juillet 1937.

Référence du document reproduit :

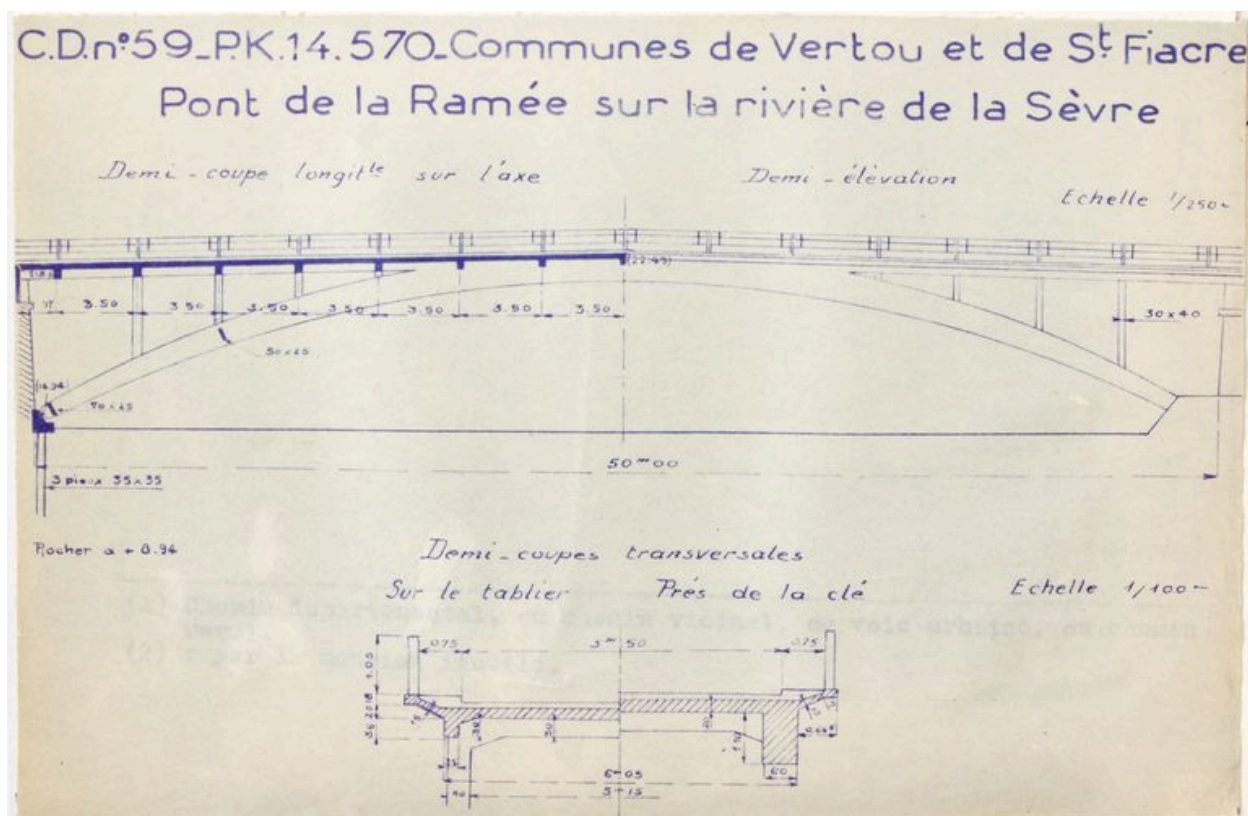
- Pont de la Ramée. Plan, juillet 1937. (Archives départementales de Loire-Atlantique ; 3 O 542).

IVR52_20104401607NUCA

Auteur de l'illustration (reproduction) : Yves Guillotin

Auteur du document reproduit : A. Dodin

(c) Archives départementales de Loire-Atlantique ; (c) Région Pays de la Loire - Inventaire général communication libre, reproduction soumise à autorisation



Pont de la Ramée. Procès verbal de visite des ouvrages d'art, 1950 : demi-coupes longitudinale et transversale.

Référence du document reproduit :

- Pont de la Ramée. Plan, 1950. (Archives départementales de Loire-Atlantique ; 3 O 183).

IVR52_20104401630NUCA

Auteur de l'illustration (reproduction) : Yves Guillotin

(c) Archives départementales de Loire-Atlantique ; (c) Région Pays de la Loire - Inventaire général communication libre, reproduction soumise à autorisation



Le pont de la Ramée : vue de trois quart, vers 1950.

Référence du document reproduit :

- Carte postale, (ca 1950). (Collection particulière, Georges Dabin, Saint-Fiacre-sur-Maine).

IVR52_20104401581NUCA

Auteur de l'illustration (reproduction) : Yves Guillotin

(c) Collection particulière ; (c) Région Pays de la Loire - Inventaire général
communication libre, reproduction soumise à autorisation



Le pont de la Ramée : vue aérienne, vers 1960.

Référence du document reproduit :

- Photographie aérienne, [ca 1960]. (Collection particulière, Georges Dabin, Saint-Fiacre-sur-Maine).

IVR52_20104401582NUCA

Auteur de l'illustration (reproduction) : Yves Guillotin

(c) Collection particulière ; (c) Région Pays de la Loire - Inventaire général
communication libre, reproduction soumise à autorisation



Le pont de la Ramée.

IVR52_20114400202NUCA

Auteur de l'illustration : Yves Guillotin

(c) Région Pays de la Loire - Inventaire général
communication libre, reproduction soumise à autorisation



Le pont de la Ramée : détail des arcs paraboliques.

IVR52_20114400201NUCA

Auteur de l'illustration : Yves Guillotin

(c) Région Pays de la Loire - Inventaire général
communication libre, reproduction soumise à autorisation