

Pays de la Loire, Loire-Atlantique  
Saint-Julien-de-Concelles  
le Bois Malinge  
46 rue des Alouettes

## **Établissement vinicole de négociant, établissements Chon.**

### **Références du dossier**

Numéro de dossier : IA44008988  
Date de l'enquête initiale : 2021  
Date(s) de rédaction : 2022  
Cadre de l'étude : enquête thématique départementale Pays du vignoble nantais  
Degré d'étude : étudié

### **Désignation**

Dénomination : établissement vinicole  
Genre du destinataire : de négociant  
Appellation : Établissements Chon

### **Compléments de localisation**

Milieu d'implantation : isolé  
Références cadastrales : 2022, YK, 177, 367

### **Historique**

Gilbert Chon (1924-2014) est le fils de Mathurin Chon, viticulteur qui possédait déjà une petite cave et un pressoir au Bois Malinge. Il y fait construire des cuves enterrées ainsi que des cuves aériennes en béton verré, dont l'aspect suggère qu'elles ont été construites dans les années 1940 au plus tôt. Hormis ces cuves il ne reste pas de trace de ce premier bâtiment.

Gilbert Chon, à l'origine lui aussi viticulteur, prend une carte de négoce en 1971. Son vignoble était assez petit et les récoltes étaient, certaines années, trop maigres pour satisfaire tous ces clients : acheter la récolte d'autres vigneron lui permettait de dégager des revenus supplémentaires. Les achats de vin se faisaient à un niveau très local. La plupart des vins étaient embouteillés : si Mathurin Chon ne travaillait qu'en fût, son fils fit parti des premiers à privilégier la mise en bouteilles. Les ventes se faisaient également en citernes.

L'affaire de négoce est restée très modeste et la société n'emploiera jamais plus de quatre salariés. Gilbert Chon ne se faisait pas de publicité mais utilisait un réseau de représentants de commerce pour trouver des marchés auprès des cafés, hôtels, restaurants et grossistes, notamment en Bretagne. Il travailla également avec la grande distribution et à l'export.

Les fils de Gilbert Chon reprennent l'affaire de négoce après lui. Par commodité ils choisissent d'abandonner les bureaux de la Jousselinière pour les installer directement au Bois Malinge : ceci concomitamment à l'abandon du lavage des bouteilles, devenu trop complexe avec la diffusion des étiquettes autocollantes. Au début des années 1990 le hangar sud est bâti par-dessus le chai de Mathurin Chon, dont la structure, cuves exceptées, est détruite. Une maison de vigneron, qui occupait le parking actuel, est aussi détruite durant ces travaux. Simultanément la cave et ces cellules sont construites, accroissant considérablement la capacité de stockage en bouteilles.

Les bâtiments et la société sont toujours en activité en 2023.

Période(s) principale(s) : 20e siècle

### **Description**

Les établissements Chon sont localisés sur deux sites : historiquement les bureaux étaient situés au château de la Jousselinière, tandis que les chais sont au site du Bois Malinge, rue des Alouettes. Ce site est isolé au milieu de plusieurs parcelles de vignes, à 500 mètres environ du bourg de Saint-Julien-de-Concelles.

Il se compose d'un ensemble compact de bâtiments et est le fruit d'agrandissements successifs. Le bâtiment principal, au sud, consiste en un hangar d'environ 300 mètres carrés abritant une chaîne d'embouteillage, une série de cuves aériennes ainsi que du stockage de matière sèche. Depuis ce premier bâtiment on accède, à l'est, aux bureaux où était autrefois installée une machine laveuse de bouteilles.

Des bâtiments plus modestes, au nord du précédent, abritent plusieurs séries de cuves aériennes verrées, dont certaines sur deux niveaux. Des alignements de cuves, dos à dos, marquent la division entre deux de ces constructions. Ces cuves ne sont plus en usage.

À l'est, une cave semi-enterrée abrite des cellules utiles au stockage des bouteilles, qui y étaient empilées (aujourd'hui stockées en cartons). Si ce type de stockage ne se pratique plus, il est facilement reconnaissable, les culots des bouteilles laissant leur marque contre les murs. Chacune de ces cellules pouvait recevoir treize mille bouteilles. Un tapis roulant permettait originellement le transfert des bouteilles entre les zones de production et cette zone de stockage : un passage muré, jouxtant l'escalier, en témoigne. Aujourd'hui un nouveau percement permet le transfert de palettes par chariot élévateur.

### Éléments descriptifs

Matériau(x) du gros-oeuvre, mise en oeuvre et revêtement : béton enduit

Matériau(x) de couverture : métal en couverture, tuile plate mécanique

Étage(s) ou vaisseau(x) : en rez-de-chaussée, étage de soubassement

Couvrements : charpente métallique apparente

### Statut, intérêt et protection

Statut de la propriété : propriété d'une société privée

### Références documentaires

#### Documents figurés

- Vue aérienne du Bois Malinge, 1992. (IGN ; Id. de mission C92SAA0601\_1992\_F1223\_0041).

#### Multimedia

- Entretien avec Gilbert Chon, propriétaire-récoltant et négociant en vins à Saint-Julien-de-Concelles, recueilli le 7 janvier 2022. (Musée du Vignoble Nantais du Pallet).

### Illustrations



Vue générale, depuis  
la rue des Alouettes.  
Phot. Pierre-Bernard Fourny  
IVR52\_20224400021NUCA



Vue générale du bâtiment  
primitif, depuis l'entrée.  
Phot. Pierre-Bernard Fourny  
IVR52\_20224400022NUCA



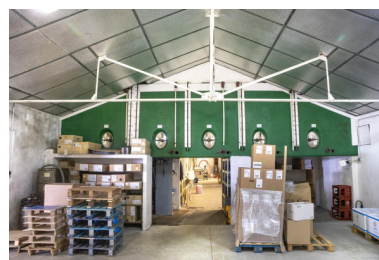
Détail d'une cuve, dans  
le bâtiment primitif.  
Phot. Pierre-Bernard Fourny  
IVR52\_20224400028NUCA



Cuverie principale, depuis le sud-est.  
Phot. Pierre-Bernard Fourny  
IVR52\_20224400026NUCA



Cuverie principale, depuis le sud-est.  
Phot. Pierre-Bernard Fourny  
IVR52\_20224400027NUCA



Cuverie principale,  
depuis le nord-ouest.  
Phot. Pierre-Bernard Fourny  
IVR52\_20224400023NUCA



Cellules de stockage des bouteilles.  
Phot. Pierre-Bernard Fourny  
IVR52\_20224400024NUCA



Détail d'une cellule de stockage.  
Phot. Pierre-Bernard Fourny  
IVR52\_20224400025NUCA

Auteur(s) du dossier : Rémi Plotard

Copyright(s) : (c) Région Pays de la Loire - Inventaire général ; (c) Syndicat Mixte du SCoT et du Pays du Vignoble Nantais



Vue générale, depuis la rue des Alouettes.

IVR52\_20224400021NUCA

Auteur de l'illustration : Pierre-Bernard Fourny

Date de prise de vue : 2022

(c) Région Pays de la Loire - Inventaire général  
communication libre, reproduction soumise à autorisation



Vue générale du bâtiment primitif, depuis l'entrée.

IVR52\_20224400022NUCA

Auteur de l'illustration : Pierre-Bernard Fourny

Date de prise de vue : 2022

(c) Région Pays de la Loire - Inventaire général  
communication libre, reproduction soumise à autorisation



Détail d'une cuve, dans le bâtiment primitif.

IVR52\_20224400028NUCA

Auteur de l'illustration : Pierre-Bernard Fourny

Date de prise de vue : 2022

(c) Région Pays de la Loire - Inventaire général  
communication libre, reproduction soumise à autorisation



Cuverie principale, depuis le sud-est.

IVR52\_20224400026NUCA

Auteur de l'illustration : Pierre-Bernard Fourny

Date de prise de vue : 2022

(c) Région Pays de la Loire - Inventaire général  
communication libre, reproduction soumise à autorisation



Cuverie principale, depuis le sud-est.

IVR52\_20224400027NUCA

Auteur de l'illustration : Pierre-Bernard Fourny

Date de prise de vue : 2022

(c) Région Pays de la Loire - Inventaire général  
communication libre, reproduction soumise à autorisation





Cuverie principale, depuis le nord-ouest.

IVR52\_20224400023NUCA

Auteur de l'illustration : Pierre-Bernard Fourny

Date de prise de vue : 2022

(c) Région Pays de la Loire - Inventaire général  
communication libre, reproduction soumise à autorisation



Cellules de stockage des bouteilles.

IVR52\_20224400024NUCA

Auteur de l'illustration : Pierre-Bernard Fourny

Date de prise de vue : 2022

(c) Région Pays de la Loire - Inventaire général  
communication libre, reproduction soumise à autorisation



Détail d'une cellule de stockage.

IVR52\_20224400025NUCA

Auteur de l'illustration : Pierre-Bernard Fourny

Date de prise de vue : 2022

(c) Région Pays de la Loire - Inventaire général  
communication libre, reproduction soumise à autorisation