

Pays de la Loire, Mayenne
Martigné-sur-Mayenne
Corçu

Moulin à farine puis minoterie, actuellement transformateur et bureau

Références du dossier

Numéro de dossier : IA53000486
Date de l'enquête initiale : 2001
Date(s) de rédaction : 2001
Cadre de l'étude : enquête thématique départementale rivière Mayenne
Degré d'étude : étudié

Désignation

Dénomination : moulin à farine, minoterie
Destinations successives : bureau, transformateur
Parties constituantes non étudiées : maison, remise, garage, porcherie, poulailler

Compléments de localisation

Milieu d'implantation : isolé
Réseau hydrographique : la Mayenne
Références cadastrales : 1985, A, 143, 827 ; 1985, D, 651

Historique

Le moulin de Corçu est attesté sur la rive gauche de la Mayenne en 1450. En 1854, ses deux paires de meules étaient actionnées par deux roues hydrauliques à palettes. Ses dépendances étaient constituées de trois bâtiments abritant l'un l'étable et un toit à porcs, l'autre l'écurie et le dernier la maison du meunier et le poulailler. Le déplacement de la chaussée une soixantaine de mètres en aval a entraîné la démolition de l'ensemble de ces édifices et leur reconstruction en 1861 et 1862. En 1865, le nouveau moulin fonctionnait grâce à une roue à augets entraînant quatre paires de meules. En 1935, deux paires étaient encore en activité auxquelles s'ajoutaient quatre broyeurs à cylindres : ensemble, ils offraient une capacité journalière de mouture de 80 quintaux. Exploité par Laurent Burgeot entre 1912 et 1941, le moulin a été acquis en 1947 par la société en nom collectif Picoult et Compagnie. Il a fonctionné jusqu'en 1962. L'incendie du 28 janvier 1968 n'en a laissé que les murs (datation par article de presse). E.D.F. y a installé en 1986 le transformateur de la micro-centrale électrique et des salles de réunion.

Période(s) principale(s) : 3e quart 19e siècle
Période(s) secondaire(s) : 4e quart 20e siècle
Dates : 1861 (daté par source), 1986 (daté par travaux historiques)

Description

Le moulin de Corçu a un plan rectangulaire. Ses longs côtés, qui comportent trois travées, sont adossés à l'est à la paroi de l'écluse et à l'ouest à celle du pertuis. Ses murs sont percés de deux portes cintrées (au sud et à l'est) et de fenêtres rectangulaires. Leurs encadrements ainsi que les chaînes d'angle, harpées, sont en granite taillé. Le comble à croupe qui couronnait les deux étages carrés a été entièrement démoli à la suite de l'incendie de 1968. Toute trace de l'aménagement intérieur d'origine du moulin a disparu, depuis que E.D.F. a reconstruit les planchers du rez-de-chaussée et du premier étage pour y installer le transformateur de la micro-centrale électrique et des bureaux. Le deuxième étage est resté sans couverture. La roue, unique, était adossée au côté ouest du moulin. Elle a disparu mais son emplacement et la trace de la toiture à deux pans qui la surmontait sont encore visibles. Les anciennes dépendances du moulin sont situées légèrement à l'écart le long de la voie d'accès au site. Un premier bâtiment, derrière la maison éclusière, abritait la maison du meunier. Haute d'un étage carré, elle occupait assurément les quatre travées sud, à l'apparence soignée, aux

ouvertures à encadrements de granite taillée. La travée nord rompt l'alignement et l'ordonnement de la façade. Est-elle de construction un peu antérieure ou correspond-elle à une fonction différente (logement d'ouvriers par exemple)? Une dizaine de mètres au nord, se trouvait un deuxième bâtiment de dépendance, abritant au rez-de-chaussée, les remises, le poulailler et le toit à cochons, et dans le comble les magasins de stockage du blé et de la farine (attribution des fonctions par témoignage oral). Il a été entièrement remanié lors de sa transformation en maison.

Éléments descriptifs

Matériau(x) du gros-oeuvre, mise en oeuvre et revêtement : granite, moellon

Matériau(x) de couverture : ardoise

Étage(s) ou vaisseau(x) : 2 étages carrés

Type(s) de couverture : toit à longs pans, croupe ; toit à longs pans, pignon couvert

Énergies : énergie hydraulique ; convertisseur

Typologies et état de conservation

Typologies : moulin de rive

État de conservation : établissement industriel désaffecté

Statut, intérêt et protection

Statut de la propriété : propriété publique

Références documentaires

Documents d'archive

- Archives départementales de la Mayenne ; 6 M 629. **Ravitaillement. Tableau des minoteries et moulins d'après l'importance de leur production**, 1914, 1917.
- Archives départementales de la Mayenne ; 6 M 630. **Ravitaillement. Liste des moulins et minoteries du département**, 1935.
- Archives départementales de la Mayenne ; 6 M 631. **Enquête préalable au contingentement de la production des moulins**, 1936.
- Archives départementales de la Mayenne ; P 391. **Contribution des patentes : carnet des établissements industriels**.
1854, 1865
- Archives départementales de la Mayenne ; 3 P 252. **Matrices des propriétés foncières bâties et non bâties de Martigné-sur-Mayenne : augmentations et diminutions**, 1830-1883.
- Archives départementales de la Mayenne ; S 541. **Reconstruction et règlement du moulin de Corçu, à Martigné-sur-Mayenne**, 1859-1863.
- **Règlements du moulin de Corçu, à Martigné-sur-Mayenne**, 1861-1862, 1895.
Archives départementales de la Mayenne, Laval : S 90274
- Archives départementales de la Mayenne ; 481 W 5127. **Reconstruction du moulin de Corçu, à Martigné-sur-Mayenne**, 1861-1862.
- Archives départementales de la Mayenne ; 1366 W 764. **Rôle général des anciennes contributions directes de Martigné**, 1940-1972.

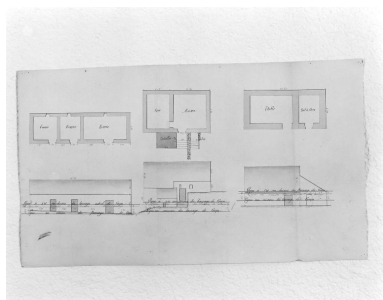
Documents figurés

- **Plans et élévations des dépendances de l'ancien moulin de Corçu à Martigné-sur-Mayenne** / dessiné par Binse. 1865. 1 dess. : encre et aquarelle. (Archives départementales de la Mayenne ; 481 W 5064).
- **Moulin de Corsu, près Martigné (Mayenne)** / phot. par A. Chevrinais. [s.l.] : [s.n.], 1er quart 20e siècle. 1 impr. photoméc. ; carte postale. (Archives départementales de la Mayenne ; 5 Fi).

Bibliographie

- ANGOT, Alphonse-Victor (abbé), GAUGAIN, Ferdinand (abbé). **Dictionnaire historique, topographique et biographique de la Mayenne**. Laval : A. Goupil, 4 vol., 1900-1910. t. 1, p. 730

Illustrations



Plan et élévation des bâtiments de dépendance de l'ancien moulin (détruits).
Autr. Binse, Repro. François Lasa
IVR52_20025300267X



Vue générale depuis le sud : à gauche, le moulin ; à droite, la maison du meunier.
Autr. A. Chevrinais,
Repro. François Lasa
IVR52_20025301174X



Vue prise de l'amont de l'écluse, du moulin (façades est et nord) et de la centrale hydroélectrique.
Phot. François Lasa
IVR52_20015300468X



Les façades nord et ouest vues depuis la passerelle d'accès à la micro-centrale électrique.
Phot. François Lasa
IVR52_20025301202X



L'emplacement de la roue vu du sud.
Phot. François Lasa
IVR52_20025301203X



L'ancienne maison de meunier : façade antérieure et pignon nord.
Phot. François Lasa
IVR52_20015300469X



L'ancienne maison de
meunier : façade antérieure.
Phot. François Lasa
IVR52_20015300470X



Le passage d'eau de la roue
disparue, depuis la passerelle
d'accès à la centrale hydro-
électrique au nord (en amont).
Phot. François Lasa
IVR52_20025301201X

Dossiers liés

Est partie constituante de : Site d'écluse de Corçu (IA53000485) Pays de la Loire, Mayenne, Martigné-sur-Mayenne, Corçu

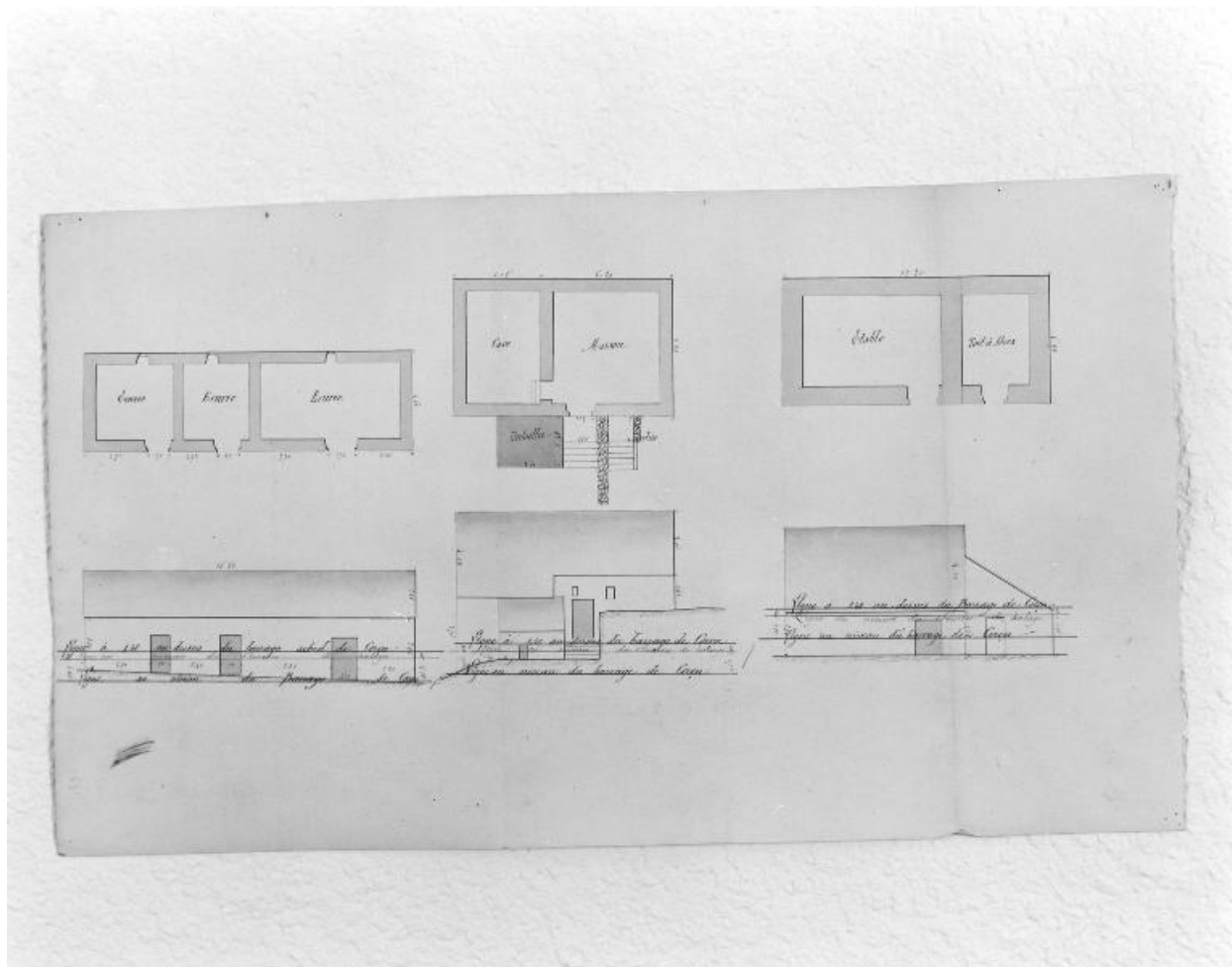
Dossiers de synthèse :

Les moulins, les minoteries et les usines de l'aire d'étude "Rivière Mayenne" (IA53000590)

Oeuvre(s) contenue(s) :

Auteur(s) du dossier : Nicolas Foisneau

Copyright(s) : (c) Région Pays de la Loire - Inventaire général ; (c) Conseil départemental de la Mayenne



Plan et élévation des bâtiments de dépendance de l'ancien moulin (détruits).

Référence du document reproduit :

- **Plans et élévations des dépendances de l'ancien moulin de Corçu à Martigné-sur-Mayenne** / dessiné par Binse. 1865. 1 dess. : encre et aquarelle. (Archives départementales de la Mayenne ; 481 W 5064).

IVR52_20025300267X

Auteur de l'illustration (reproduction) : François Lasa

Auteur du document reproduit : Binse

Date de prise de vue : 2002

(c) Conseil départemental de la Mayenne ; (c) Région Pays de la Loire - Inventaire général communication libre, reproduction soumise à autorisation



Vue générale depuis le sud : à gauche, le moulin ; à droite, la maison du meunier.

Référence du document reproduit :

- **Moulin de Corsu, près Martigné (Mayenne)** / phot. par A. Chevrinaiis. [s.l.] : [s.n.], 1er quart 20e siècle. 1 impr. photoméc. ; carte postale. (Archives départementales de la Mayenne ; 5 Fi).

IVR52_20025301174X

Auteur de l'illustration (reproduction) : François Lasa

Auteur du document reproduit : A. Chevrinaiis

Date de prise de vue : 2002

(c) Région Pays de la Loire - Inventaire général ; (c) Archives départementales de la Mayenne
communication libre, reproduction soumise à autorisation



Vue prise de l'amont de l'écluse, du moulin (façades est et nord) et de la centrale hydroélectrique.

IVR52_20015300468X

Auteur de l'illustration : François Lasa

Date de prise de vue : 2001

(c) Région Pays de la Loire - Inventaire général
communication libre, reproduction soumise à autorisation



Les façades nord et ouest vues depuis la passerelle d'accès à la micro-centrale électrique.

IVR52_20025301202X

Auteur de l'illustration : François Lasa

Date de prise de vue : 2002

(c) Région Pays de la Loire - Inventaire général
communication libre, reproduction soumise à autorisation



L'emplacement de la roue vu du sud.

IVR52_20025301203X

Auteur de l'illustration : François Lasa

Date de prise de vue : 2002

(c) Région Pays de la Loire - Inventaire général
communication libre, reproduction soumise à autorisation



L'ancienne maison de meunier : façade antérieure et pignon nord.

IVR52_20015300469X

Auteur de l'illustration : François Lasa

Date de prise de vue : 2001

(c) Région Pays de la Loire - Inventaire général
communication libre, reproduction soumise à autorisation



L'ancienne maison de meunier : façade antérieure.

IVR52_20015300470X

Auteur de l'illustration : François Lasa

Date de prise de vue : 2001

(c) Région Pays de la Loire - Inventaire général
communication libre, reproduction soumise à autorisation



Le passage d'eau de la roue disparue, depuis la passerelle d'accès à la centrale hydro-électrique au nord (en amont).

IVR52_20025301201X

Auteur de l'illustration : François Lasa

Date de prise de vue : 2002

(c) Région Pays de la Loire - Inventaire général
communication libre, reproduction soumise à autorisation