

Pays de la Loire, Mayenne
Contest

Bourg de Contest

Références du dossier

Numéro de dossier : IA53004400
Date de l'enquête initiale : 2021
Date(s) de rédaction : 2021
Cadre de l'étude : enquête thématique départementale rivière Mayenne
Degré d'étude : étudié

Désignation

Dénomination : bourg

Compléments de localisation

Milieu d'implantation : en village
Références cadastrales :

Historique

Les origines du bourg de Contest demeurent floues. La seigneurie et la paroisse apparaissent simultanément dans les textes, vers 1130. L'hypothèse la plus vraisemblable est que le bourg est né à proximité d'un retranchement fossoyé de type motte castrale, siège du pouvoir seigneurial au milieu du Moyen Age. Aucun vestige ne demeure d'un tel aménagement et aucune fouille archéologique n'a pour l'heure été menée. Toutefois, le toponyme "les Châteliers", signalé par le cadastre napoléonien de 1820 est un indice fort. Il désigne alors une pièce de terre à quelques centaines de mètres au sud de l'église, resserrée entre la Mayenne et le ruisseau de Fontaine-Daniel. Cet espace présentait le triple avantage d'être naturellement protégé sur trois côtés, de disposer d'une vue dégagée sur la rive opposée de la Mayenne, et de contrôler un franchissement à gué de la Mayenne localisé près du moulin de Ponneau (Pontneau), dont le passage pavé apparaît toujours lors des écoures.

Le manque d'espace devait conditionner l'implantation de l'église, du presbytère et du cimetière paroissial un peu plus au nord, sur le rebord de l'à-pic dominant la Mayenne. Pour ses parties les plus anciennes, l'église remonte effectivement au XIIIe ou au XIIIe siècle. Le noyau ancien du bourg se crée autour de ce pôle mais demeure de taille modeste. L'essentiel du bâti actuel date du XIXe siècle, à l'exception notable d'une maison du XVe ou du XVIe siècle (remaniée), ainsi que du presbytère et du château de la Cour, reconstruits au XVIIIe siècle sur des bases plus anciennes. Situés de part et d'autre de l'église, tous deux bénéficient d'un emplacement privilégié sur le rebord du plateau, propice à l'aménagement de jardins et de terrasses pour l'agrément et la contemplation du paysage.

L'ancien franchissement de la Mayenne à hauteur du bourg de Mayenne, bien qu'il ait été abandonné, explique aujourd'hui la configuration très particulière de l'agglomération : son noyau et ses principaux édifices, église, presbytère et château, se trouvent désormais dans une impasse. En réalité, ce chemin qui conduisait au passage à gué, puis au bac sur la Mayenne, a du demeurer très longtemps, peut-être jusqu'au début du XIXe siècle, l'axe principal du bourg. Suite à sa transformation en cul-de-sac, le bourg s'est redéployé autour de la route de Mayenne à Andouillé, mais conserve ce "noyau décentré" comme une anomalie dans sa structure.

Avant la Révolution, la paroisse avait pour principal commerce celui du lin ; quelques petits logements à escaliers extérieurs, visibles dans le bourg, témoignent encore de l'activité des tisserands. Selon l'abbé Angot, le bourg a été ravagé par le passage d'une trombe en 1808, qui aurait endommagé ou détruit 40 habitations. Les maisons édifiées au XIXe siècle présentent généralement un étage carré et des baies réparties en travées ; celles-ci sont visibles principalement au nord-ouest de l'église et témoignent déjà d'un déplacement imperceptible du bourg vers la route de Mayenne. Le cimetière, jusqu'alors attaché à l'église, est transféré au nord du bourg dans les années 1840. Les écoles communales sont édifiées sur la route de Mayenne et sur celle de Saint-Germain-d'Anxure dans le courant du XIXe siècle.

En 1892, le maire Pascal Charpentier fait établir un devis pour la construction d'un pont sur la Mayenne, à l'emplacement de l'ancien gué, pour relier Contest à la gare de Commer. Ce projet, qui aurait pu considérablement impacter la physionomie du bourg, échoue à cause de l'opposition du propriétaire du terrain. La 2e moitié du XXe siècle confirme le redéploiement de l'agglomération vers le nord et l'ouest avec la création de grandes zones pavillonnaires qui agrandissent considérablement la superficie du bourg. Les nouveaux équipements, une nouvelle mairie et une salle des fêtes, sont construits au cœur de ces quartiers. En revanche, les commerces de proximité ont déserté le centre-bourg, les habitants pouvant s'approvisionner dans les grandes surfaces de Mayenne. Les fermes qui existaient encore dans le bourg au début du XXe siècle ont également disparu.

Période(s) principale(s) : Temps modernes, Epoque contemporaine

Description

Le bourg de Contest, situé à l'extrémité orientale du territoire communal, est implanté sur le rebord abrupt du plateau granitique entaillé par la Mayenne. Il est traversé de l'ouest au nord par la départementale 225 reliant Andouillé à Mayenne. L'ancien chemin qui devait conduire au franchissement de la Mayenne près du moulin de Ponneau (Pontneau) est aujourd'hui un cul-de-sac, bien qu'il desserve le cœur du bourg, l'église et le château de la Cour. L'essentiel du bâti ancien (pour l'essentiel du XIXe siècle) se masse à la rencontre de ces deux axes, près de l'église, dans la courbure du chemin. Ce noyau de taille très modeste se compose de maisons de bourg à étage et de petits logements de tisserands (visibles notamment face à l'entrée de la Cour). Le déploiement de lotissements dans la 2e moitié du XXe siècle a largement étalé le bourg dans les directions où le relief le permettait, c'est-à-dire l'ouest et le nord. Symbolisant le déplacement du centre de gravité du bourg, une nouvelle mairie est construite au cœur de la zone pavillonnaire en direction de Saint-Germain-d'Anxure.

Éléments descriptifs

Références documentaires

Documents d'archive

- Archives départementales de la Mayenne ; MS 80/19-2. **Monographie communale de Contest, par l'instituteur Foubert, 1899.**
- Archives départementales de la Mayenne ; O 338/4. **Bâtiments communaux de Contest, XIXe-XXe siècles.**

Documents figurés

- **Collection de cartes postales anciennes des communes de la Mayenne.** (Archives départementales de la Mayenne ; 5 Fi).
- **Plan cadastral napoléonien de Contest, 1820.** (Archives départementales de la Mayenne ; 3 P 2670).

Bibliographie

- ANGOT, Alphonse (abbé). **Dictionnaire historique, topographique et biographique de la Mayenne.** Laval : Goupil, 1902.
- LE PAIGE, André-René. **Dictionnaire topographique, historique, généalogique et bibliographique de la province et du diocèse du Maine.** Le Mans : Toutain, 1777.
- **Le patrimoine des communes de la Mayenne.** Paris : Éditions Flohic, 2002.

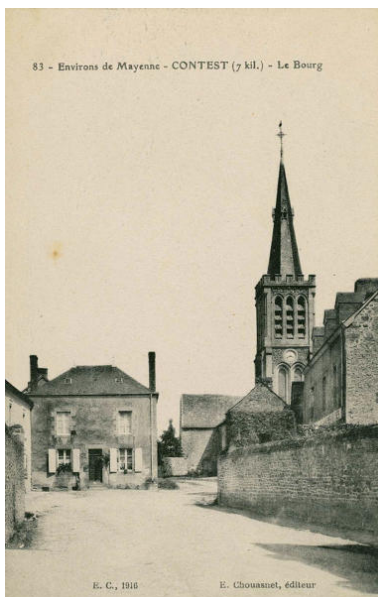
Périodiques

- Association Art, Nature et Patrimoine du Pays de Mayenne. **"Contest"**. Les cahiers du Pays de Mayenne, t. 10, 1998.

Illustrations



Le bourg sur le plan
cadastral de 1820.
Phot. Allison
(reproduction) Haugmard
IVR52_20215301533NUCA



Le centre-bourg, carte postale
du début du XXe siècle.
Phot. Morgane Acou-Le Noan
IVR52_20215300063NUCA



Une vue aérienne du bourg et
de la Mayenne, depuis le sud.
Phot. Pierre-Bernard Fourny
IVR52_20215301187NUCA



Une vue aérienne du
bourg, depuis l'est.
Phot. Pierre-Bernard Fourny
IVR52_20215301188NUCA



L'église.
Phot. Pierre-Bernard Fourny
IVR52_20215301628NUCA



Le château de la Cour.
Phot. Pierre-Bernard Fourny
IVR52_20215301656NUCA

Dossiers liés

Dossiers de synthèse :

Les villages de l'aire d'étude "Rivière Mayenne" (IA53004263)

Oeuvre(s) contenue(s) :

Oeuvre(s) en rapport :

Château, la Cour-de-Contest (IA53004403) Pays de la Loire, Mayenne, Contest, place de l'Église

Église paroissiale Saint-Martin de Contest (IA53004401) Pays de la Loire, Mayenne, Contest, place de l'Église

Presbytère, actuellement maison, place de l'Église (IA53004402) Pays de la Loire, Mayenne, Contest, place de l'Église

Auteur(s) du dossier : Pierrick Barreau

Copyright(s) : (c) Conseil départemental de la Mayenne ; (c) Région Pays de la Loire - Inventaire général



Le bourg sur le plan cadastral de 1820.

Référence du document reproduit :

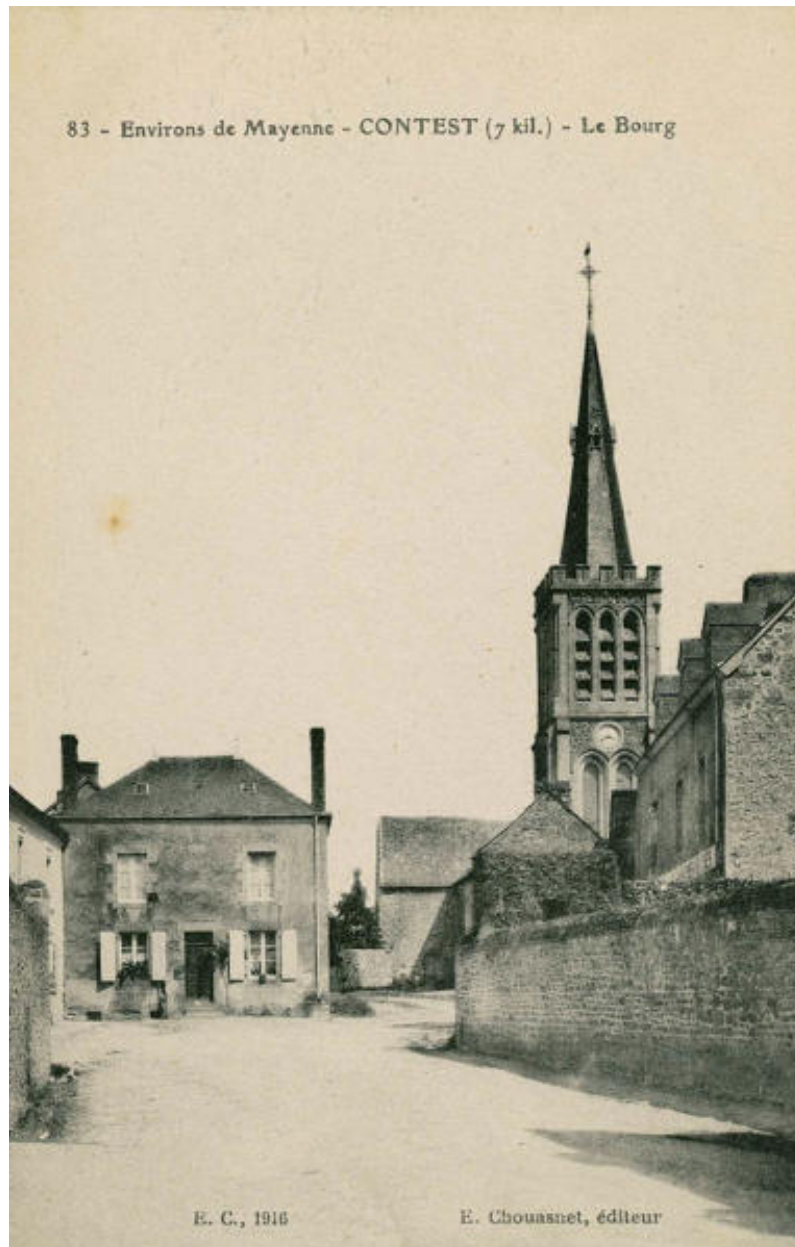
- **Plan cadastral napoléonien de Contest, 1820.** (Archives départementales de la Mayenne ; 3 P 2670).

IVR52_20215301533NUCA

Auteur de l'illustration : Allison (reproduction) Haugmard

Date de prise de vue : 2021

(c) Archives départementales de la Mayenne
communication libre, reproduction soumise à autorisation



Le centre-bourg, carte postale du début du XXe siècle.

Référence du document reproduit :

- **Collection de cartes postales anciennes des communes de la Mayenne.** (Archives départementales de la Mayenne ; 5 Fi).

IVR52_20215300063NUCA

Auteur de l'illustration : Morgane Acou-Le Noan

Date de prise de vue : 2021

(c) Archives départementales de la Mayenne
communication libre, reproduction soumise à autorisation



Une vue aérienne du bourg et de la Mayenne, depuis le sud.

IVR52_20215301187NUCA

Auteur de l'illustration : Pierre-Bernard Fourny

Date de prise de vue : 2021

(c) Région Pays de la Loire - Inventaire général
communication libre, reproduction soumise à autorisation



Une vue aérienne du bourg, depuis l'est.

IVR52_20215301188NUCA

Auteur de l'illustration : Pierre-Bernard Fourny

Date de prise de vue : 2021

(c) Région Pays de la Loire - Inventaire général
communication libre, reproduction soumise à autorisation



L'église.

IVR52_20215301628NUCA

Auteur de l'illustration : Pierre-Bernard Fourny

Date de prise de vue : 2021

(c) Région Pays de la Loire - Inventaire général
communication libre, reproduction soumise à autorisation



Le château de la Cour.

IVR52_20215301656NUCA

Auteur de l'illustration : Pierre-Bernard Fourny

Date de prise de vue : 2021

(c) Région Pays de la Loire - Inventaire général
communication libre, reproduction soumise à autorisation