

Pays de la Loire, Mayenne  
Changé  
Belle-Poule

## Site d'écluse, Belle-Poule

### Références du dossier

Numéro de dossier : IA53000513  
Date de l'enquête initiale : 2001  
Date(s) de rédaction : 2002  
Cadre de l'étude : enquête thématique départementale rivière Mayenne  
Degré d'étude : étudié

### Désignation

Dénomination : site d'écluse  
Parties constituantes non étudiées : maison, fournil, latrines

### Compléments de localisation

Milieu d'implantation : isolé  
Réseau hydrographique : la Mayenne  
Références cadastrales : 1983, YC, 12

### Historique

La chaussée de Belle Poule est attestée en 1399. Elle faisait fonctionner le moulin situé sur la rive droite. Un deuxième moulin est édifié, sur la rive gauche, en 1834. La canalisation de la haute Mayenne a entraîné leur destruction. Un projet d'écluse et de nouveau barrage est dessiné en 1847 par l'ingénieur ordinaire des Ponts et Chaussées Leblanc. Les travaux sont engagés par les entrepreneurs de Neuilly-le-Vendin Victor Peltier et Pierre Lebreton choisis par adjudication le 27 mars 1847. Vite interrompus, ils sont repris en 1852 après que l'ingénieur E. Caillaux a modifié le projet en 1850 en transférant le pertuis contre la culée du barrage sur la rive droite. Exécutés en régie, ils sont pratiquement achevés à la fin de 1853. La maison éclusière porte la date de 1848 sur la clef de l'arc de la porte. Le moulin de la rive droite a été reconstruit en 1858.

Période(s) principale(s) : 2e quart 19e siècle  
Dates : 1847 (daté par source), 1851 (daté par source)  
Auteur(s) de l'oeuvre : Leblanc (ingénieur des Ponts et Chaussées, attribution par source, attribution par source), Eugène Caillaux (ingénieur des Ponts et Chaussées, attribution par source)

### Description

Le site d'écluse de Belle Poule présente des dispositions proches de celui de Boisseau. Le barrage coupe la rivière à l'oblique. Toutefois il ne reprend pas le tracé de l'ancienne chaussée qui a été entièrement démolie. Les bateaux venant de l'amont empruntent un court canal creusé sur la rive gauche, à l'extrémité duquel est établie l'écluse. Les parties maçonnées de celle-ci sont traitées en granite taillé. La maison éclusière est la première construite lors des travaux de canalisation de la Mayenne, avec celle de Boisseau. Son élévation principale s'ordonne autour de l'axe de symétrie défini par la travée de la porte. Les encadrements de ses baies présentent la particularité d'allier la brique (montant des fenêtres carrées de l'étage, cintres des ouvertures du rez-de-chaussées) et le tuffeau, et la distinguent nettement des autres maisons éclusières (sauf celle de Boisseau dont toutes les ouvertures de façade sont cintrées). Le soubassement de la façade est en granite taillé. Percé de deux soupiraux, il indique la présence d'une cave, presque enterrée de ce côté mais à moitié dégagée sur la façade postérieure où est percée sa porte d'accès. Les latrines qui se trouvaient dans le jardin ont été démolies (témoignage du locataire). A l'extrémité de la parcelle, à l'est, le long du chemin de halage, se trouve une dépendance servant de remise : il s'agit de l'ancien fournil, allongé et fortement remanié.

## Éléments descriptifs

Matériau(x) du gros-oeuvre, mise en oeuvre et revêtement : schiste, moellon, enduit ; granite, pierre de taille

Matériau(x) de couverture : ardoise

Étage(s) ou vaisseau(x) : rez-de-chaussée surélevé, étage en surcroît

Élévations extérieures : élévation ordonnancée

Type(s) de couverture : toit à longs pans, pignon couvert

## Typologies et état de conservation

État de conservation : état moyen

## Statut, intérêt et protection

Statut de la propriété : propriété de l'Etat

## Références documentaires

### Documents d'archive

- **Canalisation de la Mayenne entre Bootz et l'Ame, 1847-1867.**  
Archives départementales de la Mayenne, Laval : S 486
- **Construction du barrage de Belle-Poule, à Changé, 1855.**  
Archives départementales de la Mayenne, Laval : S 20030
- **Construction du barrage de Belle-Poule, à Changé, 1852.**  
Archives départementales de la Mayenne, Laval : 481 W 5094

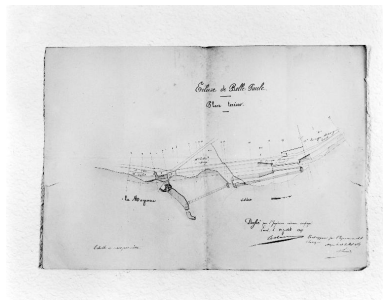
### Documents figurés

- **Premier projet de construction du barrage à écluse de Belle-Poule, à Changé : plan d'ensemble** / dessiné par Leblanc. 1847. 1 dess. : encre et aquarelle.  
Archives départementales de la Mayenne, Laval : S 486
- **Projet définitif de construction du barrage à écluse de Belle-Poule, à Changé : plan d'ensemble** / dessiné par E. Caillaux. 1853. 1 dess. : encre et aquarelle.  
Archives départementales de la Mayenne, Laval : S 486
- **Environs de Laval. Changé (Mayenne). Le moulin de Belle-Poule.** Rennes : J. Sorel, 1er quart 20e siècle. 1 impr. photomécan. (carte postale).  
Archives départementales de la Mayenne, Laval : 5 Fi 2

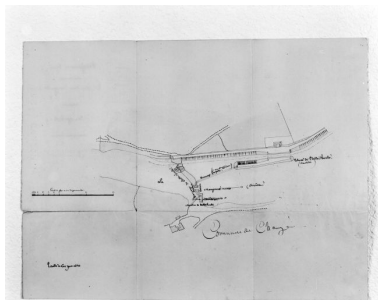
## Bibliographie

- ANGOT, Alphonse-Victor (abbé), GAUGAIN, Ferdinand (abbé). **Dictionnaire historique, topographique et biographique de la Mayenne.** Laval : A. Goupil, 4 vol., 1900-1910.  
t. 1, p. 221

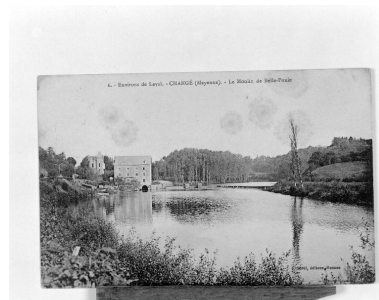
## Illustrations



Premier projet. Plan d'ensemble :  
ancienne chaussée et moulin  
rive gauche (détruits), barrage,  
pertuis, canal et écluse projetés.  
Autr. Leblanc, Repro. François Lasa  
IVR52\_20025300303X



Projet réalisé. Plan d'ensemble :  
ancienne chaussée et moulin  
rive gauche (détruits), moulin  
rive droite (reconstruit), pertuis,  
barrage, canal et écluse projetés.  
Autr. Eugène Caillaux,  
Repro. François Lasa  
IVR52\_20025300272X



Vue d'ensemble : moulin,  
pertuis, barrage, digue du  
canal d'accès à l'écluse.  
Autr. J. Sorel, Repro. François Lasa  
IVR52\_20015300333X



Le moulin, le pertuis et le barrage  
vus d'aval depuis l'extrémité de la  
digue du canal d'accès à l'écluse.  
Phot. François Lasa  
IVR52\_20025300987XA



Le canal, l'écluse, l'ancien fournil  
(remanié) et la maison éclusière  
vus d'amont depuis la digue.  
Phot. François Lasa  
IVR52\_20025300985XA



La maison éclusière.  
Phot. François Lasa  
IVR52\_20025300983XA

## Dossiers liés

Oeuvre(s) partie(s) constituante(s) étudiée(s) : Moulin à farine, puis minoterie - Belle-Poule, Changé (IA53000514)  
Pays de la Loire, Mayenne, Changé, Belle-Poule

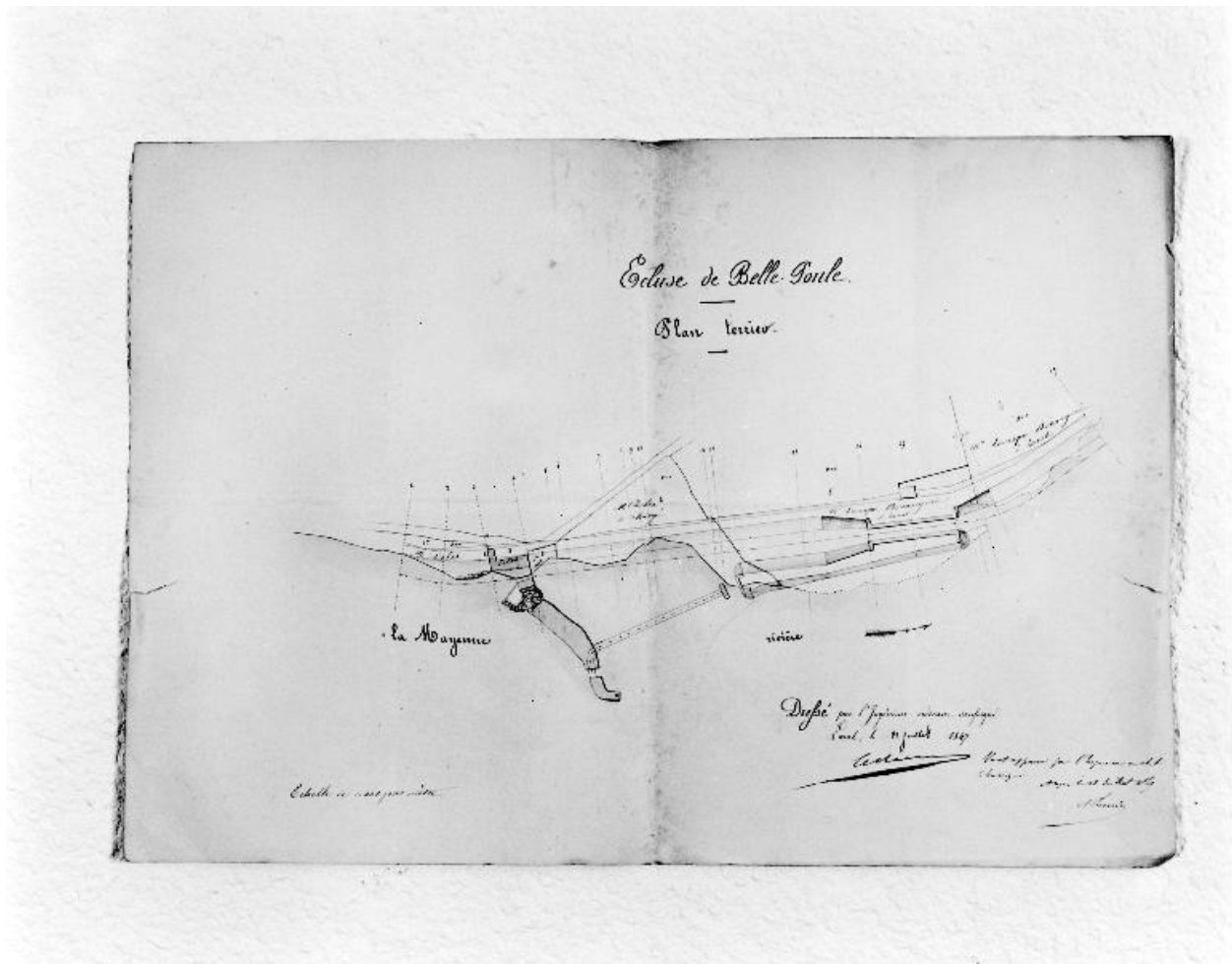
**Oeuvre(s) contenue(s) :**

**Oeuvre(s) en rapport :**

Rivière aménagée la Mayenne, dite la Mayenne canalisée (IA53000589)

Auteur(s) du dossier : Nicolas Foisneau

Copyright(s) : (c) Région Pays de la Loire - Inventaire général ; (c) Conseil départemental de la Mayenne



Premier projet. Plan d'ensemble : ancienne chaussée et moulin rive gauche (détruits), barrage, pertuis, canal et écluse projetés.

Référence du document reproduit :

- **Premier projet de construction du barrage à écluse de Belle-Poule, à Changé : plan d'ensemble** / dessiné par Leblanc. 1847. 1 dess. : encre et aquarelle.  
Archives départementales de la Mayenne, Laval : S 486

IVR52\_20025300303X

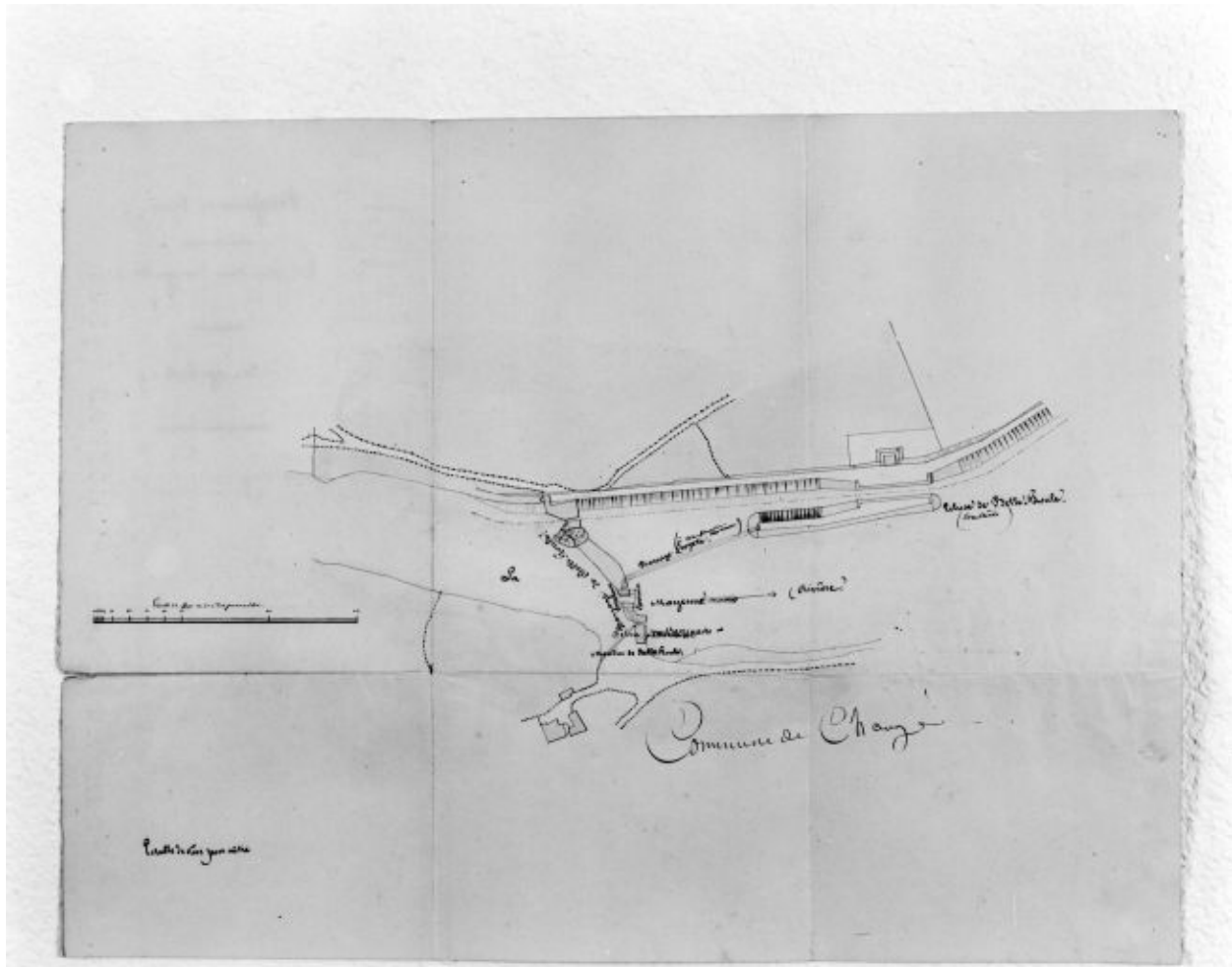
Auteur de l'illustration (reproduction) : François Lasa

Auteur du document reproduit : Leblanc

Date de prise de vue : 2002

(c) Conseil départemental de la Mayenne

communication libre, reproduction soumise à autorisation



Projet réalisé. Plan d'ensemble : ancienne chaussée et moulin rive gauche (détruits), moulin rive droite (reconstruit), pertuis, barrage, canal et écluse projetés.

Référence du document reproduit :

- **Projet définitif de construction du barrage à écluse de Belle-Poule, à Changé : plan d'ensemble** / dessiné par E. Caillaux. 1853. 1 dess. : encre et aquarelle.  
Archives départementales de la Mayenne, Laval : S 486

IVR52\_20025300272X

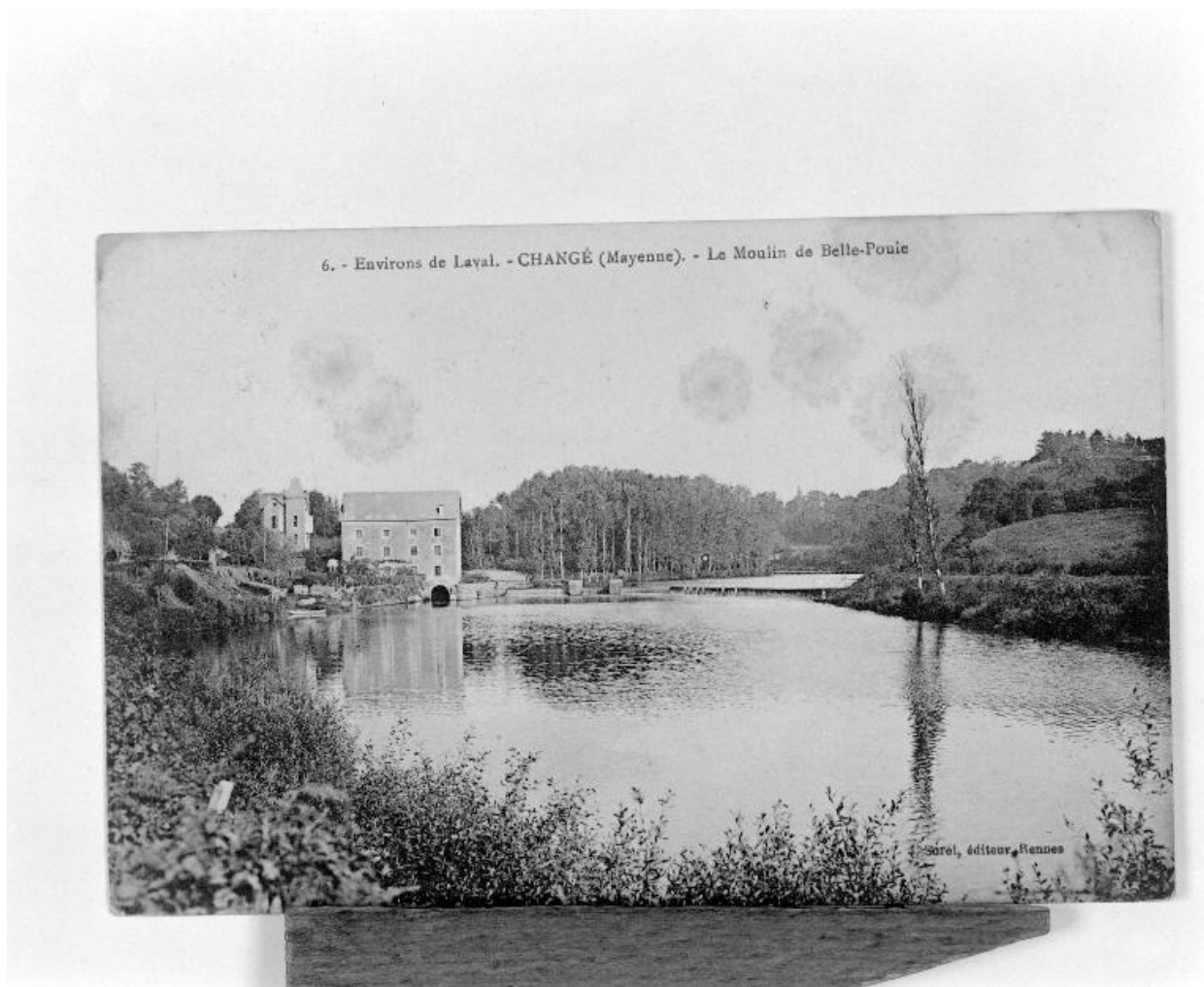
Auteur de l'illustration (reproduction) : François Lasa

Auteur du document reproduit : Eugène Caillaux

Date de prise de vue : 2002

(c) Conseil départemental de la Mayenne

communication libre, reproduction soumise à autorisation



Vue d'ensemble : moulin, pertuis, barrage, digue du canal d'accès à l'écluse.

Référence du document reproduit :

- **Environs de Laval. Changé (Mayenne). Le moulin de Belle-Poule.** Rennes : J. Sorel, 1er quart 20e siècle. 1 impr. photomé. (carte postale).  
Archives départementales de la Mayenne, Laval : 5 Fi 2

IVR52\_20015300333X

Auteur de l'illustration (reproduction) : François Lasa

Auteur du document reproduit : J. Sorel

Date de prise de vue : 2001

(c) Editions Sorel

communication libre, reproduction soumise à autorisation





Le moulin, le pertuis et le barrage vus d'aval depuis l'extrémité de la digue du canal d'accès à l'écluse.

IVR52\_20025300987XA

Auteur de l'illustration : François Lasa

Date de prise de vue : 2002

(c) Région Pays de la Loire - Inventaire général  
communication libre, reproduction soumise à autorisation



Le canal, l'écluse, l'ancien fournil (remanié) et la maison éclusière vus d'amont depuis la digue.

IVR52\_20025300985XA

Auteur de l'illustration : François Lasa

Date de prise de vue : 2002

(c) Région Pays de la Loire - Inventaire général  
communication libre, reproduction soumise à autorisation





La maison éclusière.

IVR52\_20025300983XA

Auteur de l'illustration : François Lasa

Date de prise de vue : 2002

(c) Région Pays de la Loire - Inventaire général  
communication libre, reproduction soumise à autorisation