

Pays de la Loire, Vendée
Vix

Canal du Pont aux chèvres

Références du dossier

Numéro de dossier : IA85002307

Date de l'enquête initiale : 2019

Date(s) de rédaction : 2019

Cadre de l'étude : inventaire topographique Vallée de la Sèvre Niortaise, Marais poitevin

Degré d'étude : étudié

Désignation

Dénomination : canal

Compléments de localisation

Milieu d'implantation :

Références cadastrales :

Historique

Peu de temps après les grands travaux de dessèchement des marais alentours, réalisés dans les années 1660, la Société des marais desséchés de Vix-Maillezais se heurte à d'importantes difficultés qui mettent en cause l'existence même du dessèchement : inondations, rupture des digues, évacuation insuffisante de l'eau... Celle-ci s'accumule notamment au nord de l'ancienne île de Vix, qui en bloque l'écoulement, sans compter que l'eau se déverse depuis les marais mouillés de Montreuil et Doix, au nord. Décision est alors prise de creuser un nouveau canal prenant naissance au nord de Vix et chargé d'acheminer toute cette eau vers le canal de Vix, au sud.

Le canal du Pont aux chèvres est ainsi creusé au printemps et à l'été 1696. L'assemblée générale de la Société de Vix-Maillezais du 26 juin le qualifie de "canal de grande conséquence parce qu'il sert à descouler les eaux des derrières de Vix et partye de celles des marais de Doix". L'assemblée du 13 octobre suivant précise que 300 ouvriers sont employés à l'opération. Le nouveau canal prend alors son nom du pont qui le franchit là où il traverse les terres hautes calcaires de l'ancienne île de Vix, à l'un des endroits les plus bas de celle-ci. Ce passage à travers la "banche" de Vix est d'ailleurs une difficulté importante : "La banche est presque toute coupée si bien que à présent il en coustera beaucoup moins, n'y ayant presque que du bris", rapporte le directeur de la Société ce même 26 juin 1696.

En 2005-2010, les murs de soutènement du canal dans la traversée du village du Pont aux chèvres, qui s'éboulaient, ont été relevés en béton. Les abords et les rampes d'accès ont été réaménagés en 2013, suivant le projet présenté par le cabinet d'architecture Frênesis, de Maillezais.

Période(s) principale(s) : 4e quart 17e siècle

Dates : 1696 (daté par source)

Description

Le canal du Pont aux chèvres est un des principaux canaux évacuateurs des marais desséchés de Vix-Maillezais. Long de 5,5 kilomètres, il prend naissance au nord de Vix, au lieu-dit le Tapeкул, perpendiculairement à la digue ou levée d'Ecoué qui sépare les marais desséchés de Vix des marais mouillés de Montreuil et Doix. Là, une vanne ou bonde, la bonde de Bourdin, permettait de prélever de l'eau dans ces derniers à la saison sèche. Le canal file ensuite dans une direction sud-ouest, observant une parfaite ligne droite. La dénivellation du terrain est visible sur ses rives, à fleur d'eau en amont, beaucoup plus encaissées en aval. Un chemin de halage suit le canal sur sa rive gauche.

A mi-parcours environ, au Pont aux chèvres, le canal traverse le socle calcaire ou banche de l'ancienne île de Vix. Il y est franchi par le pont qui lui a donné son nom. Là, le canal est encadré par de hauts murs maçonnés, à l'origine en moellons, désormais en béton. De temps à autres, un escalier permet d'accéder au canal depuis les maisons environnantes et les rues

qui l'escortent. Des cales-abreuvoirs se trouvaient jusqu'au milieu du 20e siècle sur la rive gauche du canal, en amont du pont. Une telle rampe d'accès descend encore aujourd'hui au pied de la passerelle de la Touchantée. Au-delà de cette dernière, le canal, un temps encore suivi par son chemin de halage sur la rive gauche, continue sa course vers le sud-ouest pour se jeter dans le canal de Vix en amont de la Bijétrie.

Eléments descriptifs

Matériau(x) du gros-oeuvre, mise en oeuvre et revêtement : terre

Couvrements :

Statut, intérêt et protection

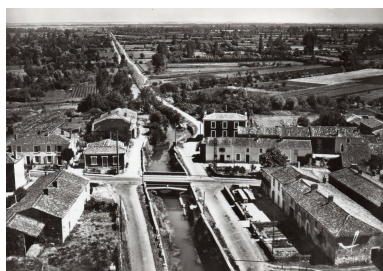
Statut de la propriété : propriété d'une association (Propriété du Syndicat des marais desséchés de Vix-Maillezais.)

Références documentaires

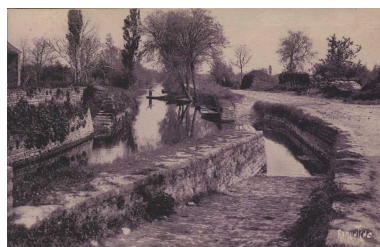
Documents d'archive

- **AD85 ; 62 J 4 à 14. 1663-1816 : registres des délibérations de la Société des marais desséchés de Vix-Maillezais.**
Archives départementales de la Vendée ; 62 J 5 à 14. **1663-1816 : registres des délibérations de la Société des marais desséchés de Vix-Maillezais.**
assemblées des 26 juin et 13 octobre 1696
- Archives départementales de la Vendée ; 3 P 3392 à 3401, 3725 (complétés par les registres conservés en mairie). **1837-1971 : état de section et matrices des propriétés du cadastre de Vix.**
- **AM Vix. Depuis 1974 : bulletin municipal de Vix.**
Archives municipales, Vix. **Depuis 1974 : bulletin municipal de Vix.**
2008, décembre 2010, juin 2012, octobre 2013

Illustrations



Vue aérienne du canal dans la traversée du village du Pont aux chèvres, en direction du nord-est, vers 1950.
Repro. Yannis Suire
IVR52_20198503914NUCA



Le canal aux abords du pont, avec ses cales-abreuvoirs, en direction du nord au début du 20e siècle.
Phot. Yannis (reproduction) Suire
IVR52_20198503832NUCA



Le canal et les abreuvoirs sur sa rive gauche, en amont du pont, vers 1910.
Phot. Yannis (reproduction) Suire
IVR52_20198503809NUCA



Cales-abreuvoirs sur la rive gauche du canal, en amont du pont, vers 1930.



Le canal dans la traversée du village du Pont aux chèvres, en direction du sud-ouest, au début du 20e siècle.



Le canal dans la traversée du village du Pont aux chèvres, en direction du nord-est, vers 1900.

Phot. Yannis (reproduction) Suire
IVR52_20198503808NUCA



Le départ du canal, au Tapecul.
Phot. Yannis Suire
IVR52_20198503508NUCA

Phot. Yannis (reproduction) Suire
IVR52_20198503833NUCA



La partie amont du canal,
au raz des marais desséchés,
en direction du nord-ouest.
Phot. Yannis Suire
IVR52_20198503507NUCA

Phot. Yannis (reproduction) Suire
IVR52_20198503917NUCA



La partie amont du canal
vue depuis le pont de Bois,
en direction du nord-est.
Phot. Yannis Suire
IVR52_20198503596NUCA



La partie amont du canal vue depuis
le pont de Bois, en direction du
nord-est, entourée des marais
inondés en décembre 2019.
Phot. Yannis Suire
IVR52_20198503562NUCA



Le canal et son chemin de halage
au nord du village du Pont aux
chèvres, vu en direction du nord.
Phot. Yannis Suire
IVR52_20198503505NUCA



La partie amont du canal
vue depuis le pont de Bois,
en direction du sud-ouest.
Phot. Yannis Suire
IVR52_20198503598NUCA



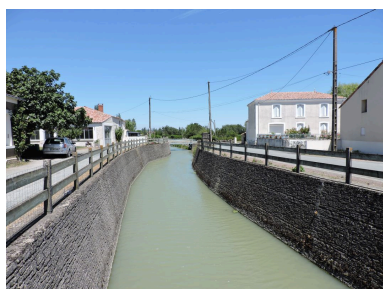
Le canal et son chemin de halage
au nord du village du Pont aux
chèvres, vu en direction du sud.
Phot. Yannis Suire
IVR52_20198503563NUCA



Le canal et son chemin de halage,
vus depuis le sud, à l'entrée du
village du Pont aux chèvres.
Phot. Yannis Suire
IVR52_20198502671NUCA



Le canal à son arrivée dans le village
du Pont aux chèvres, en amont du
pont, vu en direction du nord-est.
Phot. Yannis Suire
IVR52_20198502590NUCA



Le canal dans la traversée du
village du Pont aux chèvres, en
amont du pont, vu depuis celui-
ci, en direction du nord-est.



Le canal du Pont aux chèvres dans
la traversée du village du même
nom, vu en direction du sud-ouest.
Phot. Yannis Suire



Le canal passant sous le pont
aux chèvres, vu depuis l'aval.
Phot. Yannis Suire
IVR52_20198502521NUCA

Phot. Yannis Suire
IVR52_20198502673NUCA



Les abords du canal, maçonnés, en aval du pont aux chèvres, en direction du sud.

Phot. Yannis Suire
IVR52_20198502517NUCA



Travaux de restauration des bords du canal en octobre 2005.

Phot. Yannis Suire
IVR52_20198503771NUCA



Le canal à travers les marais desséchés au sud du village du Pont aux chèvres, vu en direction de l'ouest.

Phot. Yannis Suire
IVR52_20198503578NUCA

IVR52_20198502518NUCA



Les abords du canal, maçonnés, en aval du pont aux chèvres, en direction du sud-ouest.

Phot. Yannis Suire
IVR52_20198502520NUCA



Le canal dans la traversée du village du Pont aux chèvres, vu depuis le sud-ouest.

Phot. Yannis Suire
IVR52_20198502690NUCA



Sur les rives du canal du Pont aux chèvres au sud du village du même nom, en direction du nord.

Phot. Yannis Suire
IVR52_20198503432NUCA



Bords du canal creusés dans la banche, avant recouvrement par un parement en béton en 2005.

Phot. Yannis Suire
IVR52_20198503770NUCA



Le canal dans la traversée du village du Pont aux chèvres, vu depuis la passerelle de la Touchantée, au sud-ouest.

Phot. Yannis Suire
IVR52_20198502692NUCA



Le canal à son point de confluence avec le canal de Vix, vu en direction du nord-est.

Phot. Yannis Suire
IVR52_20198503424NUCA

Dossiers liés

Dossiers de synthèse :

Vix : présentation de la commune (IA85002141) Pays de la Loire, Vendée, Vix

Oeuvre(s) contenue(s) :

Oeuvre(s) en rapport :

Vanne dite la bonde du Tape cul (IA85002412) Pays de la Loire, Vendée, Vix, Tape cul (le)

Auteur(s) du dossier : Yannis Suire

Copyright(s) : (c) Région Pays de la Loire - Inventaire général ; (c) Conseil départemental de la Vendée



Vue aérienne du canal dans la traversée du village du Pont aux chèvres, en direction du nord-est, vers 1950.

IVR52_20198503914NUCA

Auteur de l'illustration (reproduction) : Yannis Suire

Date de prise de vue : 2019

(c) Région Pays de la Loire - Inventaire général ; (c) Conseil départemental de la Vendée ; (c) Collection particulière communication libre, reproduction soumise à autorisation



Le canal aux abords du pont, avec ses cales-abreuvoirs, en direction du nord au début du 20e siècle.

Référence du document reproduit :

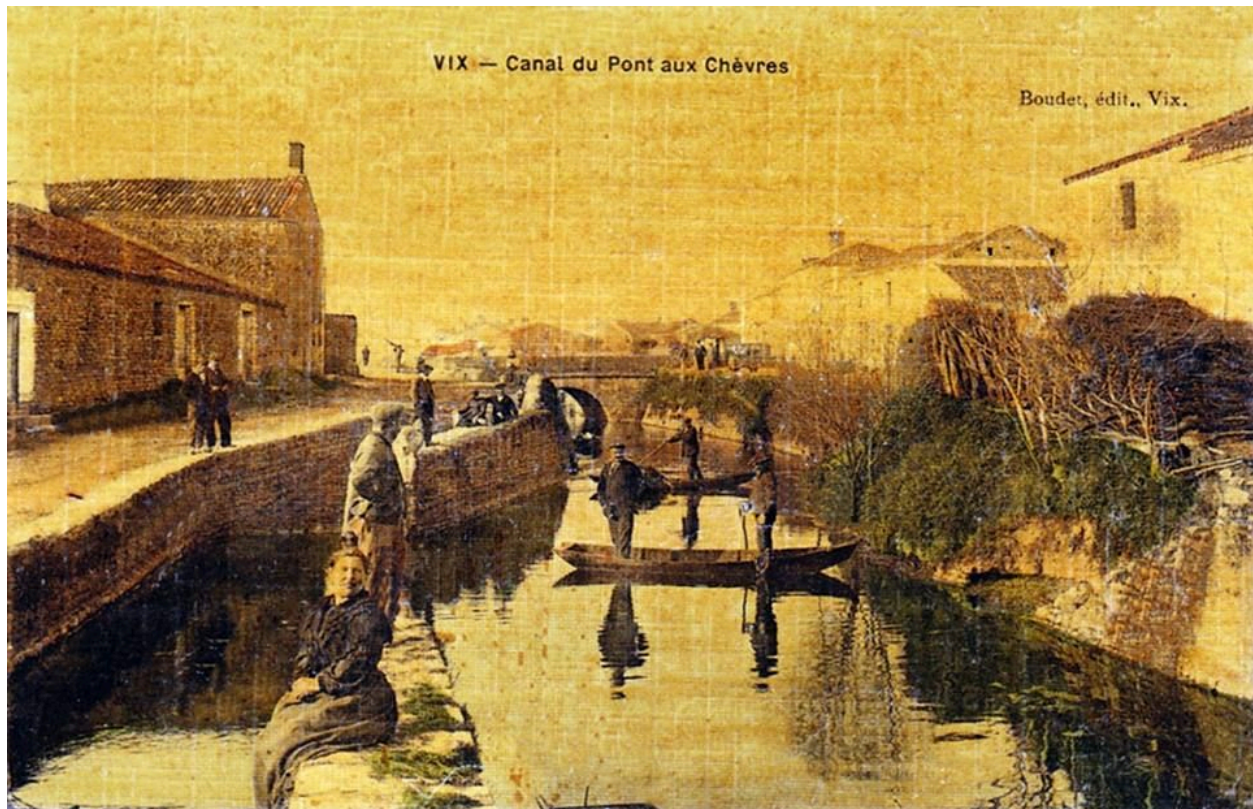
- Groupe "Vieux Vix" sur Facebook (mise en ligne de cartes postales, photographies et documents d'archives).

IVR52_20198503832NUCA

Auteur de l'illustration : Yannis (reproduction) Suire

Date de prise de vue : 2019

(c) Région Pays de la Loire - Inventaire général ; (c) Conseil départemental de la Vendée ; (c) Collection particulière
tous droits réservés



Le canal et les abreuvoirs sur sa rive gauche, en amont du pont, vers 1910.

Référence du document reproduit :

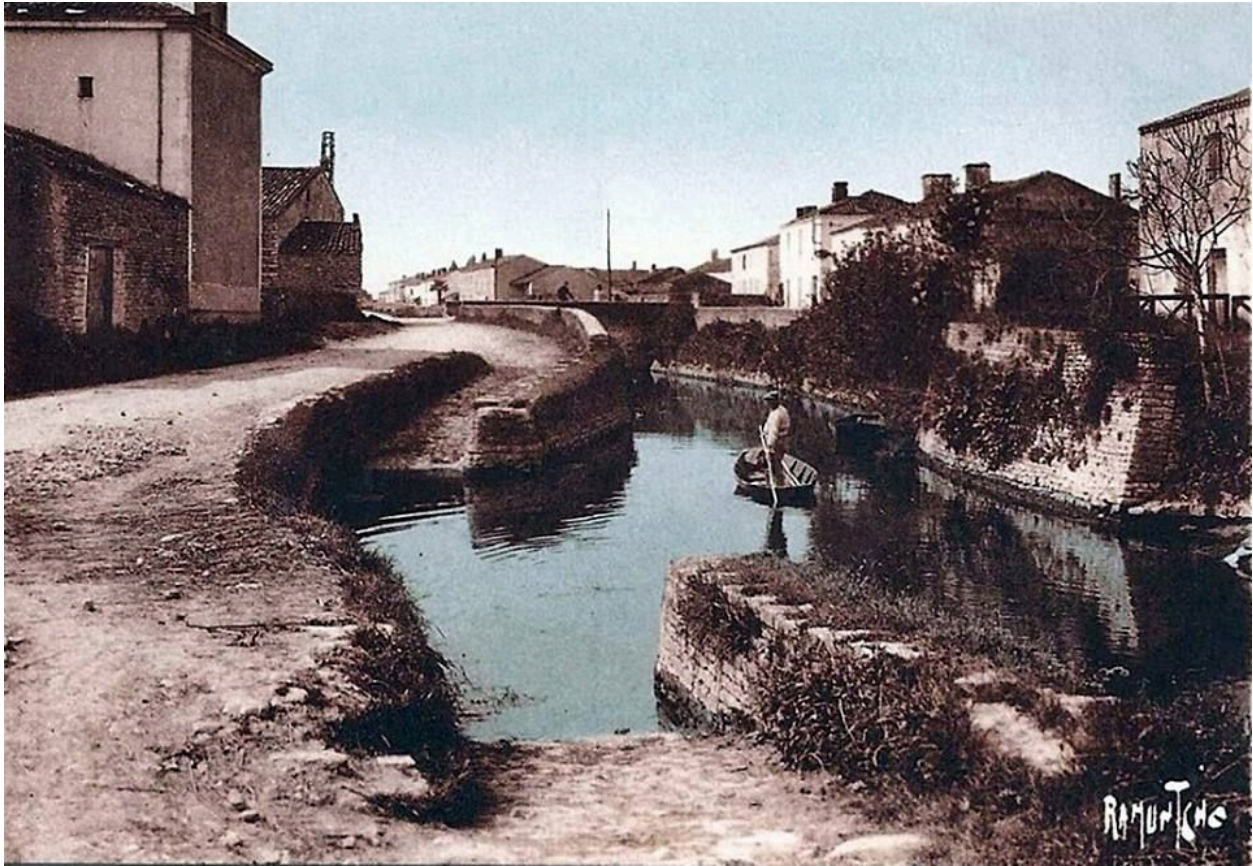
- Groupe "Vieux Vix" sur Facebook (mise en ligne de cartes postales, photographies et documents d'archives).

IVR52_20198503809NUCA

Auteur de l'illustration : Yannis (reproduction) Suire

Date de prise de vue : 2019

(c) Région Pays de la Loire - Inventaire général ; (c) Conseil départemental de la Vendée ; (c) Collection particulière
tous droits réservés



Cales-abreuvoirs sur la rive gauche du canal, en amont du pont, vers 1930.

Référence du document reproduit :

- Groupe "Vieux Vix" sur Facebook (mise en ligne de cartes postales, photographies et documents d'archives).

IVR52_20198503808NUCA

Auteur de l'illustration : Yannis (reproduction) Suire

Date de prise de vue : 2019

(c) Région Pays de la Loire - Inventaire général ; (c) Conseil départemental de la Vendée ; (c) Collection particulière
tous droits réservés



Le canal dans la traversée du village du Pont aux chèvres, en direction du sud-ouest, au début du 20e siècle.

Référence du document reproduit :

- Groupe "Vieux Vix" sur Facebook (mise en ligne de cartes postales, photographies et documents d'archives).

IVR52_20198503833NUCA

Auteur de l'illustration : Yannis (reproduction) Suire

Date de prise de vue : 2019

(c) Région Pays de la Loire - Inventaire général ; (c) Conseil départemental de la Vendée ; (c) Collection particulière
tous droits réservés



Le canal dans la traversée du village du Pont aux chèvres, en direction du nord-est, vers 1900.

IVR52_20198503917NUCA

Auteur de l'illustration : Yannis (reproduction) Suire

Date de prise de vue : 2019

(c) Région Pays de la Loire - Inventaire général ; (c) Conseil départemental de la Vendée ; (c) Collection particulière
tous droits réservés



Le départ du canal, au Tape cul.

IVR52_20198503508NUCA

Auteur de l'illustration : Yannis Suire

Date de prise de vue : 2019

(c) Région Pays de la Loire - Inventaire général ; (c) Conseil départemental de la Vendée
tous droits réservés



La partie amont du canal, au raz des marais desséchés, en direction du nord-ouest.

IVR52_20198503507NUCA

Auteur de l'illustration : Yannis Suire

Date de prise de vue : 2019

(c) Région Pays de la Loire - Inventaire général ; (c) Conseil départemental de la Vendée
tous droits réservés



La partie amont du canal vue depuis le pont de Bois, en direction du nord-est.

IVR52_20198503596NUCA

Auteur de l'illustration : Yannis Suire

Date de prise de vue : 2019

(c) Région Pays de la Loire - Inventaire général ; (c) Conseil départemental de la Vendée
communication libre, reproduction soumise à autorisation



La partie amont du canal vue depuis le pont de Bois, en direction du nord-est, entourée des marais inondés en décembre 2019.

IVR52_20198503562NUCA

Auteur de l'illustration : Yannis Suire

Date de prise de vue : 2019

(c) Région Pays de la Loire - Inventaire général ; (c) Conseil départemental de la Vendée
tous droits réservés



Le canal et son chemin de halage au nord du village du Pont aux chèvres, vu en direction du nord.

IVR52_20198503505NUCA

Auteur de l'illustration : Yannis Suire

Date de prise de vue : 2019

(c) Région Pays de la Loire - Inventaire général ; (c) Conseil départemental de la Vendée
tous droits réservés



La partie amont du canal vue depuis le pont de Bois, en direction du sud-ouest.

IVR52_20198503598NUCA

Auteur de l'illustration : Yannis Suire

Date de prise de vue : 2019

(c) Région Pays de la Loire - Inventaire général ; (c) Conseil départemental de la Vendée
tous droits réservés



Le canal et son chemin de halage au nord du village du Pont aux chèvres, vu en direction du sud.

IVR52_20198503563NUCA

Auteur de l'illustration : Yannis Suire

Date de prise de vue : 2019

(c) Région Pays de la Loire - Inventaire général ; (c) Conseil départemental de la Vendée
tous droits réservés



Le canal et son chemin de halage, vus depuis le sud, à l'entrée du village du Pont aux chèvres.

IVR52_20198502671NUCA

Auteur de l'illustration : Yannis Suire

Date de prise de vue : 2019

(c) Région Pays de la Loire - Inventaire général ; (c) Conseil départemental de la Vendée
tous droits réservés



Le canal à son arrivée dans le village du Pont aux chèvres, en amont du pont, vu en direction du nord-est.

IVR52_20198502590NUCA

Auteur de l'illustration : Yannis Suire

Date de prise de vue : 2019

(c) Région Pays de la Loire - Inventaire général ; (c) Conseil départemental de la Vendée
tous droits réservés



Le canal dans la traversée du village du Pont aux chèvres, en amont du pont, vu depuis celui-ci, en direction du nord-est.

IVR52_20198502673NUCA

Auteur de l'illustration : Yannis Suire

Date de prise de vue : 2019

(c) Région Pays de la Loire - Inventaire général ; (c) Conseil départemental de la Vendée
tous droits réservés



Le canal du Pont aux chèvres dans la traversée du village du même nom, vu en direction du sud-ouest.

IVR52_20198502518NUCA

Auteur de l'illustration : Yannis Suire

Date de prise de vue : 2019

(c) Région Pays de la Loire - Inventaire général ; (c) Conseil départemental de la Vendée
tous droits réservés



Le canal passant sous le pont aux chèvres, vu depuis l'aval.

IVR52_20198502521NUCA

Auteur de l'illustration : Yannis Suire

Date de prise de vue : 2019

(c) Région Pays de la Loire - Inventaire général ; (c) Conseil départemental de la Vendée
tous droits réservés



Les abords du canal, maçonnés, en aval du pont aux chèvres, en direction du sud.

IVR52_20198502517NUCA

Auteur de l'illustration : Yannis Suire

Date de prise de vue : 2019

(c) Région Pays de la Loire - Inventaire général ; (c) Conseil départemental de la Vendée
tous droits réservés



Les abords du canal, maçonnés, en aval du pont aux chèvres, en direction du sud-ouest.

IVR52_20198502520NUCA

Auteur de l'illustration : Yannis Suire

Date de prise de vue : 2019

(c) Région Pays de la Loire - Inventaire général ; (c) Conseil départemental de la Vendée
tous droits réservés



Bords du canal creusés dans la banche, avant recouvrement par un parement en béton en 2005.

IVR52_20198503770NUCA

Auteur de l'illustration : Yannis Suire

Date de prise de vue : 2005

(c) Région Pays de la Loire - Inventaire général ; (c) Conseil départemental de la Vendée
tous droits réservés



Travaux de restauration des bords du canal en octobre 2005.

IVR52_20198503771NUCA

Auteur de l'illustration : Yannis Suire

Date de prise de vue : 2010

(c) Région Pays de la Loire - Inventaire général ; (c) Conseil départemental de la Vendée
tous droits réservés



Le canal dans la traversée du village du Pont aux chèvres, vu depuis le sud-ouest.

IVR52_20198502690NUCA

Auteur de l'illustration : Yannis Suire

Date de prise de vue : 2019

(c) Région Pays de la Loire - Inventaire général ; (c) Conseil départemental de la Vendée
tous droits réservés



Le canal dans la traversée du village du Pont aux chèvres, vu depuis la passerelle de la Touchantée, au sud-ouest.

IVR52_20198502692NUCA

Auteur de l'illustration : Yannis Suire

Date de prise de vue : 2019

(c) Région Pays de la Loire - Inventaire général ; (c) Conseil départemental de la Vendée
tous droits réservés



Le canal à travers les marais desséchés au sud du village du Pont aux chèvres, vu en direction de l'ouest.

IVR52_20198503578NUCA

Auteur de l'illustration : Yannis Suire

Date de prise de vue : 2019

(c) Région Pays de la Loire - Inventaire général ; (c) Conseil départemental de la Vendée
tous droits réservés



Sur les rives du canal du Pont aux chèvres au sud du village du même nom, en direction du nord.

IVR52_20198503432NUCA

Auteur de l'illustration : Yannis Suire

Date de prise de vue : 2019

(c) Région Pays de la Loire - Inventaire général ; (c) Conseil départemental de la Vendée
communication libre, reproduction soumise à autorisation



Le canal à son point de confluence avec le canal de Vix, vu en direction du nord-est.

IVR52_20198503424NUCA

Auteur de l'illustration : Yannis Suire

Date de prise de vue : 2019

(c) Région Pays de la Loire - Inventaire général ; (c) Conseil départemental de la Vendée
tous droits réservés