

Pays de la Loire, Sarthe  
Le Lude

## Chapelle castrale Saint-Aubin

### Références du dossier

Numéro de dossier : IA72002006  
Date de l'enquête initiale : 2010  
Date(s) de rédaction : 2010  
Cadre de l'étude : inventaire topographique  
Degré d'étude : étudié

### Désignation

Dénomination : chapelle  
Vocable : saint Aubin  
Appellation : castrale Saint-Aubin

### Compléments de localisation

Milieu d'implantation :  
Références cadastrales : 1971

### Historique

Les origines d'une chapelle saint-Aubin restent confuses. Vers l'An Mil, un prêtre angevin nommé Hamelin aurait construit, à proximité du prieuré Saint-Jouin du Lude (actuel emplacement de l'église paroissiale Saint-Vincent), une chapelle placée sous le vocable de saint Aubin. Peut-on imaginer qu'elle est la chapelle castrale de l'hébergement de la châtelainie de la Motte-sous-le Lude ? La chapelle est mentionnée avant la mort de Jean de Daillon en 1482. On ne connaît pas son emplacement à la fin du XV<sup>e</sup> siècle. La seule chapelle formant un édifice propre est celle se trouvant, dans la tour sud-est de la basse-cour du château construite à partir de la fin du XV<sup>e</sup> siècle mais datant plus vraisemblablement de la fin du XVI<sup>e</sup> siècle. À partir des années 1787, l'architecte Vincent Barré rénove complètement la forteresse du Lude : la basse-cour et l'aile ouest du château sont rasées. Le plan du nouveau château présente un "U" ouvert à l'ouest accessible par un nouveau pont. L'aile sud est conservée, une aile est construite pour fermer la cour, l'aile nord est remaniée. Les tours sud-ouest, sud-est et nord-est sont maintenues, et le plan régularisé oblige la construction d'une quatrième tour ex-nihilo au nord-ouest. C'est dans cette tour que Barré projette d'installer la nouvelle chapelle saint-Aubin qui ne sera pas réalisée. Les sépultures des Daillon ont toujours été dans la crypte de l'église saint-Vincent profanée à la Révolution et vidée de son contenu.

Période(s) principale(s) : 11<sup>e</sup> siècle, limite 16<sup>e</sup> siècle 17<sup>e</sup> siècle  
Dates : 1787 (daté par source)  
Auteur(s) de l'oeuvre : Vincent Barré (architecte, attribution par source)

### Description

La chapelle Saint-Aubin identifiée à partir de la fin du XVI<sup>e</sup> siècle est une petite chapelle allongée logée à l'intérieur d'une tour ronde. En 1680, un promenoir est décrit tout autour, dans lequel se trouvait le "trésor" et la salle d'archives du château. Cette chapelle est alors couverte d'une sorte de dôme. Une tribune permettait de suivre les offices au fond de la galerie du Zodiaque qui longeait le mur sud de la basse-cour. Elle est détruite en même temps que la basse-cour dans les années 1780. Au milieu du XVIII<sup>e</sup> siècle, les relevés du rez-de-chaussée du château et les inventaires de mobilier révèlent la présence d'une petite chapelle - sorte d'oratoire - au bout de la grande salle basse, à l'ouest. Lorsque Barré soumet son projet de réinstallation de la chapelle dans la nouvelle tour nord-ouest, il donne des dessins (cf. illustrations). Malheureusement, les travaux sont interrompus par la Révolution et seuls les soubassements de cette nouvelle tour seront construits. La chapelle aurait occupé un peu plus de la moitié du rez-de-chaussée de la tour. Elle était couverte d'un plafond à caissons, largement

éclairé côté nord et précédé d'un vestibule. Le reste était consacré à une bibliothèque. Dans les années 1860, l'architecte Delarue abandonne le projet de chapelle et l'ensemble du volume est dévolu à la bibliothèque.

### Éléments descriptifs

Matériau(x) de couverture : ardoise

Plan : plan allongé

Étage(s) ou vaisseau(x) : 1 étage carré

### Typologies et état de conservation

État de conservation : œuvre non réalisée

### Statut, intérêt et protection

Bâtiment projeté.

Statut de la propriété : propriété privée

### Références documentaires

#### Documents d'archive

- Archives départementales de la Sarthe ; B 4764. **Justice seigneuriale du comté du Lude.**

### Annexe 1

#### Justice seigneuriale du comté du Lude (Archives départementales de la Sarthe. B 4764).

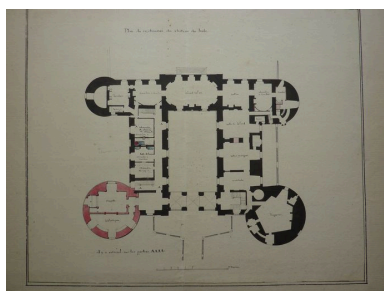
[transcription Christine Toulhier]

[Le trésor semble situé sur la chapelle saint-Aubin qui occupait le rez-de-chaussée de la tour sud-est de l'avant-cour, au bout de la galerie du Zodiaque]

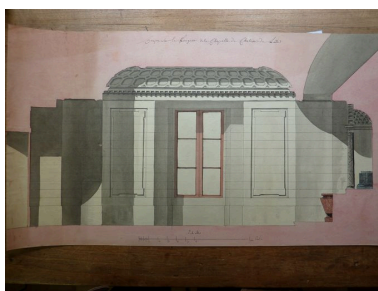
Aujourd'hui 5e avril 1680, a comparu devant nous Gaspard Pays licencié es loix lieutenant au duché du Lude, le procureur de la Cour nous a remonstré que Monsieur de la Harteloire luy aurait donné avis que le nommé des Garres, garde des plaisirs de M. le duc du Lude, se serait aperçu qu'il aurait esté fait rupture d'un plancher qui est sur le thrésor du chasteau où sont les tiltres papiers de conséquence appartenant à mond. seigneur, laquelle rupture est sy considérable que par icelle, on pourrait passer pour descendre dans le dit thrésor & en détourner les tiltres et papiers de conséquence, nous requérons le d. procureur de la cour nous transporter sur le d. lieu avecq nostre greffier affin d'en dresser procès verbal pour servir en temps et lieu ce que de raison, A quoy ayant esgard soumis en assistance du dit procureur et de nostre greffier, transporter au chasteau de ce lieu ou estant serait comparu le dit sieur de la Harteloire auquel mons. de cette cour aurait confié une des clefs de son thrésor ou quantitté de ses aultres affaires à négocier dans sa tr[ ] du d Lude, lequel nous a requis avecq le d. procureur dresser le procès verbal de l'estat de la rupture pour en congnoistre vallablement d'où elle procédde avons mandé le nommé Pierre Haulteux me terrassier de cette ville, lequel obéissant à nostre mandement serait comparu, duquel le serment requis au cas requis et accoutumé luy avons enjoint de voir et visiter d'où procédde la d. ouverture et de nous en faire fidèle rapport ce qu'il a promis faire en sa conscience pour y procédder sommes transportez avecq la d [ ] sus d. dans un dome ou grenier quy est sur la chapelle de saint Aulbin autour de laquelle il y a une espèce de promenoir dont les deux tiers sont garnis de torchis, sous lequel promenoir les d. sieurs de la Harteloire et procureur nous ont dit estre le thrésor du d lieu, le restant du d. promenoir et contour d'icelluy dosme non garny de torchis ny d'aultres choses, nous parraissanr que vis à vis d'une fenestre quy a son aspect du costé du midy sur la terrasse dudit château il a esté [levé] quelques torchis entre deux solliveaux quy donnent dans le d. thrésor soubz laquelle rupture des d. torchis nous paroist une grande [ ] & quelques sa[...] suspendus qu'on voit du d. grenier avecq une eschelle portatifve à cinq marches, laquelle aurions fait voir au d. Heurteux & à luy enjoint de nous en faire fidel raport et en sa conscience, auquel nous a dit après avoir mesuré & thoisé les d. ouvertures qu'il y en a une plus grande que l'aultre lesquelles ouvertures sont fautes pour avoir esté ostées de leurs [ ] scavoir de la grande ouverture trois quenouilles de torchis & de la seconde deux quenouilles laquelle grande ouverture se trouvent deux poulces de long et demi poulce de large, et la seconde de neuf poulces de long six poulces de large, qu'il ne parait pas aultant qu'il en peult juger qu'il y ait passé aucune personne mais qu'avecq quelque [ ] on y pouvait faire passer et repasser un enfant de sept à huit ans, qui est tout ce qu'il a peu nous déclarer pouvoir juger de son mestier de terrasseur estant sur le d. lieu et dans le d. grenier duquel sommes descendus dans une galerie quy est soub la d. tour et delaquelle gallerie sommes entrés dans une aultre gallerie et passer ensuite dans un vestibule où se trouve une porte à trois fermetures de clefs dont les clefs ont esté représentées scavoir une de la part du d sieur de la Harteloire et deux

autres par le d. sieur procureur dont il nous a déclaré y en avoir une à monsieur de bailly de ce lieu quy est absent et qu'il luy avait confié pour ce présent transport avecq lesquelles clefs auraient esté fait ouverture de la d porte où est le thrésor et disposer des tiltres et papiers quy concernent la féodalité de ce lieu appartenant à monseigneur où estant avions enjoint au d. Haulteux de voir par dessous les ouvertures sus d. pour nous faire rapport s'il pouvait juger d'où elles procédent, scavoir sy ce serait par quelques esgout drains ou faulte de couvertures lequel Haultreux de luy le sermant réitéré nous a dict qu'il parait bien quelques espanchements de terrasses meslée d'eau le long de la muraille du d thrésor mais qu'elle ne procédde pas faulte de la couverture ny par lespanchements des eaux quy layant faict perir estant vray de dire que le torchis serait seulement demeuré dégradé & ruiné par l'eau sur le d lieu, oultre qu'il a remarqué dans le sus d grenier qu'a une des d quenouilles quy ont esté levées parfois ainsy qu'il a déclaré congnaistre il y paraist encore de rendre et blanchissage, et que la teinture d'eau & torchis qui paroist le long de la d muraille, est longtemps et mesme dans le temps que le torchis du d grenier a esté fait ainsy qu'il croit, ce fait sommes sortis du d thrésor la porte duquel a esté fermée avecq les d clefs et scellés rendues aux d sieur de la Harteloir procureur, déclarant la d haulteur la plus près des planchers cy dessus ont besoin d'estre a. & qu'il y en a quy ne l'ont point esté Faict et arrêté le présent procès verbal en présences des sus d par nous juge sus d les d jour et an, le d Haultreux a dit ne savoir signer. signé : Villays, Harteloyre, Pays

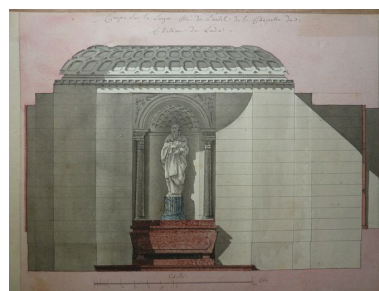
## Illustrations



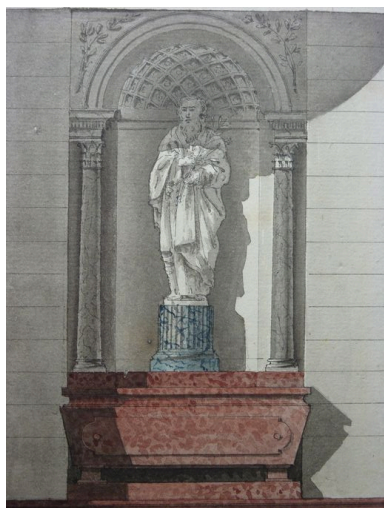
En rouge : emplacement de la nouvelle tour nord-ouest contenant la chapelle projetée par Vincent Barré.  
Autr. Vincent (architecte) Barré,  
Phot. Christine (reproduction) Toulhier  
IVR52\_20147201214NUCA



Coupe sur la longueur de la chapelle du château du Lude.  
Autr. Vincent (architecte) Barré,  
Phot. Christine (reproduction) Toulhier  
IVR52\_20147201205NUCA



Coupe sur la largeur à côté de l'autel de la chapelle du château du Lude. Vers 1787.  
Autr. Barré Vincent (architecte),  
Phot. Christine (reproduction) Toulhier  
IVR52\_20147201209NUCA



Élévation de la niche de l'autel faisant retable : autel en marbre rouge et colonnes grises. Statue de saint-Aubin ?  
Autr. Vincent (architecte) Barré,  
Phot. Christine (reproduction) Toulhier  
IVR52\_20147201210NUCA

## **Dossiers liés**

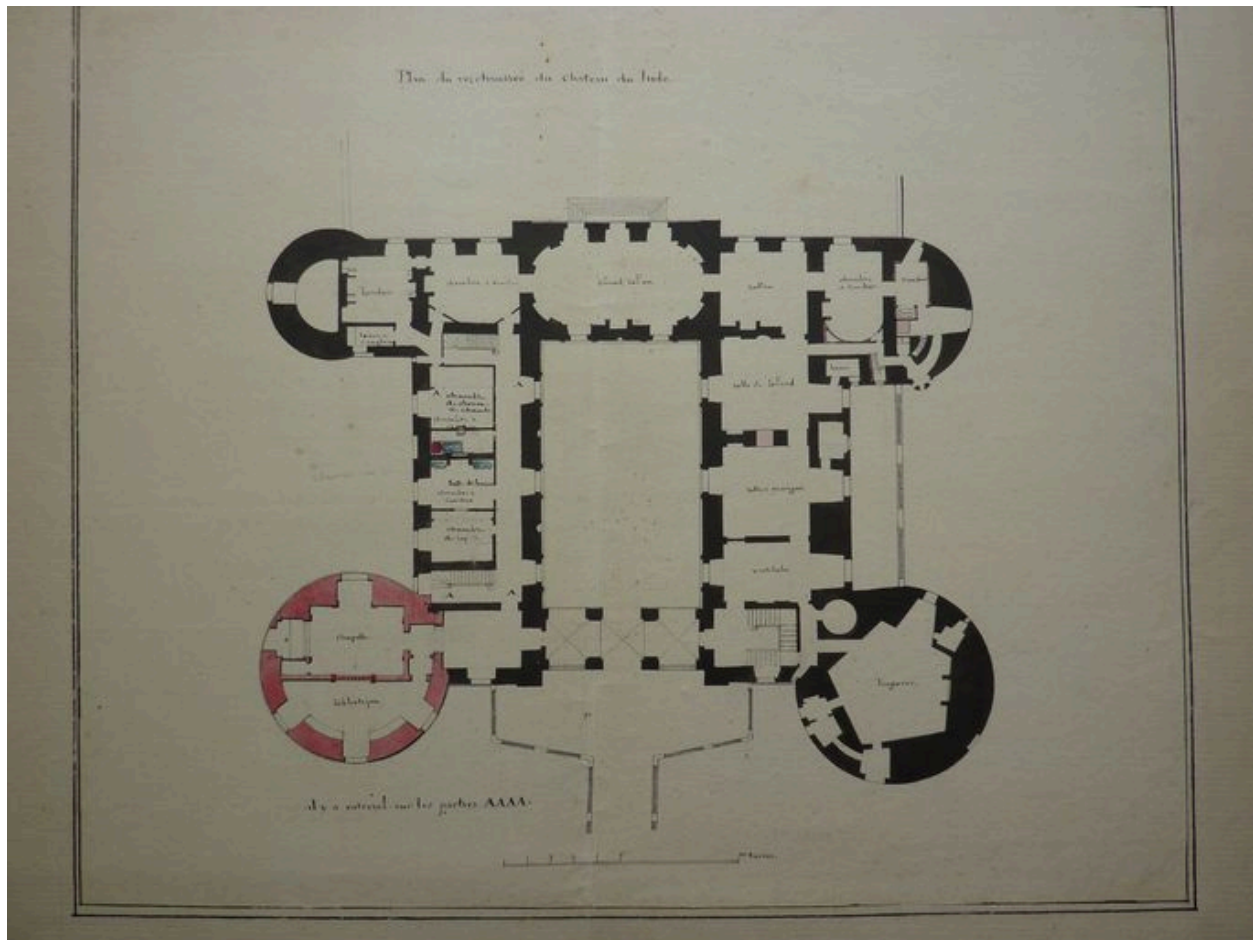
**Oeuvre(s) contenue(s) :**

**Oeuvre(s) en rapport :**

Le Lude : présentation de l'aire d'étude (IA72002019)

Auteur(s) du dossier : Christine Toulhier

Copyright(s) : (c) Région Pays de la Loire - Inventaire général



En rouge : emplacement de la nouvelle tour nord-ouest contenant la chapelle projetée par Vincent Barré.

Référence du document reproduit :

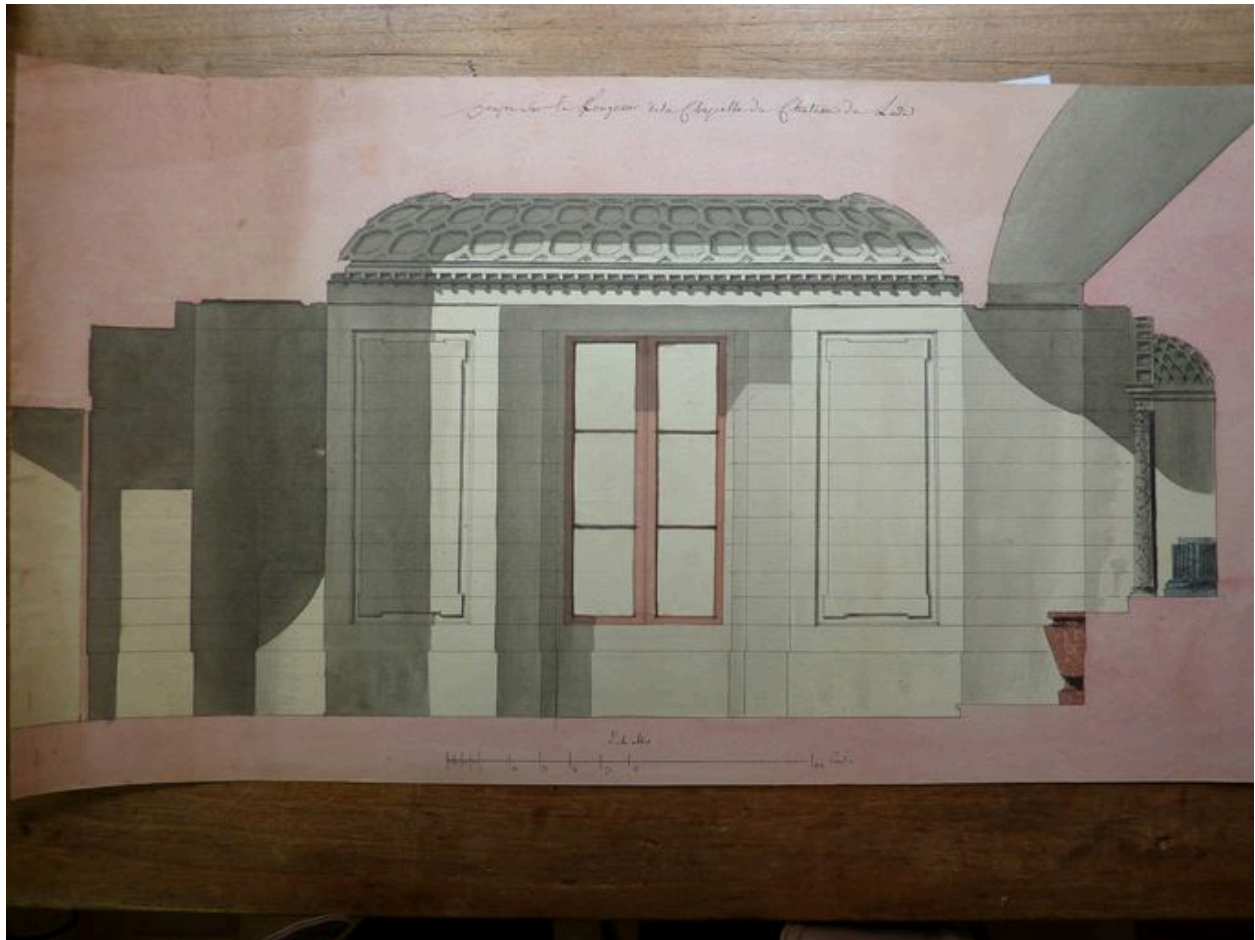
- .Plan du rez-de-chaussée ; aquarelle sur papier ;  
Collection particulière : ALDes 98

IVR52\_20147201214NUCA

Auteur de l'illustration : Christine (reproduction) Toulhier

Auteur du document reproduit : Vincent (architecte) Barré

(c) Région Pays de la Loire - Inventaire général ; (c) Collection particulière  
communication libre, reproduction interdite



Coupe sur la longueur de la chapelle du château du Lude.

Référence du document reproduit :

- .Coupe longitudinale ; aquarelle sur papier ;  
Collection particulière : ALcp, Des 37

IVR52\_20147201205NUCA

Auteur de l'illustration : Christine (reproduction) Toulhier

Auteur du document reproduit : Vincent (architecte) Barré

(c) Région Pays de la Loire - Inventaire général ; (c) Collection particulière  
communication libre, reproduction interdite





Coupe sur la largeur à côté de l'autel de la chapelle du château du Lude. Vers 1787.

Référence du document reproduit :

- .Coupe ltransversale ; aquarelle susr papier ;  
Collection particulière : ALcp Des 37

IVR52\_20147201209NUCA

Auteur de l'illustration : Christine (reproduction) Toulhier

Auteur du document reproduit : Barré Vincent (architecte)

(c) Région Pays de la Loire - Inventaire général ; (c) Collection particulière  
communication libre, reproduction interdite



Élévation de la niche de l'autel faisant retable : autel en marbre rouge et colonnes grises. Statue de saint-Aubin ?

Référence du document reproduit :

- .Coupe ltransversale ; aquarelle susr papier ;  
Collection particulière : ALcp

IVR52\_20147201210NUCA

Auteur de l'illustration : Christine (reproduction) Toulhier

Auteur du document reproduit : Vincent (architecte) Barré

(c) Région Pays de la Loire - Inventaire général ; (c) Collection particulière  
communication libre, reproduction interdite