

Pays de la Loire, Loire-Atlantique
Saint-Fiacre-sur-Maine

Saint-Fiacre-sur-Maine : présentation du patrimoine de la commune

Références du dossier

Numéro de dossier : IA44004714

Date de l'enquête initiale : 2010

Date(s) de rédaction : 2011

Cadre de l'étude : inventaire topographique commune de Saint-Fiacre-sur-Maine

Désignation

Aires d'études : Vignoble

Milieu d'implantation :

Historique

L'actuelle commune de Saint-Fiacre-sur-Maine est constituée du Saint-Fiacre historique, augmenté, en 1930, vers l'est, d'une portion de la commune limitrophe de Maisdon-sur-Sèvre. Géographiquement, Saint-Fiacre est une sorte de presqu'île, resserrée à l'ouest par la confluence des rivières de Sèvre et de Maine qui la cernent, au nord et au sud. Le territoire communal est constitué d'un plateau triangulaire, soutenu par des escarpements rocheux au nord-est et au sud-est. Assis sur du micasciste, il est particulièrement favorable à la culture de la vigne. Celle-ci s'installe dès la Renaissance pour se pérenniser. On doit noter, à la fin du XVII^e siècle, l'introduction d'un cépage résistant aux gelées, le Melon de Bourgogne, qui produira le Muscadet. L'épidémie de phylloxera entraîne, fin XIX^e-début XX^e siècle la replantation du vignoble. La création de l'AOC Sèvre et Maine, vers 1930, généralise la viticulture qui occupe aujourd'hui 80 % du territoire communal. Le Saint-Fiacre historique, anthropisé dès le Néolithique, traversé par la voie romaine reliant Poitiers à Nantes, est situé sur le territoire des Hautes-Marches de Bretagne et du Poitou. D'abord possession de l'abbaye poitevine de Saint-Jouin de Marnes, il devient paroisse, au XV^e siècle sous le vocable de *Saint-Hilaire du Coing*, *alias Saint-Fiacre du Coin*. Sous l'Ancien Régime, la paroisse dépend des seigneurs de Goulaine, dont les terres sont érigées en marquisat au XVII^e siècle. La partie est, rattachée en 1930, dépend de la très ancienne châtellenie de Château-Thébaud, plus tard partie constituante du marquisat de la Galissonnière. Les liens économiques du vignoble avec le port de Nantes, tout proche, se renforcent aux XVII^e-XVIII^e siècles : négociants et notables nantais y acquièrent des terres, y bâtissent demeures, y assurent aussi parfois les fonctions de procureurs fiscaux ou de sénéchaux des seigneuries locales, à l'exemple de René-Pierre Le Normand du Buisson, arrière grand-père de Victor Hugo. Le bourg, construit sur une proéminence, au centre du territoire, est entouré du vignoble. Les zones de bois, de pâtures et de cultures vivrières sont repoussées en bordure de plateau. Les demeures des grands domaines s'y sont érigées, de manière isolée. L'habitat rural, circonscrit en villages, s'est fixé principalement près des berges de la Sèvre, plus facilement navigable que la Maine. Un chemin relie chaque village à son port et à son magasin. Un important trafic batelier permet l'exportation, vers Nantes, du vin et de l'eau de vie et l'importation de trois quarts des céréales nécessaires à l'alimentation de la population. Durant la Révolution, l'épisode des Guerres de Vendée, laisse la commune exsangue. Si la reconstruction des domaines a lieu dès le 1^{er} quart du XIX^e siècle, celle des villages et du bourg, plus lente, atteint son apogée dans les années 1860-1880, favorisée par la création de trois ponts qui franchissent la Sèvre et la Maine et le tracé des actuelles routes D 59 et D 74, axées est-ouest et nord-sud. En même temps qu'il désenclave la commune, ce nouveau réseau de communication marque le déclin puis la disparition de la batellerie, devenue obsolète. Il semble, en revanche, avoir favorisé la construction de quelques maisons de villégiature, en bordure de Sèvre. En 1930, Saint-Fiacre s'accroît d'environ un tiers de son territoire et un tiers de sa population, soit 200 ha et 160 habitants, par l'adjonction de quatre villages et de deux grands domaines viticoles, Chasseloir et Gras Mouton, détachés de la commune de Maisdon-sur-Sèvre. C'est l'aboutissement de six pétitions, déposées de 1843 à 1925, à l'initiative des sécessionnistes, dont la motivation principale est la proximité du bourg de Saint-Fiacre et de son église. La population du vignoble est traditionnellement dense : jusqu'à un passé récent, la culture de la vigne nécessitait une main d'œuvre importante. De la Révolution aux années 1950, la population moyenne de Saint-Fiacre oscille entre 550 et 600 habitants. On note, cependant, pour cette longue période, deux baisses significatives : l'une liée aux Guerres

de Vendée (416 habitants en 1800), l'autre aux conséquences conjuguées de l'épidémie de phylloxera et de la Grande Guerre (420 habitants en 1926). Le rattachement de la portion de territoire de Maisdon ramène la population à son niveau historique : 580 habitants en 1931, 592 en 1954. A partir des années 1960, le nombre d'habitants croît régulièrement, avec une accélération (+ 18%) sur la dernière décennie. Doté aujourd'hui d'environ 1200 habitants pour un territoire de 5,97 km², Saint-Fiacre a vu sa population doubler depuis 1930. Cet afflux est principalement du à l'arrivée de néo-ruraux (ou rurbains) issus de l'agglomération nantaise : après avoir investi le nord de Nantes, dans les années 1960-1980, ceux-ci commencent à investir le Sud-Loire, jusqu'ici préservé par les difficultés de franchissement du fleuve et le contingent réduit du foncier constructible lié à l'Appellation d'Origine Contrôlée du vignoble.

Description

83 dossiers ont été constitués, y compris les deux dossiers introductifs de présentation. 12 dossiers traitent des demeures et domaines vinicoles, nobles et bourgeois, dont un dossier collectif de synthèse sur la typologie des édifices et des jardins. 36 dossiers traitent des écarts et des édifices villageois, maisons, dépendances, fours à pains, magasins de port et maisons de villégiature dont 9 dossiers ensemble consacrés aux écarts et un dossier collectif de synthèse sur la typologie du bâti rural. Concernant le bourg, 17 dossiers traitent des édifices communaux, écoles, maisons et commerces dont un dossier ensemble de présentation du bourg et un dossier collectif de synthèse sur les quatre écoles. Un îlot d'habitations, dont la disposition du bâti se révèle atypique, a fait l'objet d'un dossier ensemble. 3 dossiers traitent des ponts dont deux ont été partiellement ou totalement reconstruits. 3 dossiers traitent des moulins et de leurs vestiges. 8 dossiers recensent les croix et calvaires, dont un dossier collectif de synthèse. Enfin, deux dossiers signalent des vestiges : ceux d'une carrière et ceux d'une tour médiévale arasée.

Références documentaires

Documents d'archive

- Archives départementales de Loire-Atlantique ; B 1918. **Papiers terriers de la Barre royale de Nantes. Déclaration du marquisat de la Galissonnière par Jacques Barrin, chevalier, marquis de la Galissonnière, 1680**, folio 194 et suiv., 201-202.
- Archives départementales de Loire-Atlantique ; B 1918. **Papiers terriers de la Barre royale de Nantes. Déclaration du marquisat de Goulaine par la dame Yolande de Goulaine, marquise du dit lieu, 1681**, folio 285-290.
- Archives départementales de Loire-Atlantique Loire-Atlantique ; 2 M 229-230. **Recensements de population. Maisdon-sur-Sèvre, 1836-1930.**
- Archives départementales de Loire-Atlantique ; 2 M 487. **Recensements de population. Saint-Fiacre-sur-Maine, 1836-1936.**
- Archives départementales de Loire-Atlantique ; 3 O 159 2-9. **Saint-Fiacre-sur-Maine. Edifices communaux, 1835-1935.**
- Archives départementales de Loire-Atlantique ; 3 O 346. **Saint-Fiacre-sur-Maine. Plans d'alignements, 1850-1894.**
- Archives départementales de Loire-Atlantique ; 3 P 168 2-8. **Cadastre de Saint-Fiacre-sur-Maine : états de sections et matrices, 1828-1952.**
- Archives départementales de Loire-Atlantique ; 3 P 92 5. **Cadastre de Maisdon-sur-Sèvre : états de sections 1821.**
- Archives départementales de Loire-Atlantique ; 3 P 92 21-23. **Cadastre de Maisdon-sur-Sèvre : états de sections et matrices, 1828-1963.**

- Médiathèque de Nantes ; m.s. 1486. Saint-Fiacre. Dans : Notes sur l'arrondissement de Nantes. Renseignements recueillis par F. J. Verger dans toutes les communes de l'arrondissement en 1844 et 1845.

Bibliographie

- BELOEIL, Dominique. **Entre Sèvre et Maine. Histoire d'un vignoble : ses origines et ses caractéristiques, les grandes évolutions du XXe siècle.** Ed. Opéra, 1995, 199 p.
- **Dictionnaire des terres et seigneuries de l'ancien comté nantais et de la Loire-Inférieure d'après Ernest de Cornulier.** Nouv. éd. rev. et augm. Nantes : Galerie des Ancêtres, 2007.
- GUILLOTIN DE CORSON (abbé). **Les grandes seigneuries de Haute-Bretagne. Tome III : les duchés, baronnies, marquisats, comtés, vicomtés et châtelainies compris dans le territoire du département de la Loire-Atlantique.** Paris : Le livre d'histoire, 1999. [Réédition de l'ouvrage paru de 1897 à 1899].
- LACHIVER Marcel. **Vins, vignes et vigneron : histoire du vignoble français.** Paris : Fayard, 2002. 714 p.
- PEAULT, M.-J., VISONNEAU, Th. **Presqu'île entre Sèvre et Maine : Saint-Fiacre, une commune, une histoire, un vignoble.** Saint-Fiacre : Société des Amis de Saint-Fiacre, 2000.
- RICHER, Edouard. **Voyage pittoresque dans le département de la Loire-Inférieure.** Nantes : Imprimerie Mellinet-Malassis, 1823.
p. 19, 74-79.
- **Saint-Fiacre-sur-Maine in Patrimoine des communes de Loire-Atlantique.** Tome 2. Charenton-le-Pont : Flohic, 1999.
- SCHIRMER Raphaël. **Le Muscadet : histoire et géographie du vignoble nantais.** Pessac : Presses Universitaires de Bordeaux, 2010. 533 p. (Grappes et Millésimes).

Périodiques

- **Au cœur du Muscadet : Saint-Fiacre-La Haye-Fouassière.** *Annales de Nantes et du pays nantais*, n° 256, 1995.
- BIZEUL, Louis. **Voie romaine de Poitiers à Nantes.** *Revue des provinces de l'Ouest*, n° 7, 1854.
p. 277-291
- HESSE, Philippe-Jean. **Le bail à complant : une notion juridique dans l'histoire mouvementée du vignoble nantais.** *Bulletin de la Société Archéologique et Historique de Nantes et de la Loire-Atlantique*, 1984.
t. 120, p.185-214
- MAITRE, Léon. **La conquête de la Basse-Loire par le réseau des voies romaines.** *Bulletin de la Société Archéologique et Historique de Nantes et de la Loire-Inférieure*, 1908.
p. 69-97
- MANCERON, P. **Synthèse de quelques études sur l'histoire de la vigne dans le pays nantais.** *Bulletin de la Société Archéologique et Historique de Nantes et de la Loire-Atlantique*, 1969-1970.
tomes 108-109, p. 29-36 ; 18-25
-

OTTENHOF, Jean. **L'âme du pays de Sèvre et Maine**. *Annales de Nantes et du pays nantais*, n° 150-LIII, 1968.
p. 2-3

- POULARD, Alain. **A la redécouverte du cépage des ducs de Bretagne : le Berligou ou Plant de Jean V**. *Bulletin de la Société Archéologique et Historique de Nantes et de la Loire-Atlantique*, tomes 143, 2008.
p. 177-182
- SAIDI, O. **De la reconstitution du vignoble de la Loire-Inférieure à la promotion de la qualité de ses vins (1884-premier quart du 20e siècle)**. *Bulletin de la Société Archéologique et Historique de Nantes et de la Loire-Atlantique*, tomes 135, 2000.
p. 275-296

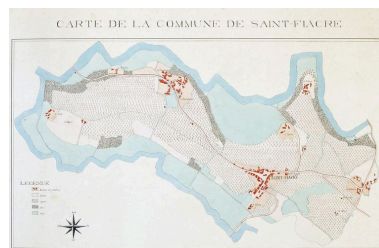
Illustrations



Situation géographique de Saint-Fiacre-sur-Maine.
Dess. Virginie Desvigne
IVR52_20114401284NUDA



La paroisse de Saint-Fiacre : carte de Cassini, 18e siècle.
Autr. César-François de Cassini de Thury
IVR52_20104402932NUCA



Carte agricole de Saint-Fiacre par Léon Merleau, élève de l'école communale, vers 1885.
Repro. Yves Guillotin,
Autr. Léon Merleau
IVR52_20104401594NUCA

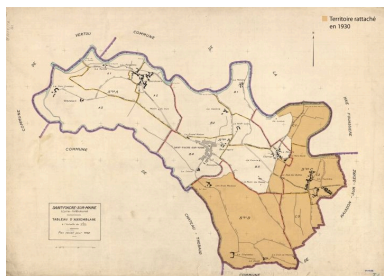
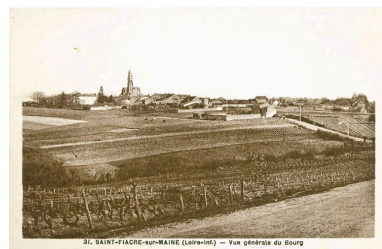


Tableau d'assemblage du cadastre rénové de 1952, intégrant la portion de territoire rattachée en 1930.
Dess. Élodie Rama
IVR52_20114403085NUDA



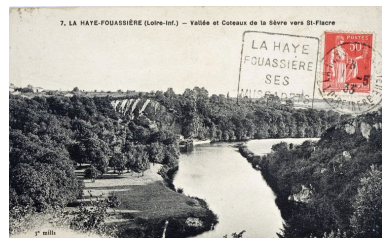
Vue du bourg et du vignoble à partir de l'ouest, vers 1930.
Repro. Yves Guillotin
IVR52_20104401545NUCA



Vue aérienne du bourg et du vignoble à partir de l'ouest, vers 1960.
Repro. Yves Guillotin
IVR52_20104401550NUCA



Vue générale du bourg à partir du sud.
Phot. Yves Guillotin
IVR52_20124400011NUCA



La Sèvre : escarpements rocheux, entre la Cantrie et la Pétière, vers 1930.
Repro. Yves Guillotin
IVR52_20104401558NUCA



La Maine au château de la Coine : un bateau nantais en excursion, vers 1910.
Repro. Yves Guillotin
IVR52_20104401567NUCA



Un domaine isolé dans le vignoble : la Vieille cure, fonds à dater du 15e siècle.
IVR52_19994400369XA



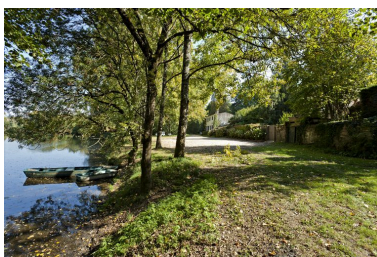
Vendanges, vers 1955 : au premier plan, une seille.
Repro. Yves Guillotin
IVR52_20104401586NUCA



Un village dans la boucle de la Sèvre : la Pétière, vue aérienne, vers 1955.
IVR52_20104400679NUCA



Battage de moisson au village de la Bourchinière, en 1912.
Repro. Yves Guillotin
IVR52_20104401595NUCA



Un ancien port sur la Sèvre : la Ramée, en 2011.
Phot. Yves Guillotin
IVR52_20114400797NUCA



Un des trois ponts de Saint-Fiacre : Bel Abord, construit en 1837, remanié en 1873.
Phot. Yves Guillotin
IVR52_20114400151NUCA



Le moulin du Coin, attesté depuis le XVIIe siècle : vestiges.
Phot. Yves Guillotin
IVR52_20114400200NUCA



L'actuelle croix de la Brosse, lieu de pèlerinage à saint Fiacre jusqu'à la Seconde Guerre mondiale.
Phot. Yves Guillotin
IVR52_20104401680NUCA

Dossiers liés

Dossier(s) de synthèse :

Croix monumentales de la commune de Saint-Fiacre (IA44004734) Pays de la Loire, Loire-Atlantique, Saint-Fiacre-sur-Maine

Demeures et domaines vinicoles de la commune de Saint-Fiacre (IA44004733) Pays de la Loire, Loire-Atlantique, Saint-Fiacre-sur-Maine

Ecoles primaires de la commune de Saint-Fiacre-sur-Maine (IA44004718) Pays de la Loire, Loire-Atlantique, Saint-Fiacre-sur-Maine

Maisons et dépendances rurales de la commune de Saint-Fiacre-sur-Maine (IA44004795) Pays de la Loire, Loire-Atlantique, Saint-Fiacre-sur-Maine

Saint-Fiacre-sur-Maine : présentation de l'opération d'inventaire (IA44004713) Pays de la Loire, Loire-Atlantique, Saint-Fiacre-sur-Maine

Oeuvres en rapport :

Bourg de Saint-Fiacre-sur-Maine anciennement de Saint-Hilaire du Coing (IA44004787) Pays de la Loire, Loire-Atlantique, Saint-Fiacre-sur-Maine, le Bourg

Carrière dite de la Cantrie (IA44004729) Pays de la Loire, Loire-Atlantique, Saint-Fiacre-sur-Maine, la Cantrie
Cave, rue Saint-Vincent (IA44004792) Pays de la Loire, Loire-Atlantique, Saint-Fiacre-sur-Maine, la Hautière, rue Saint-Vincent

Chapelle Notre-Dame de la Hautière (vestiges), 1 chemin de la Chapelle-de-la-Hautière (IA44004725) Pays de la Loire, Loire-Atlantique, Saint-Fiacre-sur-Maine, la Hautière, 1 chemin de la Chapelle-de-la-Hautière

Château et domaine viticole du Coin (IA44004730) Pays de la Loire, Loire-Atlantique, Saint-Fiacre-sur-Maine, le Coin
Cimetière de Saint-Fiacre-sur-Maine (IA44004748) Pays de la Loire, Loire-Atlantique, Saint-Fiacre-sur-Maine, rue de l'Epineay

Croix de chemin dite croix de la Bourchinière, rue Geoffroy-de-Couesbouc (IA44004739) Pays de la Loire, Loire-Atlantique, Saint-Fiacre-sur-Maine, la Bourchinière, rue Geoffroy-de-Couesbouc

Croix de chemin dite croix de la Brosse, rue Geoffroy-de-Couesbouc (IA44004741) Pays de la Loire, Loire-Atlantique, Saint-Fiacre-sur-Maine, la Brosse, rue Geoffroy-de-Couesbouc

Croix de chemin dite croix de la Hautière (IA44004737) Pays de la Loire, Loire-Atlantique, Saint-Fiacre-sur-Maine, la Hautière, place des Marronniers

Croix de chemin dite croix de la Métairie, rue du Four-à-Pain (IA44004738) Pays de la Loire, Loire-Atlantique, Saint-Fiacre-sur-Maine, la Métairie, rue du Four-à-Pain

Croix de chemin dite Croix de la Pétière, rue de la Combe (IA44004736) Pays de la Loire, Loire-Atlantique, Saint-Fiacre-sur-Maine, la Pétière, rue de la Combe

Croix de chemin dite la croix de pierre, rue Beauregard (IA44004740) Pays de la Loire, Loire-Atlantique, Saint-Fiacre-sur-Maine, rue Beauregard

Croix de cimetière (IA44004735) Pays de la Loire, Loire-Atlantique, Saint-Fiacre-sur-Maine, Cimetière

Demeure dite château de la Cantrie (IA44004727) Pays de la Loire, Loire-Atlantique, Saint-Fiacre-sur-Maine, la Cantrie

Demeure dite La Péraudière, 16 rue Geoffroy-de-Couesbouc (IA44004715) Pays de la Loire, Loire-Atlantique, Saint-Fiacre-sur-Maine, la Bourchinière, 16 rue Geoffroy-de-Couesbouc

Demeure dite Maison de la Garnière (IA44004724) Pays de la Loire, Loire-Atlantique, Saint-Fiacre-sur-Maine, la Garnière, 6 rue de la Garnière

Demeure dite Maison de la Hautière, anciennement du Rocher, rue Saint-Vincent (IA44004726) Pays de la Loire, Loire-Atlantique, Saint-Fiacre-sur-Maine, la Hautière, rue Saint-Vincent

Demeure dite Maison Le Normand du Buisson, 14 rue Sophie-Trébuchet (IA44004723) Pays de la Loire, Loire-Atlantique, Saint-Fiacre-sur-Maine, 14 rue Sophie-Trébuchet

Demeure et dépendances actuellement maison dite Beauséjour, 2 et 3 place du Champ-de-Foire (IA44004717) Pays de la Loire, Loire-Atlantique, Saint-Fiacre-sur-Maine, Beauséjour, 2 et 3 place du Champ-de-Foire

Demeure et domaine viticole dit château de l'Epineay (IA44004722) Pays de la Loire, Loire-Atlantique, Saint-Fiacre-sur-Maine, l'Epineay

Dépendance, rue Saint-Vincent (IA44004794) Pays de la Loire, Loire-Atlantique, Saint-Fiacre-sur-Maine, la Hautière, rue Saint-Vincent

Dépendances actuellement maison, 5 rue Sophie-Trébuchet (IA44004763) Pays de la Loire, Loire-Atlantique, Saint-Fiacre-sur-Maine, 5 rue Sophie-Trébuchet

Ecart dit de la Bourchinière (IA44004761) Pays de la Loire, Loire-Atlantique, Saint-Fiacre-sur-Maine, la Bourchinière

Ecart dit de la Hautière, anciennement de la Hautière, de la Garnière et des Moulins (IA44004789) Pays de la Loire, Loire-Atlantique, Saint-Fiacre-sur-Maine, la Hautière

Ecart dit de la Pétière (IA44004754) Pays de la Loire, Loire-Atlantique, Saint-Fiacre-sur-Maine, la Pétière

Ecart dit de la Ramée, anciennement port (IA44004788) Pays de la Loire, Loire-Atlantique, Saint-Fiacre-sur-Maine, la Ramée, rue de la Ramée

Ecart dit la Métairie (IA44004777) Pays de la Loire, Loire-Atlantique, Saint-Fiacre-sur-Maine, la Métairie

Ecart dit le Douet (IA44004776) Pays de la Loire, Loire-Atlantique, Saint-Fiacre-sur-Maine, le Douet

Ecart dit les Gras Moutons anciennement demeure et domaine dit Gras Mouton (IA44004775) Pays de la Loire, Loire-Atlantique, Saint-Fiacre-sur-Maine, les Gras Moutons

Ecole-mairie, actuellement école primaire, 18 rue du Coteau (IA44004749) Pays de la Loire, Loire-Atlantique, Saint-Fiacre-sur-Maine, 18 rue du Coteau

Ecole primaire Saint-Joseph actuellement maison, 6 rue Beauséjour (IA44004721) Pays de la Loire, Loire-Atlantique, Saint-Fiacre-sur-Maine, 6 rue Beauséjour

Eglise paroissiale Saint-Hilaire de Saint-Fiacre-sur-Maine (IA44004751) Pays de la Loire, Loire-Atlantique, Saint-Fiacre-sur-Maine, place de l' Eglise

Four à pain, rue du Four-à-Pain (IA44004779) Pays de la Loire, Loire-Atlantique, Saint-Fiacre-sur-Maine, la Métairie, rue du Four-à-Pain

Logis dit maison Rousseau de la Brosse, 9 rue Sophie-Trébuchet (IA44004762) Pays de la Loire, Loire-Atlantique, Saint-Fiacre-sur-Maine, 9 rue Sophie-Trébuchet

Magasin de port dit du Luneau, vestiges (IA44004782) Pays de la Loire, Loire-Atlantique, Saint-Fiacre-sur-Maine, le Luneau

Maison, 11 bis rue des Pâtisseries (IA44004758) Pays de la Loire, Loire-Atlantique, Saint-Fiacre-sur-Maine, la Pétière, 11bis rue des Pâtisseries

Maison, 17 rue Geoffroy-de-Couesbouc (IA44004765) Pays de la Loire, Loire-Atlantique, Saint-Fiacre-sur-Maine, la Bourchinière, 17 rue Geoffroy-de-Couesbouc

Maison, 17 rue Geoffroy-de-Couesbouc (IA44004764) Pays de la Loire, Loire-Atlantique, Saint-Fiacre-sur-Maine, la Bourchinière, 17 rue Geoffroy-de-Couesbouc

Maison, 1 rue de la Sèvre (IA44004780) Pays de la Loire, Loire-Atlantique, Saint-Fiacre-sur-Maine, la Métairie, 1 rue de la Sèvre

Maison, 3 rue du Port-Sem (IA44004769) Pays de la Loire, Loire-Atlantique, Saint-Fiacre-sur-Maine, la Bourchinière, 3 rue du Port-Sem

Maison, 4 rue d'Echichens (IA44004786) Pays de la Loire, Loire-Atlantique, Saint-Fiacre-sur-Maine, 4 rue d' Echichens

Maison, 5 rue du Courtil-Bochet (IA44004768) Pays de la Loire, Loire-Atlantique, Saint-Fiacre-sur-Maine, la Bourchinière, 5 rue du Courtil-Bochet

Maison, 5 rue Geoffroy-de-Couesbouc (IA44004766) Pays de la Loire, Loire-Atlantique, Saint-Fiacre-sur-Maine, la Bourchinière, 5 rue Geoffroy-de-Couesbouc

Maison, actuellement dépendance et cave, rue Saint-Vincent (IA44004793) Pays de la Loire, Loire-Atlantique, Saint-Fiacre-sur-Maine, la Hautière, rue Saint-Vincent

Maison, café-restaurant, 1 rue d'Echichens (IA44004784) Pays de la Loire, Loire-Atlantique, Saint-Fiacre-sur-Maine, 1 rue d' Echichens

Maison, devenue école, actuellement maison, 14 rue Sophie-Trébuchet (IA44004719) Pays de la Loire, Loire-Atlantique, Saint-Fiacre-sur-Maine, 14 rue Sophie-Trébuchet

Maison, rue des Ouches (IA44004767) Pays de la Loire, Loire-Atlantique, Saint-Fiacre-sur-Maine, la Bourchinière, rue des Ouches

Maison anciennement pressoir et cellier, 7 rue des Pâtisseries (IA44004759) Pays de la Loire, Loire-Atlantique, Saint-Fiacre-sur-Maine, la Pétière, 7 rue des Pâtisseries

Maison devenue pressoir, vestiges, 9 rue des Pâtisseries (IA44004760) Pays de la Loire, Loire-Atlantique, Saint-Fiacre-sur-Maine, la Pétière, 9 rue des Pâtisseries

Maison de vigneron, 15 rue du Port-au-Duc (IA44004772) Pays de la Loire, Loire-Atlantique, Saint-Fiacre-sur-Maine, la Bourchinière, , 15 rue du Port-au-Duc

Maison de vigneron, 19 rue Saint-Vincent (IA44004791) Pays de la Loire, Loire-Atlantique, Saint-Fiacre-sur-Maine, la Hautière, 19 rue Saint-Vincent

Maison de vigneron, impasse des Mortiers (IA44004778) Pays de la Loire, Loire-Atlantique, Saint-Fiacre-sur-Maine, la Métairie, impasse des Mortiers

Maison de vigneron, rue de la Sèvre (IA44004781) Pays de la Loire, Loire-Atlantique, Saint-Fiacre-sur-Maine, la Métairie, rue de la Sèvre

Maison de villégiature, 25 rue de la Combe (IA44004755) Pays de la Loire, Loire-Atlantique, Saint-Fiacre-sur-Maine, la Pétière, 25 rue de la Combe

Maison de villégiature, 27 rue de la Combe (IA44004756) Pays de la Loire, Loire-Atlantique, Saint-Fiacre-sur-Maine, la Pétière, 27 rue de la Combe

Maison de villégiature, 29 rue de la Combe (IA44004757) Pays de la Loire, Loire-Atlantique, Saint-Fiacre-sur-Maine, la Pétière, 29 rue de la Combe

Maison dite borderie de la Barrière, 7 rue Beauregard (IA44004728) Pays de la Loire, Loire-Atlantique, Saint-Fiacre-sur-Maine, 7 rue Beauregard

Maison dite du Brossay, devenue presbytère, vestiges (IA44004773) Pays de la Loire, Loire-Atlantique, Saint-Fiacre-sur-Maine, 1 rue Beauregard , allée Albert-Nogue

Maison dite La maison du jardinier, 2 chemin de la Vallée (IA44004790) Pays de la Loire, Loire-Atlantique, Saint-Fiacre-sur-Maine, la Bourchinière, 2 chemin de la Vallée

Maison dite Le Coteau, 2 rue du Port-Sem (IA44004770) Pays de la Loire, Loire-Atlantique, Saint-Fiacre-sur-Maine, la Bourchinière, 2 rue du Port-Sem

Maison double de vigneron, 14-16 rue du Port-au-Duc (IA44004771) Pays de la Loire, Loire-Atlantique, Saint-Fiacre-sur-Maine, la Bourchinière, 14-16 rue du Port-au-Duc

Maison et café-restaurant actuellement mairie, 8 rue d'Echichens (IA44004750) Pays de la Loire, Loire-Atlantique, Saint-Fiacre-sur-Maine, 8 rue d' Echichens
Maison et commerce actuellement maison, 9 rue d'Echichens (IA44004785) Pays de la Loire, Loire-Atlantique, Saint-Fiacre-sur-Maine, 9 rue d' Echichens
Maison et dépendances, 1 place Marc-Elder (IA44004774) Pays de la Loire, Loire-Atlantique, Saint-Fiacre-sur-Maine, 1 place Marc-Elder
Maison et domaine viticole de Chasseloir (IA44004732) Pays de la Loire, Loire-Atlantique, Saint-Fiacre-sur-Maine, Chasseloir
Métairie de Wilthebert (IA44004731) Pays de la Loire, Loire-Atlantique, Saint-Fiacre-sur-Maine, Wilthebert
Monument aux morts (IA44004752) Pays de la Loire, Loire-Atlantique, Saint-Fiacre-sur-Maine, Cimetière
Moulin dit des Masses, vestiges (IA44004746) Pays de la Loire, Loire-Atlantique, Saint-Fiacre-sur-Maine, les Masses
Moulin dit du bourg, ou des Gats, ou de Beauregard (détruit) (IA44004745) Pays de la Loire, Loire-Atlantique, Saint-Fiacre-sur-Maine, 11 rue Beauregard
Moulin dit du Coin ou de la Bourchinière, vestiges, rue Geoffroy-de-Couesbouc (IA44004747) Pays de la Loire, Loire-Atlantique, Saint-Fiacre-sur-Maine, Moulin de la Bourchinière, rue Geoffroy-de-Couesbouc
Pont dit de Bel Abord (IA44004743) Pays de la Loire, Loire-Atlantique, Saint-Fiacre-sur-Maine, Beauséjour
Pont dit de la Haie-Fouassière (IA44004742) Pays de la Loire, Loire-Atlantique, Saint-Fiacre-sur-Maine,
Pont dit de la Ramée (IA44004744) Pays de la Loire, Loire-Atlantique, Saint-Fiacre-sur-Maine, la Ramée
Presbytère, actuellement demeure, la Vieille Cure (IA44004716) Pays de la Loire, Loire-Atlantique, Saint-Fiacre-sur-Maine, la Vieille Cure
Quatre îlots de constructions, place Marc-Elder, place Champ-de-Foire (IA44004783) Pays de la Loire, Loire-Atlantique, Saint-Fiacre-sur-Maine, place Marc-Elder , place Champ-de-Foire
Théâtre et école Saint-Vincent, actuellement salle paroissiale, 17 rue Beauregard (IA44004753) Pays de la Loire, Loire-Atlantique, Saint-Fiacre-sur-Maine, 17 rue Beauregard
Tour de guet, vestiges, 2 place du Champ-de-Foire (IA44004720) Pays de la Loire, Loire-Atlantique, Saint-Fiacre-sur-Maine, Beauséjour, 2 place du Champ-de-Foire

Auteur(s) du dossier : Sylvie Mounier

Copyright(s) : (c) Région Pays de la Loire - Inventaire général



Situation géographique de Saint-Fiacre-sur-Maine.

IVR52_20114401284NUDA

Auteur de l'illustration : Virginie Desvigne

Technique de relevé : reprise de fond ;

(c) Région Pays de la Loire - Inventaire général
communication libre, reproduction soumise à autorisation



La paroisse de Saint-Fiacre : carte de Cassini, 18e siècle.

Référence du document reproduit :

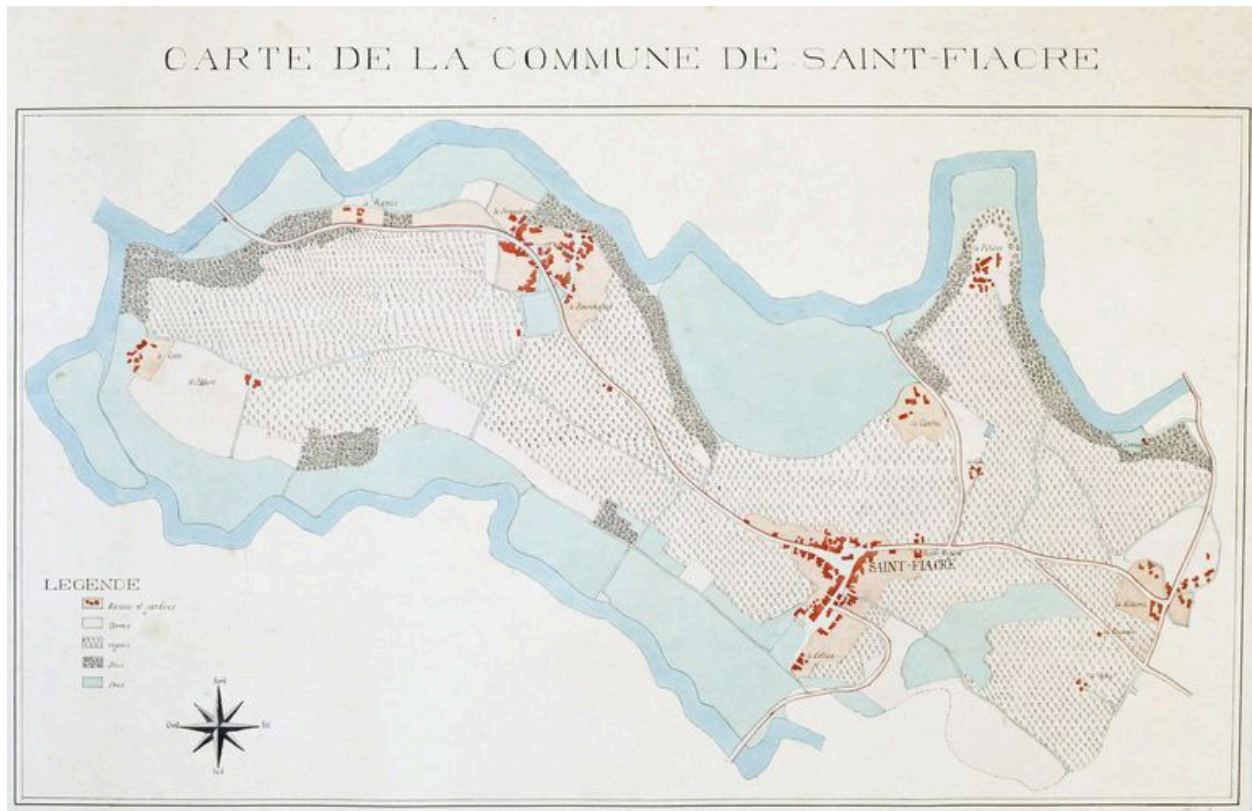
- Carte de Cassini : reproduction en fac-simile sur cédérom. Paris : IGN, 1999. Carte géographique, 1754.

IVR52_20104402932NUCA

Auteur du document reproduit : César-François de Cassini de Thury

(c) IGN

communication libre, reproduction soumise à autorisation



Carte agricole de Saint-Fiacre par Léon Merleau, élève de l'école communale, vers 1885.

IVR52_20104401594NUCA

Auteur de l'illustration (reproduction) : Yves Guillotin

Auteur du document reproduit : Léon Merleau

(c) Région Pays de la Loire - Inventaire général
communication libre, reproduction soumise à autorisation

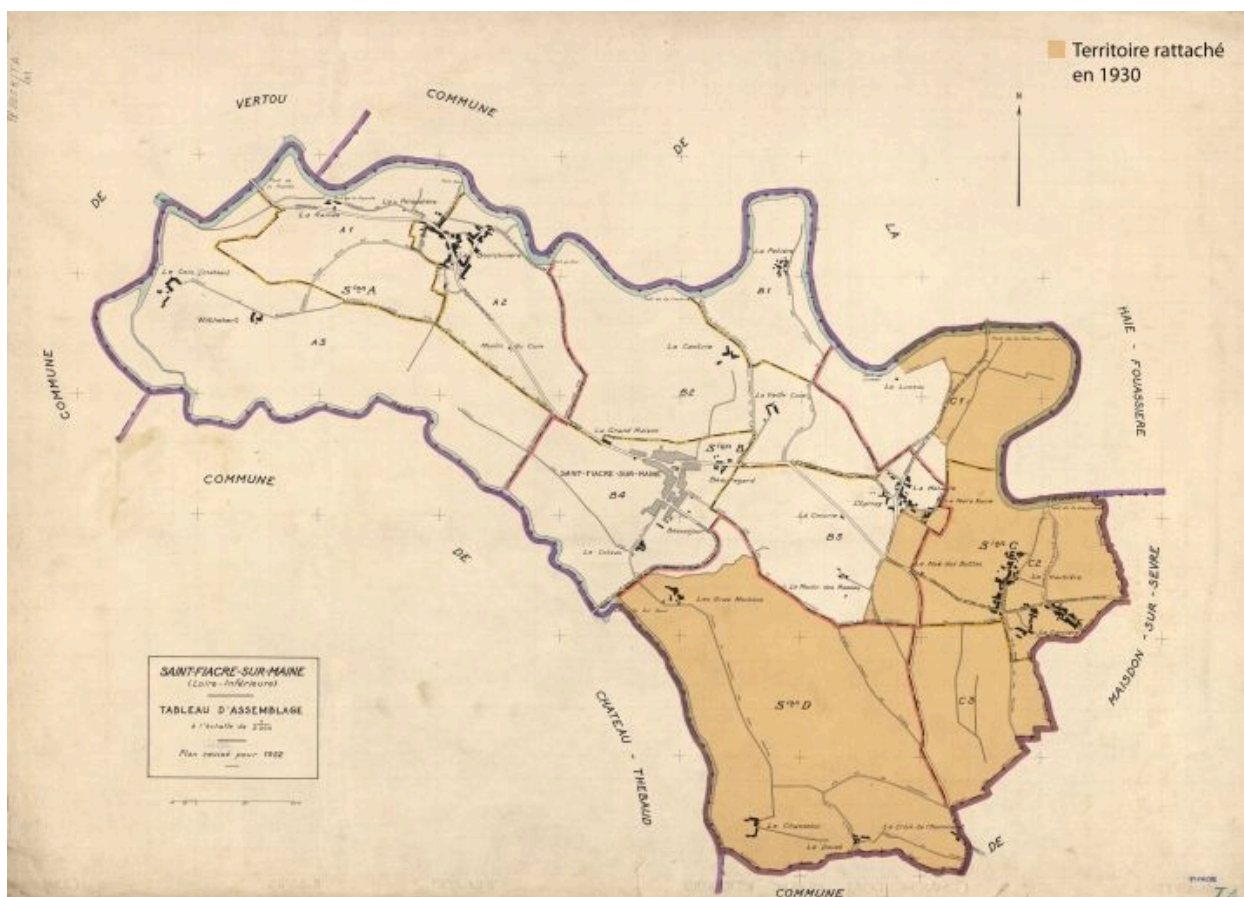


Tableau d'assemblage du cadastre rénové de 1952, intégrant la portion de territoire rattachée en 1930.

IVR52_20114403085NUDA

Auteur de l'illustration : Élodie Rama

Technique de relevé : reprise de fond ;

(c) Région Pays de la Loire - Inventaire général
communication libre, reproduction soumise à autorisation



31. SAINT-FIACRE-sur-MAINE (Loire-Inf.) — Vue générale du Bourg

Vue du bourg et du vignoble à partir de l'ouest, vers 1930.

Référence du document reproduit :

- Carte postale, [ca 1930]. (Collection particulière, Georges Dabin, Saint-Fiacre-sur-Maine).

IVR52_20104401545NUCA

Auteur de l'illustration (reproduction) : Yves Guillotin

(c) Collection particulière ; (c) Région Pays de la Loire - Inventaire général
communication libre, reproduction soumise à autorisation



Vue aérienne du bourg et du vignoble à partir de l'ouest, vers 1960.

Référence du document reproduit :

- Carte postale, [ca 1960]. (Collection particulière, Georges Dabin, Saint-Fiacre-sur-Maine).

IVR52_20104401550NUCA

Auteur de l'illustration (reproduction) : Yves Guillotin

(c) Collection particulière ; (c) Région Pays de la Loire - Inventaire général
communication libre, reproduction soumise à autorisation



Vue générale du bourg à partir du sud.

IVR52_20124400011NUCA

Auteur de l'illustration : Yves Guillotin

(c) Région Pays de la Loire - Inventaire général
communication libre, reproduction soumise à autorisation



La Sèvre : escarpements rocheux, entre la Cantrie et la Pétière, vers 1930.

Référence du document reproduit :

- Carte postale, [ca 1920]. (Collection particulière, Georges Dabin, Saint-Fiacre-sur-Maine).

IVR52_20104401558NUCA

Auteur de l'illustration (reproduction) : Yves Guillotin

(c) Collection particulière ; (c) Région Pays de la Loire - Inventaire général
communication libre, reproduction soumise à autorisation



La Maine au château du Coin : un bateau nantais en excursion, vers 1910.

Référence du document reproduit :

- Carte postale, [ca 1910]. (Collection particulière, Georges Dabin, Saint-Fiacre-sur-Maine).

IVR52_20104401567NUCA

Auteur de l'illustration (reproduction) : Yves Guillotin

(c) Collection particulière ; (c) Région Pays de la Loire - Inventaire général
communication libre, reproduction soumise à autorisation



Un domaine isolé dans le vignoble : la Vieille cure, fonds à dater du 15^e siècle.

IVR52_19994400369XA

(c) Région Pays de la Loire - Inventaire général
communication libre, reproduction soumise à autorisation



Vendanges, vers 1955 : au premier plan, une seille.

Référence du document reproduit :

- Carte postale, [ca 1955]. (Collection particulière, Georges Dabin, Saint-Fiacre-sur-Maine).

IVR52_20104401586NUCA

Auteur de l'illustration (reproduction) : Yves Guillotin

(c) Collection particulière ; (c) Région Pays de la Loire - Inventaire général
communication libre, reproduction soumise à autorisation



Un village dans la boucle de la Sèvre : la Pétière, vue aérienne, vers 1955.

Référence du document reproduit :

- Photographie aérienne, 1972. (Archives départementales de Loire-Atlantique ; 12 Fi 638).

IVR52_20104400679NUCA

(c) Archives départementales de Loire-Atlantique
communication libre, reproduction soumise à autorisation



Battage de moisson au village de la Bourchinière, en 1912.

Référence du document reproduit :

- Carte postale, 1910. (Collection particulière, Georges Dabin, Saint-Fiacre-sur-Maine).

IVR52_20104401595NUCA

Auteur de l'illustration (reproduction) : Yves Guillotin

(c) Collection particulière ; (c) Région Pays de la Loire - Inventaire général
communication libre, reproduction soumise à autorisation



Un ancien port sur la Sèvre : la Ramée, en 2011.

IVR52_20114400797NUCA

Auteur de l'illustration : Yves Guillotin

(c) Région Pays de la Loire - Inventaire général
communication libre, reproduction soumise à autorisation



Un des trois ponts de Saint-Fiacre : Bel Abord, construit en 1837, remanié en 1873.

IVR52_20114400151NUCA

Auteur de l'illustration : Yves Guillotin

(c) Région Pays de la Loire - Inventaire général
communication libre, reproduction soumise à autorisation



Le moulin du Coin, attesté depuis le XVII^e siècle : vestiges.

IVR52_20114400200NUCA

Auteur de l'illustration : Yves Guillotin

(c) Région Pays de la Loire - Inventaire général
communication libre, reproduction soumise à autorisation



L'actuelle croix de la Brosse, lieu de pèlerinage à saint Fiacre jusqu'à la Seconde Guerre mondiale.

IVR52_20104401680NUCA

Auteur de l'illustration : Yves Guillotin

(c) Région Pays de la Loire - Inventaire général
communication libre, reproduction soumise à autorisation