

Pays de la Loire, Loire-Atlantique  
Saint-Fiacre-sur-Maine  
le Bourg

## Bourg de Saint-Fiacre-sur-Maine anciennement de Saint-Hilaire du Coing

### Références du dossier

Numéro de dossier : IA44004787  
Date de l'enquête initiale : 2011  
Date(s) de rédaction : 2011  
Cadre de l'étude : inventaire topographique commune de Saint-Fiacre-sur-Maine  
Degré d'étude : étudié

### Désignation

Dénomination : bourg  
Vocabulaire : Saint-Hilaire du Coing, Saint-Fiacre du Coing

### Compléments de localisation

Milieu d'implantation : en ville  
Références cadastrales : 1827, B ; 1952, B4 ; 2011, B04

### Historique

Le bourg de Saint-Fiacre est situé au centre de l'actuel territoire communal, sur la partie médiane élevée. Contemporain de la création tardive de la paroisse par les seigneurs de Goulaine, au XV<sup>e</sup> siècle, il se nomme alors Saint-Hilaire du Coing et ce jusqu'à la fin du XVI<sup>e</sup> siècle. Puis il prend le nom du patron secondaire de la dite paroisse : Saint-Fiacre du Coing. En 1681, la déclaration du marquisat de Goulaine stipule que *le bourg consistant en maisons avec leurs rues, issues, jardins, église paroissiale et une petite chapelle [Notre-Dame de Pitié] dans le cimetière qui les entoure* relève directement de la dame marquise et que celle-ci autorise *de bonnes foires au dit bourg* les 1<sup>er</sup> mars, 30 août et 2 novembre. Du XV<sup>e</sup> siècle à la Révolution, le bourg s'organise selon un schéma en forme de T. Au nord, l'unique chemin, allant de Nantes à Clisson via le passage de la Ramée, forme un axe ouest-est. De part et d'autre de l'église, édifiées en bordure de voie, s'élèvent les maisons de notables avec jardins et dépendances : maison dite Rousseau de la Brosse, maison dite le Normand du Buisson, vestiges de la maison dite du Brossay, portail d'entrée de la maison de la Cantrie, maison de la Vieille Cure. Toujours à partir de l'église, selon un axe nord-sud, joignant le bac de Bel Abord, s'est constitué le bourg populaire avec son champ de foire et ses quatre îlots rectilignes et denses composés de maisons, ateliers d'artisans, magasins, toits à porcs, cours et, sans doute, un édifice communal encore présent au flanc ouest de l'îlot n° 2. L'épisode des Guerres de Vendée, en 1793-1794, laisse le bourg en ruine : 36 maisons sont détruites en 1794. La matrice du rôle foncier de 1809 recense 11 *maisons brûlées* sur les 18, soumises à l'impôt. Autour de 1810, le retour des notables nantais qui relèvent leurs maisons et reprennent leurs exploitations, marque le début du mouvement de reconstruction dont la restauration de l'ancienne église, vers 1820, est emblématique. En 1845, Verger mentionne que *le bourg compte 73 feux et les maisons, couvertes de tuiles, sont assez mal alignées sur quatre rues, (sic) assez longues et bien aérées*. Cette même année, le projet d'édification de l'école publique de garçons amène le conseil municipal à envisager le logement de l'instituteur : *On pourrait construire une maison neuve avec un petit jardin et qui serait encore le modèle de la construction rurale pour ce bourg*. C'est donc sous les auspices d'un urbanisme hygiéniste affiché que s'engage la reconstruction du bourg. Lente, dans la première moitié du XIX<sup>e</sup> siècle, elle s'intensifie entre 1850 et 1896 avec une apogée autour de 1860. Les trois ponts, nouvellement construits, sont liés aux tracés des chemins de grande communication. Les chemins n° 59, Nantes-Clisson (axe ouest-est) et n° 63, Saint-Fiacre-Saint-Christophe (axe nord-sud), qui traversent le bourg, génèrent plusieurs plans d'alignement. Les démolitions sont suivies de reconstructions ex nihilo, qui se densifient, en bordure des actuelles rues Sophie Trébuchet et d'Echichens ; l'actuelle rue Beauséjour est percée ; on déplace le cimetière ; on construit ou

aménagement trois écoles primaires ; enfin, on démolit la vieille église pour édifier l'actuelle, sur la même emprise. Pour cette période, le recensement de population indique, au bourg, une moyenne de 70 maisons pour environ 230 habitants, soit le tiers de la population communale. Au XXe siècle, les constructions neuves, pavillonnaires, s'installent en lotissements, au sud, à l'est et à l'ouest du noyau primitif : le nord est occupé par le vignoble. Le début du XXIe siècle est marqué par la démolition de la maison dite du Brossay, également ancien presbytère : elle est remplacée par deux petits immeubles collectifs, uniques exemples de ce type d'habitat sur la commune.

Période(s) principale(s) : 15e siècle, 16e siècle, 17e siècle, 18e siècle, 19e siècle, 20e siècle

## Description

### Structure du bourg

La structure en T du bourg primitif n'a pas été affectée par la vague de reconstruction de la seconde moitié du XIXe siècle. On note, en bordure de voies, une densification des édifices. Ceux situés à proximité de l'église présentent fréquemment un commerce ou ancien commerce au rez-de-chaussée. Les quatre îlots de construction ont conservé exactement la même structure : ils sont désormais presque uniquement à usage d'habitation. Les deux champs de foire sont devenus parc de stationnement.

### Typologie des édifices

La plus fréquente est celle de la maison urbaine, parfois double, à un étage carré, aux ouvertures à encadrement de calcaire ou de brique, aux toitures à longs pans, couvertes de tuile ou à croupes, couvertes d'ardoise. Parfois à usage commercial au rez-de-chaussée, elles sont souvent dotées d'un porche ancien, cintré, en granite, permettant d'accéder à la cour et au jardin situés sur l'arrière.

### Éléments descriptifs

Matériau(x) du gros-oeuvre, mise en oeuvre et revêtement : calcaire ; granite ; brique ; enduit ; moellon ; pierre de taille

Matériau(x) de couverture : tuile creuse, ardoise

Étage(s) ou vaisseau(x) : rez-de-chaussée, 1 étage carré, étage de comble

Élévations extérieures : élévation à travées

Type(s) de couverture : toit à longs pans ; croupe

Escaliers : escalier intérieur

## Références documentaires

### Documents d'archive

- Archives départementales de Loire-Atlantique ; B 1918. **Papiers terriers de la Barre royale de Nantes. Déclaration du marquisat de Goulaine par la dame Yolande de Goulaine, marquise du dit lieu, 1681.** folio 285-290
- Archives départementales de Loire-Atlantique ; 2 M 487. **Recensements de population. Saint-Fiacre-sur-Maine, 1836-1936.**
- Archives départementales de Loire-Atlantique ; 2 O 159 3. **Saint-Fiacre-sur-Maine. Mairie-école, 1843-1852.**
- Archives départementales de Loire-Atlantique ; 3 O 346. **Saint-Fiacre-sur-Maine. Plans d'alignements, 1850-1894.**
- Archives départementales de Loire-Atlantique ; 3 P 168 2-8. **Cadastre de Saint-Fiacre-sur-Maine : états de sections et matrices, 1828-1952.**
- Médiathèque de Nantes ; m.s. 1486. Saint-Fiacre. Dans : Notes sur l'arrondissement de Nantes. Renseignements recueillis par F. J. Verger dans toutes les communes de l'arrondissement en 1844 et 1845.

## Bibliographie

- **Pouillés de la province de Tours.** Paris : Imprimerie Nationale, librairie C. Klincksieck, 1903.  
pp. 269, 287, 293

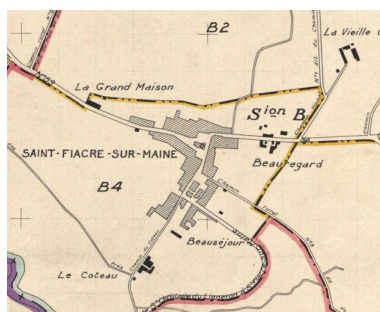
## Périodiques

- GERNOUX, Alfred. **Saint-Fiacre.** *Annales de Nantes et du pays nantais*, n° 212, 1984.  
p. 34-38

## Illustrations



Cadastré 1827.  
IVR52\_20114400711NUCA



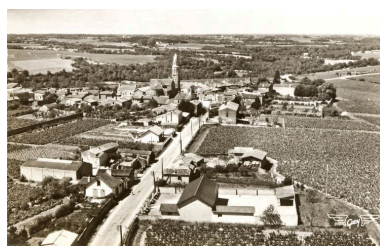
Cadastré rénové 1952.  
IVR52\_20114400712NUCA



Cadastré 2011.  
IVR52\_20114400713NUCA



Vue aérienne à partir  
de l'ouest, vers 1960.  
Repro. Yves Guillotin  
IVR52\_20104401550NUCA



Vue aérienne à partir  
de l'est, vers 1960.  
Repro. Yves Guillotin  
IVR52\_20104401547NUCA



Vue aérienne à partir  
du sud, vers 1960.  
IVR52\_20104400676NUCA



L'actuelle rue d'Echichens, vers 1915.  
Repro. Yves Guillotin  
IVR52\_20104401535NUCA



L'actuelle rue Sophie  
Trébuchet, vers 1930.  
Repro. Yves Guillotin  
IVR52\_20104401540NUCA



Rue Sophie Trébuchet en 2011.  
Phot. Yves Guillotin  
IVR52\_20114400747NUCA



Rue d'Echichens, vue  
du sud-est, en 2011.  
Phot. Yves Guillotin  
IVR52\_20114400742NUCA



Rue d'Echichens, vue  
du nord-ouest, en 2011.  
Phot. Yves Guillotin  
IVR52\_20114400744NUCA



4, place de l'Eglise, en 2011.  
Phot. Yves Guillotin  
IVR52\_20114400199NUCA



8 et 10, rue Sophie Trébuchet :  
maison double avec  
porche, fin 19e siècle.  
Phot. Yves Guillotin  
IVR52\_20114400189NUCA



16, rue Sophie Trébuchet :  
maison reconstruite en  
1853, porche fin 18e siècle.  
Phot. Yves Guillotin  
IVR52\_20114400793NUCA

## Dossiers liés

### Dossiers de synthèse :

Saint-Fiacre-sur-Maine : présentation du patrimoine de la commune (IA44004714) Pays de la Loire, Loire-Atlantique, Saint-Fiacre-sur-Maine

### Oeuvre(s) contenue(s) :

#### Oeuvre(s) en rapport :

Demeure dite Maison Le Normand du Buisson, 14 rue Sophie-Trébuchet (IA44004723) Pays de la Loire, Loire-Atlantique, Saint-Fiacre-sur-Maine, 14 rue Sophie-Trébuchet

Demeure et dépendances actuellement maison dite Beauséjour, 2 et 3 place du Champ-de-Foire (IA44004717) Pays de la Loire, Loire-Atlantique, Saint-Fiacre-sur-Maine, Beauséjour, 2 et 3 place du Champ-de-Foire

Dépendances actuellement maison, 5 rue Sophie-Trébuchet (IA44004763) Pays de la Loire, Loire-Atlantique, Saint-Fiacre-sur-Maine, 5 rue Sophie-Trébuchet

Ecole-mairie, actuellement école primaire, 18 rue du Coteau (IA44004749) Pays de la Loire, Loire-Atlantique, Saint-Fiacre-sur-Maine, 18 rue du Coteau

Ecole primaire Saint-Joseph actuellement maison, 6 rue Beauséjour (IA44004721) Pays de la Loire, Loire-Atlantique, Saint-Fiacre-sur-Maine, 6 rue Beauséjour

Eglise paroissiale Saint-Hilaire de Saint-Fiacre-sur-Maine (IA44004751) Pays de la Loire, Loire-Atlantique, Saint-Fiacre-sur-Maine, place de l' Eglise

Logis dit maison Rousseau de la Brosse, 9 rue Sophie-Trébuchet (IA44004762) Pays de la Loire, Loire-Atlantique, Saint-Fiacre-sur-Maine, 9 rue Sophie-Trébuchet

Maison, 4 rue d'Echichens (IA44004786) Pays de la Loire, Loire-Atlantique, Saint-Fiacre-sur-Maine, 4 rue d' Echichens

Maison, café-restaurant, 1 rue d'Echichens (IA44004784) Pays de la Loire, Loire-Atlantique, Saint-Fiacre-sur-Maine, 1 rue d' Echichens

Maison, devenue école, actuellement maison, 14 rue Sophie-Trébuchet (IA44004719) Pays de la Loire, Loire-Atlantique, Saint-Fiacre-sur-Maine, 14 rue Sophie-Trébuchet

Maison dite borderie de la Barrière, 7 rue Beauregard (IA44004728) Pays de la Loire, Loire-Atlantique, Saint-Fiacre-sur-Maine, 7 rue Beauregard

Maison dite du Brossay, devenue presbytère, vestiges (IA44004773) Pays de la Loire, Loire-Atlantique, Saint-Fiacre-sur-Maine, 1 rue Beauregard , allée Albert-Nogue

Maison et café-restaurant actuellement mairie, 8 rue d'Echichens (IA44004750) Pays de la Loire, Loire-Atlantique, Saint-Fiacre-sur-Maine, 8 rue d' Echichens

Maison et commerce actuellement maison, 9 rue d'Echichens (IA44004785) Pays de la Loire, Loire-Atlantique, Saint-Fiacre-sur-Maine, 9 rue d' Echichens

Maison et dépendances, 1 place Marc-Elder (IA44004774) Pays de la Loire, Loire-Atlantique, Saint-Fiacre-sur-Maine, 1 place Marc-Elder

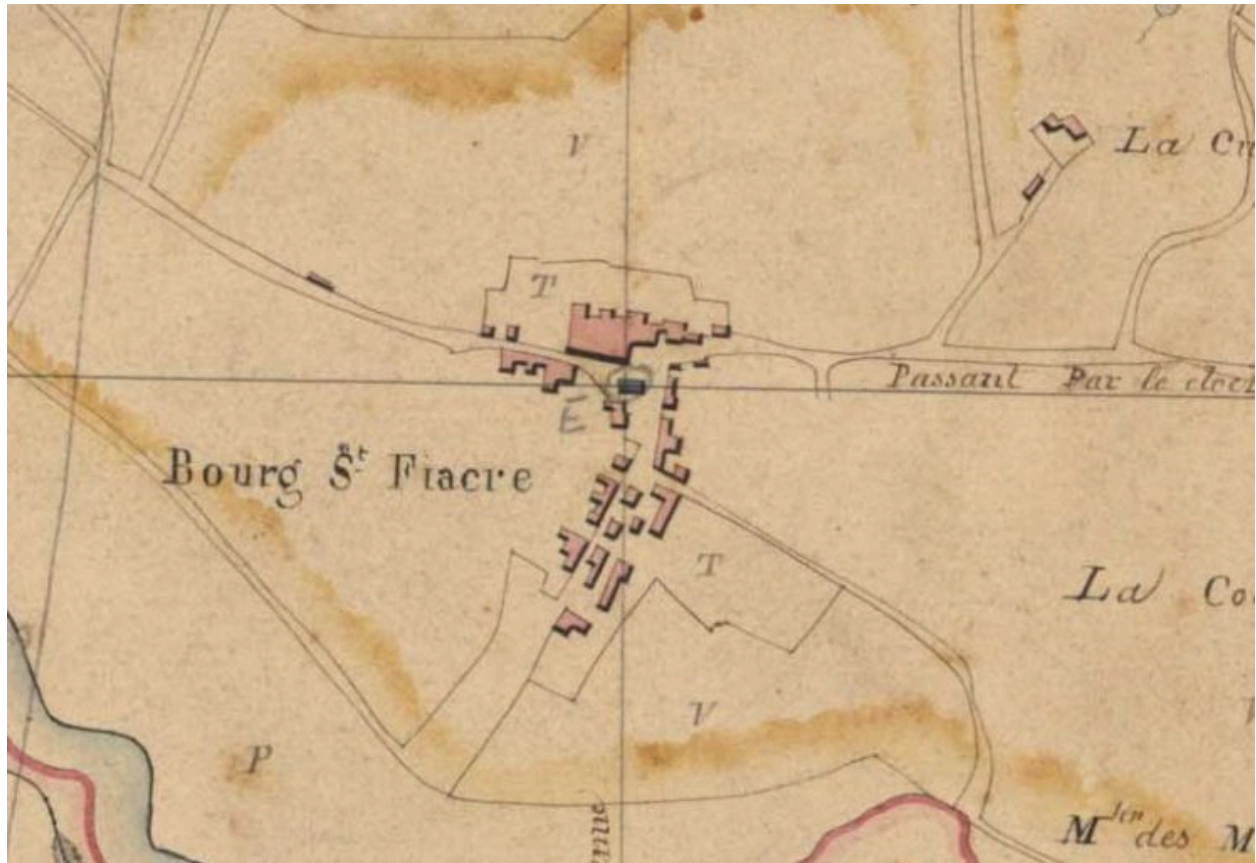
Moulin dit du bourg, ou des Gats, ou de Beauregard (détruit) (IA44004745) Pays de la Loire, Loire-Atlantique, Saint-Fiacre-sur-Maine, 11 rue Beauregard

Quatre îlots de constructions, place Marc-Elder, place Champ-de-Foire (IA44004783) Pays de la Loire, Loire-Atlantique, Saint-Fiacre-sur-Maine, place Marc-Elder , place Champ-de-Foire

Théâtre et école Saint-Vincent, actuellement salle paroissiale, 17 rue Beauregard (IA44004753) Pays de la Loire, Loire-Atlantique, Saint-Fiacre-sur-Maine, 17 rue Beauregard

Auteur(s) du dossier : Sylvie Mounier, Maïté Ehlinger

Copyright(s) : (c) Région Pays de la Loire - Inventaire général



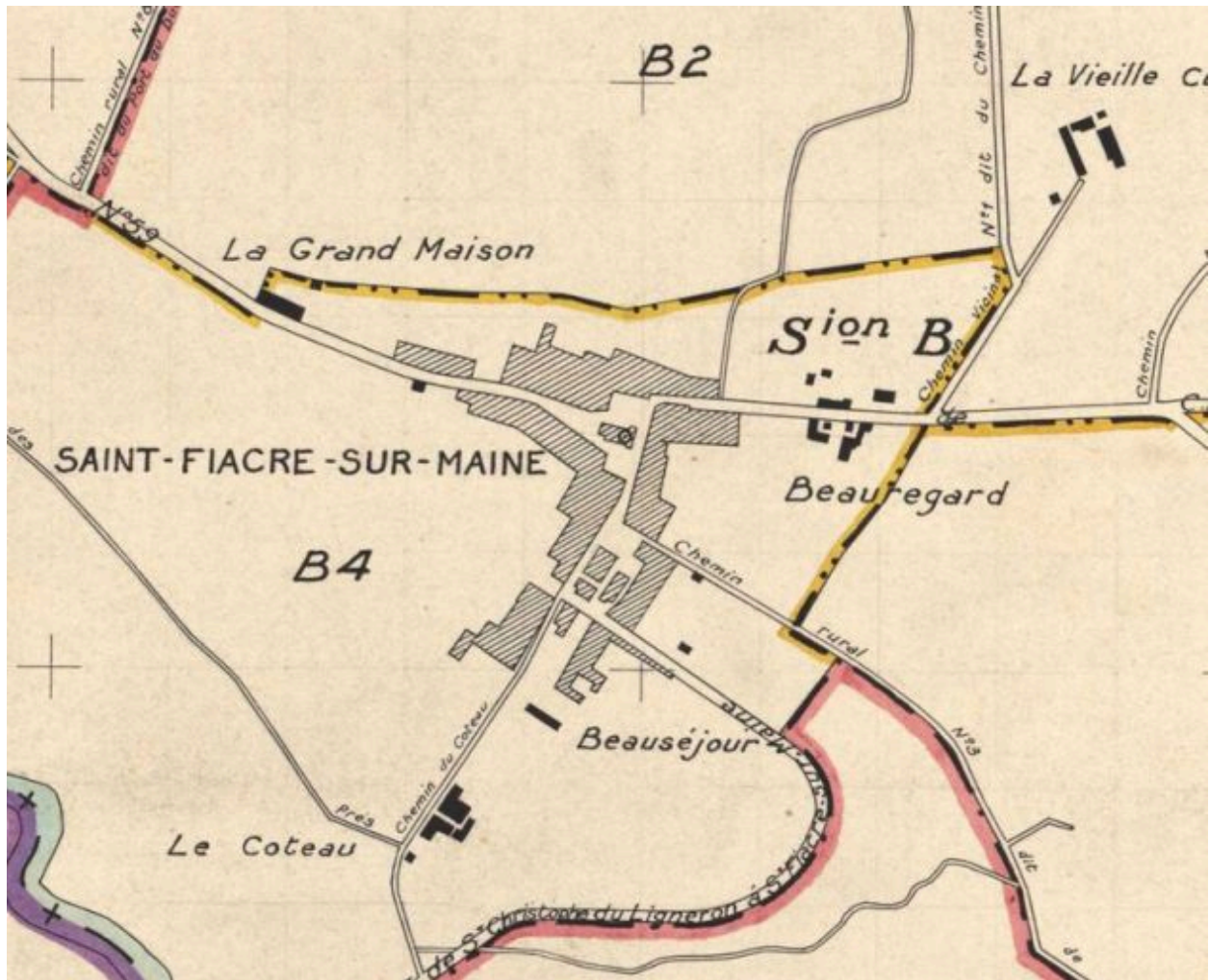
Cadastré 1827.

Référence du document reproduit :

- Plan cadastral, 1827. (Archives départementales de Loire-Atlantique ; 7 P 3255 F 001).

IVR52\_20114400711NUCA

(c) Conseil départemental de Loire-Atlantique  
communication libre, reproduction soumise à autorisation



Cadastre rénové 1952.

Référence du document reproduit :

- Plan cadastral, 1952. (Archives départementales de Loire-Atlantique ; 7 P 3255 F 011).

IVR52\_20114400712NUCA

(c) Conseil départemental de Loire-Atlantique  
communication libre, reproduction soumise à autorisation



Cadastre 2011.

Référence du document reproduit :

- Plan cadastral, 2011. (Service de la Documentation Nationale du Cadastre, Saint-Germain-en-Laye).

IVR52\_20114400713NUCA

(c) Ministère du budget, des comptes publics et de la réforme de l'Etat  
communication libre, reproduction soumise à autorisation





Vue aérienne à partir de l'ouest, vers 1960.

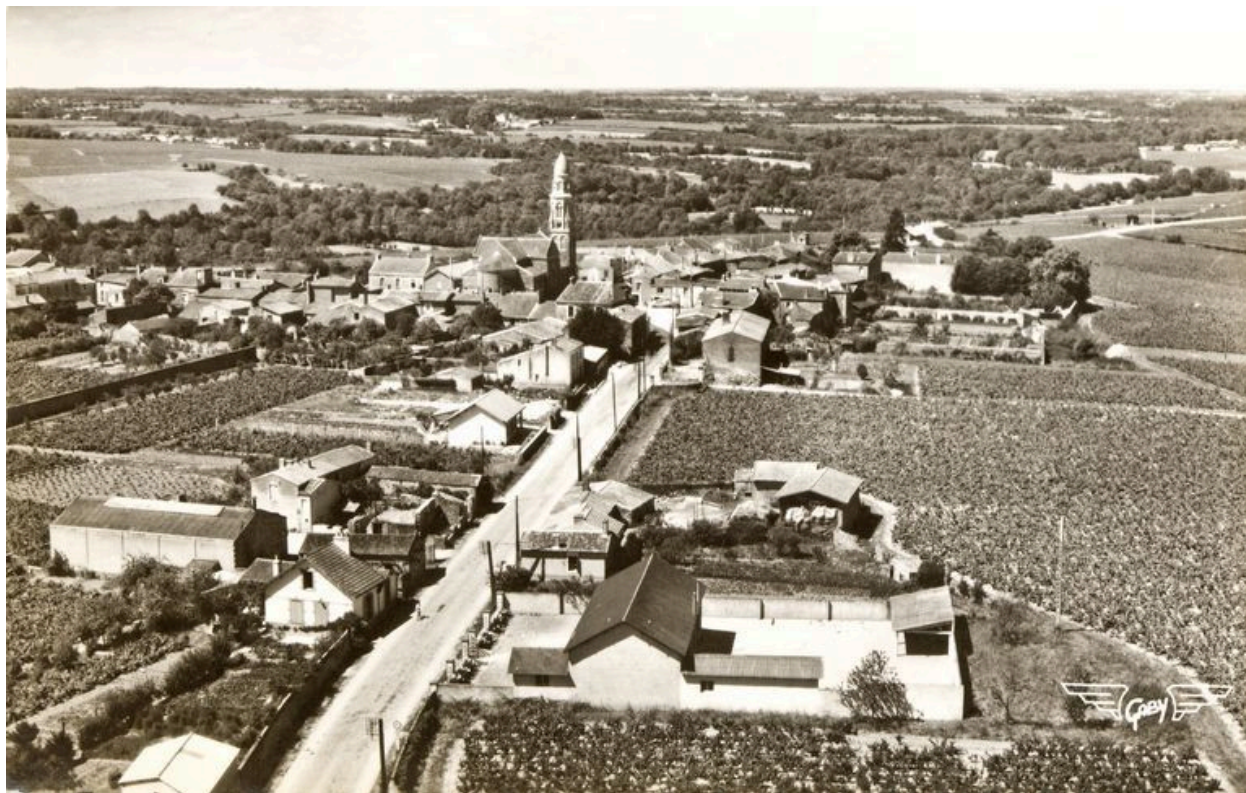
Référence du document reproduit :

- Carte postale, [ca 1960]. (Collection particulière, Georges Dabin, Saint-Fiacre-sur-Maine).

IVR52\_20104401550NUCA

Auteur de l'illustration (reproduction) : Yves Guillotin

(c) Collection particulière ; (c) Région Pays de la Loire - Inventaire général  
communication libre, reproduction soumise à autorisation



Vue aérienne à partir de l'est, vers 1960.

Référence du document reproduit :

- Carte postale, [ca 1960]. (Collection particulière, Georges Dabin, Saint-Fiacre-sur-Maine).

IVR52\_20104401547NUCA

Auteur de l'illustration (reproduction) : Yves Guillotin

(c) Collection particulière ; (c) Région Pays de la Loire - Inventaire général  
communication libre, reproduction soumise à autorisation



Vue aérienne à partir du sud, vers 1960.

Référence du document reproduit :

- Photographie, [ca 1955]. (Archives départementales de Loire-Atlantique ; 13 Fi Saint-Fiacre-sur-Maine 3).

IVR52\_20104400676NUCA

(c) Conseil départemental de Loire-Atlantique  
communication libre, reproduction soumise à autorisation



L'actuelle rue d'Echichens, vers 1915.

Référence du document reproduit :

- Carte postale, [ca 1915]. (Collection particulière, Georges Dabin, Saint-Fiacre-sur-Maine).

IVR52\_20104401535NUCA

Auteur de l'illustration (reproduction) : Yves Guillotin

(c) Collection particulière ; (c) Région Pays de la Loire - Inventaire général  
communication libre, reproduction soumise à autorisation



L'actuelle rue Sophie Trébuchet, vers 1930.

Référence du document reproduit :

- Carte postale, [ca 1930]. (Collection particulière, Georges Dabin, Saint-Fiacre-sur-Maine).

IVR52\_20104401540NUCA

Auteur de l'illustration (reproduction) : Yves Guillotin

(c) Collection particulière ; (c) Région Pays de la Loire - Inventaire général  
communication libre, reproduction soumise à autorisation



Rue Sophie Trébuchet en 2011.

IVR52\_20114400747NUCA

Auteur de l'illustration : Yves Guillotin

(c) Région Pays de la Loire - Inventaire général  
communication libre, reproduction soumise à autorisation



Rue d'Echichens, vue du sud-est, en 2011.

IVR52\_20114400742NUCA

Auteur de l'illustration : Yves Guillotin

(c) Région Pays de la Loire - Inventaire général  
communication libre, reproduction soumise à autorisation



Rue d'Echichens, vue du nord-ouest, en 2011.

IVR52\_20114400744NUCA

Auteur de l'illustration : Yves Guillotin

(c) Région Pays de la Loire - Inventaire général  
communication libre, reproduction soumise à autorisation





4, place de l'Eglise, en 2011.

IVR52\_20114400199NUCA

Auteur de l'illustration : Yves Guillotin

(c) Région Pays de la Loire - Inventaire général  
communication libre, reproduction soumise à autorisation



8 et 10, rue Sophie Trébuchet : maison double avec porche, fin 19e siècle.

IVR52\_20114400189NUCA

Auteur de l'illustration : Yves Guillotin

(c) Région Pays de la Loire - Inventaire général  
communication libre, reproduction soumise à autorisation



16, rue Sophie Trébuchet : maison reconstruite en 1853, porche fin 18e siècle.

IVR52\_20114400793NUCA

Auteur de l'illustration : Yves Guillotin

(c) Région Pays de la Loire - Inventaire général

communication libre, reproduction soumise à autorisation