

Pays de la Loire, Mayenne
Entrammes
Briacé

Maison dite cottage

Références du dossier

Numéro de dossier : IA53004492
Date de l'enquête initiale : 2022
Date(s) de rédaction : 2022
Cadre de l'étude : enquête thématique départementale rivière Mayenne
Degré d'étude : étudié

Désignation

Dénomination : maison
Appellation : cottage
Parties constituantes non étudiées : dépendance, serre

Compléments de localisation

Milieu d'implantation : isolé
Références cadastrales : 2022, D, 476

Historique

Aucun bâtiment ne figure à cet emplacement sur le plan cadastral napoléonien de 1810. C'est dans un repli du parc du château de Briacé, édifié à la fin du XIXe siècle pour Aymar de Sainte-Marie, que la filleule de ce dernier, Henriette de Meaulne (1896-1973), et son époux Marc de Villoutreys de Brignac (1893-1934), pilote pendant la Grande guerre, font édifier une résidence qui, malgré ses airs de villégiature, devait être occupée à l'année. Original à plus d'un titre sur les rives de la Mayenne, le "cottage" de Briacé est imaginé par son commanditaire lui-même, dont les esquisses sont conservées. Elles sont sans doute ensuite reprises par un architecte dont il subsiste quelques calques, malheureusement non signés. Selon l'oralité, la maison est construite en 1926.

Anglophile et américanophile notamment par son épouse, Marc de Villoutreys puise son inspiration parmi les gravures d'un catalogue anglais de résidences rurales publié par l'architecte John B. Papworth en 1818. Pour son aspect extérieur uniquement, la maison correspond presque en tout point à l'un des cottages proposés dans l'ouvrage. Il s'agit d'un modèle inspiré d'une chaumière rustique, en vogue à la fin du XVIIIe et au début du XIXe siècle, teinté de diverses influences : coloniale pour le porche sur colonnes, néogothique pour les larmiers des ouvertures, renforcé dans les dessins de M. de Villoutreys par les motifs d'arcs brisés. Un toit de tuiles en écailles est substitué au chaume du modèle mais, trop lourd, il est ensuite remplacé par de l'ardoise. Les pittoresques souches de cheminées sont inspirées du dessin de 1818, mais le décor des toits est complété par des poteries animalières commandées à la fabrique du Mesnil de Bavent (Calvados). Le modèle du chat faisant le dos rond, best-seller de la fabrique, connaît un certain succès dans la 1ère moitié du XXe siècle. La composition de l'espace intérieur diffère en revanche totalement de la proposition du catalogue de 1818. La maison conserve en grande partie son ameublement d'origine, conçu sur mesure, comme les étagères de la petite bibliothèque. Le paysage champêtre peint sur la cuisine de la salle à manger renvoie à l'image rustique que les commanditaires ont voulu donner à leur cottage, isolé dans un paysage bucolique en bord de rivière. Marc de Villoutreys avait également dessiné un jardin avec une roseraie, mais il ne sera finalement pas réalisé. Néanmoins, une serre est élevée autour de 1950. Passionnée d'horticulture, Henriette de Meaulne s'adonne au jardinage toute sa vie durant. Conçue comme une maison de vacances, le cottage accueille également les amis britanniques de la famille lors de leurs séjours en France, comme en témoignent les albums de souvenirs photographiques.

Période(s) principale(s) : 2e quart 20e siècle
Période(s) secondaire(s) : milieu 20e siècle

Dates : 1926 (daté par tradition orale)

Description

La maison, orientée au nord-ouest pour sa façade principale, est construite dans le parc du château de Briacé ; sur une légère éminence, au milieu d'un bosquet, elle bénéficie d'une vue dégagée sur une partie du parc, la rivière Mayenne et le ruisseau l'Ouette qui coulent en contrebas.

D'inspiration ruraliste et régionaliste, la maison est construite en moellons sous un enduit tyrolien beige. Elle est coiffée d'un toit débordant à demi-croupes couvert d'ardoises et garni de rives en bois peintes en rouge sang-de-bœuf. Elle possède un plan rectangulaire et une élévation en rez-de-chaussée avec un haut comble habitable, qui prend jour par deux grands pignons triangulaires en façade et de simples lucarnes pendantes à l'arrière. L'entrée est mise en valeur par un avant-corps formant porche, à grande baie demi-circulaire à l'étage, supporté par quatre colonnes. Les fenêtres du rez-de-chaussée sont placées sous de grands larmiers, divisées par des meneaux et ornées d'arcs brisés ajourés, d'inspiration néogothique. Le même motif orne la fenêtre et le garde-corps du balcon visibles sur le mur-pignon sud, mais ne se retrouve pas sur la façade arrière. Au nord, un escalier en bois dessert l'étage depuis l'extérieur. Le toit est coiffé de souches de cheminées autant utilitaires qu'ornementales, de forme circulaire ou octogonale. Les extrémités du faitage sont décorées de poteries animalières, un chat et un corbeau. Deux autres céramiques sont disposées en acrotère sur le porche et figurent deux petits démons surmontés d'oiseaux aux ailes déployées (un des deux est brisé).

L'intérieur s'organise autour d'un hall central accueillant l'escalier en bois, tournant à droite. Du côté de la Mayenne se trouvent les salons et la petite bibliothèque ; à l'arrière les espaces de service, dont la petite cuisine avec passe-plat, et la salle à manger avec sa cheminée peinte d'un paysage champêtre. A l'étage, un corridor central dessert les chambres mansardées.

Plusieurs appentis en bois peints en rouge et vert, pouvant servir de bûcher, d'abris ou de remises, garnissent les faces sud-est et sud-ouest de la maison. D'autres petites dépendances construites en parpaings, ainsi qu'une serre en verre et métal, sont placées à l'arrière de la maison.

Éléments descriptifs

Matériau(x) du gros-oeuvre, mise en oeuvre et revêtement : pierre, moellon, enduit

Matériau(x) de couverture : ardoise

Étage(s) ou vaisseau(x) : rez-de-chaussée, étage de comble

Couvrements : charpente en bois apparente

Type(s) de couverture : toit à longs pans, demi-croupe ; pignon couvert

Escaliers : escalier de distribution extérieur : escalier droit, en charpente ; escalier intérieur : escalier en équerre, en charpente

Typologies et état de conservation

État de conservation : bon état

Décor

Techniques : céramique

Représentations : ornement animal, chat, corbeau, oiseau

Précision sur les représentations :

Toitures garnies de poteries animalières : chat, corbeau, oiseau, petits démons (?).

Statut, intérêt et protection

Statut de la propriété : propriété d'une personne privée

Références documentaires

Documents d'archive

- Archives privées. **Documents relatifs à la construction du cottage de Briacé à Entrammes, 1ère moitié XXe siècle.**

Documents figurés

-

Collection de cartes postales anciennes des communes de la Mayenne. (Archives départementales de la Mayenne ; 5 Fi).

- **Esquisses, plans, photographies et peintures du cottage de Briacé à Entrammes, XXe siècle.** (Archives privées)

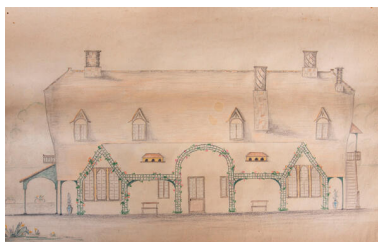
Bibliographie

- PAPWORTH, John B. **Rural residences consisting of a series of designs for cottages, decorated cottages, small villas and other ornamental buildings.** Londres : Achermann, 1818.

Illustrations



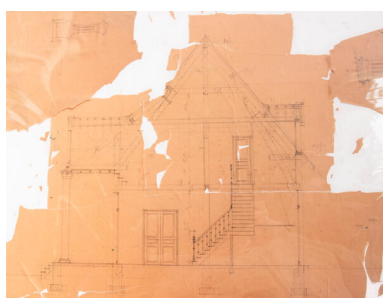
Une planche extraite du catalogue de résidences rurales de John B. Papworth, 1818.
Repro. Pierre-Bernard Fourny
IVR52_20235301048NUCA



Des esquisses de M. de Villoutreys pour le cottage, vers 1925.
Repro. Pierre-Bernard Fourny
IVR52_20235301041NUCA



Des esquisses de M. de Villoutreys pour le cottage, vers 1925.
Repro. Pierre-Bernard Fourny
IVR52_20235301042NUCA



Des fragments de plans du cottage, vers 1925.
Repro. Pierre-Bernard Fourny
IVR52_20235301044NUCA



Des fragments de plans du cottage, vers 1925.
Repro. Pierre-Bernard Fourny
IVR52_20235301043NUCA



Le cottage, carte postale du début du XXe siècle.
Repro. Allison Haugmard
IVR52_20215300107NUCA



Le cottage, carte postale
du début du XXe siècle.
Repro. Allison Haugmard
IVR52_20225301082NUCA



Le cottage, photographie
du milieu du XXe siècle.
Repro. Pierre-Bernard Fourny
IVR52_20235301039NUCA



Le cottage, carte postale
du 3e quart du XXe siècle.
Repro. Pierre-Bernard Fourny
IVR52_20235301040NUCA

Le cottage peint par
Mme de Villoutreys.
Phot. Pierre-Bernard Fourny
IVR52_20235301047NUCA

Le cottage peint par John Mole.
Phot. Pierre-Bernard Fourny
IVR52_20235301046NUCA



L'élévation antérieure.
Phot. Pierre-Bernard Fourny
IVR52_20235301060NUCA



L'élévation antérieure.
Phot. Pierre-Bernard Fourny
IVR52_20235301059NUCA



La maison vue de trois-quarts.
Phot. Pierre-Bernard Fourny
IVR52_20235301038NUCA



La maison vue de trois-quarts.
Phot. Pierre-Bernard Fourny
IVR52_20235301049NUCA



L'élévation postérieure.
Phot. Pierre-Bernard Fourny
IVR52_20235301051NUCA



L'élévation postérieure.
Phot. Pierre-Bernard Fourny
IVR52_20235301054NUCA



L'escalier du mur-pignon.
Phot. Pierre-Bernard Fourny
IVR52_20235301055NUCA



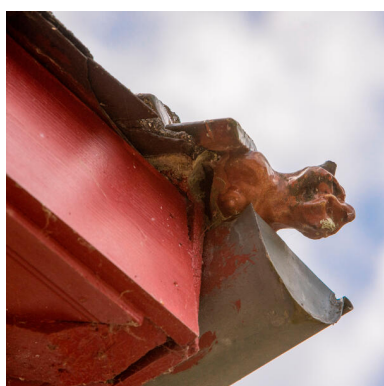
L'escalier du mur-pignon.
Phot. Pierre-Bernard Fourny
IVR52_20235301056NUCA



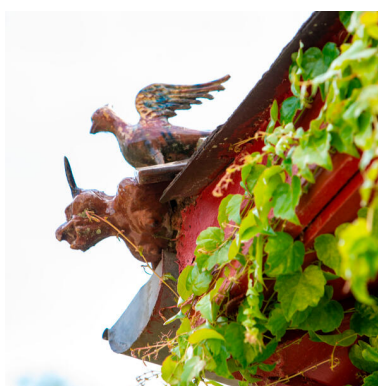
Une fenêtre de la façade antérieure.
Phot. Pierre-Bernard Fourny
IVR52_20235301058NUCA



Le porche.
Phot. Pierre-Bernard Fourny
IVR52_20235301057NUCA



Une acrotère en terre cuite à l'extrémité du toit du porche.
Phot. Pierre-Bernard Fourny
IVR52_20235301065NUCA



Une acrotère en terre cuite à l'extrémité du toit du porche.
Phot. Pierre-Bernard Fourny
IVR52_20235301066NUCA



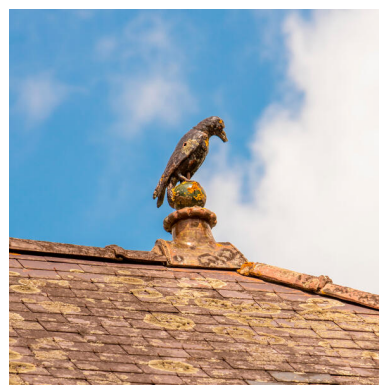
La fenêtre du mur-pignon et son balcon.
Phot. Pierre-Bernard Fourny
IVR52_20235301050NUCA



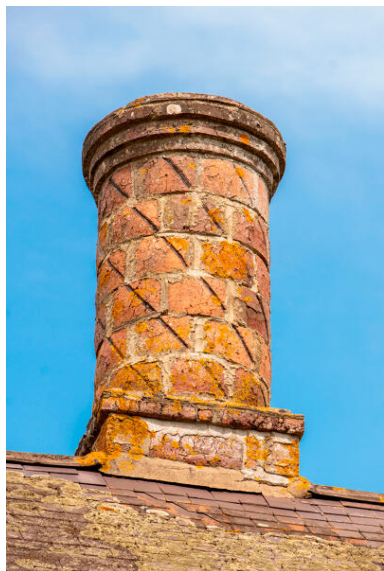
Des souches de cheminées.
Phot. Pierre-Bernard Fourny
IVR52_20235301064NUCA



Une souche de cheminée et une tuile faîtière représentant un chat.
Phot. Pierre-Bernard Fourny
IVR52_20235301063NUCA



Un épi de faitage en terre cuite représentant un oiseau.
Phot. Pierre-Bernard Fourny
IVR52_20235301061NUCA



Une souche de cheminée.
Phot. Pierre-Bernard Fourny
IVR52_20235301062NUCA



La serre.
Phot. Pierre-Bernard Fourny
IVR52_20235301053NUCA



La serre.
Phot. Pierre-Bernard Fourny
IVR52_20235301052NUCA

Dossiers liés

Est partie constituante de : Demeure dite château (IA53004493) Pays de la Loire, Mayenne, Entrammes, Briacé

Dossiers de synthèse :

Les résidences de plaisance de l'aire d'étude "rivière Mayenne" (IA53004256)

Oeuvre(s) contenue(s) :

Auteur(s) du dossier : Pierrick Barreau

Copyright(s) : (c) Conseil départemental de la Mayenne ; (c) Région Pays de la Loire - Inventaire général



Une planche extraite du catalogue de résidences rurales de John B. Papworth, 1818.

Référence du document reproduit :

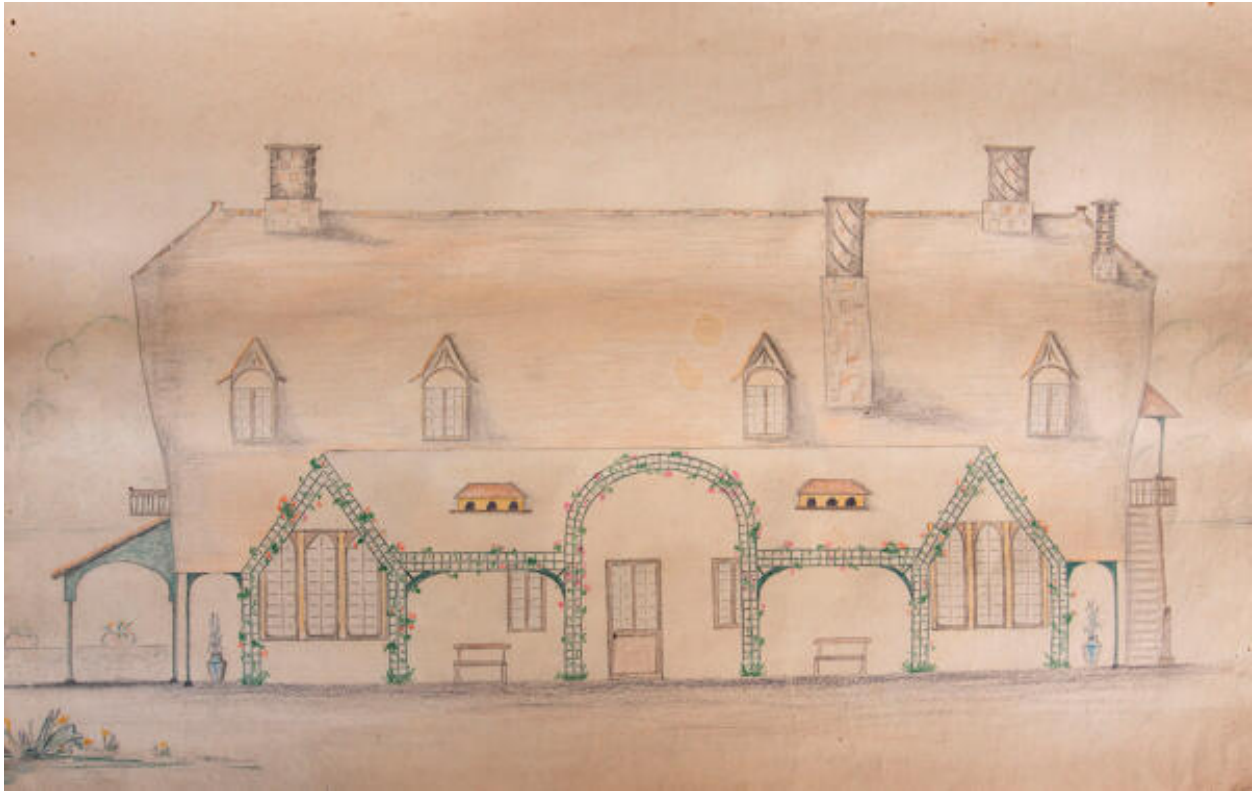
- PAPWORTH, John B. **Rural residences consisting of a series of designs for cottages, decorated cottages, small villas and other ornamental buildings.** Londres : Achermann, 1818.

IVR52_20235301048NUCA

Auteur de l'illustration (reproduction) : Pierre-Bernard Fourny

Date de prise de vue : 2023

(c) Région Pays de la Loire - Inventaire général
communication libre, reproduction soumise à autorisation



Des esquisses de M. de Villoutreys pour le cottage, vers 1925.

Référence du document reproduit :

- **Esquisses, plans, photographies et peintures du cottage de Briacé à Entrammes, XXe siècle.** (Archives privées)

IVR52_20235301041NUCA

Auteur de l'illustration (reproduction) : Pierre-Bernard Fourny

Date de prise de vue : 2023

(c) Région Pays de la Loire - Inventaire général ; (c) Collection particulière
communication libre, reproduction soumise à autorisation



Des esquisses de M. de Villoutreys pour le cottage, vers 1925.

Référence du document reproduit :

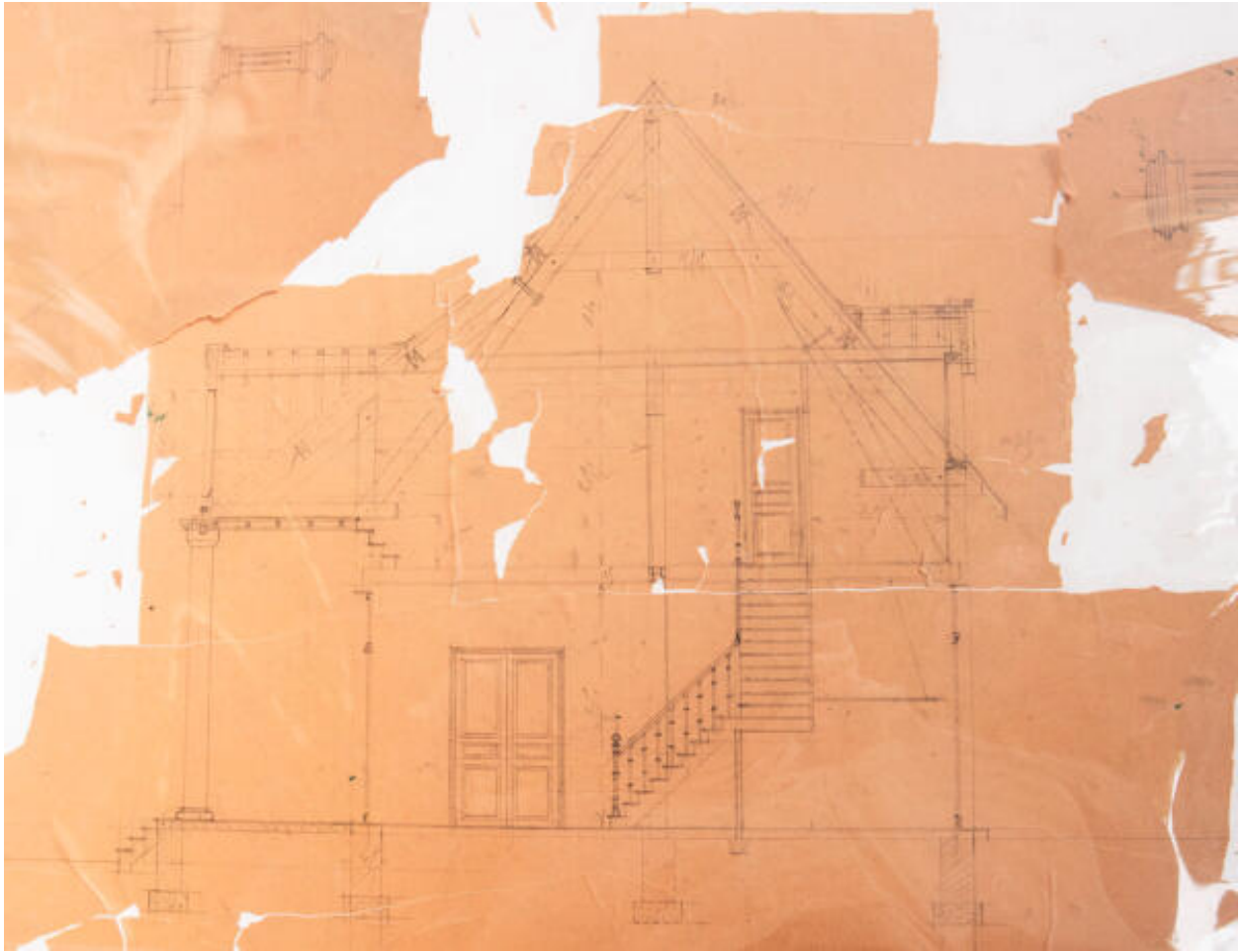
- **Esquisses, plans, photographies et peintures du cottage de Briacé à Entrammes, XXe siècle.** (Archives privées)

IVR52_20235301042NUCA

Auteur de l'illustration (reproduction) : Pierre-Bernard Fourny

Date de prise de vue : 2023

(c) Région Pays de la Loire - Inventaire général ; (c) Collection particulière
communication libre, reproduction soumise à autorisation



Des fragments de plans du cottage, vers 1925.

Référence du document reproduit :

- **Esquisses, plans, photographies et peintures du cottage de Briacé à Entrammes, XXe siècle.** (Archives privées)

IVR52_20235301044NUCA

Auteur de l'illustration (reproduction) : Pierre-Bernard Fourny

Date de prise de vue : 2023

(c) Région Pays de la Loire - Inventaire général ; (c) Collection particulière
communication libre, reproduction soumise à autorisation



Des fragments de plans du cottage, vers 1925.

Référence du document reproduit :

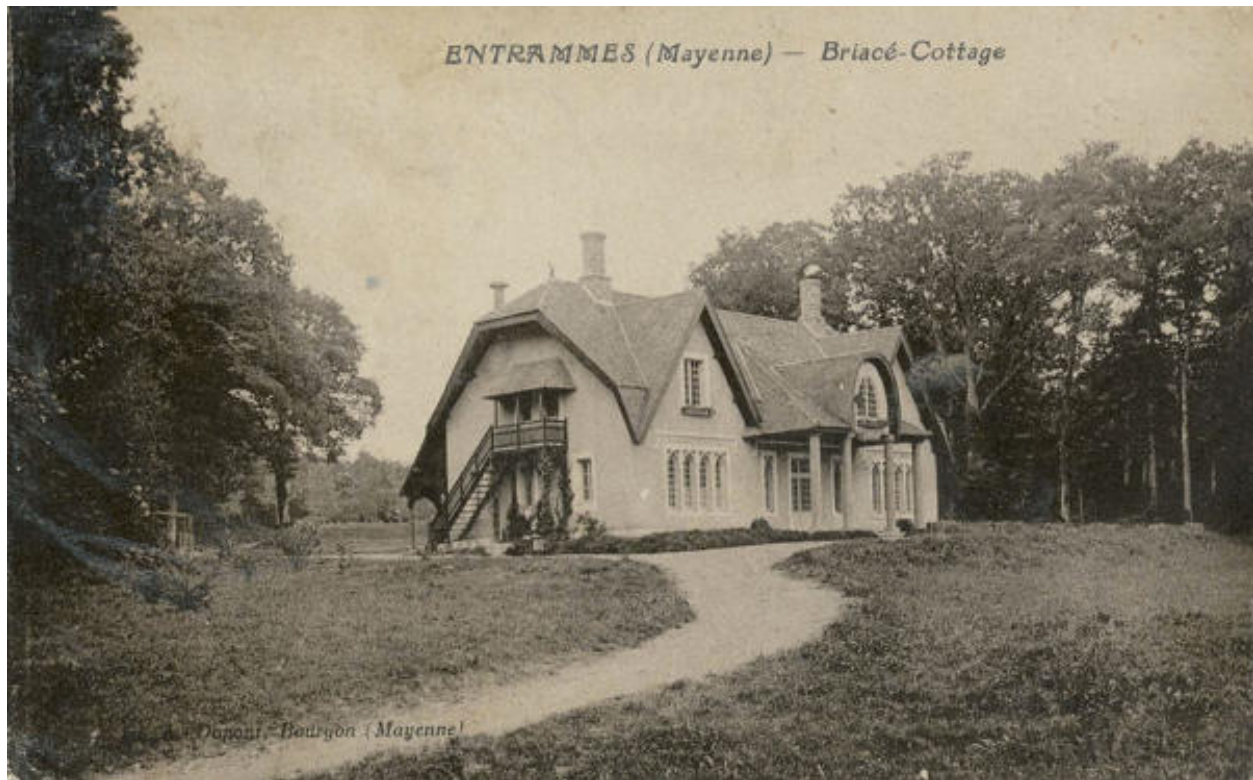
- **Esquisses, plans, photographies et peintures du cottage de Briacé à Entrammes, XXe siècle.** (Archives privées)

IVR52_20235301043NUCA

Auteur de l'illustration (reproduction) : Pierre-Bernard Fourny

Date de prise de vue : 2023

(c) Région Pays de la Loire - Inventaire général ; (c) Collection particulière
communication libre, reproduction soumise à autorisation



Le cottage, carte postale du début du XXe siècle.

Référence du document reproduit :

- **Collection de cartes postales anciennes des communes de la Mayenne.** (Archives départementales de la Mayenne ; 5 Fi).

IVR52_20215300107NUCA

Auteur de l'illustration (reproduction) : Allison Haugmard

Date de prise de vue : 2021

(c) Archives départementales de la Mayenne
communication libre, reproduction soumise à autorisation



Le cottage, carte postale du début du XXe siècle.

Référence du document reproduit :

- **Collection de cartes postales anciennes des communes de la Mayenne.** (Archives départementales de la Mayenne ; 5 Fi).

IVR52_20225301082NUCA

Auteur de l'illustration (reproduction) : Allison Haugmard

Date de prise de vue : 2022

(c) Archives départementales de la Mayenne

communication libre, reproduction soumise à autorisation



Le cottage, photographie du milieu du XXe siècle.

Référence du document reproduit :

- **Esquisses, plans, photographies et peintures du cottage de Briacé à Entrammes, XXe siècle.** (Archives privées)

IVR52_20235301039NUCA

Auteur de l'illustration (reproduction) : Pierre-Bernard Fourny

Date de prise de vue : 2023

(c) Région Pays de la Loire - Inventaire général ; (c) Collection particulière
communication libre, reproduction soumise à autorisation



Le cottage, carte postale du 3e quart du XXe siècle.

Référence du document reproduit :

- **Esquisses, plans, photographies et peintures du cottage de Briacé à Entrammes, XXe siècle.** (Archives privées)

IVR52_20235301040NUCA

Auteur de l'illustration (reproduction) : Pierre-Bernard Fourny

Date de prise de vue : 2023

(c) Région Pays de la Loire - Inventaire général ; (c) Collection particulière
communication libre, reproduction soumise à autorisation

Le cottage peint par Mme de Villoutreys.

Référence du document reproduit :

- **Esquisses, plans, photographies et peintures du cottage de Briacé à Entrammes, XXe siècle.** (Archives privées)

IVR52_20235301047NUCA

Auteur de l'illustration : Pierre-Bernard Fourny

Date de prise de vue : 2023

(c) Région Pays de la Loire - Inventaire général ; (c) Collection particulière
communication interdite, reproduction interdite

Le cottage peint par John Mole.

Référence du document reproduit :

- **Esquisses, plans, photographies et peintures du cottage de Briacé à Entrammes, XXe siècle.** (Archives privées)

IVR52_20235301046NUCA

Auteur de l'illustration : Pierre-Bernard Fourny

Date de prise de vue : 2023

(c) Région Pays de la Loire - Inventaire général ; (c) Collection particulière
communication interdite, reproduction interdite



L'élévation antérieure.

IVR52_20235301060NUCA

Auteur de l'illustration : Pierre-Bernard Fourny

Date de prise de vue : 2023

(c) Région Pays de la Loire - Inventaire général
communication libre, reproduction soumise à autorisation



L'élévation antérieure.

IVR52_20235301059NUCA

Auteur de l'illustration : Pierre-Bernard Fourny

Date de prise de vue : 2023

(c) Région Pays de la Loire - Inventaire général
communication libre, reproduction soumise à autorisation



La maison vue de trois-quarts.

IVR52_20235301038NUCA

Auteur de l'illustration : Pierre-Bernard Fourny

Date de prise de vue : 2023

(c) Région Pays de la Loire - Inventaire général
communication libre, reproduction soumise à autorisation



La maison vue de trois quarts.

IVR52_20235301049NUCA

Auteur de l'illustration : Pierre-Bernard Fourny

Date de prise de vue : 2023

(c) Région Pays de la Loire - Inventaire général
communication libre, reproduction soumise à autorisation



L'élévation postérieure.

IVR52_20235301051NUCA

Auteur de l'illustration : Pierre-Bernard Fourny

Date de prise de vue : 2023

(c) Région Pays de la Loire - Inventaire général
communication libre, reproduction soumise à autorisation



L'élévation postérieure.

IVR52_20235301054NUCA

Auteur de l'illustration : Pierre-Bernard Fourny

Date de prise de vue : 2023

(c) Région Pays de la Loire - Inventaire général
communication libre, reproduction soumise à autorisation



L'escalier du mur-pignon.

IVR52_20235301055NUCA

Auteur de l'illustration : Pierre-Bernard Fourny

Date de prise de vue : 2023

(c) Région Pays de la Loire - Inventaire général
communication libre, reproduction soumise à autorisation



L'escalier du mur-pignon.

IVR52_20235301056NUCA

Auteur de l'illustration : Pierre-Bernard Fourny

Date de prise de vue : 2023

(c) Région Pays de la Loire - Inventaire général
communication libre, reproduction soumise à autorisation



Une fenêtre de la façade antérieure.

IVR52_20235301058NUCA

Auteur de l'illustration : Pierre-Bernard Fourny

Date de prise de vue : 2023

(c) Région Pays de la Loire - Inventaire général
communication libre, reproduction soumise à autorisation



Le porche.

IVR52_20235301057NUCA

Auteur de l'illustration : Pierre-Bernard Fourny

Date de prise de vue : 2023

(c) Région Pays de la Loire - Inventaire général
communication libre, reproduction soumise à autorisation



Une acrotère en terre cuite à l'extrémité du toit du porche.

IVR52_20235301065NUCA

Auteur de l'illustration : Pierre-Bernard Fourny

Date de prise de vue : 2023

(c) Région Pays de la Loire - Inventaire général
communication libre, reproduction soumise à autorisation



Une acrotère en terre cuite à l'extrémité du toit du porche.

IVR52_20235301066NUCA

Auteur de l'illustration : Pierre-Bernard Fourny

Date de prise de vue : 2023

(c) Région Pays de la Loire - Inventaire général
communication libre, reproduction soumise à autorisation



La fenêtre du mur-pignon et son balcon.

IVR52_20235301050NUCA

Auteur de l'illustration : Pierre-Bernard Fourny

Date de prise de vue : 2023

(c) Région Pays de la Loire - Inventaire général
communication libre, reproduction soumise à autorisation



Des souches de cheminées.

IVR52_20235301064NUCA

Auteur de l'illustration : Pierre-Bernard Fourny

Date de prise de vue : 2023

(c) Région Pays de la Loire - Inventaire général
communication libre, reproduction soumise à autorisation



Une souche de cheminée et une tuile faîtière représentant un chat.

IVR52_20235301063NUCA

Auteur de l'illustration : Pierre-Bernard Fourny

Date de prise de vue : 2023

(c) Région Pays de la Loire - Inventaire général
communication libre, reproduction soumise à autorisation



Un épi de faitage en terre cuite représentant un oiseau.

IVR52_20235301061NUCA

Auteur de l'illustration : Pierre-Bernard Fourny

Date de prise de vue : 2023

(c) Région Pays de la Loire - Inventaire général
communication libre, reproduction soumise à autorisation



Une souche de cheminée.

IVR52_20235301062NUCA

Auteur de l'illustration : Pierre-Bernard Fourny

Date de prise de vue : 2023

(c) Région Pays de la Loire - Inventaire général
communication libre, reproduction soumise à autorisation



La serre.

IVR52_20235301053NUCA

Auteur de l'illustration : Pierre-Bernard Fourny

Date de prise de vue : 2023

(c) Région Pays de la Loire - Inventaire général
communication libre, reproduction soumise à autorisation



La serre.

IVR52_20235301052NUCA

Auteur de l'illustration : Pierre-Bernard Fourny

Date de prise de vue : 2023

(c) Région Pays de la Loire - Inventaire général
communication libre, reproduction soumise à autorisation