

Pays de la Loire, Sarthe  
Le Mans  
Sainte-Croix  
rue Prémartine, rue des Arènes, rue de Chanzy, rue du Chemin de fer

## Quartier Sainte-Croix

### Références du dossier

Numéro de dossier : IA72059205  
Date de l'enquête initiale : 2017  
Date(s) de rédaction : 2021  
Cadre de l'étude : inventaire topographique Les faubourgs manceaux

### Désignation

Aires d'études : Mans (Le)  
Milieu d'implantation : en ville

### Historique

#### *Histoire de la paroisse, l'importance de la vigne*

L'histoire de la paroisse de Sainte-Croix durant la période médiévale est liée à la vigne. Dans le testament de l'évêque Bertrand, rédigé le 27 mars 616, on trouve mention des vignes des Arènes. C'est dans ce même document que l'évêque évoque la construction d'une église et d'un hôpital à Sainte-Croix. Cette mention est dû à l'établissement d'un "grand cimetière". Il n'est plus fait mention de l'église jusqu'en 1080, ni de la paroisse avant 1212 sous le nom latin de Sancte-Crucis. Certains clos ou bordages sont mentionnés très tôt : *Malum foramem*, ancienne dénomination de Maupertuis apparaît en 1124, lors de la donation par l'archidiacre Hugue de Lavardin au chapitre Saint-Julien "domos suas tam petrinus quam lineas cum plateis adjacentibus et grangiam in vico Mali Foraminis". Gazonfier est identifié comme Gazonfière dans des baux ou actes de vente dès le XIV<sup>e</sup> siècle. Il semble être constitué de plusieurs clos de vignes dont Douce-Amie appartenant aux religieux de Beaulieu dès 1346. Cauvin, dans son *Dictionnaire statistique de la Sarthe*, écrit à propos de Gazonfier que le site produit un vin "assez estimé qui se consomme dans le pays".

Du Sainte-Croix Ancien Régime ne reste aujourd'hui que très peu de traces architecturales. Sur le terrain, il a pu être repéré l'hôtel-dieu de Coëffort, des éléments de l'ancienne église, la demeure de Maupertuis et la ferme de l'Ardoise.

#### *Sainte-Croix à la Révolution*

La Révolution bouleverse le rapport à la terre et en particulier les principes de propriété. Comme sur l'ensemble du territoire français, les biens de l'Eglise sont confisqués, ouvrant dès lors la possible acquisition d'une réserve foncière étendue aux abords et dans le Mans. Avec notamment la fin des enclos conventuels (représentant 55 hectares), la densification urbaine commence et de nouveaux quartiers voient le jour, tel que celui de l'Étoile. La municipalité nomme une Commission financière chargée d'étudier l'opportunité de se porter acquéreur de ces terres vierges.

#### *Sainte-Croix, commune indépendante : 1793-1855*

L'évolution de la population de Sainte-Croix de 1780 à son rattachement au Mans en 1855 indique une nette croissance démographique dans la première moitié du XIX<sup>e</sup> siècle. Cet état de fait est décrit en 1848 dans le *Projet de réunion à la commune du Mans des communes de Sainte-Croix et de Saint-Pavin*. À l'article 5, il est possible de lire : "L'augmentation considérable de la population de Sainte-Croix qui a lieu, principalement, par suite de l'émigration des habitants du Mans qui vont s'établir sur ce sol privilégié, jouissant des avantages de la ville, sans en supporter les charges".

Alors que Sainte-Croix ne présentait pas de bourg primitif constitué sous l'Ancien Régime, qui poserait les bases d'une agglomération future, la première moitié du XIX<sup>e</sup> siècle permet d'affirmer qu'une partie agglomérée de Sainte-Croix se développait comme le prolongement naturel de la ville du Mans.

Dès lors, la population nouvelle qui s'établit à Sainte-Croix peuple en particulier la partie ouest de la commune. L'absence d'un tissu bâti dense primitif permet notamment l'établissement de maisons d'ample gabarit, même en bordure de l'octroi. Une description succincte mais éclairante des maisons dans un périmètre précis est menée en 1816 : "les maisons situées dans le rayon de deux kilomètres et demi sont isolées pour la plus grande partie et toutes, même celles qui sont le plus rapprochées de la ville ont des jardins". De même, en 1823, lors de la volonté d'aligner la route royale, les maisons qui la bordent sont dites nouvellement bâties, avec un jardin clos aligné sur rue, et majoritairement placées à la lisière du Mans. La comparaison des deux plans cadastraux de 1812 et 1846, complétée par l'analyse de l'état de la matrice mis à jour en 1830, permet d'appréhender l'évolution du bâti avec précision. À cette date, 142 maisons sont recensées dans la commune de Sainte-Croix, 2 fermes et 1 moulin. Grâce à la mention systématique du numéro de cadastre, il est possible de restituer l'emplacement précis de ces maisons, dont la plupart sont relativement nouvelles. Il est donc possible d'observer une première poche d'urbanisation autour du carrefour des arènes (Champgarreau, Tascher, Sainte-Croix, Grimace), de la rue de la Mariette et de manière plus disséminée autour de la route de Paris, actuelle avenue Bollée.

Quelques témoignages d'érudits du XIXe siècle abondent dans le sens d'une explosion de la construction à Sainte-Croix : "La jolie rue de Flore, qui ne contenait que deux ou trois habitations il y a 6 ans, est presque entièrement garnie aujourd'hui de jolies maisonnettes bourgeoises, la plupart à balcons saillants qui lui donnent un aspect tout particulier". écrit Julien Pesche en 1829. En effet, la progression de l'urbanisation dans les zones susnommées s'intensifie dans les années 1830 et 1840. Le cadastre de 1846 montre bien une concentration des constructions nouvelles au nord-ouest et autour de la route de Paris. Cependant, cette urbanisation ne s'est pas cantonnée à ces rues mais poursuit sa progression au sud de la rue de la Mariette. De plus, l'étude des petites annonces par carottage montre bien une évolution des types de bien à vendre ou à louer. Alors qu'à la période révolutionnaire et sous le Consulat, les mouvements concernaient dans l'immense majorité des terres, vignes ou bordage, à partir de 1820 la part des maisons devient plus importante pour devenir majoritaire dans les années 1845.

### *Sainte-Croix, de la commune au quartier (1855-1914)*

La commune de Sainte-Croix est la première visée par la ville du Mans. Très tôt et de manière récurrente (1808, 1817, 1825, 1837), la question de la qualification de la commune comme banlieue ou comme faubourg du Mans apparaît. Cela concerne deux sujets principaux : l'accession aux écoles du Mans par les enfants de Sainte-Croix et le paiement de certaines taxes aux abords de l'octroi sur la commune de Sainte-Croix.

Le 16 mai 1847, le maire de Sainte-Croix prononce un discours sur la volonté du Mans de fusionner. Le Mans propose alors de subventionner la construction d'une église, d'un presbytère et du nouveau cimetière. Le conseil municipal de Sainte-Croix rejette alors cette proposition. Cette même année, un débat s'amorce entre les deux communes. Sainte-Croix accuse Le Mans de vouloir seulement accroître sa population, et donc gagner des taxes. Alors que Le Mans évoque une "fraude à l'octroi". Pourtant le 17 mars 1855, la fusion des communes de Saint-Pavin, Saint-Georges et Sainte-Croix avec la commune du Mans est finalement actée.

L'analyse des données de la matrice cadastrale permet d'appréhender le rythme de la construction, et de considérer d'autre part l'évolution géographique de l'urbanisation. Pour Sainte-Croix, la conservation des registres avant la fusion permet de rendre compte d'un rythme plus précocement que pour les autres communes annexées. Ainsi, entre 1822 et 1845, 399 constructions nouvelles sont déclarées. Par la suite, on observe une augmentation drastique du nombre de constructions nouvelles entre 1865 et 1867 puis à nouveau entre 1872 et 1877. Le graphique permet de constater que le rythme des constructions n'est pas le même que celui des autres communes pour lesquelles l'urbanisation est relativement continue. À Sainte-Croix, les constructions nouvelles apparaissent par à-coup, avec des périodes de fortes hausses compensées par des baisses brutales.

### *Sainte-Croix, l'étalement urbain et densification (1914-1980)*

Dans les années de l'entre-deux-guerres, le quartier de Sainte-Croix connaît un accroissement de sa population et la construction de nouveaux quartiers qui poursuivent l'urbanisation de la zone vers l'est (Yzeuville). Parallèlement à cet étalement urbain, on constate une densification de la masse bâtie avec le comblement des dents creuses dans l'ensemble des rues du quartier par des maisons aux formes art déco ou dérivées.

Contrairement aux quartiers de Pontlieue, de Saint-Georges-du-Plain et de Saint-Pavin-des-Champs, l'ancienne commune de Sainte-Croix n'accueille pas de grand programme de lotissement H.B.M. dans les années 1920-1930. Les quelques lotissements H.B.M. repérés sont relativement restreints par leur nombre et leur emprise géographique. C'est le cas du lotissement rue de l'Éventail dessiné en 1930 par l'architecte Paul Grosch, architecte départemental de la Sarthe. Les maisons entre Yzeuville et l'avenue Bollée présente des formes caractéristiques de la période dans cette zone du Mans (croupes, matériaux).

Entre 1936 et 1946, la population mancelle croît de 19,05%. Les destructions dues à la Seconde Guerre mondiale entérinent le phénomène accru depuis les années 1930, qui est la pénurie de logements. Au-delà de l'application des projets d'urbanisme développés par Pierre Vago, la municipalité s'empare du problème et amorce une vague constructive sans précédent. Cette prise en charge par le politique s'installe dans les débats en conseil municipal dès 1942, afin de résorber une demande liée à la croissance démographique et au vieillissement des habitations existantes, s'inscrivant ainsi dans la

lignée du décret « instituant des mesures exceptionnelles et temporaires en vue de répondre à la pénurie de logements ». La solution privilégiée est la construction de logements dans des zones non bâties. Plusieurs zones de Sainte-Croix sont touchées par la Reconstruction : croisement Mariette / Bollée, cité Malpalu, ilot viaduc Nord....

Dans cette même veine de construction plus intensive de logements pour répondre à une crise majeure aggravée par la guerre, le mouvement dit "castor" a également laissé des traces dans deux endroits du quartier : cité Bobette et cité du Tyrol. Le mouvement coopératif Castors au Mans est représenté par quelques cités construites dans les années 1950 en périphérie du noyau. Il s'installe, comme partout sur le territoire national, dans un contexte de crise du logement et de recherche de la propriété foncière dans toutes les catégories sociales.

Pour Sainte-Croix, des Castors se montent en deux associations distinctes : les Castors de l'Eau, impasse du Tyrol, constituée de membres employés municipaux, et les Castors de la Sarthe, cité Bobette, regroupant des employés de différents entreprises. Les Castors de l'Eau construisent huit maisons entre 1954 et 1957 sur un terrain particulièrement accidenté. Les maisons doubles sont implantées au sommet d'une butte, sur le versant de laquelle est ménagé un escalier. Les Castors de la Sarthe, à la cité Bobette, bâtissent vingt maisons dont seize jumelles, neuf mitoyennes et une isolée. Une des caractéristiques de ces maisons est le système de distribution, avec un escalier extérieur en façade permettant l'accès au logement. Le rez-de-chaussée est donc dévolu au garage et à un espace de stockage.

Peu d'immeubles dans les quartiers périphériques du Mans peuvent être considérés comme résidentiels. La majorité d'entre eux ont été construit dans un souci de grand nombre et de rapidité. Pourtant, le quartier Sainte-Croix conserve quelques collectifs dont la facture et l'histoire diffèrent de l'ordinaire : résidence du parc, résidence Saint-Exupéry. Dans les années 1950, la municipalité et l'office HLM du Mans mènent un certain nombre de projets de collectifs dans la partie nord de Sainte-Croix et autour de l'avenue Bollée. Parmi ces projets, le Parc de Sainte-Croix est conçu par l'architecte Jean Vergnaud.

## Description

L'emprise choisie pour l'étude du quartier de Sainte-Croix correspond aux frontières de l'ancienne commune rattachée au milieu du XIXe siècle au Mans. Il est compris entre les rues de Prémartine au nord, de Chanzy à l'ouest, les voies de chemin de fer au sud et les frontières de la ville à l'est.

Le quartier s'est développé en "tache d'huile" de sa frontière avec Le Mans jusqu'à sa partie est. Le parcellaire diffère donc : dans la partie ouest, il est resserré, majoritairement composé de maisons mitoyennes à deux travées alignées sur rue et donnant sur un jardin à l'arrière à l'exception de l'avenue Bollée qui présente majoritairement des maisons de plus grandes ampleurs et entourées d'un parc. Les constructions comprises à l'est du quartier sont positionnées sur un parcellaire plus lâche avec généralement des jardins englobant. L'extrême est du quartier, au niveau de la vallée Saint-Blaise, est encore rural avec une majorité de fermes conservées sur cette partie du territoire.

Les chemins anciens ont conservé un tracé sinueux (Prémartine, Bollée, Chanzy et Mariette). Les autres voies et places du quartier en revanche sont percées plus tardivement, respectant l'alignement et la physionomie rectiligne du réseau viaire post révolutionnaire. Le relief est vallonné contrairement aux autres anciennes banlieues mancelles avec des points culminant à 116 mètres, notamment autour de la rue de l'Ardoise, ce qui correspond à l'entrée nord-est du massif armoricain.

## Diagnostic patrimonial

Le diagnostic patrimonial du quartier de Sainte-Croix est disponible [ICI](#).

## Références documentaires

### Documents d'archive

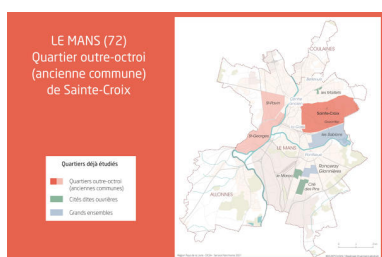
- Archives départementales de la Sarthe ; 3 R 13. Etat des habitants de Sainte-Croix, 1831.
- Archives départementales de la Sarthe ; 6 M 525. Tableau des cultures et de leur étendue dans l'arrondissement du Mans, 1836.
- Archives départementales de la Sarthe ; 1M139. Nouvelles délimitations de communes après annexion, 5 septembre 1860.
- Archives départementales de la Sarthe ; 9 M 21-23. Rapport sur la situation industrielle du département de la Sarthe, s.d.

- Archives départementales de la Sarthe ; 2 O 182 / 44. Gestion des bâtiments communaux, quartier Sainte-Croix - écoles. 19e siècle.
- Archives municipales du Mans ; 1 D 104. Délibérations du conseil municipal de Sainte-Croix, 1790-1836.
- Archives municipales du Mans ; 1 D 106. Délibérations du conseil municipal de Sainte-Croix, 1840-1844.
- Archives municipales du Mans ; 1 D 107. Délibérations du conseil municipal de Sainte-Croix, 1846-1855.
- Archives municipales du Mans ; G 48. Augmentation et diminution de la matrice cadastrale, 1850-1913.

## Documents figurés

- Vue cavalière du cimetière du Mans en la paroisse de Sainte-Croix, 1641. 1 dess : peinture sur papier. (Archives départementales de la Sarthe ; HG1927.)
- Plan de la Motte Rouge à Maupertuis, dressé en 1787. 1 dess. : encre sur papier. (Archives départementales de la Sarthe ; G 12/2).
- Plan des lieux de Douce Amie et des Doucelles, 1787. 1 dess : encre couleur. (Archives départementales de la Sarthe ; G 12 / 4).
- Plan visuel du champ de l'aistre Esnault, des vignes de Malpallu, du lieu de Vaugautier, du clos Augé, du lieu du pin et du clos de Gazonfière en Sainte-Croix, 1782. 1 dess : encre sur papier. (Archives départementales de la Sarthe ; G 12/3).
- Plan cadastral de Sainte-Croix, 1845. 18 dess : encre sur papier. (Archives départementales de la Sarthe ; PC \183\293 à 311).

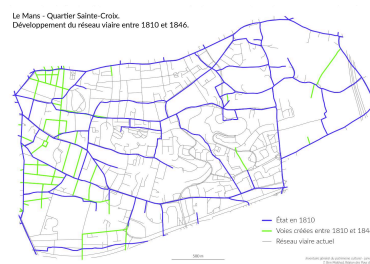
## Illustrations



Le Mans (72) - Carte de positionnement du quartier outre-octroi de Sainte-Croix.  
Dess. Théo Ben Makhad  
IVR52\_20217201056NUDA



Evolution de l'urbanisation dans la partie ouest de la commune de Sainte-Croix dans la première moitié du 19e siècle.  
Dess. Théo Ben Makhad  
IVR52\_20237200221NUDA



Le Mans, quartier Sainte-Croix - Développement du réseau viaire entre 1810 et 1846.  
Dess. Théo Ben Makhad  
IVR52\_20227200001NUDA

Le Mans - Partie ouest du quartier Sainte-Croix.  
 Développement du réseau viaire au XIX<sup>e</sup> siècle.

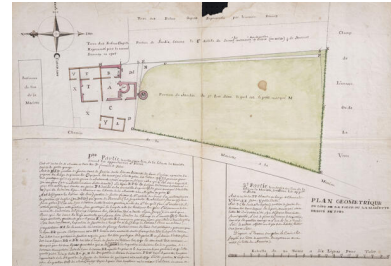


Inventaire général du patrimoine culturel - Janvier 2022.  
 Sources : AN 222, AN 101, AN 102, AN 103, AN 104, AN 105, AN 106, AN 107, AN 108, AN 109, AN 110, AN 111, AN 112, AN 113, AN 114, AN 115, AN 116, AN 117, AN 118, AN 119, AN 120, AN 121, AN 122, AN 123, AN 124, AN 125, AN 126, AN 127, AN 128, AN 129, AN 130, AN 131, AN 132, AN 133, AN 134, AN 135, AN 136, AN 137, AN 138, AN 139, AN 140, AN 141, AN 142, AN 143, AN 144, AN 145, AN 146, AN 147, AN 148, AN 149, AN 150, AN 151, AN 152, AN 153, AN 154, AN 155, AN 156, AN 157, AN 158, AN 159, AN 160, AN 161, AN 162, AN 163, AN 164, AN 165, AN 166, AN 167, AN 168, AN 169, AN 170, AN 171, AN 172, AN 173, AN 174, AN 175, AN 176, AN 177, AN 178, AN 179, AN 180, AN 181, AN 182, AN 183, AN 184, AN 185, AN 186, AN 187, AN 188, AN 189, AN 190, AN 191, AN 192, AN 193, AN 194, AN 195, AN 196, AN 197, AN 198, AN 199, AN 200, AN 201, AN 202, AN 203, AN 204, AN 205, AN 206, AN 207, AN 208, AN 209, AN 210, AN 211, AN 212, AN 213, AN 214, AN 215, AN 216, AN 217, AN 218, AN 219, AN 220, AN 221, AN 222, AN 223, AN 224, AN 225, AN 226, AN 227, AN 228, AN 229, AN 230, AN 231, AN 232, AN 233, AN 234, AN 235, AN 236, AN 237, AN 238, AN 239, AN 240, AN 241, AN 242, AN 243, AN 244, AN 245, AN 246, AN 247, AN 248, AN 249, AN 250, AN 251, AN 252, AN 253, AN 254, AN 255, AN 256, AN 257, AN 258, AN 259, AN 260, AN 261, AN 262, AN 263, AN 264, AN 265, AN 266, AN 267, AN 268, AN 269, AN 270, AN 271, AN 272, AN 273, AN 274, AN 275, AN 276, AN 277, AN 278, AN 279, AN 280, AN 281, AN 282, AN 283, AN 284, AN 285, AN 286, AN 287, AN 288, AN 289, AN 290, AN 291, AN 292, AN 293, AN 294, AN 295, AN 296, AN 297, AN 298, AN 299, AN 300, AN 301, AN 302, AN 303, AN 304, AN 305, AN 306, AN 307, AN 308, AN 309, AN 310, AN 311, AN 312, AN 313, AN 314, AN 315, AN 316, AN 317, AN 318, AN 319, AN 320, AN 321, AN 322, AN 323, AN 324, AN 325, AN 326, AN 327, AN 328, AN 329, AN 330, AN 331, AN 332, AN 333, AN 334, AN 335, AN 336, AN 337, AN 338, AN 339, AN 340, AN 341, AN 342, AN 343, AN 344, AN 345, AN 346, AN 347, AN 348, AN 349, AN 350, AN 351, AN 352, AN 353, AN 354, AN 355, AN 356, AN 357, AN 358, AN 359, AN 360, AN 361, AN 362, AN 363, AN 364, AN 365, AN 366, AN 367, AN 368, AN 369, AN 370, AN 371, AN 372, AN 373, AN 374, AN 375, AN 376, AN 377, AN 378, AN 379, AN 380, AN 381, AN 382, AN 383, AN 384, AN 385, AN 386, AN 387, AN 388, AN 389, AN 390, AN 391, AN 392, AN 393, AN 394, AN 395, AN 396, AN 397, AN 398, AN 399, AN 400, AN 401, AN 402, AN 403, AN 404, AN 405, AN 406, AN 407, AN 408, AN 409, AN 410, AN 411, AN 412, AN 413, AN 414, AN 415, AN 416, AN 417, AN 418, AN 419, AN 420, AN 421, AN 422, AN 423, AN 424, AN 425, AN 426, AN 427, AN 428, AN 429, AN 430, AN 431, AN 432, AN 433, AN 434, AN 435, AN 436, AN 437, AN 438, AN 439, AN 440, AN 441, AN 442, AN 443, AN 444, AN 445, AN 446, AN 447, AN 448, AN 449, AN 450, AN 451, AN 452, AN 453, AN 454, AN 455, AN 456, AN 457, AN 458, AN 459, AN 460, AN 461, AN 462, AN 463, AN 464, AN 465, AN 466, AN 467, AN 468, AN 469, AN 470, AN 471, AN 472, AN 473, AN 474, AN 475, AN 476, AN 477, AN 478, AN 479, AN 480, AN 481, AN 482, AN 483, AN 484, AN 485, AN 486, AN 487, AN 488, AN 489, AN 490, AN 491, AN 492, AN 493, AN 494, AN 495, AN 496, AN 497, AN 498, AN 499, AN 500, AN 501, AN 502, AN 503, AN 504, AN 505, AN 506, AN 507, AN 508, AN 509, AN 510, AN 511, AN 512, AN 513, AN 514, AN 515, AN 516, AN 517, AN 518, AN 519, AN 520, AN 521, AN 522, AN 523, AN 524, AN 525, AN 526, AN 527, AN 528, AN 529, AN 530, AN 531, AN 532, AN 533, AN 534, AN 535, AN 536, AN 537, AN 538, AN 539, AN 540, AN 541, AN 542, AN 543, AN 544, AN 545, AN 546, AN 547, AN 548, AN 549, AN 550, AN 551, AN 552, AN 553, AN 554, AN 555, AN 556, AN 557, AN 558, AN 559, AN 560, AN 561, AN 562, AN 563, AN 564, AN 565, AN 566, AN 567, AN 568, AN 569, AN 570, AN 571, AN 572, AN 573, AN 574, AN 575, AN 576, AN 577, AN 578, AN 579, AN 580, AN 581, AN 582, AN 583, AN 584, AN 585, AN 586, AN 587, AN 588, AN 589, AN 590, AN 591, AN 592, AN 593, AN 594, AN 595, AN 596, AN 597, AN 598, AN 599, AN 600, AN 601, AN 602, AN 603, AN 604, AN 605, AN 606, AN 607, AN 608, AN 609, AN 610, AN 611, AN 612, AN 613, AN 614, AN 615, AN 616, AN 617, AN 618, AN 619, AN 620, AN 621, AN 622, AN 623, AN 624, AN 625, AN 626, AN 627, AN 628, AN 629, AN 630, AN 631, AN 632, AN 633, AN 634, AN 635, AN 636, AN 637, AN 638, AN 639, AN 640, AN 641, AN 642, AN 643, AN 644, AN 645, AN 646, AN 647, AN 648, AN 649, AN 650, AN 651, AN 652, AN 653, AN 654, AN 655, AN 656, AN 657, AN 658, AN 659, AN 660, AN 661, AN 662, AN 663, AN 664, AN 665, AN 666, AN 667, AN 668, AN 669, AN 670, AN 671, AN 672, AN 673, AN 674, AN 675, AN 676, AN 677, AN 678, AN 679, AN 680, AN 681, AN 682, AN 683, AN 684, AN 685, AN 686, AN 687, AN 688, AN 689, AN 690, AN 691, AN 692, AN 693, AN 694, AN 695, AN 696, AN 697, AN 698, AN 699, AN 700, AN 701, AN 702, AN 703, AN 704, AN 705, AN 706, AN 707, AN 708, AN 709, AN 710, AN 711, AN 712, AN 713, AN 714, AN 715, AN 716, AN 717, AN 718, AN 719, AN 720, AN 721, AN 722, AN 723, AN 724, AN 725, AN 726, AN 727, AN 728, AN 729, AN 730, AN 731, AN 732, AN 733, AN 734, AN 735, AN 736, AN 737, AN 738, AN 739, AN 740, AN 741, AN 742, AN 743, AN 744, AN 745, AN 746, AN 747, AN 748, AN 749, AN 750, AN 751, AN 752, AN 753, AN 754, AN 755, AN 756, AN 757, AN 758, AN 759, AN 760, AN 761, AN 762, AN 763, AN 764, AN 765, AN 766, AN 767, AN 768, AN 769, AN 770, AN 771, AN 772, AN 773, AN 774, AN 775, AN 776, AN 777, AN 778, AN 779, AN 780, AN 781, AN 782, AN 783, AN 784, AN 785, AN 786, AN 787, AN 788, AN 789, AN 790, AN 791, AN 792, AN 793, AN 794, AN 795, AN 796, AN 797, AN 798, AN 799, AN 800, AN 801, AN 802, AN 803, AN 804, AN 805, AN 806, AN 807, AN 808, AN 809, AN 810, AN 811, AN 812, AN 813, AN 814, AN 815, AN 816, AN 817, AN 818, AN 819, AN 820, AN 821, AN 822, AN 823, AN 824, AN 825, AN 826, AN 827, AN 828, AN 829, AN 830, AN 831, AN 832, AN 833, AN 834, AN 835, AN 836, AN 837, AN 838, AN 839, AN 840, AN 841, AN 842, AN 843, AN 844, AN 845, AN 846, AN 847, AN 848, AN 849, AN 850, AN 851, AN 852, AN 853, AN 854, AN 855, AN 856, AN 857, AN 858, AN 859, AN 860, AN 861, AN 862, AN 863, AN 864, AN 865, AN 866, AN 867, AN 868, AN 869, AN 870, AN 871, AN 872, AN 873, AN 874, AN 875, AN 876, AN 877, AN 878, AN 879, AN 880, AN 881, AN 882, AN 883, AN 884, AN 885, AN 886, AN 887, AN 888, AN 889, AN 890, AN 891, AN 892, AN 893, AN 894, AN 895, AN 896, AN 897, AN 898, AN 899, AN 900, AN 901, AN 902, AN 903, AN 904, AN 905, AN 906, AN 907, AN 908, AN 909, AN 910, AN 911, AN 912, AN 913, AN 914, AN 915, AN 916, AN 917, AN 918, AN 919, AN 920, AN 921, AN 922, AN 923, AN 924, AN 925, AN 926, AN 927, AN 928, AN 929, AN 930, AN 931, AN 932, AN 933, AN 934, AN 935, AN 936, AN 937, AN 938, AN 939, AN 940, AN 941, AN 942, AN 943, AN 944, AN 945, AN 946, AN 947, AN 948, AN 949, AN 950, AN 951, AN 952, AN 953, AN 954, AN 955, AN 956, AN 957, AN 958, AN 959, AN 960, AN 961, AN 962, AN 963, AN 964, AN 965, AN 966, AN 967, AN 968, AN 969, AN 970, AN 971, AN 972, AN 973, AN 974, AN 975, AN 976, AN 977, AN 978, AN 979, AN 980, AN 981, AN 982, AN 983, AN 984, AN 985, AN 986, AN 987, AN 988, AN 989, AN 990, AN 991, AN 992, AN 993, AN 994, AN 995, AN 996, AN 997, AN 998, AN 999, AN 1000.

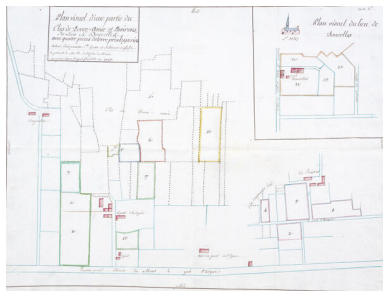
Le Mans, quartier Sainte-Croix, partie ouest - Développement du réseau viaire au XIX<sup>e</sup> siècle.  
 Dess. Théo Ben Makhad  
 IVR52\_20227200002NUDA



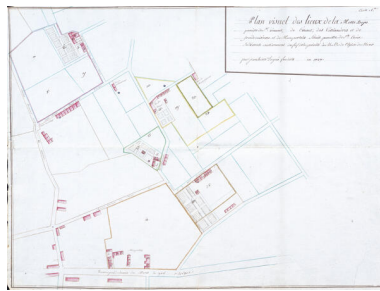
Vue cavalière du cimetière et de la chapelle sur la paroisse de Sainte-Croix.  
 Repro. Pierre-Bernard Fourny  
 IVR52\_20227200480NUCA



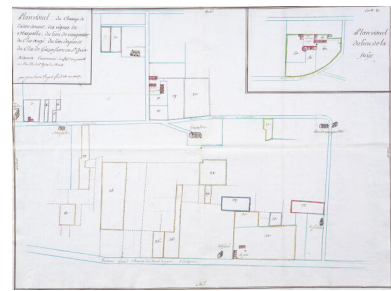
Plan des lieux de la Folie ou de la Mariette à Sainte-Croix, 1782.  
 Repro. Pierre-Bernard Fourny  
 IVR52\_20227200444NUCA



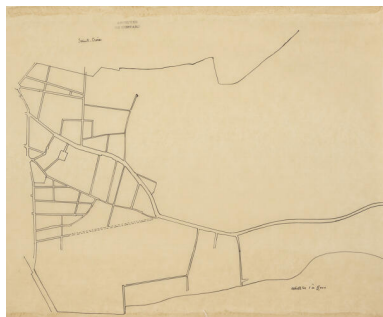
Plan visuel d'une partie du clos de Douce-Amie et environs, du lieu de Doucelles avec quatre pièces de terre le tout situé paroisse Sainte-Croix.  
 Repro. Pierre-Bernard Fourny  
 IVR52\_20227200441NUCA



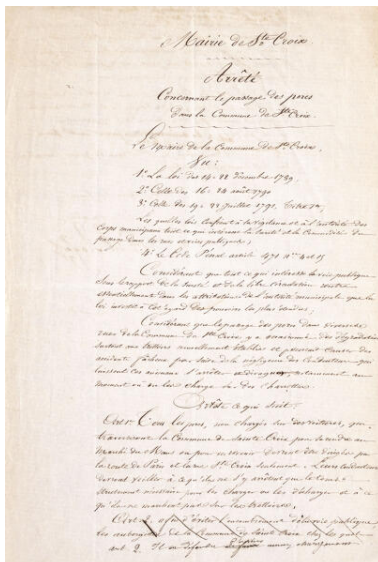
Plan visuel des lieux de la motte Boju, paroisse de saint vincent, de Cinault, des Cottinires et de Froide Cuisine et de Maupertuis situés paroisse de Sainte-Croix.  
 Repro. Pierre-Bernard Fourny  
 IVR52\_20227200443NUCA



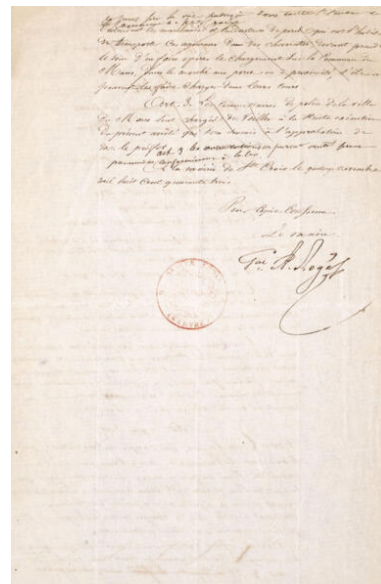
Plan visuel du champ de l'aistre Esnault, des vignes de Malpallu, du lieu de Vaugautier, du clos Augé, du lieu du pin et du clos de Gazonfière en Sainte-Croix.  
 Repro. Pierre-Bernard Fourny  
 IVR52\_20227200440NUCA



Plan du réseau viaire de Sainte-Croix dressé par l'abbé Tournesac.  
Repro. Pierre-Bernard Fourny  
IVR52\_20227200428NUCA



Pétition pour l'arrêt de la traversée de la ville de Sainte-Croix par les élevages de porcs.  
Repro. Pierre-Bernard Fourny  
IVR52\_20227200472NUCA



Pétition pour l'arrêt de la traversée de la ville de Sainte-Croix par les élevages de porcs.  
Repro. Pierre-Bernard Fourny  
IVR52\_20227200473NUCA



Litographie représentant le reposoir de la rue Saint-Victor à Sainte-Croix.  
Repro. Pierre-Bernard Fourny  
IVR52\_20227200420NUCA



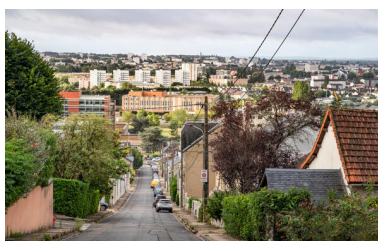
Plan de la section Gazonfier du Mans, années 1930.  
IVR52\_20227200139NUCA



Vue du quartier de Sainte-Croix autour de l'avenue Bollée.  
Phot. Thierry Seldubuisson  
IVR52\_20227200941NUCA



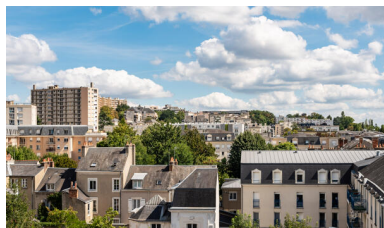
Vue de la partie nord-ouest du quartier de Sainte-Croix avec La Couture en arrière plan.  
Phot. Thierry Seldubuisson  
IVR52\_20227200940NUCA



Vue de la rue Gazonfier.  
Phot. Thierry Seldubuisson  
IVR52\_20227201095NUCA



Vue du croisement Mariette/Bollée depuis le haut de la rue Gazonfier.  
Phot. Thierry Seldubuisson  
IVR52\_20227201096NUCA



Vue de la colline de Gazonfier.  
Phot. Thierry Seldubuisson  
IVR52\_20227200939NUCA



Vue du départ de la rue Gougéard  
depuis la place Lionel-Lecouteux.  
Phot. Paul Hamelin  
IVR52\_20227200898NUCA



Vue de la partie ouest de la rue  
Albert Maignan avec la place  
Lionel-Lecouteux en fond.  
Phot. Paul Hamelin  
IVR52\_20227200875NUCA



Vue du croisement des rues  
Sainte-Croix et Albert Maignan.  
Phot. Paul Hamelin  
IVR52\_20227200893NUCA



Vue du front sud de la partie  
ouest de la rue Albert Maignan.  
Phot. Paul Hamelin  
IVR52\_20227200895NUCA



Vue de la partie sud  
de la rue Sainte-Croix.  
Phot. Paul Hamelin  
IVR52\_20227200892NUCA



Vue de la rue Albert-  
Maignan depuis l'ouest.  
Phot. Paul Hamelin  
IVR52\_20227200896NUCA



Vue de la rue Joinville.  
Phot. Thierry Seldubuisson  
IVR52\_20227201078NUCA



Vue de la rue Prémartine longeant  
le jardin des plantes avec la  
cathédrale en arrière plan.  
IVR52\_20187200980NUCA



Vue des maisons non alignées rue de la Mariette.  
Phot. Thierry Seldubuisson  
IVR52\_20227201090NUCA



Vue du croisement rue de la Mariette et rue Saint-André.  
Phot. Thierry Seldubuisson  
IVR52\_20227201091NUCA



Vue de la cité castor dite Bobette.  
Phot. Thierry Seldubuisson  
IVR52\_20227200915NUCA



Vue de l'impasse du Tyrol.  
Phot. Thierry Seldubuisson  
IVR52\_20227200931NUCA



Vue de la rue Gazonfier depuis le nord.  
Phot. Bruno Rousseau  
IVR52\_20207200965NUCA



Vue des maisons ouest de la rue Gazonfier.  
Phot. Bruno Rousseau  
IVR52\_20207200969NUCA



Vue des maisons années 1930 rue Mazagran.  
Phot. Bruno Rousseau  
IVR52\_20207201019NUCA



Vue de la partie ouest de la rue Mazagran.  
Phot. Bruno Rousseau  
IVR52\_20207201018NUCA



Vue de l'impasse du lotissement des Sturnes à l'arrière de l'école Clairefontaine.  
Phot. Bruno Rousseau  
IVR52\_20207200951NUCA



Vue du chemin rural menant au lieu-dit de Besner.



Vue de la vallée Saint-Blaise.  
Phot. Bruno Rousseau



Vue d'un corps de ferme au  
croisement de la rue Prémartine  
et du chemin des Homelets.

Phot. Bruno Rousseau  
IVR52\_20207200944NUCA



Phot. Bruno Rousseau  
IVR52\_20207200940NUCA



IVR52\_20207200924NUCA



Vue du hameau route de l'Eventail.

Phot. Bruno Rousseau  
IVR52\_20207200928NUCA



Vue d'un corps de ferme transformé  
en maison d'habitation au croisement  
de la rue Prémartine et de la  
rue de la Vallée Saint-Blaise.

Phot. Bruno Rousseau  
IVR52\_20207200937NUCA



Vue de la vallée Saint-Blaise.

Phot. Bruno Rousseau  
IVR52\_20207200923NUCA



Vue de la vallée de l'Huisne  
depuis la colline de l'Ardoise.

Phot. Bruno Rousseau  
IVR52\_20207201016NUCA



Vue d'un ensemble  
agricole rue Prémartine.

Phot. Bruno Rousseau  
IVR52\_20207200942NUCA



Vue d'un corps de  
ferme rue Prémartine.

Phot. Bruno Rousseau  
IVR52\_20207200941NUCA



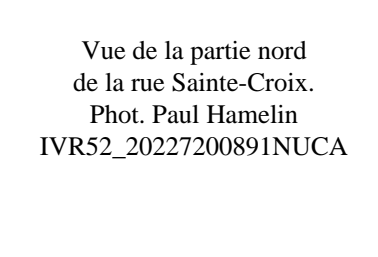
Vue de la zone dite de Besner,  
à l'est de Sainte-Croix.

Phot. Bruno Rousseau  
IVR52\_20207200922NUCA



Vue des maisons de la  
partie sud de la rue Flore.

Phot. Paul Hamelin  
IVR52\_20227200827NUCA



Vue de la place Georges-Washington.

Phot. Paul Hamelin  
IVR52\_20227200857NUCA



Vue du lotissement rue des Sernes.

Phot. Bruno Rousseau  
IVR52\_20207200950NUCA

Vue de la partie nord  
de la rue Sainte-Croix.  
Phot. Paul Hamelin  
IVR52\_20227200891NUCA

Vue de la place Lionel-  
Lecouteux, partie est.  
Phot. Paul Hamelin



IVR52\_20227200897NUCA



Vue de la vallée de l'Huisne  
depuis la rue Gazonfier.  
Phot. Bruno Rousseau  
IVR52\_20207200964NUCA



Vue des mancelles rue  
du Chemin-de-Fer.  
Phot. Bruno Rousseau  
IVR52\_20207201358NUCA



Vue de la rue du Chemin-  
de-Fer depuis l'ouest.  
Phot. Bruno Rousseau  
IVR52\_20207200995NUCA



Vue du nord est de la  
rue Albert-Maignan.  
Phot. Paul Hamelin  
IVR52\_20227200894NUCA



Vue de la rue du Chemin-  
de-Fer depuis l'est.  
Phot. Bruno Rousseau  
IVR52\_20207201357NUCA



Vue de la maison dite du clos  
Saint-Louis rue de l'Eventail.  
Phot. Bruno Rousseau  
IVR52\_20207200925NUCA



Vue de la cité castor  
impasse du Tyrol.  
Phot. Thierry Seldubuisson  
IVR52\_20227200935NUCA



Vue des maisons années  
1930 rue Mazagran.  
Phot. Bruno Rousseau  
IVR52\_20207201020NUCA



Vue d'une maison en bois  
et métal impasse du Tyrol.  
Phot. Thierry Seldubuisson  
IVR52\_20227200936NUCA



Vue d'un corps de ferme transformé en maison à l'est de la rue Prémartine.  
Phot. Bruno Rousseau  
IVR52\_20207200933NUCA



Vue de la rue Gazonfier depuis le sud.  
Phot. Bruno Rousseau  
IVR52\_20207200970NUCA



Vue d'un cabanon d'habitation en arrière de parcelle avenue Bollée.  
Phot. Thierry Seldubuisson  
IVR52\_20227200937NUCA



Vue de la vallée de l'Huisne depuis la rue Gazonfier.  
Phot. Bruno Rousseau  
IVR52\_20207200966NUCA



Vue de l'avenue Bollée au croisement de la rue Girard.  
Phot. Thierry Seldubuisson  
IVR52\_20227201100NUCA



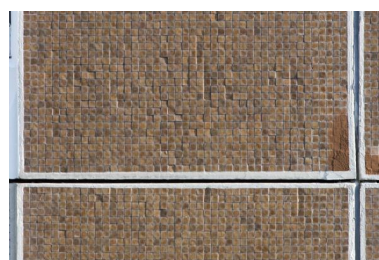
Vue de la rue Prémartine longeant le jardin des Plantes.  
IVR52\_20187200977NUCA



Vue de l'impasse du Tyrol depuis le sud.  
Phot. Thierry Seldubuisson  
IVR52\_20227200938NUCA



Vue de la place Lionel-Lecouteux, partie sud.  
Phot. Paul Hamelin  
IVR52\_20227200899NUCA



Détail de céramique aux tours de Gazonfier.  
Phot. Bruno Rousseau  
IVR52\_20207200979NUCA



Cour commune et bâtiments à usage agricole rue de la vallée Saint-Blaise.

Phot. Bruno Rousseau  
IVR52\_20207200938NUCA



Vue du croisement rue Saint-André, rue de la Mariette.

Phot. Thierry Seldubuisson  
IVR52\_20227201094NUCA



Vue d'un chemin rural descendant au lieu-dit de Besner.

Phot. Bruno Rousseau  
IVR52\_20207200939NUCA



Vue de la cour commune autour de la chapelle Saint-Blaise.

Phot. Bruno Rousseau  
IVR52\_20207200932NUCA



Vue des maisons sérielles rue Mazagran.

Phot. Bruno Rousseau  
IVR52\_20207201017NUCA

## Dossiers liés

### Dossier(s) de synthèse :

Les faubourgs du Mans : présentation de l'aire d'étude (IA72058859) Pays de la Loire, Sarthe, Le Mans, avenue Rubillard, avenue Gambetta, avenue Olivier-Heuzé, route de Sablé, boulevard Anatole-France, rue Montoise, boulevard Carnot, rue Prémartine, rue de l' Eventail, avenue Bollée, rue de la Mariette, boulevard Winston-Churchill, avenue du Docteur-Jean-Mac, rue de Ruaudin, avenue Félix-Geneslay, avenue Georges-Durand

La société Pellier et Frères (IA72059417) Pays de la Loire, Sarthe, Le Mans

Les maisons faubouriennes du Mans dites "les mancelles" (IA72059504) Pays de la Loire, Sarthe, Le Mans, avenue Rubillard, avenue Gambetta, avenue Olivier Heuzé, route de Sablé, boulevard Carnot, boulevard Anatole France, rue Montoise, rue Prémartine, rue de l' Eventail, avenue Bollée, rue de la Mariette, boulevard Winston Churchill, avenue du Docteur Jean Mac, rue de Ruaudin, avenue Felix Geneslay, avenue Georges Durand

Équipements publics du quartier de Sainte-Croix du Mans (IA72059228) Pays de la Loire, Sarthe, Le Mans, Sainte-Croix,

Maisons et immeubles à logements du quartier Sainte-Croix (IA72059383) Pays de la Loire, Sarthe, Le Mans, Sainte-Croix,

### Oeuvres en rapport :

Ancienne usine Léger puis Diot, Carel et Foucher, puis Carel frères actuellement maison, rue Thorée (IA72059402) Pays de la Loire, Sarthe, Le Mans, rue Thoré

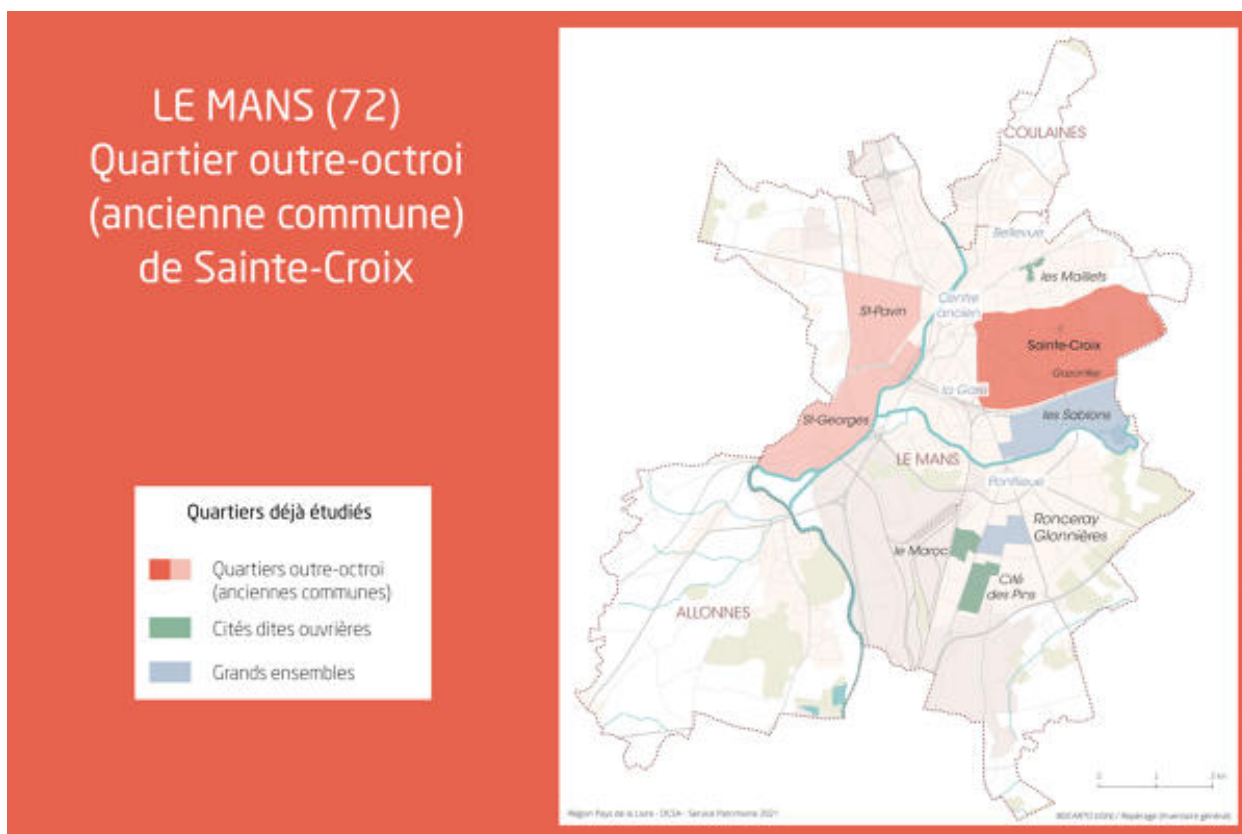
Place Langevin, anciennement place Girard (IA72059413) Pays de la Loire, Sarthe, Le Mans, place Gustave Langevin Quartier d'Yzeuille (IA72059466) Pays de la Loire, Sarthe, Le Mans, rue Prémartine, rue de Cyrus, rue de l' Eventail, boulevard Mutuel

Route de Paris, actuellement avenue Bollée (IA72059401) Pays de la Loire, Sarthe, Le Mans, avenue Bollée

Statue de la Vierge, rue de la vallée Saint-Blaise, Le Man (IA72059371) Pays de la Loire, Sarthe, Le Mans, Saint-Blaise, rue de la Vallée Saint-Blaise

Auteur(s) du dossier : Marie Ferey

Copyright(s) : (c) Région Pays de la Loire - Inventaire général



Le Mans (72) - Carte de positionnement du quartier outre-octroi de Sainte-Croix.

IVR52\_20217201056NUDA

Auteur de l'illustration : Théo Ben Makhad

Date de prise de vue : 2021

(c) Région Pays de la Loire - Inventaire général  
communication libre, reproduction soumise à autorisation



Evolution de l'urbanisation dans la partie ouest de la commune de Sainte-Croix dans la première moitié du 19e siècle.

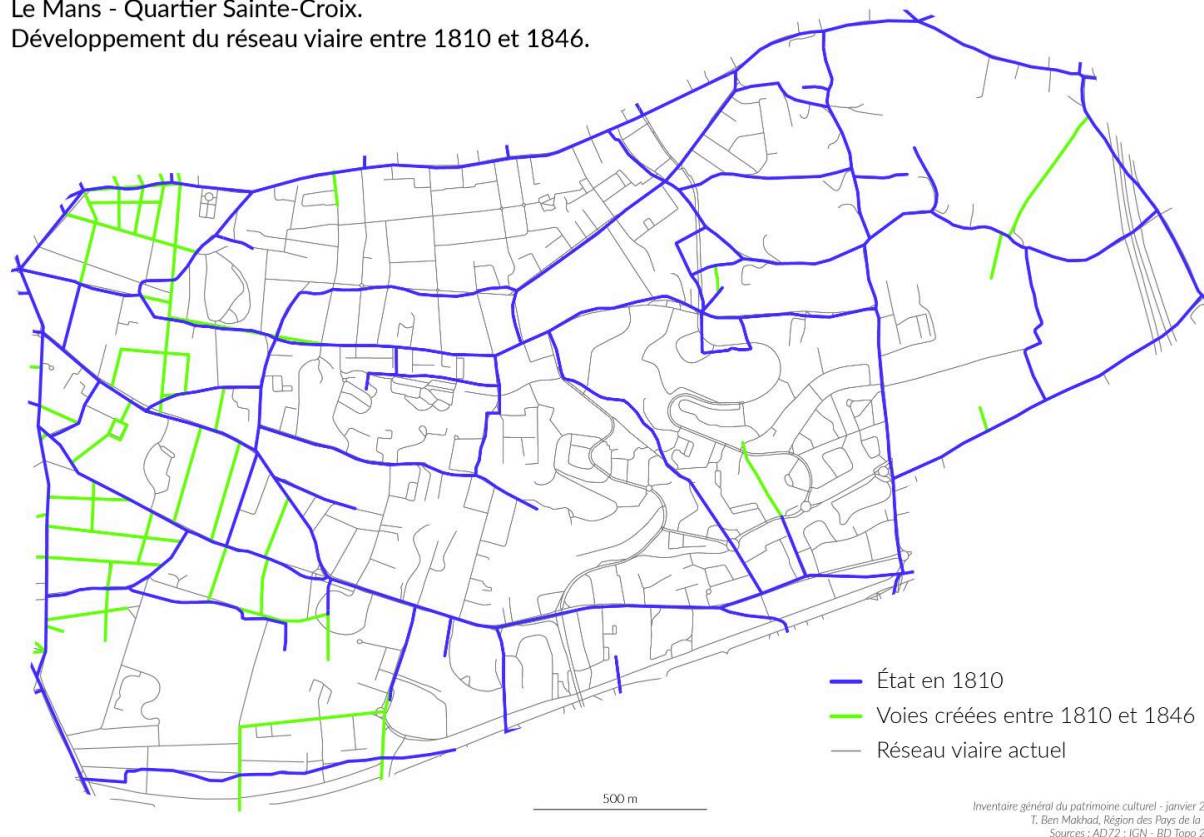
IVR52\_20237200221NUDA

Auteur de l'illustration : Théo Ben Makhad

Date de prise de vue : 2023

(c) Région Pays de la Loire - Inventaire général  
communication libre, reproduction soumise à autorisation

Le Mans - Quartier Sainte-Croix.  
Développement du réseau viaire entre 1810 et 1846.



Le Mans, quartier Sainte-Croix - Développement du réseau viaire entre 1810 et 1846.

IVR52\_20227200001NUDA

Auteur de l'illustration : Théo Ben Makhad

Date de prise de vue : 2022

(c) Région Pays de la Loire - Inventaire général  
communication libre, reproduction soumise à autorisation



Le Mans - Partie ouest du quartier Sainte-Croix.  
Développement du réseau viaire au XIX<sup>e</sup> siècle.



Le Mans, quartier Sainte-Croix, partie ouest - Développement du réseau viaire au XIX<sup>e</sup> siècle.

IVR52\_20227200002NUDA

Auteur de l'illustration : Théo Ben Makhad

Date de prise de vue : 2022

(c) Région Pays de la Loire - Inventaire général  
communication libre, reproduction soumise à autorisation



Vue cavalière du cimetière et de la chapelle sur la paroisse de Sainte-Croix.

Référence du document reproduit :

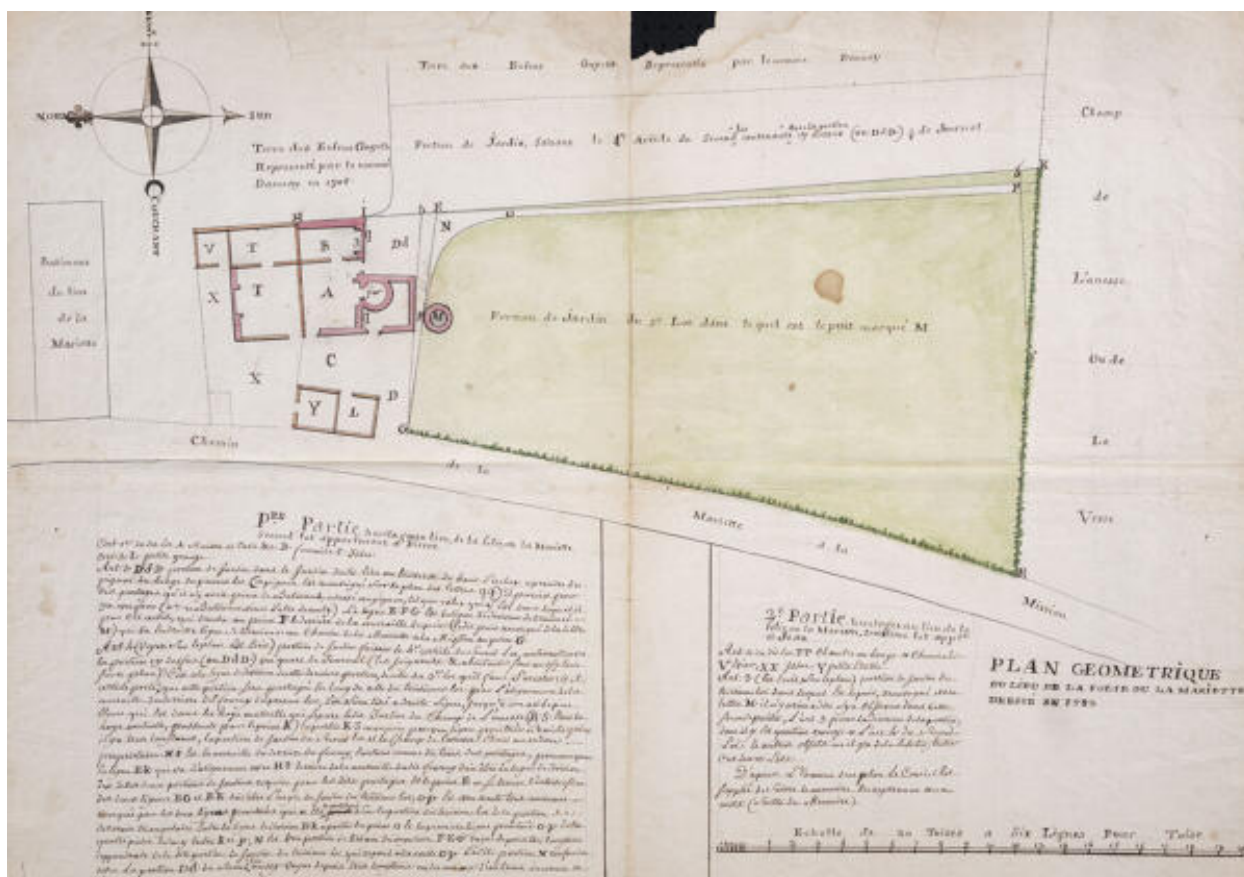
- Vue cavalière du cimetière du Mans en la paroisse de Sainte-Croix, 1641. 1 dess : peinture sur papier. (Archives départementales de la Sarthe ; HG1927.)

IVR52\_20227200480NUCA

Auteur de l'illustration (reproduction) : Pierre-Bernard Fourny

Date de prise de vue : 2022

(c) Archives départementales de la Sarthe ; (c) Région Pays de la Loire - Inventaire général communication libre, reproduction soumise à autorisation



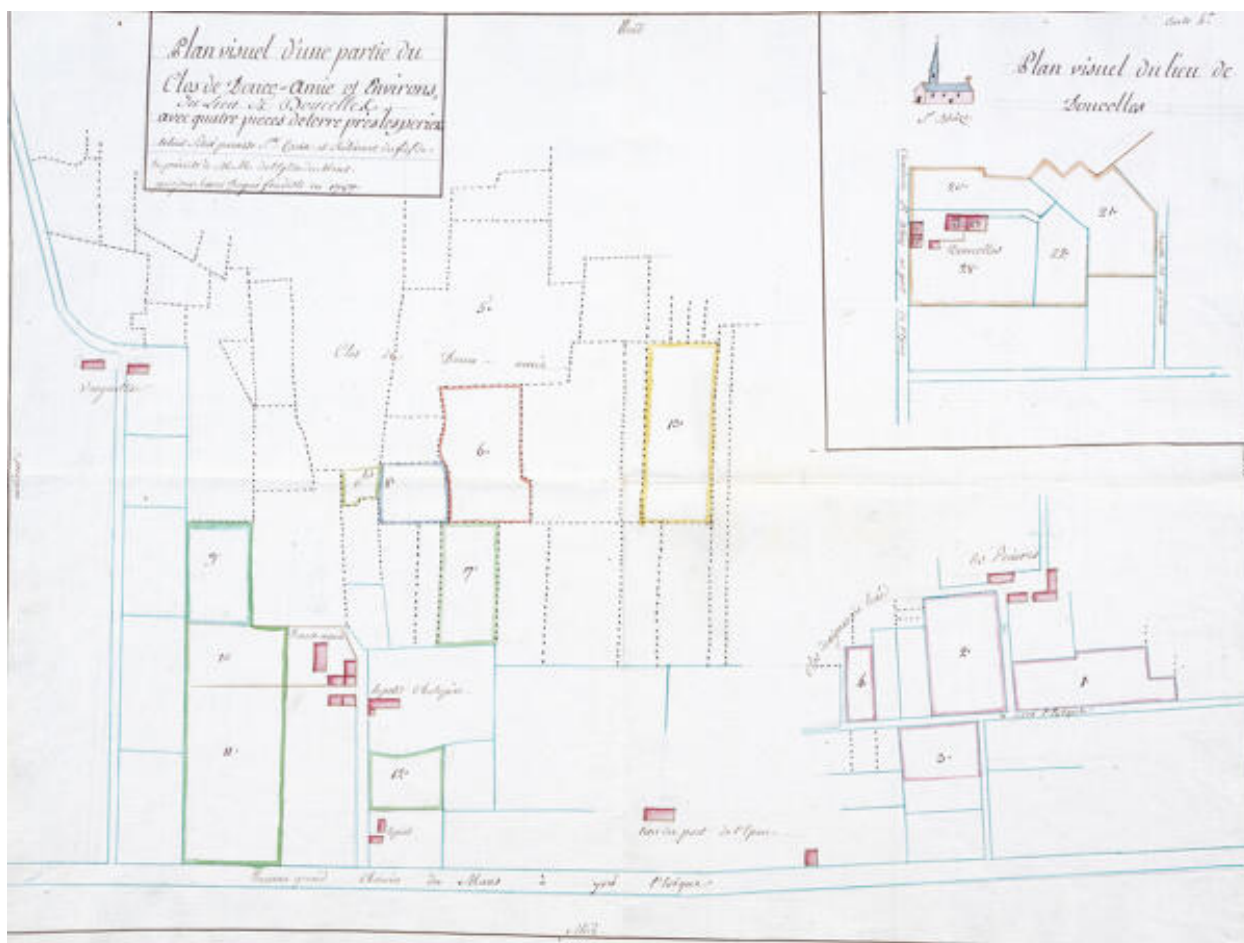
Plan des lieux de la Folie ou de la Mariette à Sainte-Croix, 1782.

IVR52\_20227200444NUCA

Auteur de l'illustration (reproduction) : Pierre-Bernard Fourny

Date de prise de vue : 2022

(c) Archives départementales de la Sarthe ; (c) Région Pays de la Loire - Inventaire général communication libre, reproduction soumise à autorisation



Plan visuel d'une partie du clos de Douce-Amie et environs, du lieu de Doucelles avec quatre pièces de terre le tout situé paroisse Sainte-Croix.

Référence du document reproduit :

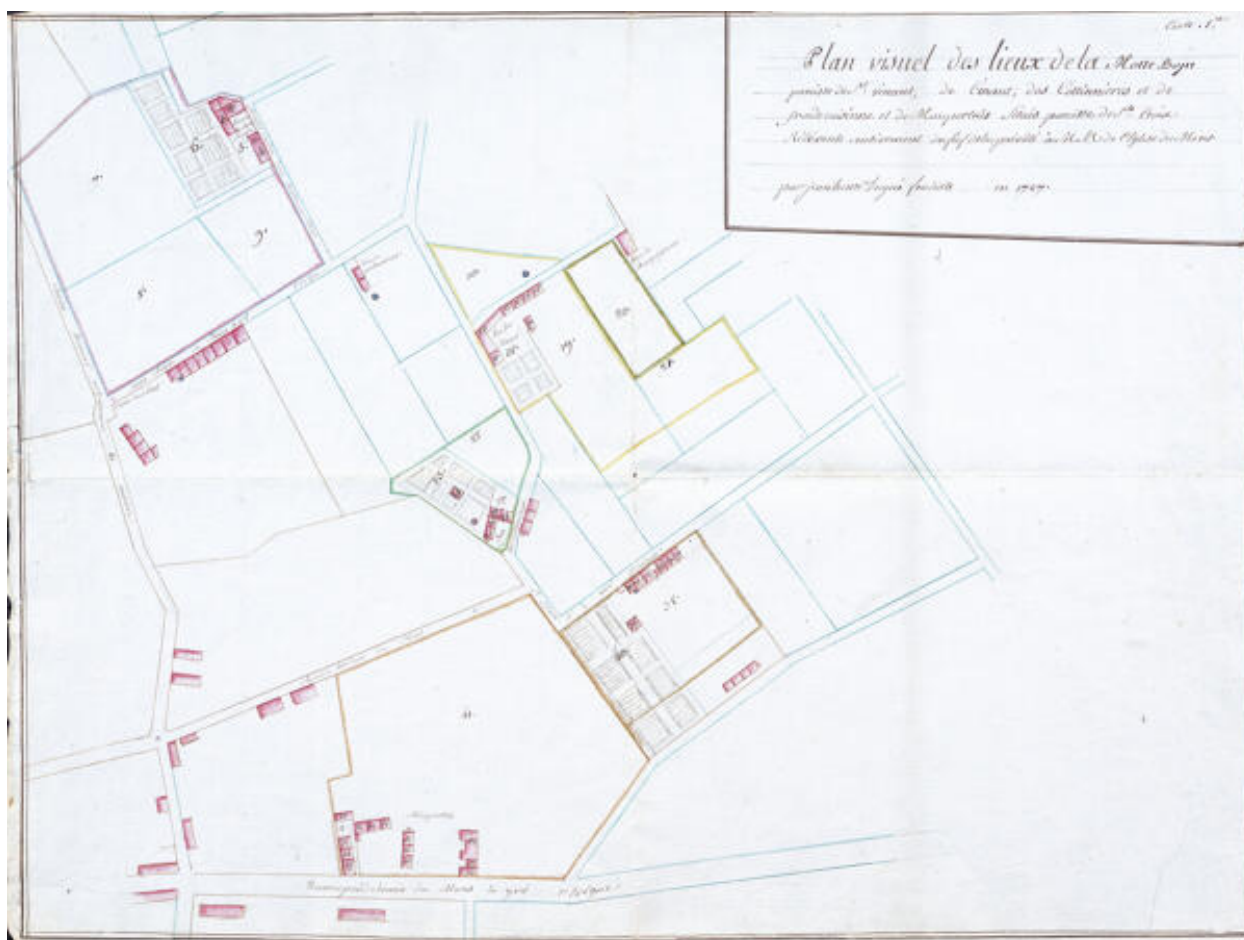
- Plan des lieux de Douce Amie et des Doucelles, 1787. 1 dess : encre couleur. (Archives départementales de la Sarthe ; G 12 / 4).

IVR52\_20227200441NUCA

Auteur de l'illustration (reproduction) : Pierre-Bernard Fourny

Date de prise de vue : 2022

(c) Archives départementales de la Sarthe ; (c) Région Pays de la Loire - Inventaire général communication libre, reproduction soumise à autorisation



Plan visuel des lieux de la motte Boju, paroisse de saint vincent, de Cinault, des Cottinires et de Froide Cuisine et de Maupertuis situés paroisse de Sainte-Croix.

Référence du document reproduit :

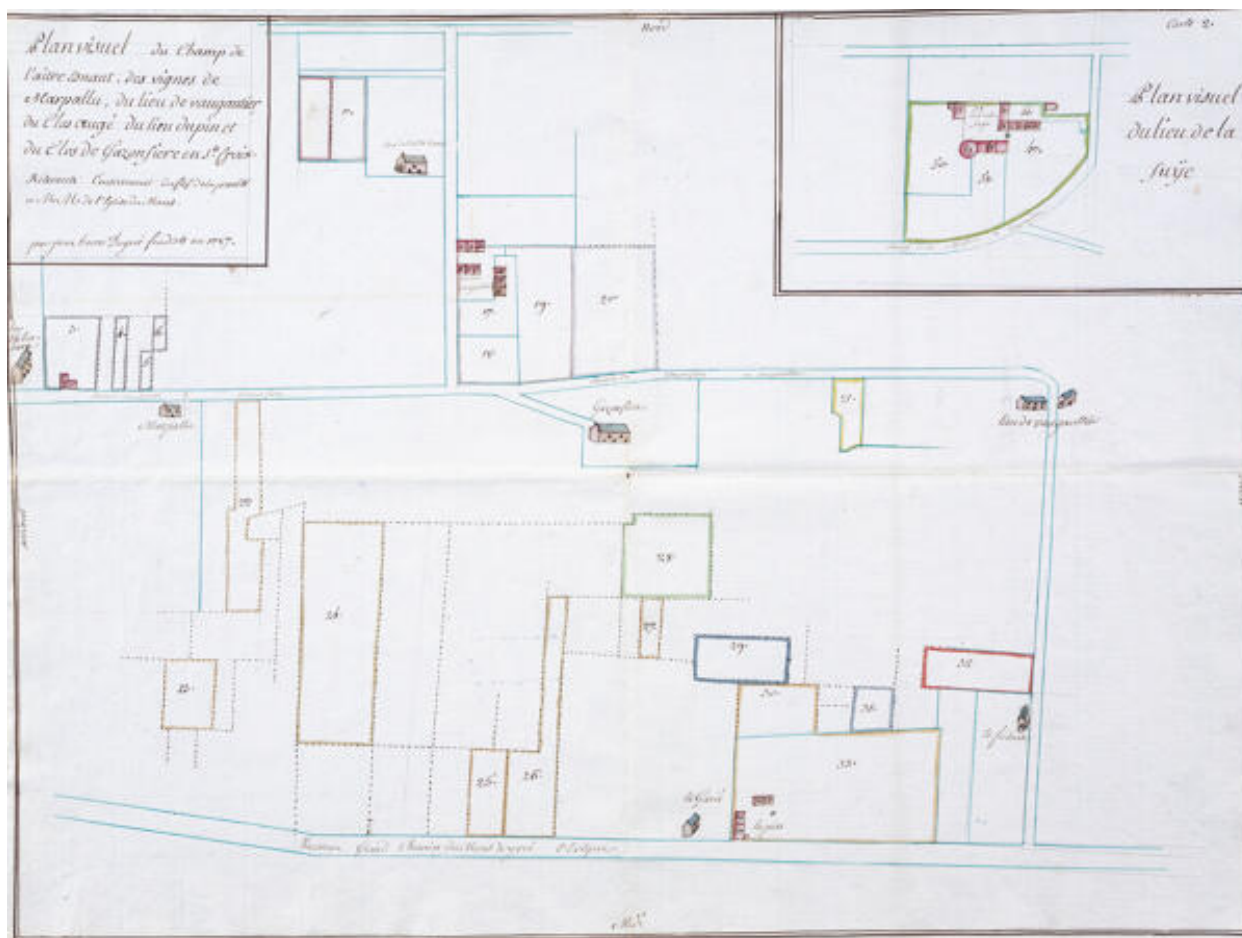
- Plan de la Motte Rouge à Maupertuis, dressé en 1787. 1 dess. : encre sur papier. (Archives départementales de la Sarthe ; G 12/2).

IVR52\_20227200443NUCA

Auteur de l'illustration (reproduction) : Pierre-Bernard Fourny

Date de prise de vue : 2022

(c) Archives départementales de la Sarthe ; (c) Région Pays de la Loire - Inventaire général communication libre, reproduction soumise à autorisation



Plan visuel du champ de l'aistre Esnault, des vignes de Malpallu, du lieu de Vaugautier, du clos Augé, du lieu du pin et du clos de Gazonfière en Sainte-Croix.

Référence du document reproduit :

- Plan visuel du champ de l'aistre Esnault, des vignes de Malpallu, du lieu de Vaugautier, du clos Augé, du lieu du pin et du clos de Gazonfière en Sainte-Croix, 1782. 1 dess : encre sur papier. (Archives départementales de la Sarthe ; G 12/3).

IVR52\_20227200440NUCA

Auteur de l'illustration (reproduction) : Pierre-Bernard Fourny

Date de prise de vue : 2022

(c) Archives départementales de la Sarthe ; (c) Région Pays de la Loire - Inventaire général communication libre, reproduction soumise à autorisation



Plan du réseau viaire de Sainte-Croix dressé par l'abbé Tournesac.

IVR52\_20227200428NUCA

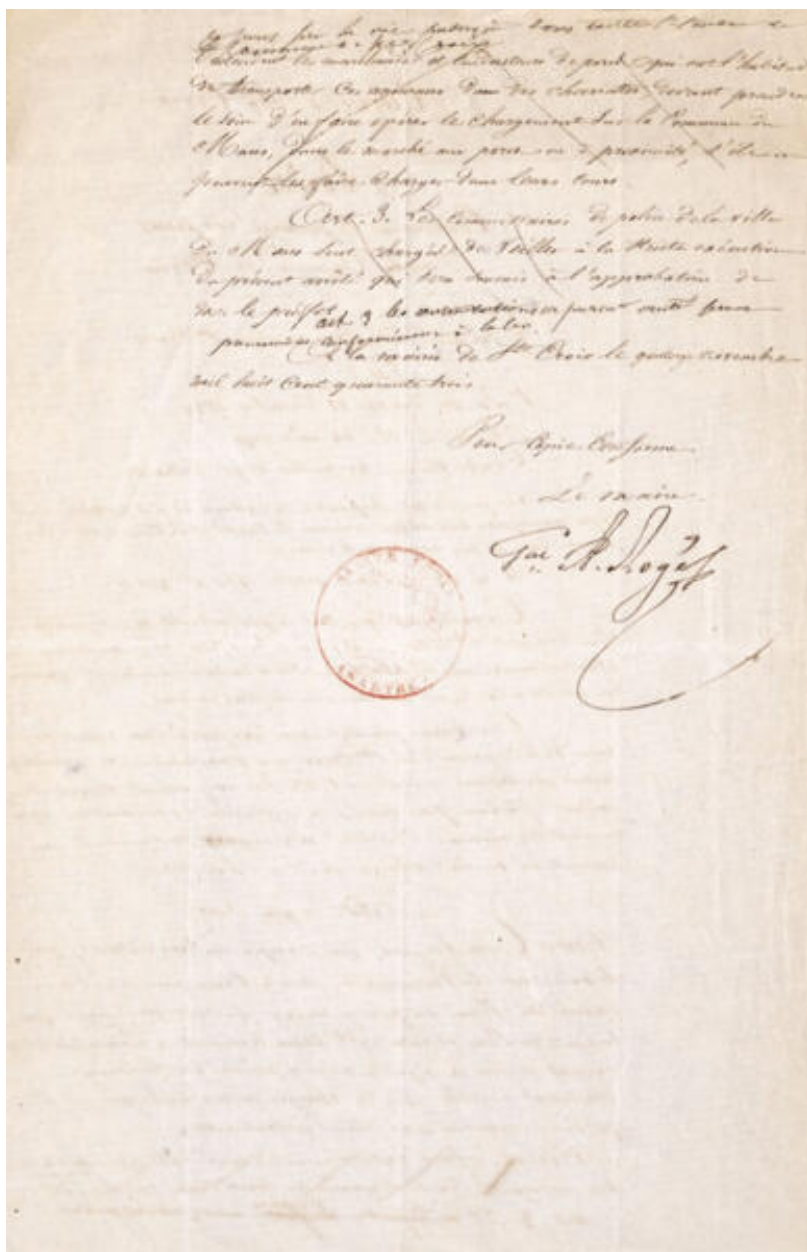
Auteur de l'illustration (reproduction) : Pierre-Bernard Fourny

Date de prise de vue : 2022

(c) Ville du Mans ; (c) Région Pays de la Loire - Inventaire général  
communication libre, reproduction soumise à autorisation







Pétition pour l'arrêt de la traversée de la ville de Sainte-Croix par les élevages de porcs.

IVR52\_20227200473NUCA

Auteur de l'illustration (reproduction) : Pierre-Bernard Fourny

Date de prise de vue : 2022

(c) Archives départementales de la Sarthe ; (c) Région Pays de la Loire - Inventaire général  
communication libre, reproduction soumise à autorisation



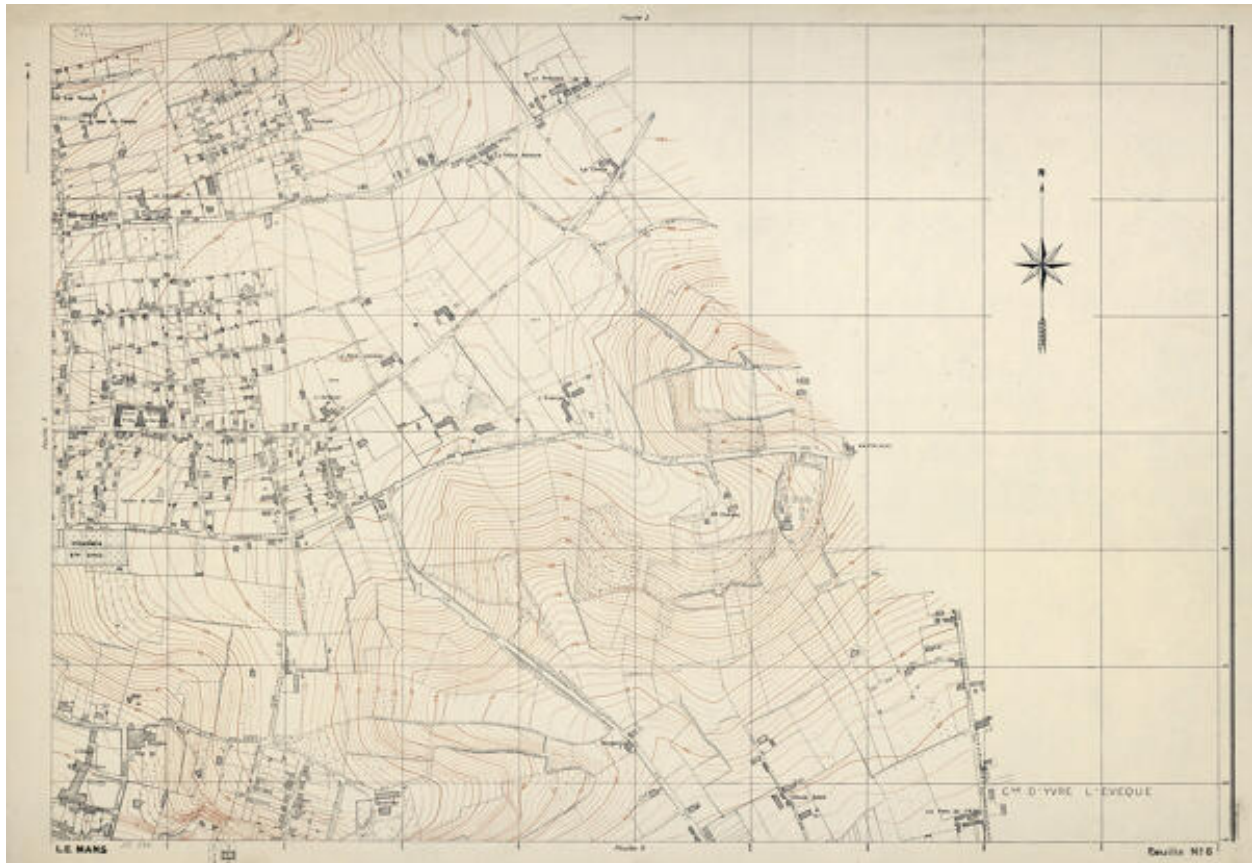
Lithographie représentant le reposoir de la rue Saint-Victor à Sainte-Croix.

IVR52\_20227200420NUCA

Auteur de l'illustration (reproduction) : Pierre-Bernard Fourny

Date de prise de vue : 2022

(c) Ville du Mans ; (c) Région Pays de la Loire - Inventaire général  
communication libre, reproduction soumise à autorisation



Plan de la section Gazonfier du Mans, années 1930.

IVR52\_20227200139NUCA

Date de prise de vue : 2022

(c) Archives municipales du Mans ; (c) Région Pays de la Loire - Inventaire général  
communication libre, reproduction soumise à autorisation



Vue du quartier de Sainte-Croix autour de l'avenue Bollée.

IVR52\_20227200941NUCA

Auteur de l'illustration : Thierry Seldubuisson

Date de prise de vue : 2022

(c) Région Pays de la Loire - Inventaire général  
communication libre, reproduction soumise à autorisation



Vue de la partie nord-ouest du quartier de Sainte-Croix avec La Couture en arrière plan.

IVR52\_20227200940NUCA

Auteur de l'illustration : Thierry Seldubuisson

Date de prise de vue : 2022

(c) Région Pays de la Loire - Inventaire général  
communication libre, reproduction soumise à autorisation



Vue de la rue Gazonfier.

IVR52\_20227201095NUCA

Auteur de l'illustration : Thierry Seldubuisson

Date de prise de vue : 2022

(c) Région Pays de la Loire - Inventaire général  
communication libre, reproduction soumise à autorisation



Vue du croisement Mariette/Bollée depuis le haut de la rue Gazonfier.

IVR52\_20227201096NUCA

Auteur de l'illustration : Thierry Seldubuisson

Date de prise de vue : 2022

(c) Région Pays de la Loire - Inventaire général  
communication libre, reproduction soumise à autorisation



Vue de la colline de Gazonfier.

IVR52\_20227200939NUCA

Auteur de l'illustration : Thierry Seldubuisson

Date de prise de vue : 2022

(c) Région Pays de la Loire - Inventaire général  
communication libre, reproduction soumise à autorisation





Vue du départ de la rue Gougéard depuis la place Lionel-Lecouteux.

IVR52\_20227200898NUCA

Auteur de l'illustration : Paul Hamelin

Date de prise de vue : 2022

(c) Région Pays de la Loire - Inventaire général  
communication libre, reproduction soumise à autorisation



Vue de la partie ouest de la rue Albert Maignan avec la place Lionel Lecouteux en fond.

IVR52\_20227200875NUCA

Auteur de l'illustration : Paul Hamelin

Date de prise de vue : 2022

(c) Région Pays de la Loire - Inventaire général  
communication libre, reproduction soumise à autorisation



Vue du croisement des rues Sainte-Croix et Albert Maignan.

IVR52\_20227200893NUCA

Auteur de l'illustration : Paul Hamelin

Date de prise de vue : 2022

(c) Région Pays de la Loire - Inventaire général  
communication libre, reproduction soumise à autorisation



Vue du front sud de la partie ouest de la rue Albert Maignan.

IVR52\_20227200895NUCA

Auteur de l'illustration : Paul Hamelin

Date de prise de vue : 2022

(c) Région Pays de la Loire - Inventaire général  
communication libre, reproduction soumise à autorisation



Vue de la partie sud de la rue Sainte-Croix.

IVR52\_20227200892NUCA

Auteur de l'illustration : Paul Hamelin

Date de prise de vue : 2022

(c) Région Pays de la Loire - Inventaire général  
communication libre, reproduction soumise à autorisation



Vue de la rue Albert-Maignan depuis l'ouest.

IVR52\_20227200896NUCA

Auteur de l'illustration : Paul Hamelin

Date de prise de vue : 2022

(c) Région Pays de la Loire - Inventaire général  
communication libre, reproduction soumise à autorisation



Vue de la rue Joinville.

IVR52\_20227201078NUCA

Auteur de l'illustration : Thierry Seldubuisson

Date de prise de vue : 2022

(c) Région Pays de la Loire - Inventaire général  
communication libre, reproduction soumise à autorisation



Vue de la rue Prémartine longeant le jardin des plantes avec la cathédrale en arrière plan.

IVR52\_20187200980NUCA

Date de prise de vue : 2018

(c) Région Pays de la Loire - Inventaire général  
communication libre, reproduction soumise à autorisation





Vue des maisons non alignées rue de la Mariette.

IVR52\_20227201090NUCA

Auteur de l'illustration : Thierry Seldubuisson

Date de prise de vue : 2022

(c) Région Pays de la Loire - Inventaire général  
communication libre, reproduction soumise à autorisation



Vue du croisement rue de la Mariette et rue Saint-André.

IVR52\_20227201091NUCA

Auteur de l'illustration : Thierry Seldubuisson

Date de prise de vue : 2022

(c) Région Pays de la Loire - Inventaire général  
communication libre, reproduction soumise à autorisation



Vue de la cité castor dite Bobette.

IVR52\_20227200915NUCA

Auteur de l'illustration : Thierry Seldubuisson

Date de prise de vue : 2022

(c) Région Pays de la Loire - Inventaire général  
communication libre, reproduction soumise à autorisation



Vue de l'impasse du Tyrol.

IVR52\_20227200931NUCA

Auteur de l'illustration : Thierry Seldubuisson

Date de prise de vue : 2022

(c) Région Pays de la Loire - Inventaire général  
communication libre, reproduction soumise à autorisation



Vue de la rue Gazonfier depuis le nord.

IVR52\_20207200965NUCA

Auteur de l'illustration : Bruno Rousseau

Date de prise de vue : 2020

(c) Région Pays de la Loire - Inventaire général  
communication libre, reproduction soumise à autorisation



Vue des maisons ouest de la rue Gazonfier.

IVR52\_20207200969NUCA

Auteur de l'illustration : Bruno Rousseau

Date de prise de vue : 2020

(c) Région Pays de la Loire - Inventaire général  
communication libre, reproduction soumise à autorisation



Vue des maisons années 1930 rue Mazagran.

IVR52\_20207201019NUCA

Auteur de l'illustration : Bruno Rousseau

Date de prise de vue : 2020

(c) Région Pays de la Loire - Inventaire général  
communication libre, reproduction soumise à autorisation



Vue de la partie ouest de la rue Mazagran.

IVR52\_20207201018NUCA

Auteur de l'illustration : Bruno Rousseau

Date de prise de vue : 2020

(c) Région Pays de la Loire - Inventaire général  
communication libre, reproduction soumise à autorisation





Vue de l'impasse du lotissement des Sternes à l'arrière de l'école Clairefontaine.

IVR52\_20207200951NUCA

Auteur de l'illustration : Bruno Rousseau

Date de prise de vue : 2020

(c) Région Pays de la Loire - Inventaire général  
communication libre, reproduction soumise à autorisation



Vue d'un corps de ferme au croisement de la rue Prémartine et du chemin des Homelets.

IVR52\_20207200944NUCA

Auteur de l'illustration : Bruno Rousseau

Date de prise de vue : 2020

(c) Région Pays de la Loire - Inventaire général  
communication libre, reproduction soumise à autorisation



Vue du chemin rural menant au lieu-dit de Besner.

IVR52\_20207200940NUCA

Auteur de l'illustration : Bruno Rousseau

Date de prise de vue : 2020

(c) Région Pays de la Loire - Inventaire général  
communication libre, reproduction soumise à autorisation



Vue de la vallée Saint-Blaise.

IVR52\_20207200924NUCA

Auteur de l'illustration : Bruno Rousseau

Date de prise de vue : 2020

(c) Région Pays de la Loire - Inventaire général  
communication libre, reproduction soumise à autorisation



Vue du hameau route de l'Eventail.

IVR52\_20207200928NUCA

Auteur de l'illustration : Bruno Rousseau

Date de prise de vue : 2020

(c) Région Pays de la Loire - Inventaire général  
communication libre, reproduction soumise à autorisation



Vue d'un corps de ferme transformé en maison d'habitation au croisement de la rue Prémartine et de la rue de la Vallée Saint-Blaise.

IVR52\_20207200937NUCA

Auteur de l'illustration : Bruno Rousseau

Date de prise de vue : 2020

(c) Région Pays de la Loire - Inventaire général  
communication libre, reproduction soumise à autorisation



Vue de la vallée Saint-Blaise.

IVR52\_20207200923NUCA

Auteur de l'illustration : Bruno Rousseau

Date de prise de vue : 2020

(c) Région Pays de la Loire - Inventaire général  
communication libre, reproduction soumise à autorisation



Vue de la vallée de l'Huisne depuis la colline de l'Ardoise.

IVR52\_20207201016NUCA

Auteur de l'illustration : Bruno Rousseau

Date de prise de vue : 2020

(c) Région Pays de la Loire - Inventaire général  
communication libre, reproduction soumise à autorisation





Vue d'un ensemble agricole rue Prémartine.

IVR52\_20207200942NUCA

Auteur de l'illustration : Bruno Rousseau

Date de prise de vue : 2020

(c) Région Pays de la Loire - Inventaire général  
communication libre, reproduction soumise à autorisation



Vue d'un corps de ferme rue Prémartine.

IVR52\_20207200941NUCA

Auteur de l'illustration : Bruno Rousseau

Date de prise de vue : 2020

(c) Région Pays de la Loire - Inventaire général  
communication libre, reproduction soumise à autorisation



Vue de la zone dite de Besner, à l'est de Sainte-Croix.

IVR52\_20207200922NUCA

Auteur de l'illustration : Bruno Rousseau

Date de prise de vue : 2020

(c) Région Pays de la Loire - Inventaire général  
communication libre, reproduction soumise à autorisation



Vue des maisons de la partie sud de la rue Flore.

IVR52\_20227200827NUCA

Auteur de l'illustration : Paul Hamelin

Date de prise de vue : 2022

(c) Région Pays de la Loire - Inventaire général  
communication libre, reproduction soumise à autorisation



Vue de la place Georges-Washington.

IVR52\_20227200857NUCA

Auteur de l'illustration : Paul Hamelin

Date de prise de vue : 2022

(c) Région Pays de la Loire - Inventaire général  
communication libre, reproduction soumise à autorisation



Vue du lotissement rue des Sternes.

IVR52\_20207200950NUCA

Auteur de l'illustration : Bruno Rousseau

Date de prise de vue : 2020

(c) Région Pays de la Loire - Inventaire général  
communication libre, reproduction soumise à autorisation

Vue de la partie nord de la rue Sainte-Croix.

IVR52\_20227200891NUCA

Auteur de l'illustration : Paul Hamelin

Date de prise de vue : 2022

(c) Région Pays de la Loire - Inventaire général  
communication interdite, reproduction interdite



Vue de la place Lionel-Lecouteux, partie est.

IVR52\_20227200897NUCA

Auteur de l'illustration : Paul Hamelin

Date de prise de vue : 2022

(c) Région Pays de la Loire - Inventaire général  
communication libre, reproduction soumise à autorisation





Vue de la vallée de l'Huisne depuis la rue Gazonfier.

IVR52\_20207200964NUCA

Auteur de l'illustration : Bruno Rousseau

Date de prise de vue : 2020

(c) Région Pays de la Loire - Inventaire général  
communication libre, reproduction soumise à autorisation



Vue des mancelles rue du Chemin-de-Fer.

IVR52\_20207201358NUCA

Auteur de l'illustration : Bruno Rousseau

Date de prise de vue : 2020

(c) Région Pays de la Loire - Inventaire général  
communication libre, reproduction soumise à autorisation



Vue de la rue du Chemin-de-Fer depuis l'ouest.

IVR52\_20207200995NUCA

Auteur de l'illustration : Bruno Rousseau

Date de prise de vue : 2020

(c) Région Pays de la Loire - Inventaire général  
communication libre, reproduction soumise à autorisation



Vue du nord est de la rue Albert-Maignan.

IVR52\_20227200894NUCA

Auteur de l'illustration : Paul Hamelin

Date de prise de vue : 2022

(c) Région Pays de la Loire - Inventaire général  
communication libre, reproduction soumise à autorisation



Vue de la rue du Chemin-de-Fer depuis l'est.

IVR52\_20207201357NUCA

Auteur de l'illustration : Bruno Rousseau

Date de prise de vue : 2020

(c) Région Pays de la Loire - Inventaire général  
communication libre, reproduction soumise à autorisation



Vue de la maison dite du clos Saint-Louis rue de l'Eventail.

IVR52\_20207200925NUCA

Auteur de l'illustration : Bruno Rousseau

Date de prise de vue : 2020

(c) Région Pays de la Loire - Inventaire général  
communication libre, reproduction soumise à autorisation



Vue de la cité castor impasse du Tyrol.

IVR52\_20227200935NUCA

Auteur de l'illustration : Thierry Seldubuisson

Date de prise de vue : 2022

(c) Région Pays de la Loire - Inventaire général  
communication libre, reproduction soumise à autorisation



Vue des maisons années 1930 rue Mazagran.

IVR52\_20207201020NUCA

Auteur de l'illustration : Bruno Rousseau

Date de prise de vue : 2020

(c) Région Pays de la Loire - Inventaire général  
communication libre, reproduction soumise à autorisation





Vue d'une maison en bois et métal impasse du Tyrol.

IVR52\_20227200936NUCA

Auteur de l'illustration : Thierry Seldubuisson

Date de prise de vue : 2022

(c) Région Pays de la Loire - Inventaire général  
communication libre, reproduction soumise à autorisation



Vue d'un corps de ferme transformé en maison à l'est de la rue Prémartine.

IVR52\_20207200933NUCA

Auteur de l'illustration : Bruno Rousseau

Date de prise de vue : 2020

(c) Région Pays de la Loire - Inventaire général  
communication libre, reproduction soumise à autorisation



Vue de la rue Gazonfier depuis le sud.

IVR52\_20207200970NUCA

Auteur de l'illustration : Bruno Rousseau

Date de prise de vue : 2020

(c) Région Pays de la Loire - Inventaire général  
communication libre, reproduction soumise à autorisation



Vue d'un cabanon d'habitation en arrière de parcelle avenue Bollée.

IVR52\_20227200937NUCA

Auteur de l'illustration : Thierry Seldubuisson

Date de prise de vue : 2022

(c) Région Pays de la Loire - Inventaire général  
communication libre, reproduction soumise à autorisation



Vue de la vallée de l'Huisne depuis la rue Gazonfier.

IVR52\_20207200966NUCA

Auteur de l'illustration : Bruno Rousseau

Date de prise de vue : 2020

(c) Région Pays de la Loire - Inventaire général  
communication libre, reproduction soumise à autorisation



Vue de l'avenue Bollée au croisement de la rue Girard.

IVR52\_20227201100NUCA

Auteur de l'illustration : Thierry Seldubuisson

Date de prise de vue : 2022

(c) Région Pays de la Loire - Inventaire général  
communication libre, reproduction soumise à autorisation



Vue de la rue Prémartine longeant le jardin des Plantes.

IVR52\_20187200977NUCA

Date de prise de vue : 2018

(c) Région Pays de la Loire - Inventaire général  
communication libre, reproduction soumise à autorisation



Vue de l'impasse du Tyrol depuis le sud.

IVR52\_20227200938NUCA

Auteur de l'illustration : Thierry Seldubuisson

Date de prise de vue : 2022

(c) Région Pays de la Loire - Inventaire général  
communication libre, reproduction soumise à autorisation





Vue de la place Lionel-Lecouteux, partie sud.

IVR52\_20227200899NUCA

Auteur de l'illustration : Paul Hamelin

Date de prise de vue : 2022

(c) Région Pays de la Loire - Inventaire général  
communication libre, reproduction soumise à autorisation



Détail de céramique aux tours de Gazonfier.

IVR52\_20207200979NUCA

Auteur de l'illustration : Bruno Rousseau

Date de prise de vue : 2020

(c) Région Pays de la Loire - Inventaire général  
communication libre, reproduction soumise à autorisation



Cour commune et bâtiments à usage agricole rue de la vallée Saint-Blaise.

IVR52\_20207200938NUCA

Auteur de l'illustration : Bruno Rousseau

Date de prise de vue : 2020

(c) Région Pays de la Loire - Inventaire général  
communication libre, reproduction soumise à autorisation



Vue du croisement rue Saint-André, rue de la Mariette.

IVR52\_20227201094NUCA

Auteur de l'illustration : Thierry Seldubuisson

Date de prise de vue : 2022

(c) Région Pays de la Loire - Inventaire général  
communication libre, reproduction soumise à autorisation



Vue d'un chemin rural descendant au lieu-dit de Besner.

IVR52\_20207200939NUCA

Auteur de l'illustration : Bruno Rousseau

Date de prise de vue : 2020

(c) Région Pays de la Loire - Inventaire général  
communication libre, reproduction soumise à autorisation



Vue de la cour commune autour de la chapelle Saint-Blaise.

IVR52\_20207200932NUCA

Auteur de l'illustration : Bruno Rousseau

Date de prise de vue : 2020

(c) Région Pays de la Loire - Inventaire général  
communication libre, reproduction soumise à autorisation



Vue des maisons sérielles rue Mazagran.

IVR52\_20207201017NUCA

Auteur de l'illustration : Bruno Rousseau

Date de prise de vue : 2020

(c) Région Pays de la Loire - Inventaire général  
communication libre, reproduction soumise à autorisation