

Pays de la Loire, Mayenne
Saint-Léger
R.D. 582

Église paroissiale Saint-Léger de Saint-Léger

Références du dossier

Numéro de dossier : IA53003073
Date de l'enquête initiale : 2005
Date(s) de rédaction : 2008
Cadre de l'étude : inventaire topographique
Degré d'étude : étudié

Désignation

Dénomination : église paroissiale
Vocable : Saint-Léger

Compléments de localisation

Milieu d'implantation : en village
Références cadastrales : 1842, D, 397 ; 1982, D, 343

Historique

L'Ecclesia Sancti Leodegarii est mentionnée en 1125 dans le cartulaire d'Evron (Dictionnaire d'Angot). Les baies ayant été refaites au XVIIIe et au XIXe siècle et la maçonnerie offrant peu d'indice de datation, seuls les contreforts talutés de la façade témoignent encore du caractère roman de la nef (XIIe siècle ?). Le chœur, profond et légèrement plus étroit que la nef, a vraisemblablement été reconstruit lors de la mise en place de sa charpente, constituée de bois abattus, d'après la dendrochronologie, en 1225 ou 1226. Son mur nord conserve le piédroit et le départ d'arc d'une ancienne baie difficilement datable. La charpente de la nef a été refaite avec des bois abattus entre 1485 et 1497. La chapelle sud a été ajoutée en 1607 par le seigneur du Fé Marin Lerouge et sa femme Marie Hennier (date portée sur la clef de l'arc de la fenêtre). La sacristie a été construite en 1787 par le maçon d'Evron Livet (Notice sur Saint-Léger, *Dictionnaire* d'Angot) et la chapelle nord en 1858 (date portée sur le mur nord). La tribune date de 1855 (Notice sur Saint-Léger, *Dictionnaire* d'Angot). Dans la deuxième moitié du XIXe siècle, la voûte lambrissée a été enduite et les poinçons et entrants des fermes principales ont été coupés. La seule partie du lambris encore visible, de part et d'autre de la tribune, a vraisemblablement été mise en place dans la première moitié du XVIIe siècle (datation par dendrochronologie de deux lattes). Une pierre tombale en grès provenant de l'ancien cimetière est réemployée dans le petit emmarchement occidental et une seconde en calcaire bleu, du début du XIXe siècle, à l'entrée des fonts baptismaux.

Période(s) principale(s) : 12e siècle (?), 1ère moitié 13e siècle (), 4e quart 15e siècle (), 1er quart 17e siècle (), 2e quart 19e siècle ()

Dates : 1226 (datation par dendrochronologie), 1607 (daté par source), 1787 (porte la date), 1858 (daté par travaux historiques)

Description

L'église de Saint-Léger est constituée d'une nef unique et d'un chœur à chevet plat sur lequel ouvrent deux chapelles symétriques. La sacristie, en appentis et à demi-croupes, s'appuie contre le mur du chevet. Le mur-pignon de la façade est scandé de contreforts talutés. Les baies, refaites, sont en tuileau, en brique, en granite taillé sur les murs gouttereaux de la nef et en moellons de grès sur ceux du chœur. Le piédroit et le départ d'arc d'une fenêtre ancienne se lit dans la maçonnerie du mur nord du chœur.

Les charpentes du chœur et de la nef sont du type à chevron porteur, de même que celle de la chapelle sud. La première est dépourvue de contreventement longitudinal. Faux-entrants, chevrons et aisseliers sont liés grâce à des assemblages à mi-

bois à ergot et les chevrons ensemble par des tenons et mortaises. La charpente de la nef comprend une panne faîtière et une panne sous-faîtière (située au-dessus des faux entrants) reliées entre elles par des croix de Saint-André. Les assemblages sont tous à tenon et mortaise. Les chevrons des fermes secondaires reposent sur des entretoises placées sur la sablière. Le pavement est en terre cuite dans la nef et en calcaire clair et pierre bleue (calcaire marbrier ?) dans le chœur.

Éléments descriptifs

Matériau(x) du gros-oeuvre, mise en oeuvre et revêtement : grès, moellon

Matériau(x) de couverture : ardoise

Étage(s) ou vaisseau(x) : 1 vaisseau

Type(s) de couverture : toit à longs pans ; appentis, demi-croupe ; flèche polygonale

Statut, intérêt et protection

Intérêt de l'œuvre : à signaler

Statut de la propriété : propriété de la commune

Références documentaires

Documents d'archive

- Archives départementales de la Mayenne ; 1 J 245. **Notice sur Saint-Léger-en-Charnie, doyenné de Sainte-Suzanne.** [Cahier manuscrit, rédigé après 1853, sans doute par le curé], 1ère partie. p. 2, 49, 78
- Archives départementales de la Mayenne ; 471 J 35. **Chartrier de Montecler. Amendes et remembrances des plets et assises du marquisat de Montecler tenues au château dudit lieu par le fief et seigneurie des Pins en dépendant.** 1769-1789.
- Archives départementales de la Mayenne ; O 966 4. **Extrait du registre des délibérations du conseil de fabrique de la paroisse de Saint-Léger-en-Charnie. Séance du 20 avril 1879. Travaux à effectuer à l'église, au cimetière et au presbytère :** "...refaire à neuf et peindre la boiserie du sanctuaire...", "...refaire le portail du cimetière...", "...refaire à neuf la toiture du presbytère du côté du midi et crépissure des deux pignons...."
- Archives départementales de la Mayenne ; O 966 4. **Extrait du registre des délibérations du conseil de fabrique de la paroisse de Saint-Léger-en-Charnie. Séance du 7 mars 1881. Travaux à effectuer à l'église : réparation du pignon et de la toiture autour du clocher.**
- Archives départementales de la Mayenne ; O 966 4. **Extrait du registre des délibérations du conseil de fabrique de la paroisse de Saint-Léger-en-Charnie. Séance du 20 janvier 1884. Travaux de réparation de la voûte de l'église.**

Documents figurés

- **Saint-Léger (Mayenne). Eglise et place.** Sillé-le-Guillaume : Pavy-Legeard, s.d. [1er quart XXe siècle]. 1 impr. photoméc. Carte postale (278). (Archives départementales de la Mayenne ; 5 Fi 204 2).
- **Eglise de Saint-Léger (Mayenne).** Laval : Hamel-Jallier, s.d. [1er quart XXe siècle]. 1 impr. photoméc. Carte postale. (Collection particulière).
- **Saint-Léger (Mayenne). Place de l'Eglise et bureau de tabac.** Laval : Hamel-Jallier, s.d. [1er quart XXe siècle]. 1 impr. photoméc. Carte postale. (Collection particulière).
-

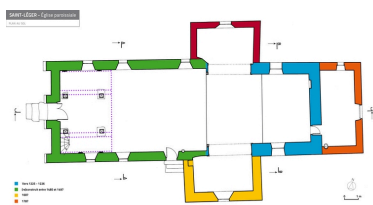
[L'église de Saint-Léger]. S.l. : s.n., s.d. [2e quart XXe siècle]. 1 impr. photomé. Carte postale. (Collection particulière).

- **Saint-Léger (Mayenne). Souvenir de la fête de Sainte-Thérèse** / fotogr. par Abbé Gille. S.l. : s.n., s.d. [2e quart XXe siècle, avant 1936]. 1 impr. photomé. Carte postale. (Archives départementales de la Mayenne ; 5 Fi 204 1).

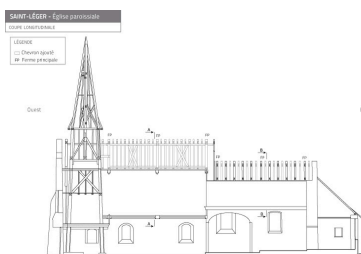
Bibliographie

- ANGOT Alphonse (abbé). **Sites, monuments et souvenirs du département de la Mayenne**. Laval : A. Goupil, 1907. Rééd. : Paris : res universis, 1992. p. 148
- DAVELU, Pierre-François. **Répertoire topographique et historique du Maine**. 1766-1774. 582 p. [Ouvrage manuscrit, conservé à la médiathèque du Mans : ms 471 / microfilm 148]. p. 490
- LE DIGOL Yannick (dir.), CABARET Olivier, BERNARD Vincent (concours scientifique). **Rapport d'étude dendrochronologique : église paroissiale de Saint-Léger, la Chevalerie à Saulges, la Croisnière à Saulges**. Dendrotech, Rennes, août 2007. p. 9-18
Conseil départemental de la Mayenne, service du patrimoine
- LONGNON, Auguste (ed.). **Pouillés de la province de Tours** (Recueil des historiens de la France. Pouillés. Tome III). Paris : Imprimerie nationale, librairie C. Klincksieck, 1903. p. 70, 116

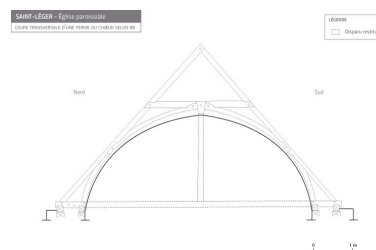
Illustrations



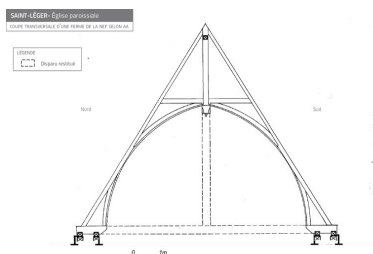
Plan au sol.
Dess. Laurent Cohin
IVR52_20105300417NUDA



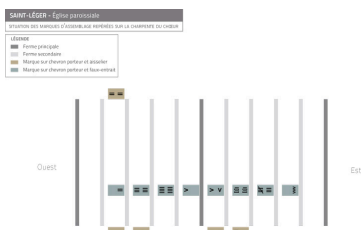
Coupe longitudinale.
Dess. Laurent Cohin
IVR52_20105300418NUDA



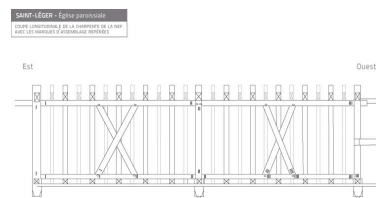
Choeur. Coupe transversale
d'une ferme principale.
Dess. Laurent Cohin
IVR52_20105300419NUDA



Nef. Coupe transversale
d'une ferme principale.
Dess. Laurent Cohin
IVR52_20105300420NUDA



Choeur, charpente. Emplacement
des marques d'assemblage repérées.
Dess. Virginie Desvigne
IVR52_20105300448NUDA



Nef, charpente. Emplacement
des marques d'assemblage repérées.
Dess. Virginie Desvigne
IVR52_20105300447NUDA



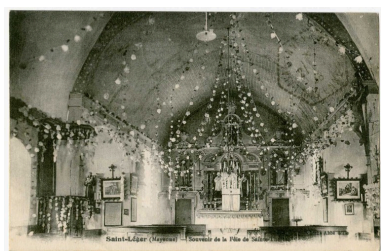
Carte postale, 1er quart XXe siècle. Vue depuis la place.
Autr. Désiré et Henriette Hamel-Jallier, Repro. François Lasa
IVR52_20055301866NUCA



Carte postale, 1er quart XXe siècle. Vue depuis la place.
Autr. Désiré et Henriette Hamel-Jallier, Repro. François Lasa
IVR52_20055301868NUCA



Carte postale, 2e quart XXe siècle. Vue depuis la place.
Repro. François Lasa
IVR52_20055301867NUCA



Carte postale, 2e quart XXe siècle (avant 1936).
Vue intérieure : le chœur.
Autr. Gille Abbé,
Repro. François Lasa
IVR52_20035302746NUCA



La façade occidentale, la nef et la chapelle sud vues depuis la place au sud-ouest.
Phot. François Lasa
IVR52_20055301750NUCA



La façade occidentale, la nef et la chapelle nord vues depuis la place au nord-ouest.
Phot. François Lasa
IVR52_20055301751NUCA



La chapelle sud, le chœur et la sacristie vus depuis le sud-est..
Phot. François Lasa
IVR52_20055301764NUCA



La sacristie, le chœur et la chapelle nord vus depuis la route de Sainte-Suzanne au nord-est.
Phot. François Lasa



La sacristie, le chœur et la chapelle nord vus depuis la route de Sainte-Suzanne au nord-est.
Phot. Yves Guillotin

IVR52_20055301765NUCA



Détail de l'élévation nord du
choeur : piédroit et départ
d'arc d'une ancienne baie.
Phot. François Lasa
IVR52_20055301772NUCA



Détail de l'élévation sud
de la chapelle sud : la
baie avec sa date portée.
Phot. François Lasa
IVR52_20055301766NUCA

IVR52_20135300439NUCA



Détail de l'élévation nord de
la chapelle nord : date portée.
Phot. François Lasa
IVR52_20055301771NUCA



Plaque tombale servant
de marche devant la porte
de la façade occidentale.
Phot. François Lasa
IVR52_20055301773NUCA



Vue intérieure : la nef et la
chapelle sud vues depuis le choir.
Phot. François Lasa
IVR52_20055301775NUCA



Vue intérieure : la nef et le choir
vus depuis l'entrée à l'ouest.
Phot. François Lasa
IVR52_20055301774NUCA



Vue intérieure : le
choeur vu depuis la nef.
Phot. François Lasa

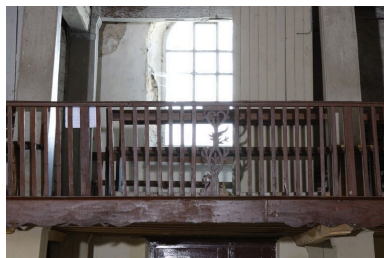


Vue intérieure : le
choeur et la chapelle sud.
Phot. Yves Guillotin
IVR52_20095300148NUCA



La chapelle des fonts baptismaux.
Phot. François Lasa
IVR52_20055301777NUCA

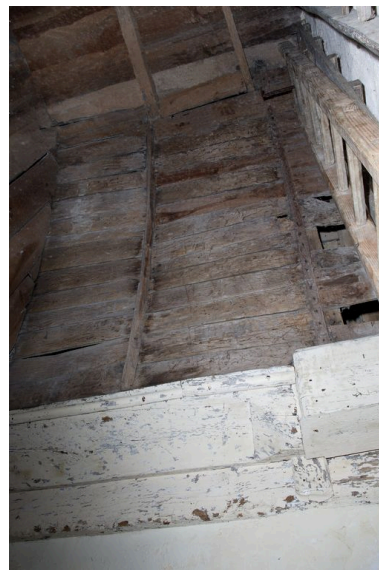
IVR52_20055301778NUCA



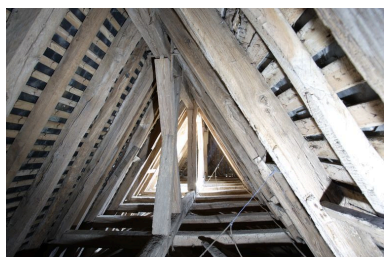
La tribune.
Phot. François Lasa
IVR52_20055301776NUCA



Poteau inclus dans la maçonnerie
du mur nord à l'entrée de la nef : il
devait supporter la poutre de gloire..
Phot. François Lasa
IVR52_20055301813NUCA



Partie conservée du lambris, située
dans la cage d'escalier de la tribune.
Phot. François Lasa
IVR52_20055301850NUCA



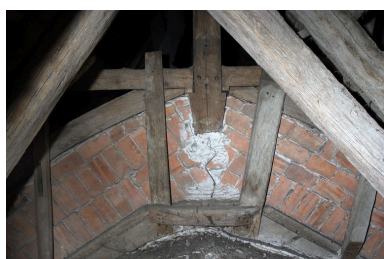
Charpente de la nef : vue
d'ensemble depuis l'ouest.
Phot. François Lasa
IVR52_20055301833NUCA



Charpente de la nef. Vue partielle
de la partie nord : chevrons, faux
entraits, aisseliers, sou-faîtière.
Phot. François Lasa
IVR52_20055301835NUCA



Charpente de la nef. Vue partielle
de la partie sud d'une ferme :
chevron, faux-entrait, aisselier.
Phot. François Lasa
IVR52_20055301834NUCA



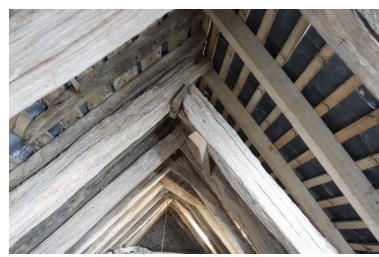
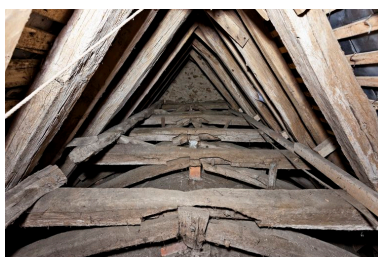
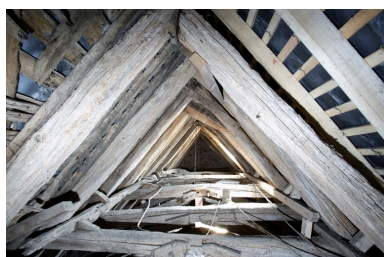
Charpente de la nef : vue
partielle de la dernière ferme
depuis la charpente du choeur.
Phot. François Lasa
IVR52_20055301848NUCA



Charpente du choeur : parties
nord des deux premières fermes
vues depuis la charpente de la nef.
Phot. François Lasa
IVR52_20055301837NUCA



Charpente du choeur. Parties nord
des premières fermes depuis l'ouest :
chevrons, faux entraits et aisseliers.
Phot. François Lasa
IVR52_20055301849NUCA



Charpente du choeur : vue d'ensemble depuis l'ouest à partir de la 2e ferme.

Phot. François Lasa

IVR52_20055301838NUCA



Charpente du choeur, 1ère ferme, côté ouest : vue partielle.

Phot. François Lasa

IVR52_20055301836NUCA



Charpente du choeur, 5e et 6e fermes, côté ouest : détail d'assemblage entre le faux entrait et les arbalétriers.

Phot. François Lasa

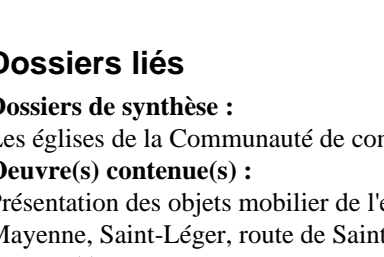
IVR52_20055301842NUCA



Charpente du choeur, 8e et 9e fermes, côté ouest : détail d'assemblage entre le faux entrait et les arbalétriers.

Phot. François Lasa

IVR52_20055301845NUCA



Charpente du choeur : vue d'ensemble depuis l'ouest à partir de la 6e ferme.

Phot. Yves Guillotin

IVR52_20125300309NUCA



Charpente du choeur, 2e, 3e et 4e fermes, côté ouest : détail d'assemblage entre le faux entrait et les arbalétriers.

Phot. François Lasa

IVR52_20055301839NUCA



Charpente du choeur, 6e et 7e fermes, côté ouest : détail d'assemblage entre le faux entrait et les arbalétriers.

Phot. François Lasa

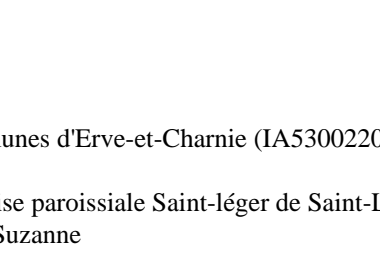
IVR52_20055301843NUCA



Charpente du choeur, 8e et 9e fermes, côté ouest : détail d'assemblage entre le faux entrait et les arbalétriers.

Phot. François Lasa

IVR52_20055301846NUCA



Charpente du choeur : vue partielle de la partie supérieure des chevrons.

Phot. François Lasa

IVR52_20055301840NUCA



Charpente du choeur, 4e ferme, côté ouest : détail d'assemblage entre le faux entrait et les arbalétriers.

Phot. François Lasa

IVR52_20055301841NUCA



Charpente du choeur, 7e, 8e et 9e fermes, côté ouest : détail d'assemblage entre le faux entrait et les arbalétriers.

Phot. François Lasa

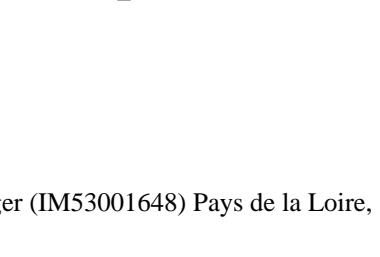
IVR52_20055301844NUCA



Charpente du choeur, 9e, 10e et 11e fermes, côté ouest : détail d'assemblage entre le faux entrait et les arbalétriers.

Phot. François Lasa

IVR52_20055301847NUCA



Dossiers liés

Dossiers de synthèse :

Les églises de la Communauté de communes d'Erve-et-Charnie (IA53002202)

Oeuvre(s) contenue(s) :

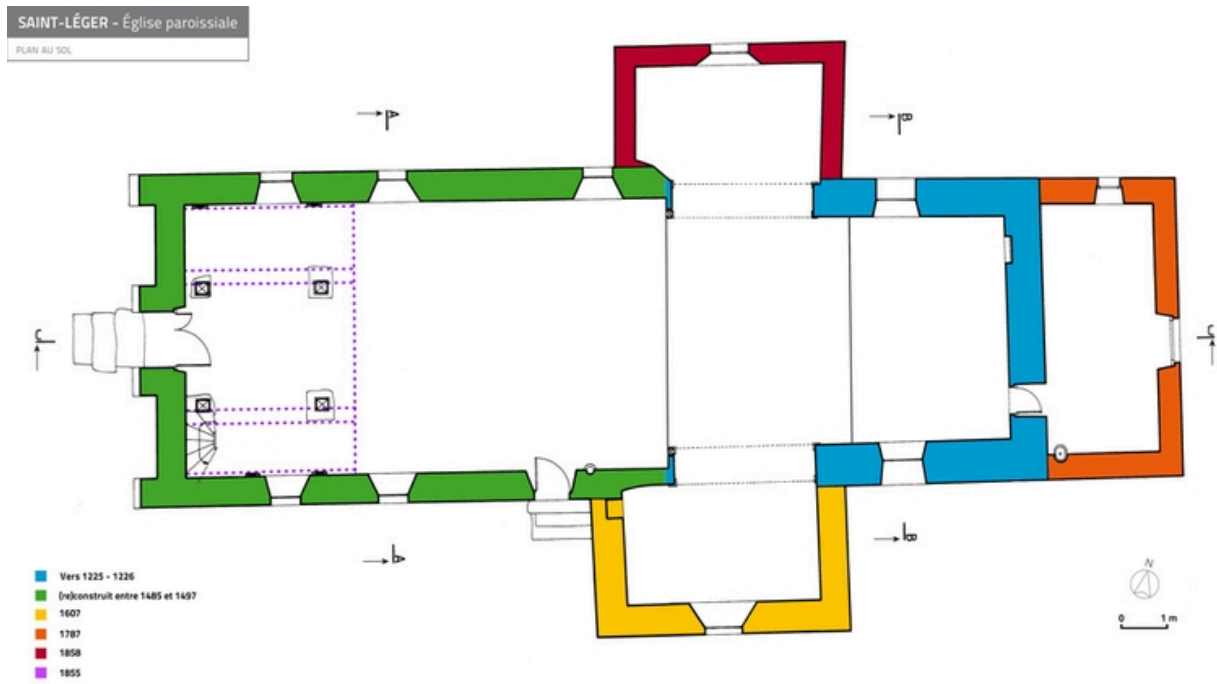
Présentation des objets mobiliers de l'église paroissiale Saint-léger de Saint-Léger (IM53001648) Pays de la Loire, Mayenne, Saint-Léger, route de Sainte-Suzanne

Oeuvre(s) en rapport :

Saint-Léger, présentation de la commune (IA53003066) Pays de la Loire, Mayenne, Saint-Léger

Auteur(s) du dossier : Nicolas Foisneau, Christian Davy

Copyright(s) : (c) Région Pays de la Loire - Inventaire général ; (c) Conseil départemental de la Mayenne



Plan au sol.

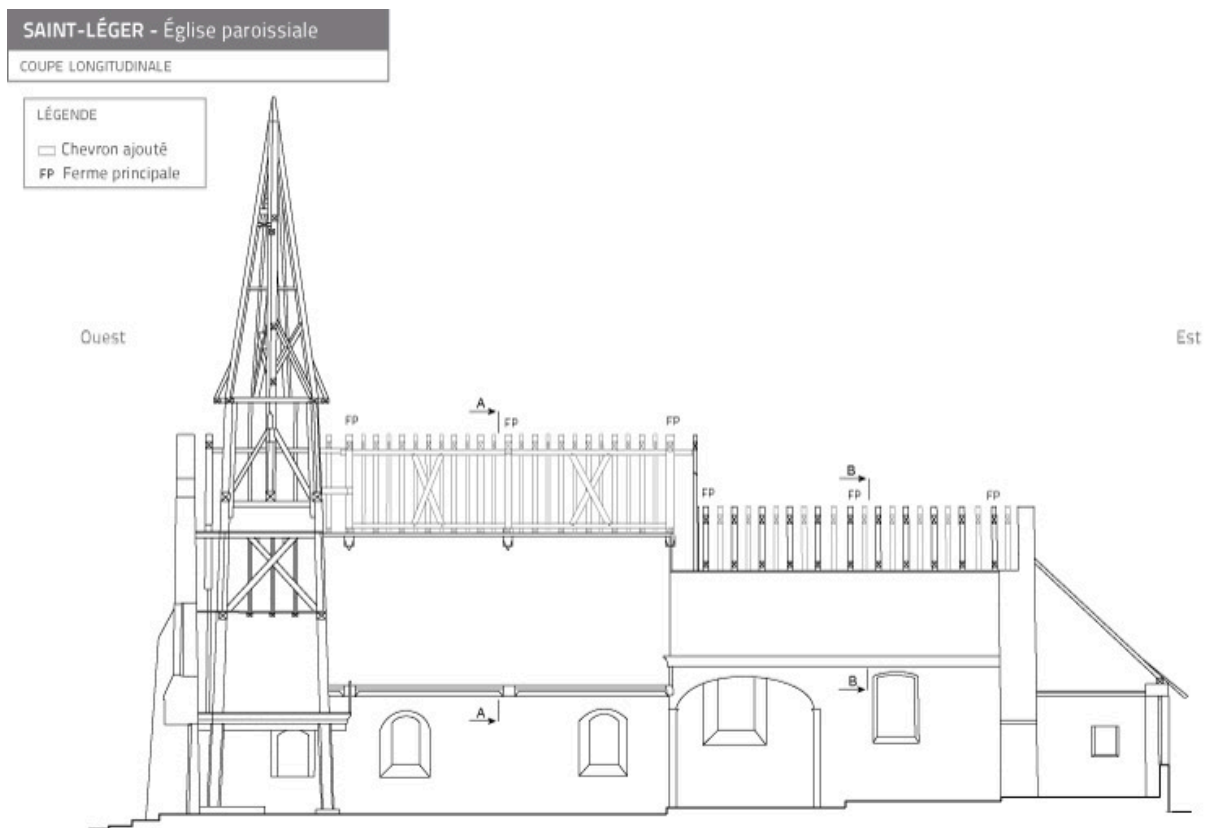
IVR52_20105300417NUDA

Auteur de l'illustration : Laurent Cohin

Date de prise de vue : 2010

Technique de relevé : relevé manuel ;

(c) Région Pays de la Loire - Inventaire général
communication libre, reproduction soumise à autorisation



Coupe longitudinale.

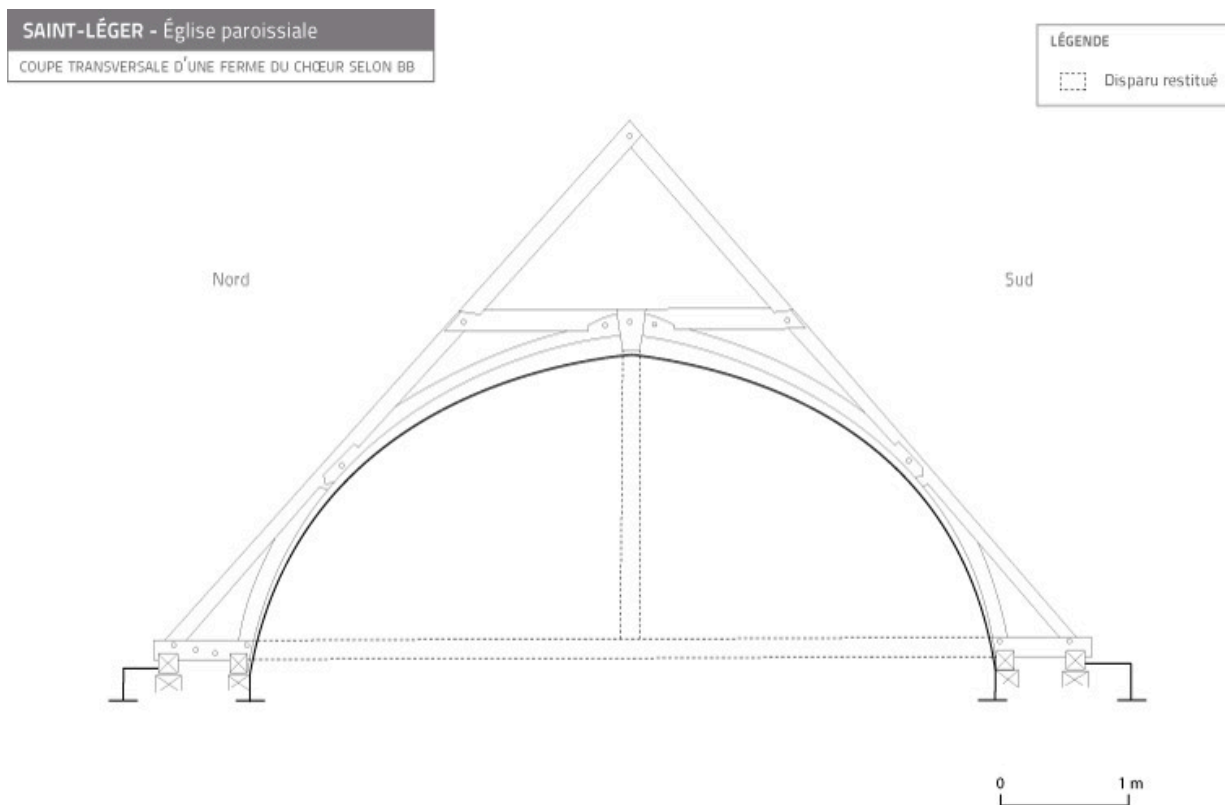
IVR52_20105300418NUDA

Auteur de l'illustration : Laurent Cohin

Date de prise de vue : 2010

Technique de relevé : relevé manuel ;

(c) Région Pays de la Loire - Inventaire général
communication libre, reproduction soumise à autorisation



Chœur. Coupe transversale d'une ferme principale.

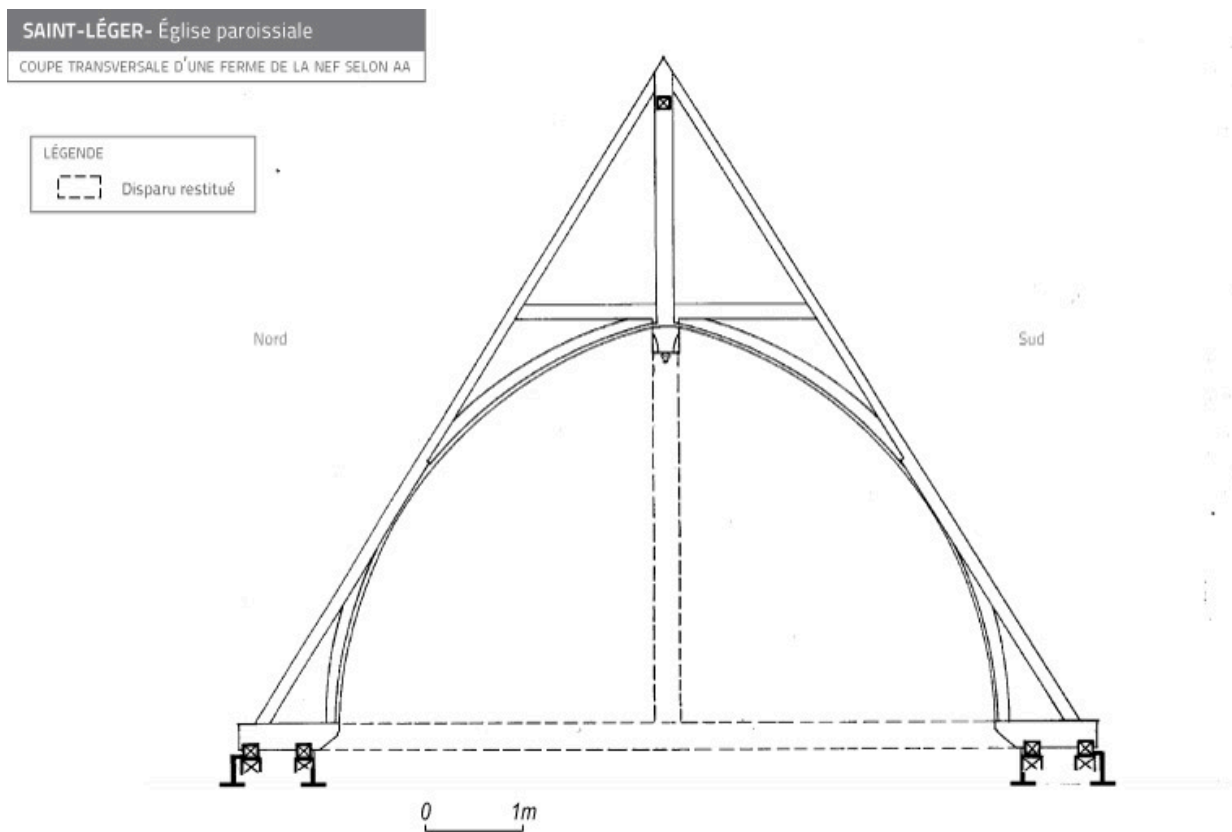
IVR52_20105300419NUDA

Auteur de l'illustration : Laurent Cohin

Date de prise de vue : 2010

Technique de relevé : relevé manuel ;

(c) Région Pays de la Loire - Inventaire général
communication libre, reproduction soumise à autorisation



Nef. Coupe transversale d'une ferme principale.

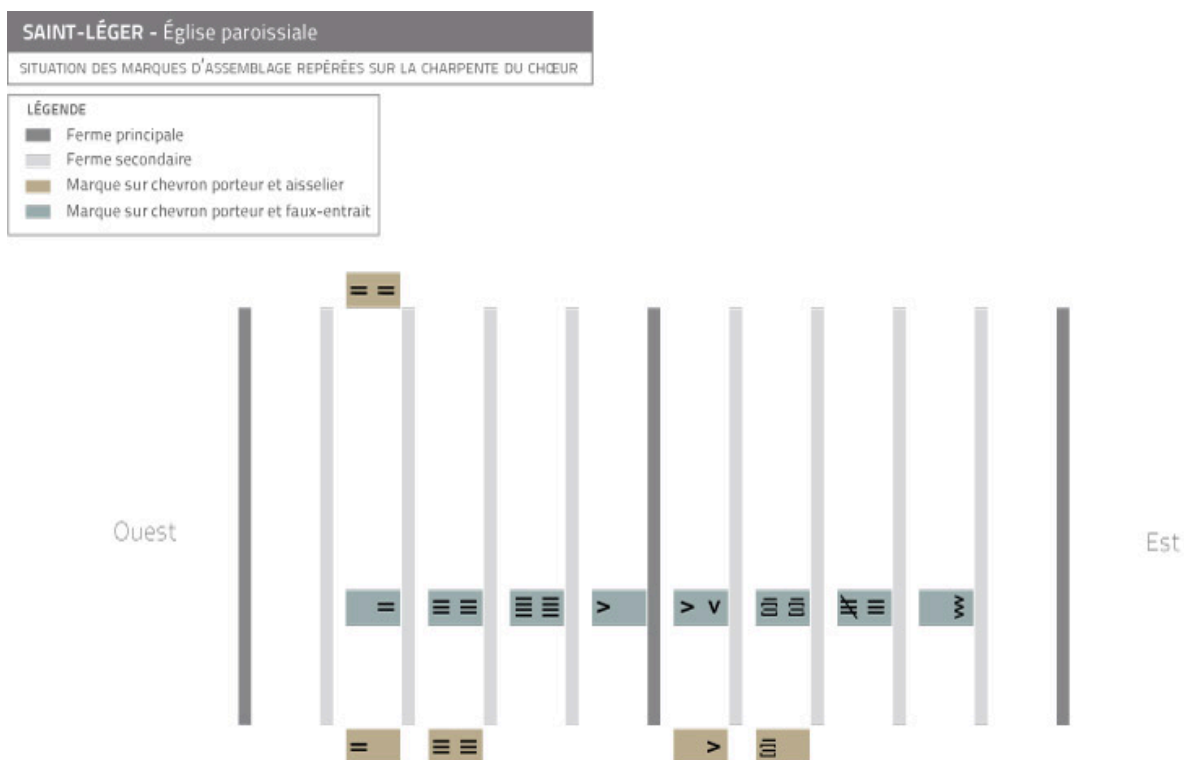
IVR52_20105300420NUDA

Auteur de l'illustration : Laurent Cohin

Date de prise de vue : 2010

Technique de relevé : relevé manuel ;

(c) Région Pays de la Loire - Inventaire général
communication libre, reproduction soumise à autorisation



Chœur, charpente. Emplacement des marques d'assemblage repérées.

IVR52_20105300448NUDA

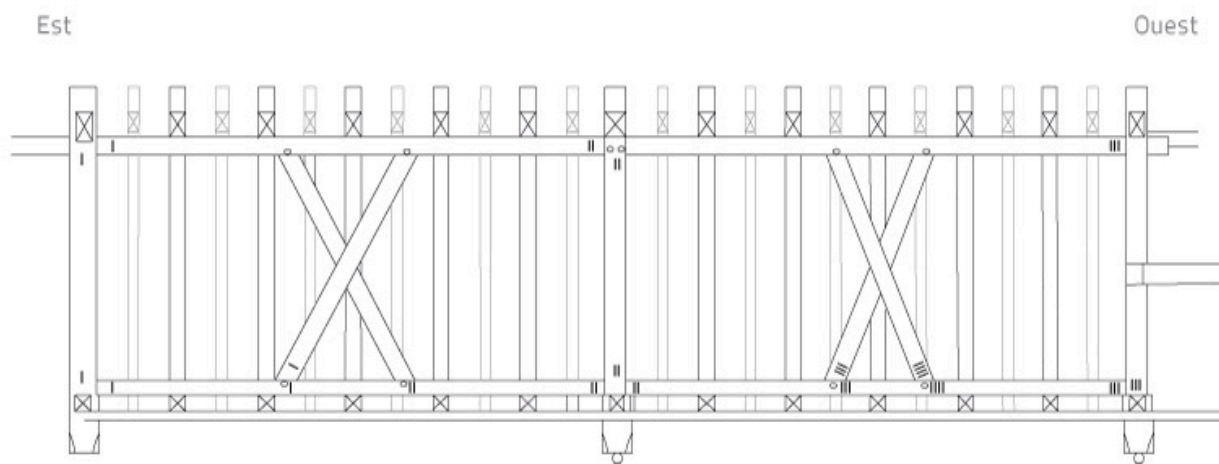
Auteur de l'illustration : Virginie Desvigne

Date de prise de vue : 2010

Technique de relevé : relevé schématique ;

(c) Région Pays de la Loire - Inventaire général
communication libre, reproduction soumise à autorisation

SAINT-LÉGER - Église paroissiale
COUPE LONGITUDINALE DE LA CHARPENTE DE LA NEF
AVEC LES MARQUES D'ASSEMBLAGE REPÉRÉES



Nef, charpente. Emplacement des marques d'assemblage repérées.

IVR52_20105300447NUDA

Auteur de l'illustration : Virginie Desvigne

Date de prise de vue : 2010

Technique de relevé : relevé schématique ;

(c) Région Pays de la Loire - Inventaire général
communication libre, reproduction soumise à autorisation



Carte postale, 1er quart XXe siècle. Vue depuis la place.

Référence du document reproduit :

- **Eglise de Saint-Léger (Mayenne)**. Laval : Hamel-Jallier, s.d. [1er quart XXe siècle]. 1 impr. photoméc. Carte postale. (Collection particulière).

IVR52_20055301866NUCA

Auteur de l'illustration (reproduction) : François Lasa

Auteur du document reproduit : Désiré et Henriette Hamel-Jallier

Date de prise de vue : 2005

(c) Editions Hamel-Jallier ; (c) Région Pays de la Loire - Inventaire général
communication libre, reproduction soumise à autorisation



Carte postale, 1er quart XXe siècle. Vue depuis la place.

Référence du document reproduit :

- **Saint-Léger (Mayenne). Place de l'Eglise et bureau de tabac.** Laval : Hamel-Jallier, s.d. [1er quart XXe siècle]. 1 impr. photoméc. Carte postale. (Collection particulière).

IVR52_20055301868NUCA

Auteur de l'illustration (reproduction) : François Lasa

Auteur du document reproduit : Désiré et Henriette Hamel-Jallier

Date de prise de vue : 2005

(c) Editions Hamel-Jallier ; (c) Région Pays de la Loire - Inventaire général
communication libre, reproduction soumise à autorisation



Carte postale, 2e quart XXe siècle. Vue depuis la place.

Référence du document reproduit :

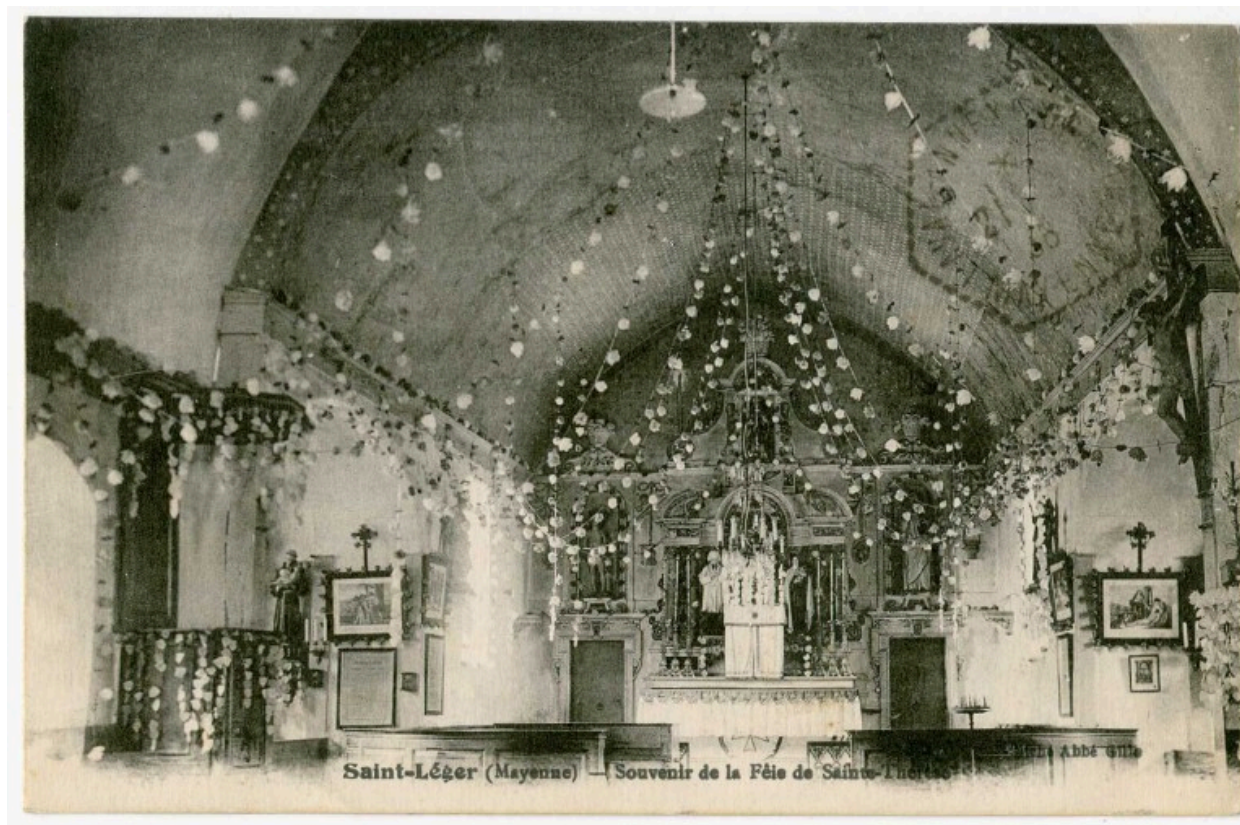
- **[L'église de Saint-Léger]**. S.l. : s.n., s.d. [2e quart XXe siècle]. 1 impr. photoméc. Carte postale. (Collection particulière).

IVR52_20055301867NUCA

Auteur de l'illustration (reproduction) : François Lasa

Date de prise de vue : 2005

(c) Collection particulière ; (c) Région Pays de la Loire - Inventaire général
communication libre, reproduction soumise à autorisation



Carte postale, 2e quart XXe siècle (avant 1936). Vue intérieure : le chœur.

Référence du document reproduit :

- **Saint-Léger (Mayenne). Souvenir de la fête de Sainte-Thérèse** / fotogr. par Abbé Gille. S.l. : s.n., s.d. [2e quart XXe siècle, avant 1936]. 1 impr. photoméc. Carte postale. (Archives départementales de la Mayenne ; 5 Fi 204 1).

IVR52_20035302746NUCA

Auteur de l'illustration (reproduction) : François Lasa

Auteur du document reproduit : Gille Abbé

Date de prise de vue : 2003

(c) Conseil départemental de la Mayenne ; (c) Région Pays de la Loire - Inventaire général communication libre, reproduction soumise à autorisation



La façade occidentale, la nef et la chapelle sud vues depuis la place au sud-ouest.

IVR52_20055301750NUCA

Auteur de l'illustration : François Lasa

(c) Région Pays de la Loire - Inventaire général
communication libre, reproduction soumise à autorisation



La façade occidentale, la nef et la chapelle nord vues depuis la place au nord-ouest.

IVR52_20055301751NUCA

Auteur de l'illustration : François Lasa

(c) Région Pays de la Loire - Inventaire général
communication libre, reproduction soumise à autorisation



La chapelle sud, le choeur et la sacristie vus depuis le sud-est..

IVR52_20055301764NUCA

Auteur de l'illustration : François Lasa

(c) Région Pays de la Loire - Inventaire général
communication libre, reproduction soumise à autorisation



La sacristie, le chœur et la chapelle nord vus depuis la route de Sainte-Suzanne au nord-est.

IVR52_20055301765NUCA

Auteur de l'illustration : François Lasa

(c) Région Pays de la Loire - Inventaire général
communication libre, reproduction soumise à autorisation



La sacristie, le choeur et la chapelle nord vus depuis la route de Sainte-Suzanne au nord-est.

IVR52_20135300439NUCA

Auteur de l'illustration : Yves Guillotin

(c) Région Pays de la Loire - Inventaire général
communication libre, reproduction soumise à autorisation



Détail de l'élévation nord du choeur : piédroit et départ d'arc d'une ancienne baie.

IVR52_20055301772NUCA

Auteur de l'illustration : François Lasa

(c) Région Pays de la Loire - Inventaire général
communication libre, reproduction soumise à autorisation



Détail de l'élévation sud de la chapelle sud : la baie avec sa date portée.

IVR52_20055301766NUCA

Auteur de l'illustration : François Lasa

(c) Région Pays de la Loire - Inventaire général
communication libre, reproduction soumise à autorisation



Détail de l'élévation nord de la chapelle nord : date portée.

IVR52_20055301771NUCA

Auteur de l'illustration : François Lasa

(c) Région Pays de la Loire - Inventaire général
communication libre, reproduction soumise à autorisation



Plaque tombale servant de marche devant la porte de la façade occidentale.

IVR52_20055301773NUCA

Auteur de l'illustration : François Lasa

(c) Région Pays de la Loire - Inventaire général
communication libre, reproduction soumise à autorisation



Vue intérieure : la nef et la chapelle sud vues depuis le chœur.

IVR52_20055301775NUCA

Auteur de l'illustration : François Lasa

(c) Région Pays de la Loire - Inventaire général
communication libre, reproduction soumise à autorisation



Vue intérieure : la nef et le choeur vus depuis l'entrée à l'ouest.

IVR52_20055301774NUCA

Auteur de l'illustration : François Lasa

(c) Région Pays de la Loire - Inventaire général
communication libre, reproduction soumise à autorisation



Vue intérieure : le choeur vu depuis la nef.

IVR52_20055301778NUCA

Auteur de l'illustration : François Lasa

(c) Région Pays de la Loire - Inventaire général
communication libre, reproduction soumise à autorisation



Vue intérieure : le chœur et la chapelle sud.

IVR52_20095300148NUCA

Auteur de l'illustration : Yves Guillotin

(c) Région Pays de la Loire - Inventaire général
communication libre, reproduction soumise à autorisation



La chapelle des fonts baptismaux.

IVR52_20055301777NUCA

Auteur de l'illustration : François Lasa

(c) Région Pays de la Loire - Inventaire général
communication libre, reproduction soumise à autorisation



La tribune.

IVR52_20055301776NUCA

Auteur de l'illustration : François Lasa

(c) Région Pays de la Loire - Inventaire général
communication libre, reproduction soumise à autorisation



Poteau inclus dans la maçonnerie du mur nord à l'entrée de la nef : il devait supporter la poutre de gloire..

IVR52_20055301813NUCA

Auteur de l'illustration : François Lasa

(c) Région Pays de la Loire - Inventaire général
communication libre, reproduction soumise à autorisation



Partie conservée du lambris, située dans la cage d'escalier de la tribune.

IVR52_20055301850NUCA

Auteur de l'illustration : François Lasa

(c) Région Pays de la Loire - Inventaire général
communication libre, reproduction soumise à autorisation



Charpente de la nef : vue d'ensemble depuis l'ouest.

IVR52_20055301833NUCA

Auteur de l'illustration : François Lasa

(c) Région Pays de la Loire - Inventaire général
communication libre, reproduction soumise à autorisation



Charpente de la nef. Vue partielle de la partie nord : chevrons, faux entrails, aisseliers, sou-faîtière.

IVR52_20055301835NUCA

Auteur de l'illustration : François Lasa

(c) Région Pays de la Loire - Inventaire général
communication libre, reproduction soumise à autorisation



Charpente de la nef. Vue partielle de la partie sud d'une ferme : chevron, faux-entrait, aisselier.

IVR52_20055301834NUCA

Auteur de l'illustration : François Lasa

(c) Région Pays de la Loire - Inventaire général
communication libre, reproduction soumise à autorisation



Charpente de la nef : vue partielle de la dernière ferme depuis la charpente du choeur.

IVR52_20055301848NUCA

Auteur de l'illustration : François Lasa

(c) Région Pays de la Loire - Inventaire général
communication libre, reproduction soumise à autorisation



Charpente du choeur : parties nord des deux premières fermes vues depuis la charpente de la nef.

IVR52_20055301837NUCA

Auteur de l'illustration : François Lasa

(c) Région Pays de la Loire - Inventaire général
communication libre, reproduction soumise à autorisation



Charpente du choeur. Parties nord des premières fermes depuis l'ouest : chevrons, faux entrails et aisseliers.

IVR52_20055301849NUCA

Auteur de l'illustration : François Lasa

(c) Région Pays de la Loire - Inventaire général
communication libre, reproduction soumise à autorisation



Charpente du choeur : vue d'ensemble depuis l'ouest à partir de la 2e ferme.

IVR52_20055301838NUCA

Auteur de l'illustration : François Lasa

(c) Région Pays de la Loire - Inventaire général
communication libre, reproduction soumise à autorisation



Charpente du choeur : vue d'ensemble depuis l'ouest à partie de la 6e ferme.

IVR52_20125300309NUCA

Auteur de l'illustration : Yves Guillotin

Date de prise de vue : 2012

(c) Région Pays de la Loire - Inventaire général
communication libre, reproduction soumise à autorisation



Charpente du chœur : vue partielle de la partie supérieure des chevrons.

IVR52_20055301840NUCA

Auteur de l'illustration : François Lasa

(c) Région Pays de la Loire - Inventaire général
communication libre, reproduction soumise à autorisation



Charpente du choeur, 1ère ferme, côté ouest : vue partielle.

IVR52_20055301836NUCA

Auteur de l'illustration : François Lasa

(c) Région Pays de la Loire - Inventaire général
communication libre, reproduction soumise à autorisation



Charpente du chœur, 2e, 3e et 4e fermes, côté ouest : détail d'assemblage entre le faux entrait et les arbalétriers.

IVR52_20055301839NUCA

Auteur de l'illustration : François Lasa

(c) Région Pays de la Loire - Inventaire général
communication libre, reproduction soumise à autorisation



Charpente du choeur, 4e ferme, côté ouest : détail d'assemblage entre le faux entrait et les arbalétriers.

IVR52_20055301841NUCA

Auteur de l'illustration : François Lasa

(c) Région Pays de la Loire - Inventaire général
communication libre, reproduction soumise à autorisation



Charpente du choeur, 5e et 6e fermes, côté ouest : détail d'assemblage entre le faux entrait et les arbalétriers.

IVR52_20055301842NUCA

Auteur de l'illustration : François Lasa

(c) Région Pays de la Loire - Inventaire général
communication libre, reproduction soumise à autorisation



Charpente du choeur, 6e et 7e fermes, côté ouest : détail d'assemblage entre le faux entrain et les arbalétriers.

IVR52_20055301843NUCA

Auteur de l'illustration : François Lasa

(c) Région Pays de la Loire - Inventaire général

communication libre, reproduction soumise à autorisation



Charpente du choeur, 7e, 8e et 9e fermes, côté ouest : détail d'assemblage entre le faux entrait et les arbalétriers.

IVR52_20055301844NUCA

Auteur de l'illustration : François Lasa

(c) Région Pays de la Loire - Inventaire général
communication libre, reproduction soumise à autorisation



Charpente du chœur, 8e et 9e fermes, côté ouest : détail d'assemblage entre le faux entrain et les arbalétriers.

IVR52_20055301845NUCA

Auteur de l'illustration : François Lasa

(c) Région Pays de la Loire - Inventaire général
communication libre, reproduction soumise à autorisation



Charpente du chœur, 8e et 9e fermes, côté ouest : détail d'assemblage entre le faux entrain et les arbalétriers.

IVR52_20055301846NUCA

Auteur de l'illustration : François Lasa

(c) Région Pays de la Loire - Inventaire général
communication libre, reproduction soumise à autorisation



Charpente du chœur, 9e, 10e et 11e fermes, côté ouest : détail d'assemblage entre le faux entrait et les arbalétriers.

IVR52_20055301847NUCA

Auteur de l'illustration : François Lasa

(c) Région Pays de la Loire - Inventaire général
communication libre, reproduction soumise à autorisation