

Pays de la Loire, Loire-Atlantique
La Baule-Escoublac
lotissement Pavie
25 esplanade François-André

Poste annexe dite la Kashba, puis le Pavillon Ottoman, 25 esplanade François-André

Références du dossier

Numéro de dossier : IA44000812
Date de l'enquête initiale : 1990
Date(s) de rédaction : 1998
Cadre de l'étude : enquête thématique régionale patrimoine de la villégiature
Degré d'étude : étudié

Désignation

Dénomination : poste
Précision sur la dénomination : poste annexe
Appellation : la Kashba, puis Pavillon Ottoman
Destinations successives : immeuble à logements
Parties constituantes non étudiées : jardin

Compléments de localisation

Milieu d'implantation : en ville
Références cadastrales : 2004, CD, 340

Historique

Ce bâtiment destiné à encadrer "l'Hôtel Royal" avec son pendant remplacé par les villas "Janni" et "Dhelia" semble avoir été dessiné vers 1897 par l'architecte parisien Jacques Drevet, beau-père de l'investisseur André Pavie, futur maire d'Escoublac la Baule. Il a servi de poste annexe pour le quartier du casino jusque vers 1950. Des plans sont consultables aux archives municipales. Il a été détruit pour construire l'immeuble "Le Palais d'été" dessiné par l'architecte Christian Cacault vers 1960.

Période(s) principale(s) : 4e quart 19e siècle

Description

Plan massé avec rez-de-chaussée et deux étages. Ce bâtiment "dissymétrique ottoman" (cf. typologie) est implanté au milieu d'un jardin bordé à l'ouest par l'avenue Jacques Drevet. La toiture est en zinc et les murs sont en brique blanche et bleu avec soubassement en moellons de granite. Au centre de la façade sud un avant-corps au rez-de-chaussée est ceinturé par une galerie soutenant une toiture à trois pentes ornée à l'égout d'un feston en bois découpé. Sur sa face sud cet avant-corps est percé de deux portes avec imposte encadrant une haute fenêtre et sur ses faces est et ouest de deux hautes fenêtres. A l'est de la façade sud un bulbe en maçonnerie surmonté d'un épi en zinc coiffe une tour octogonale percée d'une porte au nord-ouest ouvrant sur la toiture. Cette tour surmonte un premier bâti à l'est ceinturé à l'égout d'une frise en céramique des établissements Gilardoni. Une même frise ceinture l'autre partie du bâti à l'ouest. Cette frise représente des mouqarnas (stalactite islamique). Ces deux bâtis sont percés en façade sud à l'étage et au rez-de-chaussée de hautes fenêtres de part et d'autres de l'avant-corps et en façade ouest de deux mêmes fenêtres par niveau.

Éléments descriptifs

Matériau(x) du gros-oeuvre, mise en oeuvre et revêtement : granite ; brique

Matériau(x) de couverture : zinc en couverture
Plan : plan massé
Étage(s) ou vaisseau(x) : 1 étage carré
Type(s) de couverture : toit à longs pans ; bulbe

Typologies et état de conservation

Typologies : ottoman
État de conservation : détruit

Décor

Techniques : céramique

Statut, intérêt et protection

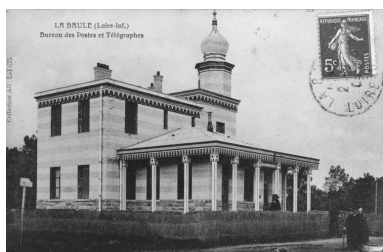
Statut de la propriété : propriété privée

Références documentaires

Documents d'archive

- Collection particulière Falconnet.

Illustrations



Façade sud du bureau des postes et télégraphes dit La Kashba vue du sud-ouest.

Phot. Denis (reproduction) Pillet
IVR52_19984402552X

Dossiers liés

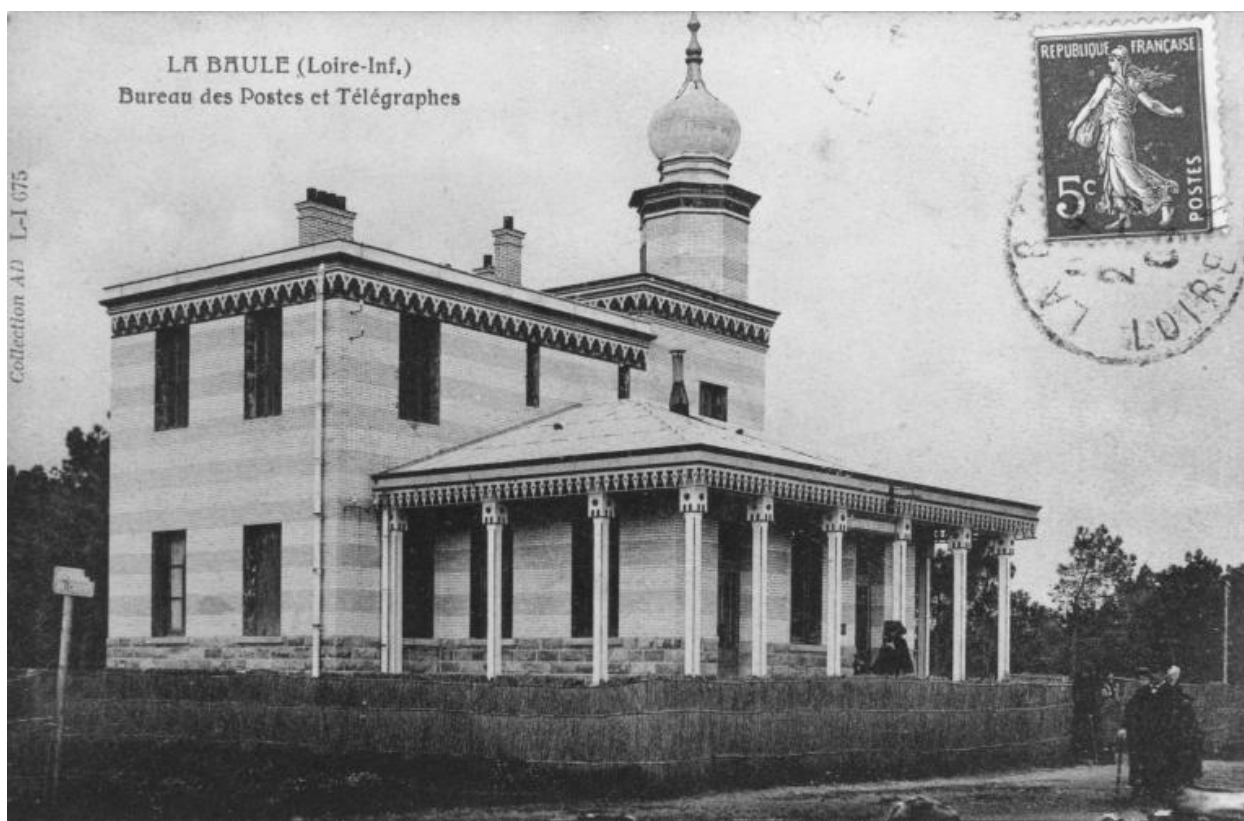
Oeuvre(s) contenue(s) :

Oeuvre(s) en rapport :

Lotissement concerté Pavie (IA44000835) Pays de la Loire, Loire-Atlantique, La Baule-Escoublac,

Auteur(s) du dossier : Alain Charles, Ronan Durandière

Copyright(s) : (c) Région Pays de la Loire - Inventaire général



Façade sud du bureau des postes et télégraphes dit La Kashba vue du sud-ouest.

Référence du document reproduit :

- Carte postale. (Collection particulière Falconnet).

IVR52_19984402552X

Auteur de l'illustration : Denis (reproduction) Pillet

(c) Région Pays de la Loire - Inventaire général
communication libre, reproduction soumise à autorisation