

Pays de la Loire, Maine-et-Loire
Torfou

Présentation du patrimoine industriel de la commune de Torfou

Références du dossier

Numéro de dossier : IA49010556

Date de l'enquête initiale : 2010

Date(s) de rédaction : 2010

Cadre de l'étude : patrimoine industriel , enquête thématique régionale

Désignation

Aires d'études : Communauté de Communes Moine et Sèvre

Milieu d'implantation :

Historique

La commune de Torfou est située au sud-ouest des Mauges. Elle connaît une croissance importante au cours du XIXe siècle (2 217 habitants en 1876 contre 1 208 habitants en 1789), liée notamment à l'implantation de la communauté religieuse de Sainte-Marie-de-Torfou. Au XIXe siècle, l'activité économique de la commune se concentre principalement autour de l'élevage. Les deux moulins à foulon et à eau à Chauvreau constituent la proto-industrie de la commune. Le secteur industriel se développe à la fin du XIXe siècle. De taille variable (de 2 à 100 ouvriers), les usines et les ateliers se situent pour la majorité dans le bourg, bénéficiant ainsi de la proximité de la ligne ferroviaire Clisson-Cholet créée en 1882. Caractéristiques de l'industrie des Mauges, de nombreux ateliers sont centrés sur **le textile** (Tissage Huteau et Confection Litou), **la confection de chaussures** (Usine Gautier) et activités connexes comme la fabrique de boîtes de chaussures (cartonnerie Méchinaud). Mais Torfou se démarque de cette mono-industrie par la présence de l'importante **conserverie et ferblanterie Griffon** (IA49010557), fondée en 1906 par Léon Griffon, dans le quartier des Essarts. L'usine a fermé en 1997, et a employé jusqu'à 150 ouvriers, sans compter les fournisseurs et les renforts saisonniers. Le sous-sol de Torfou a connu une exploitation importante avec **quatorze carrières** produisant majoritairement du granite. Le dernier site a cessé l'extraction dans les années 1950-1960. Aujourd'hui, la commune de Torfou compte 2 065 habitants. De nouvelles sociétés occupent les anciens bâtiments de l'usine Griffon.

Description

Le patrimoine industriel de la commune est essentiellement marqué par la conserverie Griffon : importance de la surface occupée (environ 17 000 m²), caractère industriel des bâtiments (couverture en sheds notamment) et cohérence du site avec les bâtiments de production et de stockage, les bureaux et les logements ouvriers avec leurs jardins. L'usine Litou est le second bâtiment intéressant avec son vaisseau couvert par un shed et sa grande cheminée en briques. Les deux moulins de la commune sont aujourd'hui très dégradés et ne possèdent plus leurs mécanismes. Les autres ateliers n'ont pas laissé de traces liées à une activité industrielle, les bâtiments étant transformés en habitations (tissage Huteau). De même, les carrières, à l'exception de celle du Chauvreau, n'ont pas laissé d'empreintes dans le paysage. Les bâtiments industriels construits depuis les années 1980 (cartonnerie Méchinaud et société Baudry) sont pour l'essentiel des parallélépipèdes en tôle n'ayant pas fait l'objet d'un traitement architectural particulier. Le bâtiment de cartonnerie a été détruit.

Références documentaires

Documents d'archive

- Archives départementales de Maine-et-Loire ; 3P4/368/1. **Cadastre de Torfou, 1834.**
- Archives départementales de Maine-et-Loire ; 2 F1 346. **Atlas cantonal de Maine et Loire, 1850.**

- Collection particulière de l'Association Connaissance de Torfou. **Cartes postales, photographies, factures, catalogue, 1906-1950.**

Documents figurés

- **Photographie d'un train à Torfou, au début du 20e siècle.** (Collection particulière).
- Archive privée. **Carte postale de la Librairie Poupin, Mortagne. La Gare de Torfou au début du XXe siècle.** (Collection particulière).
- **Altas cantonal de l'arrondissement de Cholet, la commune de Torfou, 1877.** (Archives départementales de Maine-et-Loire ; S C 24 99).

Bibliographie

- COMMUNAUTE DE COMMUNES MOINE ET SEVRE, dir. EGONNEAU Maryline. **Patrimoine industriel bâti "Etat des lieux XIXe - XXe siècles"**, printemps 2008.
- LUNEAU, Caroline. **Etat des lieux du patrimoine industriel bâti**, 2008.
- PORT, Célestin. **Dictionnaire historique, géographique et biographique de Maine-et-Loire.** Edition J.-B. Dumoulin, P. Lachèse, Bellevue et Dolbeau : Paris, Angers, 1874-1878.
volume 2, p. 771
- PORT Célestin. **Dictionnaire historique, géographique et biographique de Maine-et-Loire.** Rééd. En facsim de l'éd. Originale. Edition Richer : Angers, 1998.
volume 2, p. 491
- SARAZIN André. **Supplément au dictionnaire historique, géographique et biographique de Maine-et-Loire de Célestin Port.** Edition Régional de l'Ouest : Mayenne, 2004.
Volume 2, p. 394
- Association Connaissance de Torfou. **Torfou, au pays du granite**, 1983.
- Accès internet : <URL : [http : //www.observatoire.pays-des-mauges.com/home/home.php](http://www.observatoire.pays-des-mauges.com/home/home.php)>. **Observatoire du pays des Mauges**, 2005.

Annexe 1

Présentation des industries de Torfou, à partir de l'Etat des lieux du patrimoine industriel bâti, réalisé par Caroline Luneau, en 2008

Le textile

- *Le Moulin à foulon*, situé au lieu-dit Le Foulon. Sa présence est attestée dès le début du XVIIIe siècle et il fonctionnait encore en 1888. Ce moulin aurait été construit par M. Gouraud de Torfou. Il appartient successivement aux différents châtelains du Courboureau. Il est alimenté par une seule voie d'eau. En 1854, il possède trois pots à fouler mus par une roue à augets d'une force de 1 à 2 cv. Il cesse son activité à la fin du XIXe siècle. Aujourd'hui, le site est en ruine.
- *L'atelier de tissage Huteau* situé au 27 rue Nationale est une entreprise créée par René Huteau (1758-1835), cabaretier et tisserand à main. De génération en génération cet atelier tisse à la main du lin et du coton, jusqu'à la mécanisation des métiers dans les années 1930, voulue par Augustin Huteau. L'entreprise fonctionne jusqu'en 1995, constituée alors en SARL, dirigée par Dominique et Joseph Huteau.

• *L'usine de confection Litou* située Au Bon Débit, est dirigée dans les années 1950 par Michel Litou. Elle emploie environ quinze ouvriers. Cependant vers 1984-1985, alors que l'affaire marche bien, elle cesse son activité. En 1987, l'entreprise d'ébénisterie Jousset s'installe sur le site jusqu'en 1996. A ce jour le bâtiment est désaffecté.

Le secteur agroalimentaire

• *Le moulin à eau de Chauvreau* est situé au lieu-dit du même nom. Sa présence est attestée dès 1619. En 1861, il possède trois paires de meules, deux roues à palettes et deux voies d'eau. Il avait un débit de 1286 litres par seconde. Il est par la suite transformé en minoterie avec des machines à cylindres. Il cesse son activité en 1950.

• *L'usine de conserverie et de ferblanterie Griffon*, représentant le secteur agroalimentaire et métallurgique, située au 21 rue Griffon, est fondée en 1906 par Léon Griffon (un dossier lui est consacré). Son activité cesse en 1997, cependant ce site garde son caractère industriel car l'ensemble des bâtiments est utilisé par trois sociétés différentes.

Le travail du papier

• *La cartonnerie Méchinaud* située au 87 rue Nationale, est fondée en 1920 par Pierre Méchinaud. Cette entreprise emploie jusqu'à 18 ouvriers pour fabriquer des boîtes à chaussures. L'entreprise est vendue en 1992 à la société Tallineau Emballages de Vertou. Le site de Torfou n'existe plus.

Le secteur pétrochimique

• *La suifferie Fonteneau*, est située au 20 rue Saint-Sauveur, dans le centre-bourg. Au XIX^e siècle Théodore Fonteneau y fabrique des bougies grâce au suif animal récupéré dans les boucheries avoisinantes. Cette ancienne suifferie est aujourd'hui un garage.

La chaussure et la peausserie

• *La bourrellerie Allain* est située au 8, rue des 3 Provinces. Elle est en activité dans les années 1940. Le bâtiment a aujourd'hui disparu.

• *La bourrellerie Geay* est située au 17, rue du Lieutenant Bouvier. Elle est en activité dans les années 1940. Le site a été transformé en maison d'habitation.

• *L'usine de chaussures Gautier*, située au lieu-dit Le Bon Débit, était à l'origine, au XIX^e siècle, une suifferie et une ciergerie. Le 2 juin 1904, Jean Gauthier, commerçant, et Jules Huteau, cordonnier s'associent pour monter une fabrique de chaussures. En 1905, Jules Huteau se retire de la société.

• *La saboterie Fort* située rue des 3 Provinces, en centre-bourg est fondée par Pierre Fort, sabotier dans les années 1940. Ce bâtiment a aujourd'hui disparu.

• *La saboterie Gautier* est située au 1, rue du Lieutenant Bouvier. Son fondateur M. Gautier était sabotier dans les années 1940. Le bâtiment est devenu une maison d'habitation.

• *La saboterie Poirier* est située au un 19, rue du Lieutenant Bouvier. Son fondateur M. Poirier était sabotier dans les années 1940. Le bâtiment est devenu une maison d'habitation.

Les carrières

• *La carrière de granite* située au lieu-dit de La Masse, dans le pré des Religieuses, elle a aujourd'hui disparu. Elle extrayait du granite à grain moyen.

• *La carrière de granite* est située au lieu-dit de Chauvreau. Elle extrayait du granite à grain fin. Elle cesse son activité dans les années 1950-1960.

• *La carrière de granite de Fontenelle* était située à la Ruchèvre, elle a aujourd'hui disparu. Elle extrayait un granite pour la voirie.

• *La carrière de granite* était située dans le quartier de L'Essart, elle a aujourd'hui disparu. Elle extrayait un granite à grain fin.

• *La carrière de granite* était située à La Masse, elle a aujourd'hui disparu. Elle extrayait un granite à moyen grain.

• *La carrière de granite* était située à La Vallée, elle a aujourd'hui disparu. Elle extrayait un granite pour la voirie.

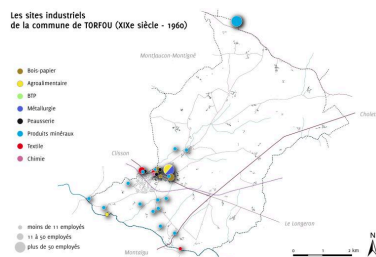
• *La carrière de granite* était située à La Petite Chauvière, elle a aujourd'hui disparu. Elle extrayait un granite à grain fin.

• *La carrière de granite* était située rue Nationale, à cet emplacement se trouve une pharmacie. Elle extrayait un granite à gros grain.

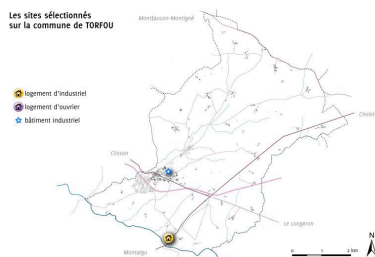
• *La carrière de granite* était située à La Masse, au pré de Gandange, elle a aujourd'hui disparu. Elle extrayait un granite à moyen grain.

- *La carrière de granite* était située aux Roches, elle a aujourd'hui disparu. Elle extrayait un granite à gros grain.
- *La carrière de granite Baudry* était située au lieu-dit Beau Séjour, elle a aujourd'hui disparu. Elle extrayait un granite à moyen grain.
- *La carrière de granite Biotteau* était située au lieu-dit Beau Séjour, elle a aujourd'hui disparu. Elle extrayait un granite à moyen grain.
- *La carrière de granite Dupré* était située au lieu-dit de la Petiteière, elle a aujourd'hui disparu. Elle extrayait un granite à gros grain.
- *La carrière de terre jaune Litou* était située au lieu-dit de Le Bon Débit, elle a aujourd'hui disparu. Elle extrayait de la terre jaune.

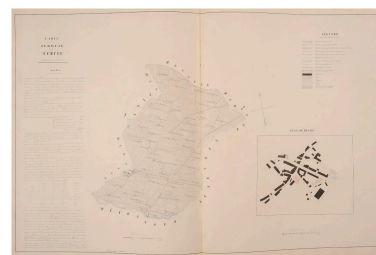
Illustrations



Les sites industriels de la commune de Torfou, XIXe siècle-1960.
Dess. Virginie Desvigne
IVR52_20114902387NUDA



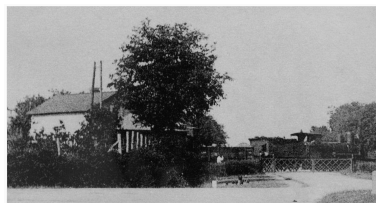
Les sites sélectionnés sur la commune de Torfou.
Dess. Virginie Desvigne
IVR52_20114902388NUDA



Plan de Torfou en 1877, tiré de l'Atlas cantonal de Maine-et-Loire.
Repro. Bruno Rousseau
IVR52_20104901757NUCA



Carte postale de la Gare de Torfou, au début du XXe siècle.
Autr. Poupin, Repro. Bruno Rousseau
IVR52_20104902160NUCA



Photographie du train de la ligne Clisson-Cholet au début du XXe siècle.
Repro. Bruno Rousseau
IVR52_20104902164NUCA



Vue générale de l'usine de ferblanterie et de conserverie Griffon de Torfou.
Phot. Bruno Rousseau
IVR52_20104901882NUCA

Dossiers liés

Dossier(s) de synthèse :

Présentation de l'opération d'inventaire de la communauté de communes de Moine et Sèvre (IA49010610)

Présentation du patrimoine industriel de la Communauté de Communes de Moine et Sèvre (IA49010609)

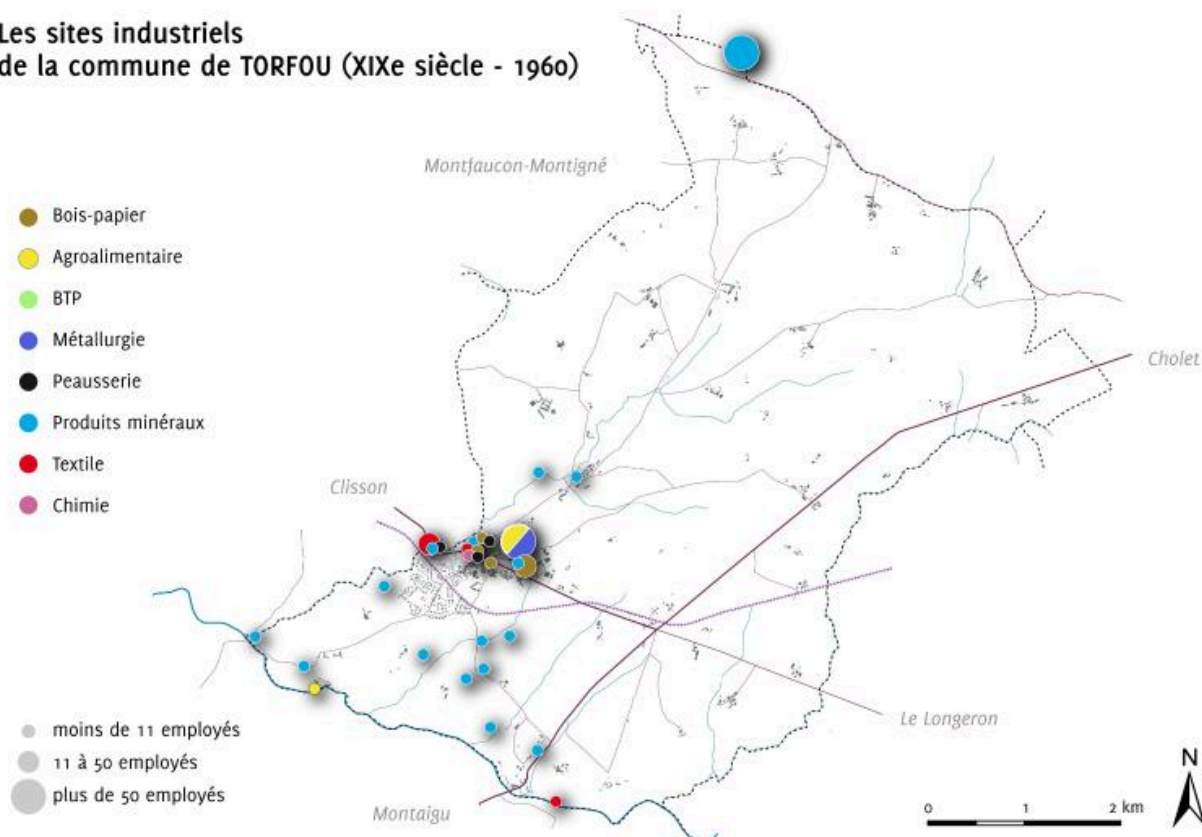
Oeuvres en rapport :

Usine de ferblanterie et de conserverie Griffon, puis Carnaud, 21 rue Griffon (IA49010557) Pays de la Loire, Maine-et-Loire, Torfou, les Essarts, 21 rue Griffon

Auteur(s) du dossier : Hélène Achard

Copyright(s) : (c) Communauté de Communes Moine et Sèvre ; (c) Région Pays de la Loire - Inventaire général

Les sites industriels de la commune de TORFOU (XIXe siècle - 1960)



Les sites industriels de la commune de Torfou, XIXe siècle-1960.




IVR52_20114902387NUDA

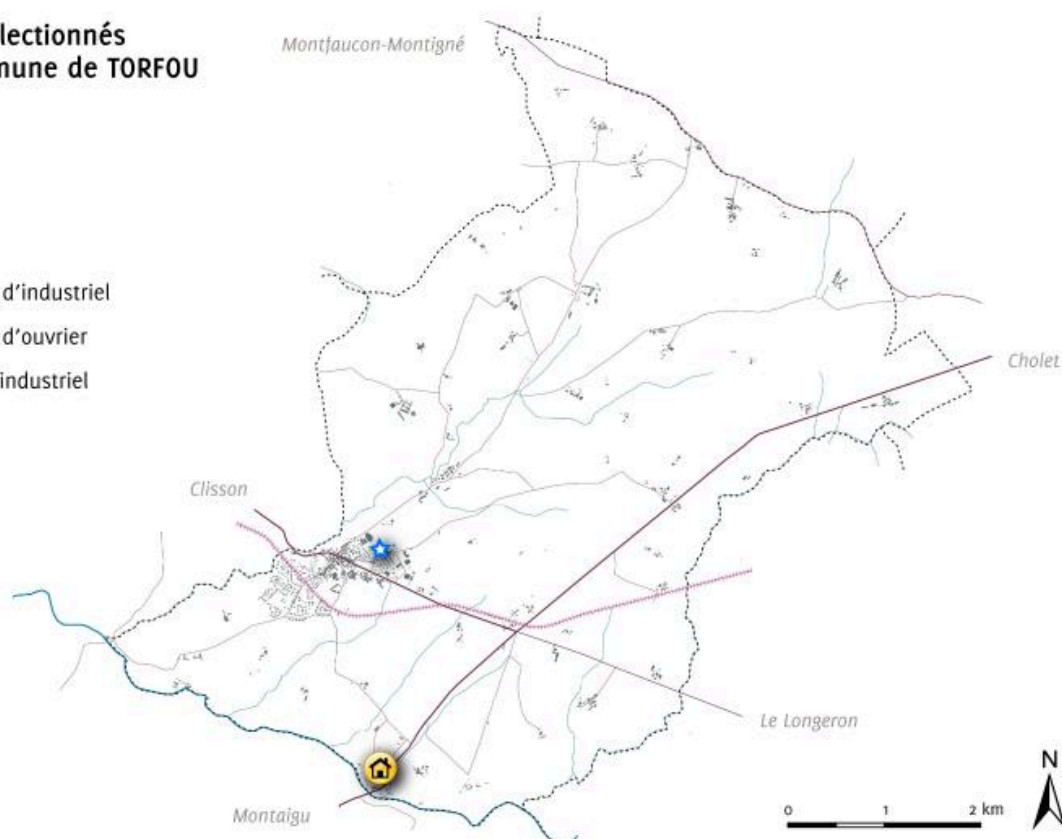
Auteur de l'illustration : Virginie Desvigne

Technique de relevé : reprise de fond ;

(c) Région Pays de la Loire - Inventaire général
communication libre, reproduction soumise à autorisation

Les sites sélectionnés sur la commune de TORFOU

-  logement d'industriel
-  logement d'ouvrier
-  bâtiment industriel



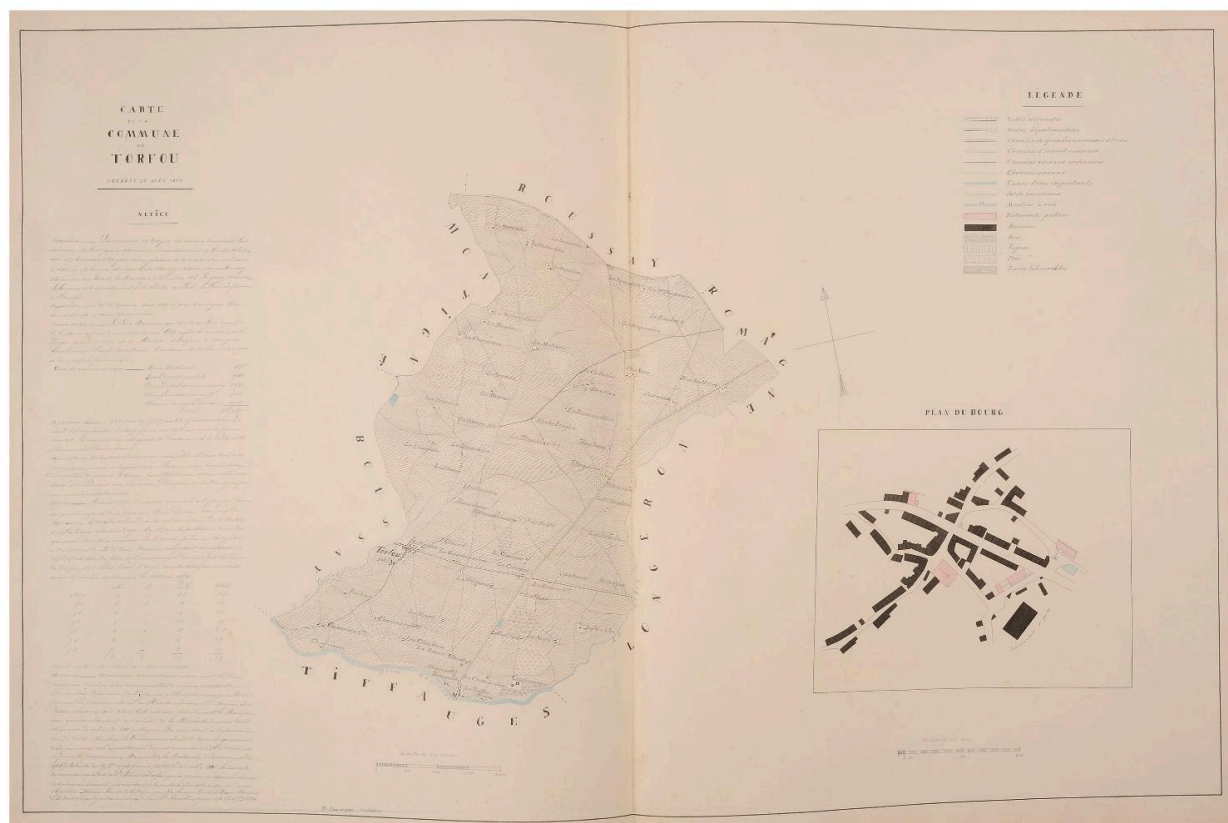
Les sites sélectionnés sur la commune de Torfou.

IVR52_20114902388NUDA

Auteur de l'illustration : Virginie Desvigne

Technique de relevé : reprise de fond ;

(c) Région Pays de la Loire - Inventaire général
communication libre, reproduction soumise à autorisation



Plan de Torfou en 1877, tiré de l'Atlas cantonal de Maine-et-Loire.

Référence du document reproduit :

- Dessin, 1877 tiré de l'**Atlas cantonal de l'arrondissement de Cholet**. (Archives départementales de Maine-et-Loire ; S C 24 99).

IVR52_20104901757NUCA

Auteur de l'illustration (reproduction) : Bruno Rousseau

Date de prise de vue : 2010

(c) Conseil départemental de Maine-et-Loire - Conservation départementale du patrimoine
communication libre, reproduction soumise à autorisation



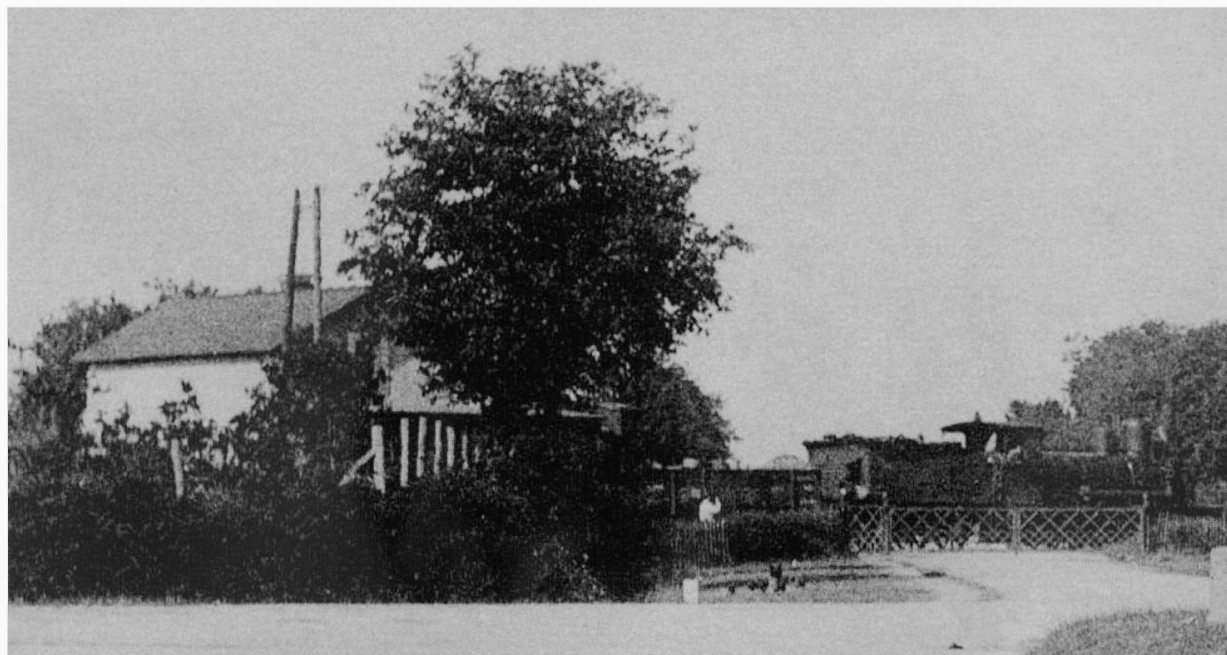
Carte postale de la Gare de Torfou, au début du XXe siècle.

IVR52_20104902160NUCA

Auteur de l'illustration (reproduction) : Bruno Rousseau

Auteur du document reproduit : Poupin

(c) Conseil départemental de Maine-et-Loire - Conservation départementale du patrimoine ; (c) Collection particulière communication libre, reproduction soumise à autorisation



Photographie du train de la ligne Clisson-Cholet au début du XXe siècle.

IVR52_20104902164NUCA

Auteur de l'illustration (reproduction) : Bruno Rousseau

(c) Conseil départemental de Maine-et-Loire - Conservation départementale du patrimoine ; (c) Collection particulière communication libre, reproduction soumise à autorisation



Vue générale de l'usine de ferblanterie et de conserverie Griffon de Torfou.

IVR52_20104901882NUCA

Auteur de l'illustration : Bruno Rousseau

Date de prise de vue : 2010

(c) Conseil départemental de Maine-et-Loire - Conservation départementale du patrimoine
communication libre, reproduction soumise à autorisation