

Pays de la Loire, Maine-et-Loire
Saint-Laurent-du-Mottay

Saint-Laurent-du-Mottay : présentation de la commune

Références du dossier

Numéro de dossier : IA49011008
Date de l'enquête initiale : 2021
Date(s) de rédaction : 1972, 2021, 2024
Cadre de l'étude : inventaire topographique Mauges-sur-Loire

Désignation

Aires d'études : Mauges-sur-Loire
Milieu d'implantation :

Historique

Le territoire de Saint-Laurent-du-Mottay conserve de faibles vestiges connus d'occupation ancienne. L'inventaire des collections publiques et privées engagé par Jean Mornand, ainsi que l'appel à participation de la population, proposé par le C.P.I.E. Loire Anjou, ont permis d'inventorier au total seulement 2 haches polies sur la commune, dont une en métadolérite. L'*Atlas des patrimoines* pointe un seul enclos d'âge indéterminé (Limousinière). En 1849, Tristan Martin dans *Nouvelles archéologiques et diverses* signale une mosaïque romaine au Grand-Châtelier, dit aussi Camp-des-Châteliers, découverte quelques années auparavant. Une pièce de monnaie en bronze à l'effigie de Mac Aurèle y est également signalée par Martin en 1861.

La paroisse de Saint-Laurent-du-Mottay semble s'être constituée dès le XI^e siècle, apparue sous le toponyme de *Sanctus Laurentius de Moteio*. L'ancienne église Saint-Laurent-Martyr, *Ecclesia Sancti Laurentii*, fut consacrée en 1041 par l'évêque de Nantes, Monseigneur Gauthier II, au retour de la dédicace de l'église de Saint-Hilaire-Saint-Florent. Il semblerait que la formation du nom de la commune résulte d'un assemblage entre son vocable, *Sanctus Laurentius*, et la terre principale de la paroisse : le fief et seigneurie du Mottay. Un parchemin de 1187 atteste de cet usage "Guionot, *Guionocus*, prévôt de Saint-Laurent-du-Mottay, de *Moteio*". Comme l'indique ce document, la paroisse dépendait du territoire exempt de l'abbaye de Saint-Florent-le-Vieil, et formait le siège de la Prévôté dès le XII^e siècle "dont le titulaire avait en charge l'administration des fiefs" relevant de l'abbaye. L'orthographe tel quel du nom de la commune se fixe à partir du XVI^e siècle : Saint-Laurent-du-Motail (1539), Saint-Laurent-du-Mottay ou Motay (XVI^e - XVIII^e siècle).

Les principaux fiefs de la paroisse étaient ceux du Mottay et de la Houssaye. Le Mottay, dit aussi Mothay, est une ancienne seigneurie située à l'extrême ouest du bourg, en limite de Saint-Florent-le-Vieil. Le fief dépendait de l'abbaye de Saint-Florent-le-Vieil (en foi lige), et appartenait à Jean Fleurie, époux de Jeanne Gabory, en 1530, à Mathurin Rousseau, époux d'Anne Florye, en 1545, puis à René Rousseau en 1637, et Paul de la Brunetière en 1670. Le toponyme du site, "Mottay", qui est dérivé du gaulois *muta*, tertre, et du latin *mote*, levée de terre, suggère la présence d'un château à motte à l'époque médiévale. Un enclos est d'ailleurs pointé par l'*Atlas des patrimoines* au nord de la propriété. La Houssaye, dit également Houssaie, est une ancienne seigneurie avec maison noble, située à proximité du bourg, en sortie ouest. Elle appartenait en 1412 à Jean Fleurie, en 1547 à René Fleurie, en 1583 à Jeanne de Gabory, en 1600 à René Rousseau, puis à Alexandre Rousseau en 1659 et Thomas de la Rousselière en 1700. Elle possédait 3 étangs s'écoulant l'un dans l'autre, ainsi que les fermes du Vau, de la Roholière, de la Hardière, des Châtelliers, de la Salle, de la Landonnière, et de la Vinçonnière. La maison noble (château) était entourée de fossés, de jardins, de taillis et futaies au XV^e siècle.

À la fin du Moyen Âge, le territoire est parcouru par nombre de métairies (la Coulommière, la Réholière...) et closieries (l'Alleu, le Bois de Vallée, la Coudre, le Petit Loquet...) dont certaines sont la propriété du Prévôt (closierie de la Salmonnière (1458), du Pressoir) ou dépendent de l'abbaye de Saint-Florent-le-Vieil (métairies de la Grissonnière (1592), de Marcheboire (1480), de la Picaudière (1521), de la Boulaisière (1492)), voir notice fermes et maisons. L'agriculture dans les Mauges à cette période est presque qualifiée de "monoculture" du seigle par Michel Le Mené, historien médiéviste. Cette analyse est corroborée sur la commune par l'"état des domaines nationaux situés dans la communauté de Saint-Laurent-du-Mottay" de la fin du XVIII^e siècle qui recense les rentes foncières que devaient verser les exploitations

agricoles : les rentes sont toujours en grains de seigle, accompagnées ponctuellement de boisseaux d'avoine (voir document en annexe). L'exploitation du froment, à moindre échelle, devait aussi coexister, comme l'illustre le moulin de "Fromentier ou Frémentière" dont le toponyme suggère le travail du froment. En effet, le paysage ligérien des bords de Loire, de la vallée de la Thau, et du ruisseau du Veillon sur le territoire propose un sol plus riche, propice à la culture du froment et de l'avoine, qui représentent toutefois en moyenne moins d'un quart de la production globale. L'usage qui prévalait était une agriculture extensive, avec une rotation des parcelles exploitées et la mise en jachère de ces terres en végétation spontanée, dites "terres landaises", durant une période de cinq à sept ans. Ces exploitations sont qualifiées "d'agro-pastoral", où l'élevage est subordonné à la production céréalière, ayant pour principale finalité de "garantir en priorité la survie de l'exploitation par la régénération nécessaires des bêtes indispensables pour tracter les instruments de labour et nécessaires pour se procurer le précieux fumier".

Au XVIII^e siècle, Saint-Laurent-du-Mottay dépendait de l'élection et de la sénéchaussée d'Angers et, en 1788, du district de Beaupréau avant d'être rattaché en 1790 à celui de Saint-Florent. En 1720-26, la population de la paroisse s'élevait à 518 habitants, puis à 969 habitants en 1790. Saint-Laurent-du-Mottay est une des seules communes de Mauges-sur-Loire à avoir échappé aux incendies de la Révolution.

Au XIX^e siècle, l'économie de Saint-Laurent-du-Mottay reste majoritairement tournée vers l'agriculture. En 1886, sur 1 064 habitants, 777 vivent directement ou indirectement de l'agriculture (73 %), 156 des transports et du commerce (15 %), 73 de l'industrie (7 %). 24 habitants vivent de leurs rentes, 27 de professions diverses ou libérales, et 7 sont sans professions ou non catégorisés (voir annexe). À cette période, l'essor de l'industrie engendre des innovations techniques et organisationnelles des exploitations agricoles : des comités d'agriculture se forment, portés par de grands propriétaires fonciers progressistes, qui encouragent le défrichement, la sélection du bétail, l'utilisation d'engrais, et la stabulation des bêtes. Sur la commune, Joachim Leguey, propriétaire du château de la Houssaye, et maire de la commune de 1846 à 1857, est l'un des fondateurs du comice agricole de Saint-Florent-le-Vieil. Par la suite, Jules-Émile Bordier, banquier fortuné et propriétaire de la Houssaye, modernise également à son tour de nombreuses fermes de son domaine (le Petit Chatelier) et bâti la ferme des Coteaux qui arbore une unicité dans son plan et sa conception. Aussi, Florence Richard-Longerye, riche veuve et fondatrice de l'hospice Notre-Dame des Anges sur la commune, impulse la modernisation des fermes de la Pellouère et de la Coudre dont les plans d'architecture nous sont parvenus (voir notice IA49011400).

Dès l'aube du XX^e siècle, l'élevage prend une place prépondérante dans l'agriculture qui d'ailleurs se diversifie avec de l'arboriculture (vergers de pommes). Au bourg, la commune voit notamment s'installer deux pôles industriels qui marquent le paysage : les usines préfabriqués de béton Chapron-Leroy (1^{er} moitié du XX^e siècle, aujourd'hui Stradal) et S.O.C.A.P (1964). Voir notice IA49011342.

Description

Saint-Laurent-du-Mottay fait partie de la commune nouvelle de Mauges-sur-Loire depuis 2016, et de l'arrondissement de Cholet. Les communes limitrophes sont à l'est : Le Mesnil-en-Vallée, au sud : Beausse, à l'ouest : Saint-Florent-le-Vieil. Le nord de la commune est bordé par la Loire.

Au centre du territoire de Mauges-sur-Loire, Saint-Laurent-du-Mottay présente une dualité de paysages entre la fin du bocage maugeois au sud et le paysage ligérien au nord. La commune s'étend sur une superficie de 1462 hectares, dont 875 ha de terres, 325 ha de prés, 25 ha de jardins, 62 ha de bois et 13 ha d'étangs (chiffres de 2004). Elle est parcourue par plusieurs ruisseaux dont deux forment ses limites communales : le Veillon et son affluent l'Épinay, à l'est, et la Fontaine (dit aussi l'Ariette) à l'ouest. Au nord, le ru de la Thau longe la Loire sur 2 km, derrière la levée de Saint-Florent-le-Vieil à Montjean-sur-Loire, et inonde la vallée de l'automne au printemps. À cet endroit, l'habitat est dispersé et construit en élévation (sur tertre) comme en témoigne l'île Bigeard, et la ferme de la Motte, qui porte dans son nom cette particularité. Quant au ru de la Houssaie, il traverse la commune du sud au nord, à l'ouest du bourg, se déversant dans la Thau. Le bourg se situe sur un haut plateau dominant les paysages, quasiment au centre de la commune, vers l'est. Il est traversé par deux voies principales venant du nord, la route départementale 250 menant à Beausse et la route départementale 222 menant à Botz-en-Mauges. Au sud, une vaste zone boisée forme la limite avec le bourg de Beausse, près de la Besnardière.

Plusieurs espaces naturels remarquables sur la commune font l'objet de protections réglementaires telles que la vallée de la Loire de Nantes aux Ponts de Cé (ZSC) ou la vallée de la Thau (ZNIEFF I). Le sous-sol du territoire est constitué de schistes phylliteux. Quatre carrières (à l'abandon) sont recensées sur la commune par le Bureau de recherches géologiques et minières.

La commune comptait en 2013, 761 habitants. En 1886, la population totale était de 1064 habitants répartis dans 229 maisons dont 318 habitants dans le bourg et 744 habitants de façon éparse (écarts, lieu-dit). L'écart le plus important était celui de la Binaudière qui regroupait huit ménages comptant trente habitants dont quatre journaliers, deux cantonniers, et des cultivateurs.

15 exploitations agricoles sont encore présentes aujourd'hui sur le territoire. Elles vivent en grande majorité d'élevage (bovins, porcins), mais aussi de productions maraichères.

Protections Monuments historiques et Sites

Le territoire de Saint-Laurent-du-Mottay est concerné par le périmètre de protection au titre des abords Monuments historiques du logis de la Prévôté. Il est par ailleurs considéré, comme l'ensemble de la commune nouvelle de Mauges-sur-Loire, comme une zone de présomption de prescriptions archéologiques (ZPPA).

Références documentaires

Documents d'archive

- Archives municipales de Saint-Laurent-du-Mottay ; 1 Fi 1 /1. **Recensement de la population : dénombrement : états récapitulatifs (1831-2013).**
- Archives départementales de Maine-et-Loire ; 1 Q 205. **Département de Maine-et-Loire, district de Saint-Florent : état des domaines nationaux situés dans la communauté de Saint-Laurent-du-Mottay, XVIIIe siècle.**

Documents figurés

- **Extrait de la carte de Cassini en couleur (feuilles gravées et aquarellées), issue de l'exemplaire dit de "Marie-Antoinette", XVIIIe siècle.** (Bibliothèque nationale de France).
- **Carte géologique**, éch. 1/50 000e. (Bureau de Recherches Géologiques et Minières).
- **Carte IGN**, éch. 1/25 000e. (Institut national de l'information géographique et forestière).
- **Photographies aériennes de la France de 1950 à 1965.** (Institut national de l'Information Géographique et Forestière).
- **Carte de l'état-major (1820-1866).** (Institut national de l'information géographique et forestière).

Bibliographie

- BELSER, Christophe. **Petite histoire du pays des Mauges**, la Crèche : Geste éditions, 2002, 86 p.
- BORE, Henri. **Histoire de Saint-Laurent-du-Mottay : de l'antiquité au 3ème millénaire.** Angers : Anjou enveloppes, 2000. 102 p.
- COMMUNE DE MAUGES-SUR-LOIRE. **Plan local d'urbanisme : rapport de présentation**, tome 1, Mauges-sur-Loire : 2019.
- LE MENÉ, Michel. **Les campagnes angevines à la fin du Moyen-Âge.** Nantes : Cid éditions, 1982, 534 p.
- PORT, Célestin. **Dictionnaire historique, géographique et biographique de Maine-et-Loire**, 3 vol., Paris-Angers, 1874-1878 ; réédition, mise à jour et augmentée (coll.), 4 vol., Angers : 1965-1989 ; supplément (Sarazin, André), 2 vol. Angers : 2004.
- PROVOST, Michel. **Le Maine-et-Loire. Carte archéologique de la Gaule.** Paris : Académie des Inscriptions et Belles Lettres, 1988.

Périodiques

-

GROUPE D'HISTOIRE LOCALE DE SAINT-LAURENT-DU-MOTTAY. **Le patrimoine bâti de Saint-Laurent-du-Mottay.** *Les Cahiers d'histoire locale de Saint-Laurent-du-Mottay*, n° 1, décembre 2011, 39 p.

Annexe 1

Extrait du recensement de la population éparse de Saint-Laurent-du-Mottay de 1886

Extrait du registre de recensement de la population de 1886 (AM Saint-Laurent-du-Mottay ; 1 F 1-1)

Lieu-dit	Nombre de ménages	Nombre total de résidents	Professions
Alleu (l')	6	20	Cultivateurs, couturière (1)
Audouinière (l')	2	12	Cultivateurs, couturiers (4)
Audouinière (le moulin à eau de l')	1	8 (dont deux domestiques)	Meuniers
Aulnay (l')	2	12 (dont un domestique)	Cultivateurs
Aulnay Grossin (ou la Noue-Grossin)	2	16 (dont deux domestiques)	Cultivateurs, cantonnier (1)
Bigéard (l'île)	3	13 (dont quatre domestiques)	Cultivateurs
Binaudière (la)	8	30 (dont trois domestiques)	Cultivateurs, journaliers (4), cantonnier (2)
Bizerie (la)	3	22 (dont dix domestiques)	Cultivateurs
Bois de Vallée (le)	1	6	Cultivateurs
Boulaisière (la)	2	16 (dont sept domestiques)	Cultivateurs, charrons (8)
Château (le)	2	13 (dont dix domestiques)	Cultivateurs
Châtelier (le Grand)	1	7 (dont trois domestiques)	Cultivateurs
Châtelier (le Petit)	3	21 (dont trois domestiques)	Cultivateurs
Chênes (les deux) (?)	2	14 (dont deux domestiques)	Cultivateurs
Cliquet (le moulin du)	1	2	Meuniers
Coteaux (les)	1	8	Cultivateurs
Coudre (la)	1	6 (dont un domestique)	Cultivateurs, lingère (1)
Coulées (les)	1	6	Cultivateurs
Couloumière (la)	3	16 (dont trois domestiques)	Cultivateurs
Dessous (le moulin de)	1	7	Meuniers, fileuse (1)
Etang (l')	1	5	Cultivateurs
Fosse Embernière (la)	2	15	Cultivateurs
Foucault	2	5 (dont deux domestiques)	Cultivateurs
Fromentier (le moulin de)	1	4	Meuniers
Gabory (le moulin de)	1	6 (dont une domestique)	Meuniers
Gentillère (la)	2	9 (dont une domestique)	Cultivateurs
Giraudière (la)	2	7	Cultivateurs
Grassière (la)	2	13 (dont un domestique)	Cultivateurs
Grissonnière (la)	1	10 (dont trois domestiques)	Cultivateurs

Hardière (la)	2	15 (dont cinq domestiques)	Cultivateurs
Houssaye (ferme du château de la)	2	10 (dont six domestiques)	Cultivateurs, jardiniers (2), cocher (1), cuisinière (1)
Limousinière (la)	3	23 (dont cinq domestiques)	Cultivateurs
Maison (la Grande)	1	6	Cultivateurs
Maison Neuve (la)	1	6 (dont quatre domestiques)	Propriétaires fonciers
Marcheboire (la)	3	23 (dont cinq domestiques)	Cultivateurs
Ménardière (la)	1	7 (dont un domestique)	Cultivateurs
Montrolière (ou la Montrotière)	1	4	Cultivateurs
Mottay (le)	3	20 (dont deux domestiques)	Cultivateurs
Motte (la)	1	7 (dont deux domestiques)	Cultivateurs
Moulin (le petit ou petit Gabory)	1	4	Meuniers, lingères (1)
Nigaudière (la)	1	6	Cultivateurs
Ogerie (l')	1	7 (dont quatre domestiques)	Cultivateurs
Papinière (la)	4	23 (dont une domestique)	Cultivateurs
Pauvrière (la)	5	16 (dont une ouvrière)	Cultivateurs, journalière (1), autres (illisible : chaussiers ?) (6)
Pelloire (la)	2	11 (dont deux domestiques)	Cultivateurs, cordonnier (1)
Perrière (la)	2	12 (dont deux domestiques)	Cultivateurs
Picaudière (la)	2	18 (dont trois domestiques)	Cultivateurs
Bourg ; Pichon	1	4	Cultivateurs
Pierre (la)	1	4	Cultivateurs
Planchette (la)	2	7	Journaliers (6), filassier (1)
Pont (le) ; écart de la Binaudière	1	5 (dont une domestique)	Cultivateurs
Poussière (la)	3	22 (dont cinq domestiques)	Cultivateurs, couturières (4)
Pressoir (le)	1	6 (dont un domestique)	Cultivateurs
Réholière (la)	2	9 (dont trois domestiques)	Cultivateurs
Reuillère (la)	7	25	Cultivateurs
Rohou (le moulin de)	1	7 (dont une domestique)	Meuniers
Salmonière (la)	2	10 (dont deux domestiques)	Cultivateurs
Saulaies (les)	1	7	Cultivateurs
Sauzay (le)	2	15 (dont trois domestiques)	Cultivateurs
Tannerie (la)	3	12 (dont une domestique)	Cultivateurs
Veau (ou le Vau)	3	21 (dont cinq domestiques)	Cultivateurs
Vernay (le)	2	21 (dont sept domestiques)	Cultivateurs

Vinsonnière (la)	5	20 (dont six domestiques)	Cultivateurs, propriétaires fonciers (3)
Voie (le moulin de la)	3	10	Cultivateurs, meuniers (3)

Annexe 2

Etat des domaines nationaux situés dans la communauté de Saint-Laurent-du-Mottay, XVIIIe siècle (AD Maine-et-Loire ; 1 Q 205).

Extrait de *Département de Maine-et-Loire, district de Saint-Florent : état des domaines nationaux situés dans la communauté de Saint-Laurent-du-Mottay, XVIIIe siècle* (AD Maine-et-Loire ; 1 Q 205).

Dépendance de la cure

Premièrement une maison, cour, jardin et verger contenant le tout six boisselées dans un même tenant ; plus environ trente six boisselées de terre labourable en différents endroits ; plus environ quatre boisselées de pré dans la vallée et une petite éculée de pré proche de la cure ; plus environ huit quartier de vigne en différents endroits.

Les rentes foncières

Il est du sur la Houssaye 16 boisseaux de seigle

Plus sur la Papinière 32 boisseaux de seigle

Plus sur le Grand Châtelier 13 boisseaux de seigle

Plus sur la Columière 32 boisseaux de seigle

Plus sur la Limouzinière 24 boisseaux de seigle

Plus sur la Marche Boire 13 boisseaux de seigle

Plus sur le Vernié 9 boisseaux de seigle

Plus sur la Poussetière 3 boisseaux de seigle

Plus sur le Noue Grossin 8 boisseaux de seigle

Plus sur les Saullayes 3 boisseaux de seigle

Plus sur le Mottay 2 boisseaux de seigle

Plus sur la Réholière 3 boisseaux de seigle

Plus sur la Biliardière 3 mesures de seigle

Plus sur le moulin de Dessous 2 boisseaux de seigle

Plus sur la Giraudière 2 boisseaux et deux tiers de boisseaux de seigle

Plus sur le clos Batard 2 boisseaux de seigle

Plus sur l'Airau de Mayette 4 boisseaux de seigle

Plus sur la Gentillère 7 boisseaux de seigle et un chapon

Plus sur le logis Pineau 3 boisseaux de seigle

Plus sur la Poverdière 12 boisseaux de seigle

Plus il est du sur la Houssaye une busse de vin [...]

Plus il est du sur la Prévôté 8 septiers de seigle, 50 livres en argent et deux airées de paille ; plus sur la Salmonière bénéfice Sainte croix 8 sols 4 derniers et 5 sols sur le bénéfice Saint Sébastien desservi en cette paroisse.

Dépendance de l'abbaye et Prévôté de Saint-Laurent

La closerie du Bois de Vallée, consistant dans un logement, des terres labourables, pré et pâture en dépendant contenant environ 337 boisselées de terres ; plus le pré et pature de la Sabelière contenant 95 boisselées ; plus la maison prévôtale, grange, écurie, cour, jardin, le tout contenant 5 boisselées ; plus la closerie de la prévôté, logement, étable environ 48 boisselées de terres labourables et 10 boisselées de pré ; plus la closerie du Pressoir, un logement, une étable et 6 boisselées de terres labourables ; plus la closerie de l'Alleu, un logement, une étable, environ 5 boisselées de terre en jardin et 4 boisselées de pré ; plus la métairie de la Picaudière, les logements, et les étables, granges, environ 290 boisselées de terres labourables et 30 boisselées de prés ; plus la Queue de Morue contenant 28 boisselées 8 boisselées en deux endroits différents ; plus le pressoir de l'Alleu et 36 boisselées de vignes dans le clos Pousset ; plus le bois de la Boullaye en réserve et celui de la Prévôté contenant environ 23 arpents ; plus le bois taillis de la Boullaye contenant environ 30 arpents ; plus le petit taillis de la Prévôté contenant un arpent.

Rentes foncières en grain

La Hardière doit pour abonnement 56 boisseaux de seigle et 15 d'avoine

Plus le Verné doit 8 boisseaux de seigle, 30 boisseaux d'avoine, un poulet et 5 sols en argent

Plus la Poussetière doit pour abonnement 108 boisseaux de seigle et 25 d'avoine et un poulet

Plus la Columière doit 12 boisseaux de seigle et un poulet

Plus le Grand Châtelier doit 4 boisseaux de seigle, 5 d'avoine, un poulet et 4 livres en argent

Plus la Grassière doit 8 boisseaux de seigle et un poulet

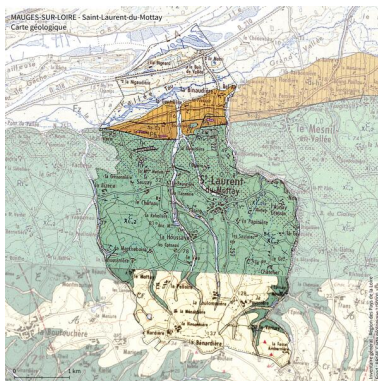
Plus le moulin Gabory doit le cour de vendange, 96 boisseaux de seigle et 4 chapons

- Plus le moulin de Dessous doit le cour des vendanges, 80 boisseaux de seigle et 4 chapons
- Plus le moulin de la Voye doit le cour des vendanges, 80 boisseaux de seigle et 4 chapons
- Plus le moulin de Fromantier doit le cour des vendanges, un homme et un cheval, 4 chapons et soixante livres en argent
- Plus le Sauzay doit 4 boisseaux de seigle et un poulet
- Plus le Château Galiard doit 4 boisseaux de seigle
- Plus la Marche Boire doit 8 boisseaux de seigle, 25 d'avoine et un poulet
- Plus la Limousinière doit 16 boisseaux de seigle et 25 d'avoine
- Plus la Biserie doit 16 boisseaux de seigle et un poulet
- Plus la Tannerie doit 12 boisseaux de seigle, 5 d'avoine et un poulet
- Plus la Poverdière doit 28 boisseaux de seigle, 10 d'avoine et deux poulets
- Plus la Grissonnière doit 30 boisseaux d'avoine
- Plus le Mottay doit pour abonnement 64 boisseaux de seigle
- Plus la Pierre doit 18 boisseaux de seigle 15 d'avoine et un poulet
- Plus la Perrière doit 22 boisseaux de seigle, 30 d'avoine et un poulet
- Plus la Nigaudière doit 3 livres et 10 sols en argent
- Plus la Binaudière doit 10 boisseaux de seigle
- Plus la Boulaissiere doit 10 boisseaux de seigle
- Plus la Biliardièrre doit 8 boisseaux de seigle, 60 d'avoine et un poulet
- Plus la Noue Grossin doit 15 boisseaux d'avoine et un poulet
- Plus la Barre doit 2 boisseaux de seigle, un chapon et 40 sols en argent
- Plus la Giraudière doit...
- Plus l'Audouinière doit 16 boisseaux de seigle
- Plus l'Ogerie doit 20 boisseaux de seigle, 10 d'avoine et un poulet
- Plus le Launaye doit 3 livres en argent
- Plus la Papinière doit 85 boisseaux de seigle
- Plus la Réholière doit 150 boisseaux de seigle et 26 sols en argent
- Plus le moulin de Cliquet doit 2 boisseaux de seigle
- [...]
- Plus Pichont doit 3 boisseaux d'avoine
- [...]

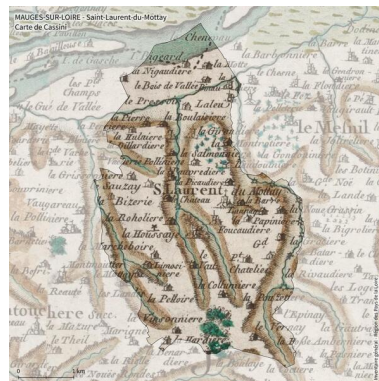
Illustrations



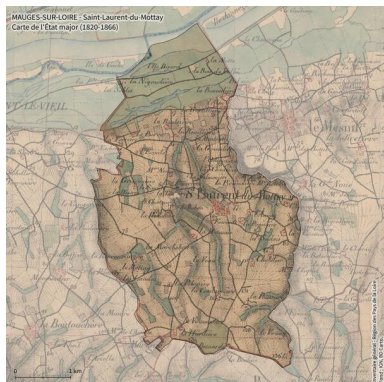
Saint-Laurent-du-Mottay.
Extrait de la carte topographique
au 1/25 000. (c) IGN.
Dess. Théo Ben Makhad
IVR52_20234900338NUDA



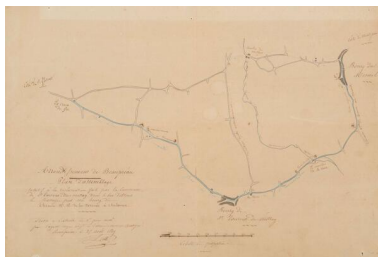
Saint-Laurent-du-Mottay. Carte
géologique au 1/50000. (c) BRGM.
Dess. Théo Ben Makhad
IVR52_20234900334NUDA



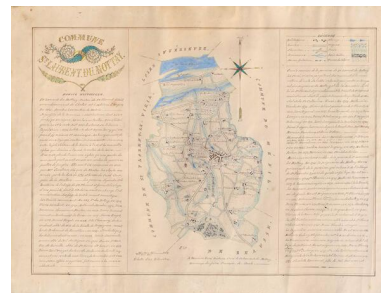
Saint-Laurent-du-Mottay.
Extrait de la carte de Cassini
en couleur (feuilles gravées et
aquarellées), issue de l'exemplaire
dit de "Marie-Antoinette"
du XVIIIe siècle. (c) IGN.
Dess. Théo Ben Makhad
IVR52_20234900335NUDA



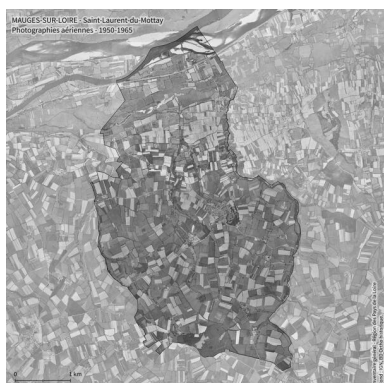
Saint-Laurent-du-Mottay.
Extrait de la carte d'État
major (1820-1866). (c) IGN.
Dess. Théo Ben Makhad
IVR52_20234900336NUCA



"Plan d'assemblage relatif à la
réclamation faite par la commune
de Saint-Laurent-du-Mottay, dans
le but d'obtenir le passage par
son bourg du chemin n° 18 de
la Varenne à Chalonnnes", 1849.
Repro. Armelle Maugin
IVR52_20244901101NUCA



Plan de la commune de Saint-
Laurent-du-Mottay, dressé en 1884.
Repro. Armelle Maugin
IVR52_20244900943NUCA



Saint-Laurent-du-Mottay.
Photographies aériennes
de 1950-1965. (c) IGN.
Dess. Théo Ben Makhad
IVR52_20234900337NUCA



Le bourg de Saint-Laurent-du-
Mottay depuis la vallée de la Thou.
Phot. Armelle Maugin
IVR52_20204900050NUCA



Un écart sur le coteau vers Saint-
Laurent-du-Mottay : La Perrière.
Phot. Armelle Maugin
IVR52_20204900054NUCA



Habitat dans la vallée de
Thau : La Nigaudière à
Saint-Laurent-du-Mottay.
Phot. Armelle Maugin
IVR52_20204900055NUCA



Paysage dans la vallée de la
Thou à Saint-Laurent-du-Mottay.
Phot. Armelle Maugin
IVR52_20204900053NUCA



Vue des plaines inondées de
la Thou et d'une haie de frênes
taillés en "tête de têtard",
vers l'écart de la Binaudière.
Phot. Armelle Maugin
IVR52_20244901026NUCA



Les bords de Loire près de l'Île-Bijeard, un territoire sous les eaux en hiver.
Phot. Armelle Maugin
IVR52_20204900042NUCA



Vue des bords de Loire près de la ferme de la Motte.
Phot. Armelle Maugin
IVR52_20244900284NUCA



Habitat sur motte de la vallée de la Loire : L'Île-Bigeard.
Phot. Armelle Maugin
IVR52_20204900043NUCA



Vue d'ensemble de la maison dite le Chalet (à gauche) et du petit écart de l'Alleu (à droite).
Phot. Armelle Maugin
IVR52_20244901044NUCA



Les prairies de l'île Bijeard. Vue vers le nord prise au pied de la levée de Montjean à Saint-Florent-le-Vieil.
Phot. Armelle Maugin
IVR52_20234900382NUCA



Les prairies de l'île Bijeard. Vue vers l'est prise depuis la levée de Montjean à Saint-Florent-le-Vieil.
Phot. Armelle Maugin
IVR52_20234900380NUCA

Dossiers liés

Dossier(s) de synthèse :

Mauges-sur-Loire : présentation de l'aire d'étude (IA49010997)

Les croix monumentales et monuments de la commune de Saint-Laurent-du-Mottay (IA49011401) Pays de la Loire, Maine-et-Loire, Saint-Laurent-du-Mottay

Les maisons et les fermes de Saint-Laurent-du-Mottay (IA49011400) Pays de la Loire, Maine-et-Loire, Saint-Laurent-du-Mottay

Les moulins de la commune de Saint-Laurent-du-Mottay (IA49011382) Pays de la Loire, Maine-et-Loire, Saint-Laurent-du-Mottay

Oeuvres en rapport :

Ancien hospice et école Notre-Dame des Anges, actuellement bibliothèque (IA49004020) Pays de la Loire, Maine-et-Loire, Saint-Laurent-du-Mottay, 11 rue Florence-Longerye

Ancien presbytère, actuellement maison de la culture (IA49004025) Pays de la Loire, Maine-et-Loire, Saint-Laurent-du-Mottay, 6 rue de la Mare

Chapelle funéraire, dite chapelle Notre-Dame de la Compassion ou chapelle du cimetière (IA49004022) Pays de la Loire, Maine-et-Loire, Saint-Laurent-du-Mottay, , chemin Saint-Mahturin

Château de la Barre (IA49011088) Pays de la Loire, Maine-et-Loire, Saint-Laurent-du-Mottay, la Barre, 10 rue Florence-Longerye

Château de la Houssaye (IA49011139) Pays de la Loire, Maine-et-Loire, Saint-Laurent-du-Mottay, La Houssaye

Croix de chemin de la Barre (IA49011418) Pays de la Loire, Maine-et-Loire, Saint-Laurent-du-Mottay, la Barre,

Croix de cimetière ; monument aux morts de Saint-Laurent-du-Mottay (IA49011070) Pays de la Loire, Maine-et-Loire, Saint-Laurent-du-Mottay, Cimetière, chemin Saint-Mathurin
Digue dite levée de la Loire de Montjean-sur-Loire à Saint-Florent-le-Vieil (IA49011468) Pays de la Loire, Maine-et-Loire, Mauges-sur-Loire
Écart de la Binaudière (IA49011471) Pays de la Loire, Maine-et-Loire, Saint-Laurent-du-Mottay, la Binaudière
Église paroissiale Saint-Laurent-Martyr de Saint-Laurent-du-Mottay (IA49011089) Pays de la Loire, Maine-et-Loire, Saint-Laurent-du-Mottay, 4 bis rue de la Mare
Ferme, dite des Coteaux (IA49011419) Pays de la Loire, Maine-et-Loire, Saint-Laurent-du-Mottay, les Coteaux
Ferme, dite l'île Bigeard (IA49011459) Pays de la Loire, Maine-et-Loire, Saint-Laurent-du-Mottay, l'île Bigeard
Ferme, dite la Boulaisière (IA49004030) Pays de la Loire, Maine-et-Loire, Saint-Laurent-du-Mottay, la Boulaisière
Ferme, dite la Ménardière (IA49011462) Pays de la Loire, Maine-et-Loire, Saint-Laurent-du-Mottay, la Ménardière
Ferme, dite la Nigaudière (IA49011460) Pays de la Loire, Maine-et-Loire, Saint-Laurent-du-Mottay, la Nigaudière
Ferme, dite la Papinière (IA49011457) Pays de la Loire, Maine-et-Loire, Saint-Laurent-du-Mottay, La Papinière
Ferme, dite la Pauvrière (IA49004021) Pays de la Loire, Maine-et-Loire, Saint-Laurent-du-Mottay, 6 la Pauvrière
Ferme, dite le Petit Châtelier (IA49004037) Pays de la Loire, Maine-et-Loire, Saint-Laurent-du-Mottay, le Petit Châtelier
Ferme, dite le Pressoir (IA49004016) Pays de la Loire, Maine-et-Loire, Saint-Laurent-du-Mottay, 1 le Pressoir
Ferme, dite le Vernay (IA49011461) Pays de la Loire, Maine-et-Loire, Saint-Laurent-du-Mottay, le Vernay
Ferme, écart de la Binaudière (IA49004031) Pays de la Loire, Maine-et-Loire, Saint-Laurent-du-Mottay, 2 la Binaudière
Ferme puis maison, dite la Grande-Maison (IA49011420) Pays de la Loire, Maine-et-Loire, Saint-Laurent-du-Mottay, Grand Maison
Maison, 1 place du Général de Gaulle (IA49011455) Pays de la Loire, Maine-et-Loire, Saint-Laurent-du-Mottay, 1 place du Général de Gaulle
Maison, 1 rue Florence Longerye (IA49011456) Pays de la Loire, Maine-et-Loire, Saint-Laurent-du-Mottay, 1 rue Florence Longerye
Maison, 3-4 impasse de la Tour (IA49004018) Pays de la Loire, Maine-et-Loire, Saint-Laurent-du-Mottay, 3-4 impasse de la Tour
Maison, 3 place du Général-de-Gaulle (IA49004023) Pays de la Loire, Maine-et-Loire, Saint-Laurent-du-Mottay, 3 place du Général-de-Gaulle
Maison, 4 rue de la Houssaye (IA49011453) Pays de la Loire, Maine-et-Loire, Saint-Laurent-du-Mottay, 4 rue de la Houssaye
Maison, dite la Villa Petrus (IA49011464) Pays de la Loire, Maine-et-Loire, Saint-Laurent-du-Mottay, les Viselais, la Binaudière
Maison, dite le Chalet (IA49011435) Pays de la Loire, Maine-et-Loire, Saint-Laurent-du-Mottay, le Chalet, la Queue de Morue
Maison dite la Coulée, 1 rue de la Libération (IA49004017) Pays de la Loire, Maine-et-Loire, Saint-Laurent-du-Mottay, la Coulée, 1 rue de la Libération
Manoir, dit la Vinsonnière (IA49011458) Pays de la Loire, Maine-et-Loire, Saint-Laurent-du-Mottay, la Vinsonnière
Manoir dit logis de la Prévôté, puis mairie et école, aujourd'hui mairie déléguée de Saint-Laurent-du-Mottay (IA49011138) Pays de la Loire, Maine-et-Loire, Saint-Laurent-du-Mottay, 2 rue de la Prévôté
Monument Notre-Dame-de-la-Vallée (IA49011417) Pays de la Loire, Maine-et-Loire, Saint-Laurent-du-Mottay, les Viselais
Moulin à eau, dit moulin de la Voie (IA49011415) Pays de la Loire, Maine-et-Loire, Saint-Laurent-du-Mottay, la Voie
Moulin à eau, dit moulin de Rohou (IA49011414) Pays de la Loire, Maine-et-Loire, Saint-Laurent-du-Mottay, Moulin de Rohou
Moulin à eau, dit Petit Moulin (IA49011412) Pays de la Loire, Maine-et-Loire, Saint-Laurent-du-Mottay, le Petit Moulin
Moulin à vent, dit moulin de Rohou (IA49004033) Pays de la Loire, Maine-et-Loire, Saint-Laurent-du-Mottay, Oratoire Notre-Dame-de-la-Paix (IA49011446) Pays de la Loire, Maine-et-Loire, Saint-Laurent-du-Mottay, Pichon,

Auteur(s) du dossier : Marie-Anne Eon, Mathilde Voza, Marie-Charlotte Cavaca

Copyright(s) : (c) Région Pays de la Loire - Inventaire général ; (c) Conseil départemental de Maine-et-Loire - Conservation départementale du patrimoine ; (c) Commune de Mauges-sur-Loire



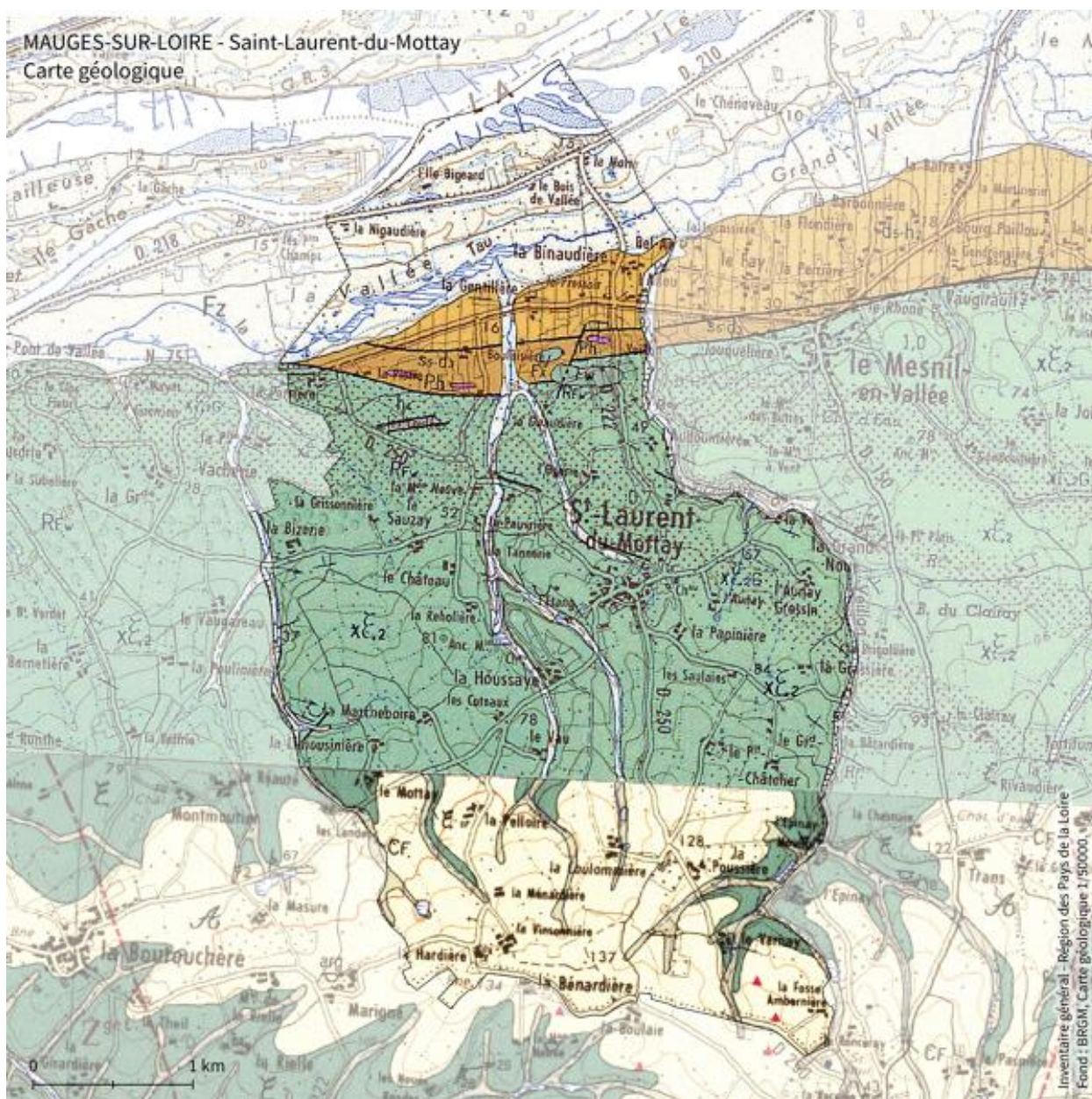
Saint-Laurent-du-Mottay. Extrait de la carte topographique au 1/25 000. (c) IGN.

IVR52_20234900338NUDA

Auteur de l'illustration : Théo Ben Makhad

Date de prise de vue : 2023

(c) Région Pays de la Loire - Inventaire général ; (c) Conseil départemental de Maine-et-Loire - Conservation départementale du patrimoine ; (c) IGN
communication libre, reproduction soumise à autorisation



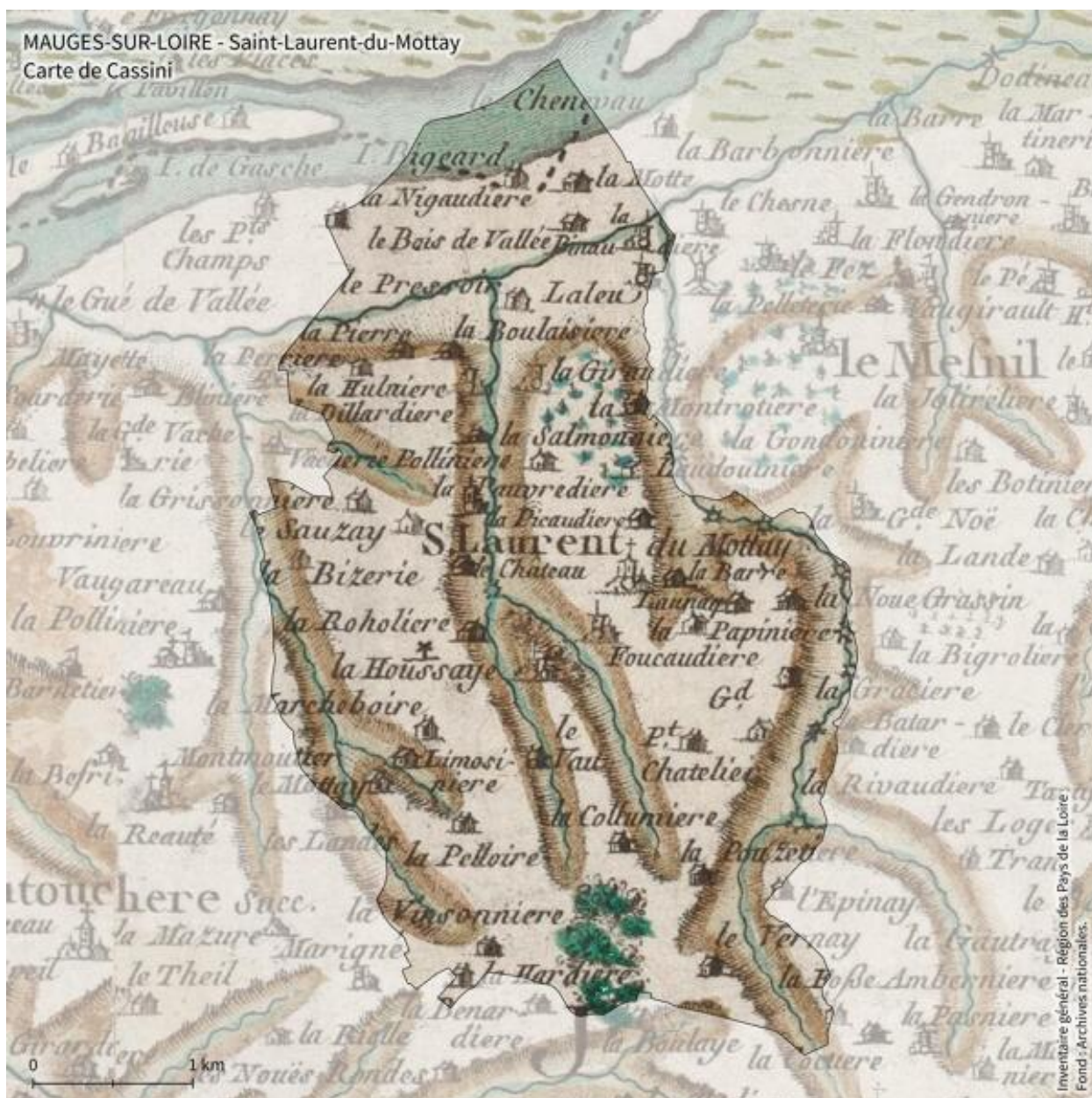
Saint-Laurent-du-Mottay. Carte géologique au 1/50000. (c) BRGM.

IVR52_20234900334NUDA

Auteur de l'illustration : Théo Ben Makhad

Date de prise de vue : 2023

(c) Région Pays de la Loire - Inventaire général ; (c) Conseil départemental de Maine-et-Loire - Conservation départementale du patrimoine ; (c) BRGM
communication libre, reproduction soumise à autorisation



Saint-Laurent-du-Mottay. Extrait de la carte de Cassini en couleur (feuilles gravées et aquarellées), issue de l'exemplaire dit de "Marie-Antoinette" du XVIIIe siècle. (c) IGN.

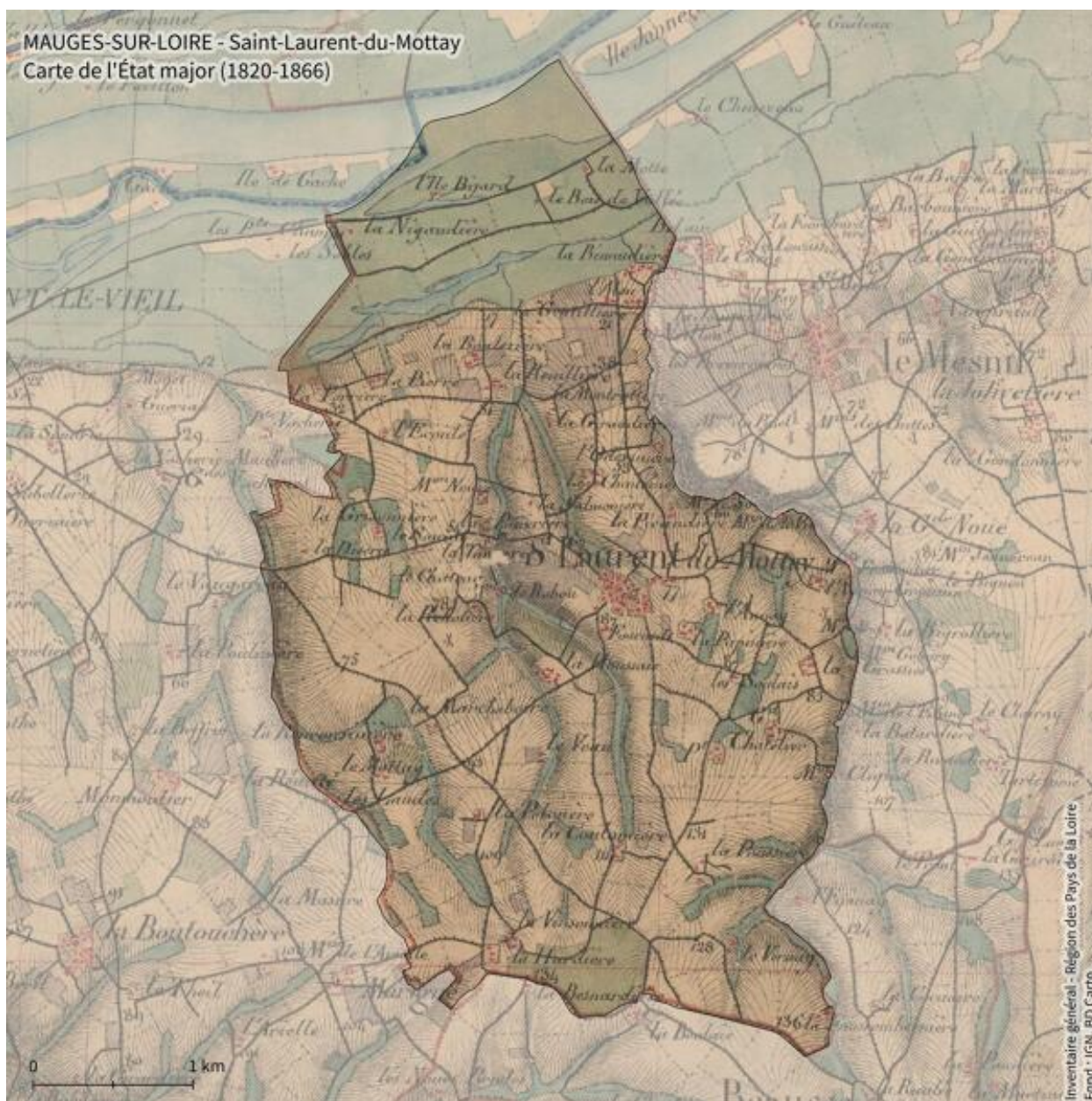
IVR52_20234900335NUDA

Auteur de l'illustration : Théo Ben Makhad

Date de prise de vue : 2023

(c) Région Pays de la Loire - Inventaire général ; (c) Conseil départemental de Maine-et-Loire - Conservation départementale du patrimoine ; (c) IGN

communication libre, reproduction soumise à autorisation



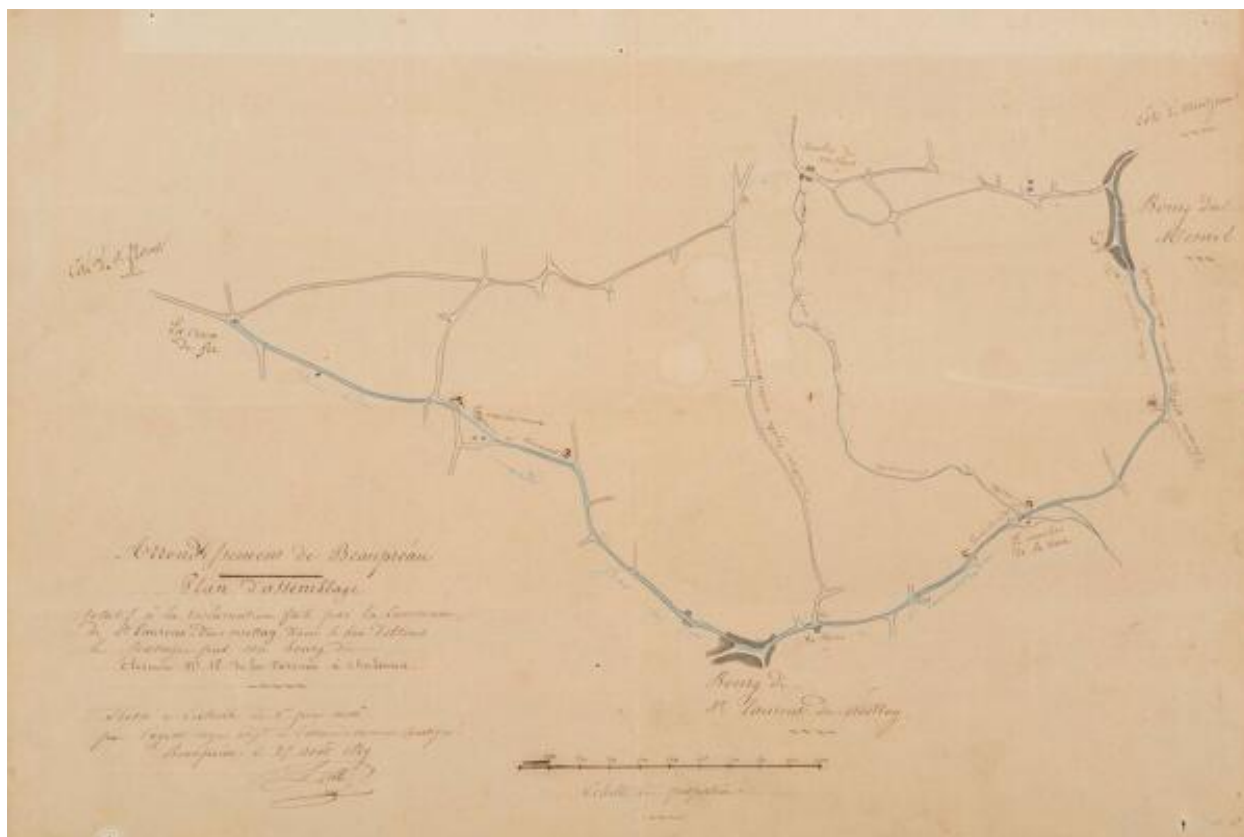
Saint-Laurent-du-Mottay. Extrait de la carte d'État major (1820-1866). (c) IGN.

IVR52_20234900336NUDA

Auteur de l'illustration : Théo Ben Makhad

Date de prise de vue : 2023

(c) Région Pays de la Loire - Inventaire général ; (c) Conseil départemental de Maine-et-Loire - Conservation départementale du patrimoine ; (c) IGN
communication libre, reproduction soumise à autorisation



"Plan d'assemblage relatif à la réclamation faite par la commune de Saint-Laurent-du-Mottay, dans le but d'obtenir le passage par son bourg du chemin n° 18 de la Varenne à Chalonnès", 1849.

Référence du document reproduit :

- "Plan d'assemblage relatif à la réclamation faite par la commune de Saint-Laurent-du-Mottay, dans le but d'obtenir le passage par son bourg du chemin n° 18 de la Varenne à Chalonnès", dressé le 25 août 1849 par l'agent Latté. (Archives municipales de Saint-Laurent-du-Mottay ; 2 0 2).

IVR52_20244901101NUCA

Auteur de l'illustration (reproduction) : Armelle Maugin

Date de prise de vue : 2024

(c) Archives municipales de Saint-Laurent-du-Mottay ; (c) Région Pays de la Loire - Inventaire général ; (c) Conseil départemental de Maine-et-Loire - Conservation départementale du patrimoine
communication libre, reproduction soumise à autorisation



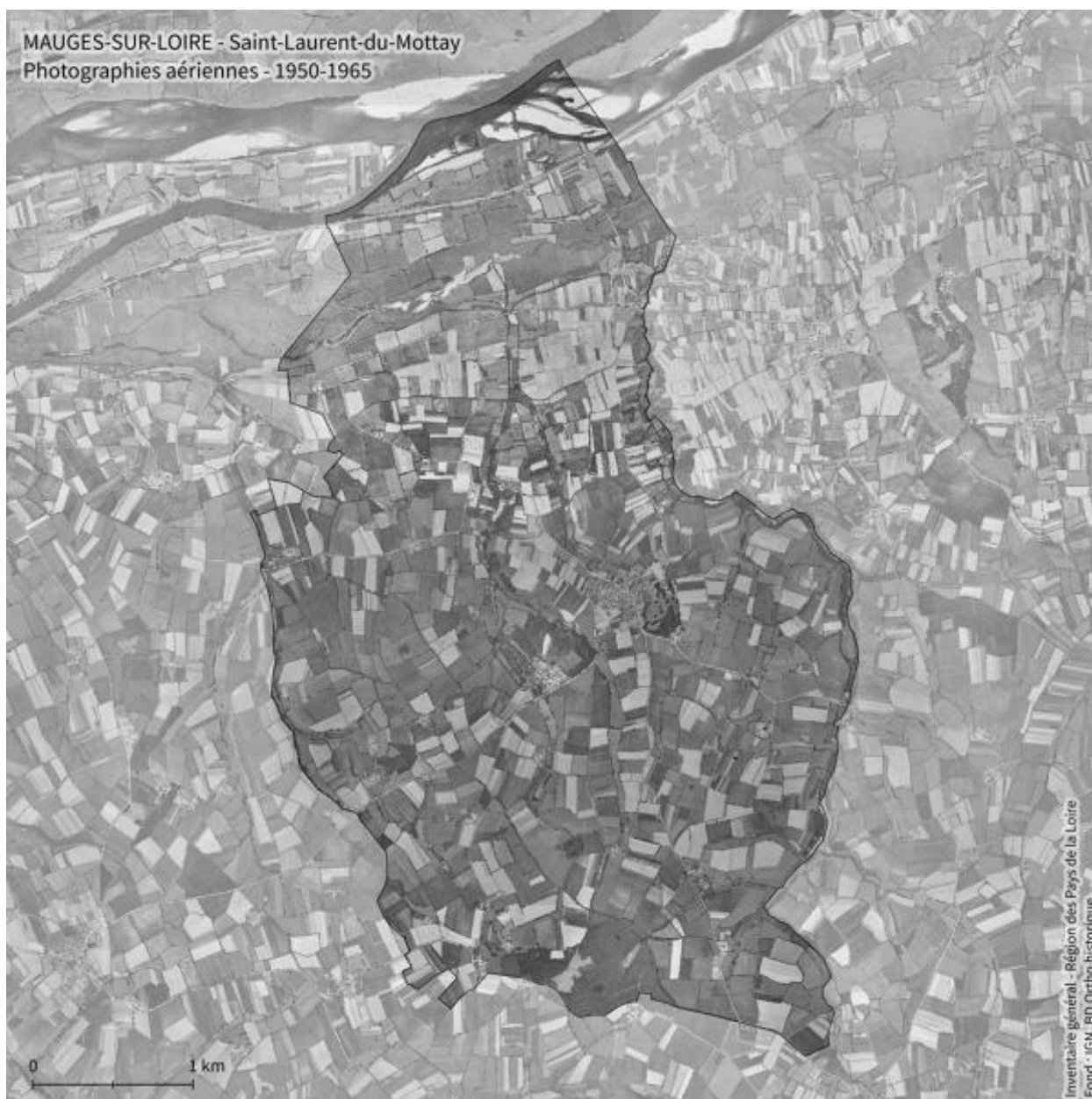
Plan de la commune de Saint-Laurent-du-Mottay, dressé en 1884.

IVR52_20244900943NUCA

Auteur de l'illustration (reproduction) : Armelle Maugin

Date de prise de vue : 2024

(c) Archives municipales de Saint-Laurent-du-Mottay ; (c) Région Pays de la Loire - Inventaire général ; (c) Conseil départemental de Maine-et-Loire - Conservation départementale du patrimoine
communication libre, reproduction soumise à autorisation



Saint-Laurent-du-Mottay. Photographies aériennes de 1950-1965. (c) IGN.

IVR52_20234900337NUDA

Auteur de l'illustration : Théo Ben Makhad

Date de prise de vue : 2023

(c) Région Pays de la Loire - Inventaire général ; (c) Conseil départemental de Maine-et-Loire - Conservation départementale du patrimoine ; (c) IGN communication libre, reproduction soumise à autorisation



Le bourg de Saint-Laurent-du-Mottay depuis la vallée de la Thau.

IVR52_20204900050NUCA

Auteur de l'illustration : Armelle Maugin

Date de prise de vue : 2020

(c) Région Pays de la Loire - Inventaire général ; (c) Conseil départemental de Maine-et-Loire - Conservation départementale du patrimoine
communication libre, reproduction soumise à autorisation



Un écart sur le coteau vers Saint-Laurent-du-Mottay : La Perrière.

IVR52_20204900054NUCA

Auteur de l'illustration : Armelle Maugin

Date de prise de vue : 2020

(c) Région Pays de la Loire - Inventaire général ; (c) Conseil départemental de Maine-et-Loire - Conservation départementale du patrimoine
communication libre, reproduction soumise à autorisation



Habitat dans la vallée de Thau : La Nigaudière à Saint-Laurent-du-Mottay.

IVR52_20204900055NUCA

Auteur de l'illustration : Armelle Maugin

Date de prise de vue : 2020

(c) Région Pays de la Loire - Inventaire général ; (c) Conseil départemental de Maine-et-Loire - Conservation départementale du patrimoine
communication libre, reproduction soumise à autorisation



Paysage dans la vallée de la Thau à Saint-Laurent-du-Mottay.

IVR52_20204900053NUCA

Auteur de l'illustration : Armelle Maugin

Date de prise de vue : 2020

(c) Région Pays de la Loire - Inventaire général ; (c) Conseil départemental de Maine-et-Loire - Conservation départementale du patrimoine
communication libre, reproduction soumise à autorisation



Vue des plaines inondées de la Thau et d'une haie de frênes taillés en "tête de têtard", vers l'écart de la Binaudière.

IVR52_20244901026NUCA

Auteur de l'illustration : Armelle Maugin

Date de prise de vue : 2024

(c) Région Pays de la Loire - Inventaire général ; (c) Conseil départemental de Maine-et-Loire - Conservation départementale du patrimoine
communication libre, reproduction soumise à autorisation



Les bords de Loire près de l'Île-Bijéard, un territoire sous les eaux en hiver.

IVR52_20204900042NUCA

Auteur de l'illustration : Armelle Maugin

Date de prise de vue : 2020

(c) Région Pays de la Loire - Inventaire général ; (c) Conseil départemental de Maine-et-Loire - Conservation départementale du patrimoine
communication libre, reproduction soumise à autorisation



Vue des bords de Loire près de la ferme de la Motte.

IVR52_20244900284NUCA

Auteur de l'illustration : Armelle Maugin

Date de prise de vue : 2024

(c) Région Pays de la Loire - Inventaire général ; (c) Conseil départemental de Maine-et-Loire - Conservation départementale du patrimoine
communication libre, reproduction soumise à autorisation



Habitat sur motte de la vallée de la Loire : L'Île-Bigeard.

IVR52_20204900043NUCA

Auteur de l'illustration : Armelle Maugin

Date de prise de vue : 2020

(c) Région Pays de la Loire - Inventaire général ; (c) Conseil départemental de Maine-et-Loire - Conservation départementale du patrimoine
communication libre, reproduction soumise à autorisation



Vue d'ensemble de la maison dite le Chalet (à gauche) et du petit écart de l'Alieu (à droite).

IVR52_20244901044NUCA

Auteur de l'illustration : Armelle Maugin

Date de prise de vue : 2024

(c) Région Pays de la Loire - Inventaire général ; (c) Conseil départemental de Maine-et-Loire - Conservation départementale du patrimoine
communication libre, reproduction soumise à autorisation



Les prairies de l'île Bigeard. Vue vers le nord prise au pied de la levée de Montjean à Saint-Florent-le-Vieil.

IVR52_20234900382NUCA

Auteur de l'illustration : Armelle Maugin

Date de prise de vue : 2023

(c) Région Pays de la Loire - Inventaire général ; (c) Conseil départemental de Maine-et-Loire - Conservation départementale du patrimoine
communication libre, reproduction soumise à autorisation



Les prairies de l'île Bigeard. Vue vers l'est prise depuis la levée de Montjean à Saint-Florent-le-Vieil.

IVR52_20234900380NUCA

Auteur de l'illustration : Armelle Maugin

Date de prise de vue : 2023

(c) Région Pays de la Loire - Inventaire général ; (c) Conseil départemental de Maine-et-Loire - Conservation départementale du patrimoine
communication libre, reproduction soumise à autorisation