

Pays de la Loire, Mayenne
Saint-Calais-du-Désert
le Moulin-à-papier

Moulin à papier, puis moulin à farine

Références du dossier

Numéro de dossier : IA53000606
Date de l'enquête initiale : 1985
Date(s) de rédaction : 2004, 2007
Cadre de l'étude : enquête thématique départementale rivière Mayenne
Degré d'étude : étudié

Désignation

Dénomination : moulin à papier, moulin à farine

Compléments de localisation

Milieu d'implantation : isolé
Réseau hydrographique : la Mayenne
Références cadastrales : 1813, D, 21, 22 ; 1987, ZN, 3a, 114

Historique

Le Moulin à papier est attesté en 1626. Marin Brou y est alors papetier. En 1786, le propriétaire en est Pierre Lantaigue, papetier à Chérancé en Sarthe, et l'exploitant Jacques Fleury. Le logis actuel est édifié en 1816 (date portée). Le moulin (parcelle D22 du cadastre ancien) est démoli en 1853. Son propriétaire, Champion, notaire à Couptrain, obtient en 1857 de l'administration des Ponts-et-Chaussées l'autorisation de lui substituer un moulin à farine. Il fait alors détruire une grande partie de l'ancien logis-dépendance (parcelle D21), n'en conservant que la partie ouest datant du XVIIIe siècle, et édifie à son emplacement l'actuel moulin. La capacité de production journalière est évaluée à 12 quintaux de farine en 1914 et à 15 en 1917. Le moulin cesse une première fois son activité à la suite de la faillite de son exploitant André Pasquet en 1935. Pierre Aubry et Daniel Bellier le remettent en service en 1952 et le spécialisent dans la fabrication d'aliments pour animaux. Ils remplacent la roue à auget par une turbine Francis achetée lors du démontage du moulin Paturel à Anneville-en-Saire (Manche). A la fin des années 1950, une nouvelle paire de meule, provenant du moulin voisin de Cordouen et fabriquée à la Ferté-sous-Jouarre est installée. Elle est à son tour remplacée par une paire de meules en émeri-silex. Trois broyeur à marteau achetés à la société Promille de Dreux sont mis en place dans les années 1960 et 1970. L'activité cesse définitivement en 1995. L'ensemble des machines a été démonté à l'exception de la turbine. Les meules des années 1950 qui étaient placées contre la façade du moulin en 1985, ont été transportées chez M. et Mme Bellier dans le bourg de Saint-Calais-du-Désert.

Période(s) principale(s) : 18e siècle, 1er quart 19e siècle, 3e quart 19e siècle
Dates : 1816 (porte la date), 1857 (daté par source)

Description

Le moulin était alimenté par un canal (en partie asséché) dérivant de la Mayenne. Il est constitué de deux corps de bâtiment pourvus d'un étage de soubassement accessible du côté nord et d'un rez-de-chaussée surélevé. Le corps de bâtiments principal est en outre doté d'un comble à surcroît. Ses baies, cintrées, sont en brique. Sa toiture, autrefois en ardoise, est maintenant en ardoise artificielle losangée. Le corps secondaire, à l'ouest, est actuellement couvert de tôle. Il avait peut-être une fonction d'étable ou d'écurie. Ses ouvertures en granite taillé sont surmontées de linteaux en bois découpés en arc segmentaire. L'appentis adossé contre le mur nord du corps principal abrite le coursier où prend place la turbine. Le logis, situé à l'est du moulin, est en rez-de-chaussée. Il possède un toit à croupe en ardoise. Ses baies sont en granite taillé.

Le linteau de la porte gauche de la façade porte l'inscription : ""F. F. P. G. RONDEL ET GENEVIEVE SON EPOUSSE L'AN 1816"". Une remise en bois prenait place en 1985 à l'ouest du moulin.

Éléments descriptifs

Matériau(x) du gros-oeuvre, mise en oeuvre et revêtement : grès, moellon

Matériau(x) de couverture : ardoise, tôle ondulée, matériau synthétique en couverture

Étage(s) ou vaisseau(x) : étage de soubassement, en rez-de-chaussée surélevé, comble à surcroît, en rez-de-chaussée

Type(s) de couverture : toit à longs pans, croupe ; appentis

Énergies : énergie hydraulique turbine hydraulique

Typologies et état de conservation

Typologies : moulin à dérivation

État de conservation : établissement industriel désaffecté, menacé

Statut, intérêt et protection

Statut de la propriété : propriété privée

Références documentaires

Documents d'archive

- Archives départementales de la Mayenne ; 6 M 629. **Ravitaillement. Tableau des minoteries et moulins d'après l'importance de leur production**, 1914, 1917.
- Archives départementales de la Mayenne ; 6 M 630. **Ravitaillement. Liste des moulins et minoteries du département**, 1935.
- Archives départementales de la Mayenne ; 6 M 631. **Enquête préalable au contingentement de la production des moulins**, 1936.
- Archives départementales de la Mayenne ; 3 P 348. **Matrice des propriétés foncières bâties et non bâties de Saint-Calais-du-Désert**, 1830-1914.
- **Conversion du moulin à papier de Saint-Calais-du-Désert en moulin à farine**, 1855-1857.
Archives départementales de la Mayenne, Laval : 2 S 830
- Archives départementales de la Mayenne ; 1366 W 1050-1052. **Rôle général des anciennes contributions directes de Saint-Calais-du-Désert**, 1940-1972.

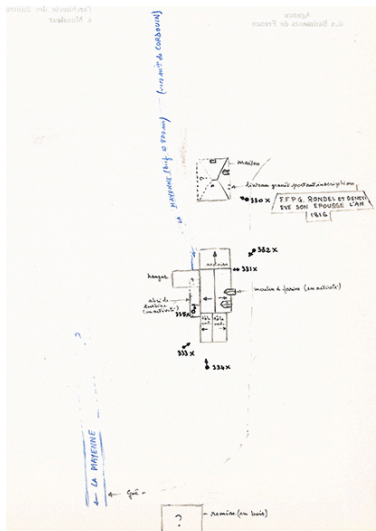
Documents figurés

- **Règlement d'eau. Rivière de la Mayenne. Commune de Saint-Calais-du-Désert. Demande de Mr Champion de changer son moulin à papier en moulin à grain : plan parcellaire**. 1857. 1 dess. : encre et aquarelle.
Archives départementales de la Mayenne, Laval : S 542
- **La Mayenne. St-Calais-du-Désert. Le moulin à papier**. Pré-en-Pail : Brossier, 1er quart 20e siècle. 1 impr. photoméc. (carte postale). (6).
Collection particulière
- **La Mayenne illustrée. Saint-Calais-du-Désert. Le moulin à papier**. Pré-en-Pail : Davoust, 1er quart 20e siècle. 1 impr. photoméc. (carte postale).
Collection particulière

Périodiques

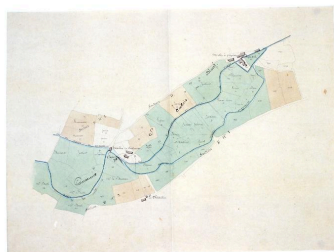
- **Compte rendu de la journée du "Moulin et du pain"**. *Moulins de la Mayenne, bulletin de liaison de l'association des amis des moulins de la Mayenne*, n°27, octobre 1997.
p. 3

Illustrations



Plan-masse et de toitures avec la localisation des photos prises en 1985.

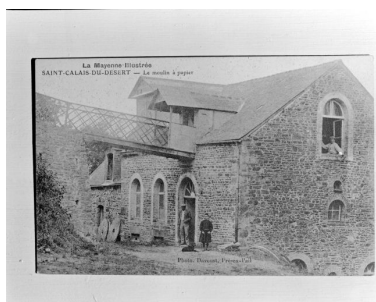
Autr. Benoît Dufournier,
Repro. Yves Guillotin
IVR52_20185300001NUCA



Plan parcellaire du moulin à papier et de ses environs.
Autr. Charles Dupuy,
Repro. François Lasa
IVR52_20015300408XA



Vue d'ensemble depuis l'est : le moulin, la maison.
Autr. Brossier, Repro. François Lasa
IVR52_19745300641X



Le moulin vu de l'est : façade principale, au sud, et pignon est.
Autr. Davoust, Repro. François Lasa
IVR52_20025300785X



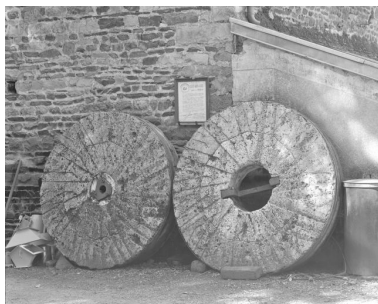
Façade principale, au sud.
Phot. François Lasa
IVR52_19855300332X



Pignon ouest du second corps de bâtiment du moulin et appentis surmontant le coursier
Phot. François Lasa
IVR52_19855300334X



Le second corps de bâtiment
du moulin vu du nord-ouest.
Phot. François Lasa
IVR52_19855300333X



Les anciennes meules.
Phot. François Lasa
IVR52_19855300331X



Vue intérieure du coursier.
Phot. François Lasa
IVR52_19855300335X



La maison. Façade principale, au sud.
Phot. François Lasa
IVR52_19855300330X



Vue d'ensemble depuis l'est en
2007 : le moulin, la maison.
Phot. François Lasa
IVR52_20075300388NUCA



Le moulin vu depuis l'est : façade
principale, au sud, et pignon est.
Phot. François Lasa
IVR52_20075300391NUCA



Le moulin vu depuis le nord-est.
Au premier plan, l'emplacement
du canal d'alimentation.
Phot. François Lasa
IVR52_20075300393NUCA



Le second corps de bâtiment
du moulin vu depuis le nord.
Phot. François Lasa
IVR52_20075300392NUCA



La maison vue depuis le sud.
Phot. François Lasa
IVR52_20075300389NUCA



Façade principale de la
maison, détail : l'inscription.
Phot. François Lasa
IVR52_20075300390NUCA

Dossiers liés

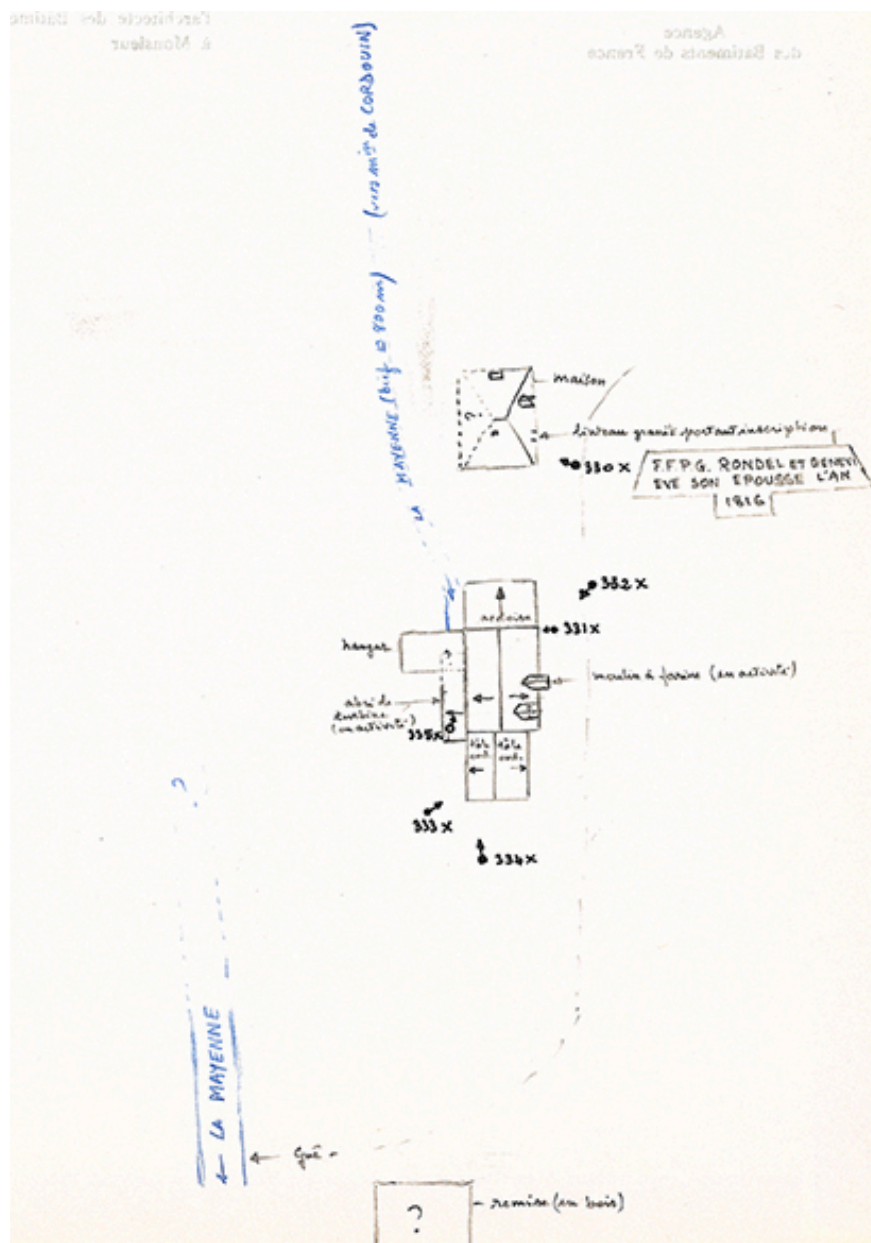
Dossiers de synthèse :

Les moulins, les minoteries et les usines de l'aire d'étude "Rivière Mayenne" (IA53000590)

Oeuvre(s) contenue(s) :

Auteur(s) du dossier : Benoît Dufournier, Nicolas Foisneau

Copyright(s) : (c) Région Pays de la Loire - Inventaire général ; (c) Conseil départemental de la Mayenne



Plan-masse et de toitures avec la localisation des photos prises en 1985.

Référence du document reproduit :

- **Moulin à farine du Moulin-à-Papier, à Saint-Calais-du-Désert. Plan d'ensemble avec la localisation des photos prises en 1985** / dessiné par Benoît Dufournier. 1985. 1 dessin : crayon noir et bleu, feutre noir. (Conseil départemental de la Mayenne, service du patrimoine).

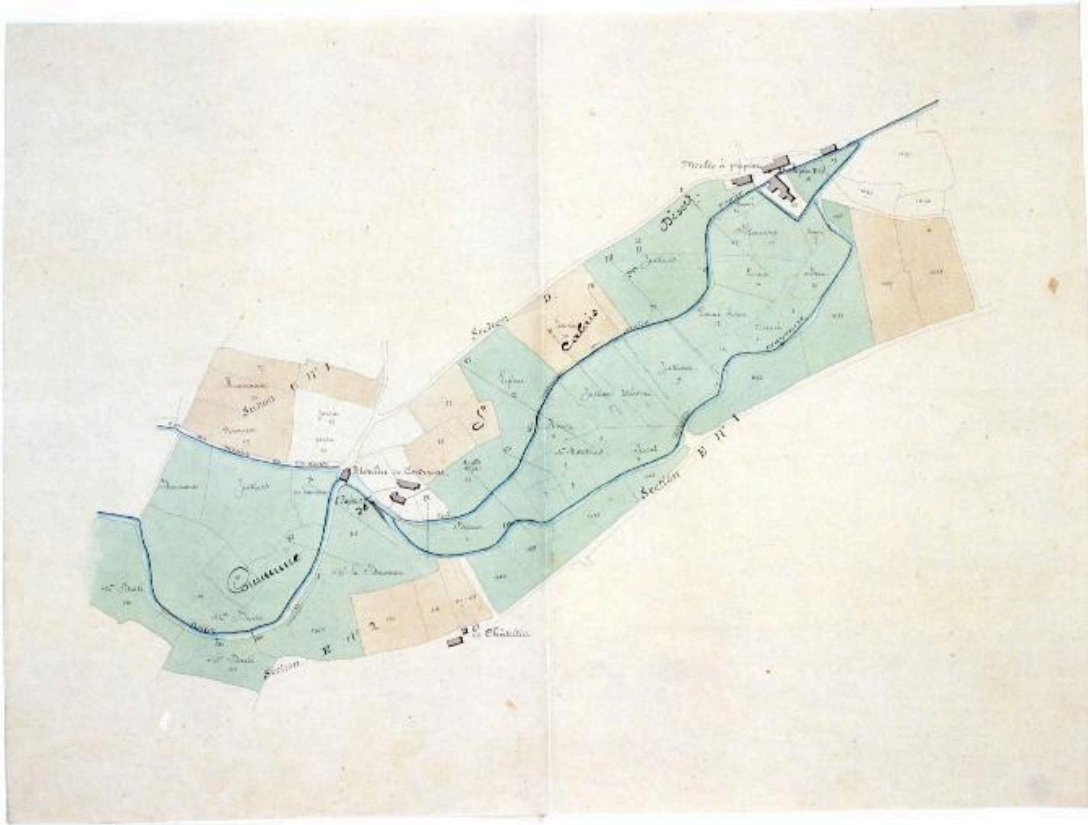
IVR52_20185300001NUCA

Auteur de l'illustration (reproduction) : Yves Guillotin

Auteur du document reproduit : Benoît Dufournier

Date de prise de vue : 2009

(c) Région Pays de la Loire - Inventaire général
communication libre, reproduction soumise à autorisation



Plan parcellaire du moulin à papier et de ses environs.

Référence du document reproduit :

- **Règlement d'eau. Rivière de la Mayenne. Commune de Saint-Calais-du-Désert. Demande de Mr Champion de changer son moulin à papier en moulin à grain : plan parcellaire. 1857. 1 dess. : encre et aquarelle.**
Archives départementales de la Mayenne, Laval : S 542

IVR52_20015300408XA

Auteur de l'illustration (reproduction) : François Lasa

Auteur du document reproduit : Charles Dupuy

Date de prise de vue : 2001

(c) Conseil départemental de la Mayenne

communication libre, reproduction soumise à autorisation



Vue d'ensemble depuis l'est : le moulin, la maison.

Référence du document reproduit :

- **La Mayenne. St-Calais-du-Désert. Le moulin à papier.** Pré-en-Pail : Brossier, 1er quart 20e siècle. 1 impr. photoméc. (carte postale). (6).
Collection particulière

IVR52_19745300641X

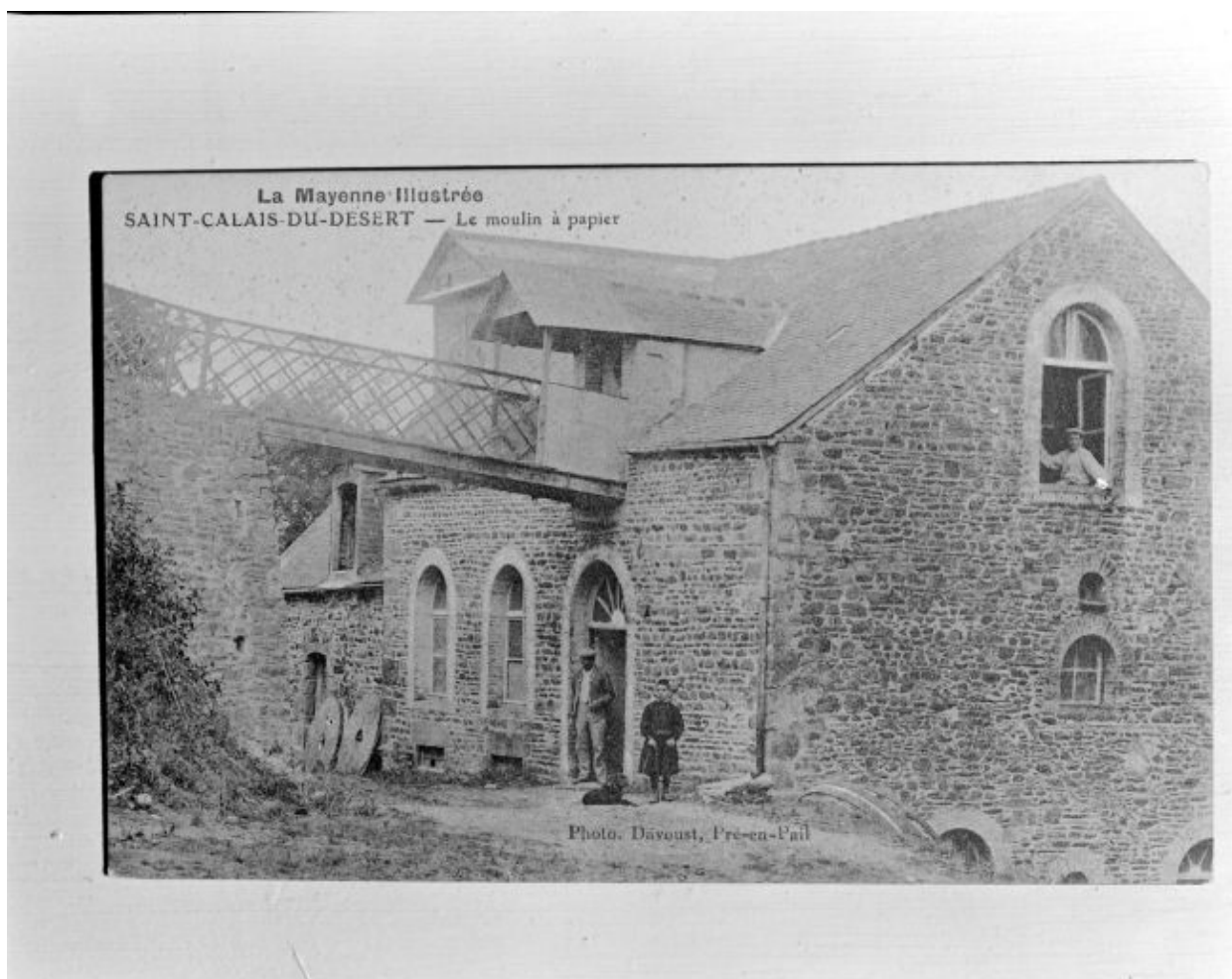
Auteur de l'illustration (reproduction) : François Lasa

Auteur du document reproduit : Brossier

Date de prise de vue : 1974

(c) Brossier

communication libre, reproduction soumise à autorisation



Le moulin vu de l'est : façade principale, au sud, et pignon est.

Référence du document reproduit :

- **La Mayenne illustrée. Saint-Calais-du-Désert. Le moulin à papier.** Pré-en-Pail : Davoust, 1er quart 20e siècle. 1 impr. photoméc. (carte postale).
Collection particulière

IVR52_20025300785X

Auteur de l'illustration (reproduction) : François Lasa

Auteur du document reproduit : Davoust

Date de prise de vue : 1985

(c) Davoust

communication libre, reproduction soumise à autorisation



Façade principale, au sud.

IVR52_19855300332X

Auteur de l'illustration : François Lasa

Date de prise de vue : 1985

(c) Région Pays de la Loire - Inventaire général
communication libre, reproduction soumise à autorisation



Pignon ouest du second corps de bâtiment du moulin et appentis surmontant le coursier

IVR52_19855300334X

Auteur de l'illustration : François Lasa

Date de prise de vue : 1985

(c) Région Pays de la Loire - Inventaire général
communication libre, reproduction soumise à autorisation



Le second corps de bâtiment du moulin vu du nord-ouest.

IVR52_19855300333X

Auteur de l'illustration : François Lasa

Date de prise de vue : 1985

(c) Région Pays de la Loire - Inventaire général
communication libre, reproduction soumise à autorisation



Les anciennes meules.

IVR52_19855300331X

Auteur de l'illustration : François Lasa

Date de prise de vue : 1985

(c) Région Pays de la Loire - Inventaire général
communication libre, reproduction soumise à autorisation



Vue intérieure du coursier.

IVR52_19855300335X

Auteur de l'illustration : François Lasa

Date de prise de vue : 1985

(c) Région Pays de la Loire - Inventaire général
communication libre, reproduction soumise à autorisation



La maison. Façade principale, au sud.

IVR52_19855300330X

Auteur de l'illustration : François Lasa

Date de prise de vue : 1985

(c) Région Pays de la Loire - Inventaire général
communication libre, reproduction soumise à autorisation



Vue d'ensemble depuis l'est en 2007 : le moulin, la maison.

IVR52_20075300388NUCA

Auteur de l'illustration : François Lasa

Date de prise de vue : 2007

(c) Région Pays de la Loire - Inventaire général
communication libre, reproduction soumise à autorisation



Le moulin vu depuis l'est : façade principale, au sud, et pignon est.

IVR52_20075300391NUCA

Auteur de l'illustration : François Lasa

Date de prise de vue : 2007

(c) Région Pays de la Loire - Inventaire général
communication libre, reproduction soumise à autorisation



Le moulin vu depuis le nord-est. Au premier plan, l'emplacement du canal d'alimentation.

IVR52_20075300393NUCA

Auteur de l'illustration : François Lasa

Date de prise de vue : 2007

(c) Région Pays de la Loire - Inventaire général
communication libre, reproduction soumise à autorisation



Le second corps de bâtiment du moulin vu depuis le nord.

IVR52_20075300392NUCA

Auteur de l'illustration : François Lasa

Date de prise de vue : 2007

(c) Région Pays de la Loire - Inventaire général
communication libre, reproduction soumise à autorisation



La maison vue depuis le sud.

IVR52_20075300389NUCA

Auteur de l'illustration : François Lasa

Date de prise de vue : 2007

(c) Région Pays de la Loire - Inventaire général
communication libre, reproduction soumise à autorisation



Façade principale de la maison, détail : l'inscription.

IVR52_20075300390NUCA

Auteur de l'illustration : François Lasa

Date de prise de vue : 2007

(c) Région Pays de la Loire - Inventaire général
communication libre, reproduction soumise à autorisation