

Pays de la Loire, Mayenne
Laval
Avénières

Pont d'Avesnières

Références du dossier

Numéro de dossier : IA53000402

Date de l'enquête initiale : 1984

Date(s) de rédaction : 1996, 2002, 2025

Cadre de l'étude : inventaire topographique Laval centre, enquête thématique départementale rivière Mayenne

Degré d'étude : étudié

Désignation

Dénomination : pont

Appellation : pont d'Avénières

Compléments de localisation

Milieu d'implantation :

Réseau hydrographique : la Mayenne

Références cadastrales : non, cadastré

Historique

Depuis l'époque romaine voire depuis la protohistoire, un gué devait probablement permettre de traverser la Mayenne à cet endroit.

Au milieu du Moyen-Age, ce point de passage est complété par un bac dont le fonctionnement, l'entretien et les revenus associés sont confiés aux moniales du Ronceray établies à Avesnières depuis le XI^e siècle. Le bac permet ainsi la traversée de la Mayenne est période de hautes eaux même si les paroissiens se rendant à la messe dans la basilique d'Avesnières étaient contraints d'emprunter le Vieux-Pont quand la rivière était en crue.

Conformément à l'ordonnance royale du 16 décembre 1838, un pont métallique suspendu est construit en amont de l'ancien gué et en remplacement du bac médiéval. Sa construction est attribuée par adjudication du 5 novembre 1839 au lavallois Louis-Pierre Martin et les travaux sont dirigés par les ingénieurs civils Joseph Chaley et Théodore Bordillon. Le pont est Inauguré en 1842 mais il se rompt en 1847 d'où son remplacement l'année suivante. Jusqu'en 1870, sa traversée est soumise à un péage. En 1871, il est fermé à la circulation pour des raisons de sécurité.

L'année suivante, une passerelle en bois construite par le charpentier Meslier-Moran prend provisoirement le relais. Un pont en pierre est en même temps édifié sur les plans de l'ingénieur des Ponts et Chaussée Lahougue, Les travaux de construction sont attribués par adjudication du 18 mai 1872 aux entrepreneurs lavallois Théodore Maurin et Joseph Raveaux, Ce nouveau pont ouvre à la circulation en 1874 et s'intègre au réseau routier visant à contourner la ville. Suite à son dynamitage en 1944, il est gravement endommagé et une passerelle provisoire (étudiée) est installée entre les deux rives.

En 1948, un nouvel ouvrage en béton armé est érigé par l'entreprise lavalloise Brochard et Gaudichet. En 2025, il est toujours en service.

Période(s) principale(s) : 2e quart 19e siècle, 3e quart 19e siècle, 2e quart 20e siècle

Dates : 1840 (daté par source), 1848 (daté par source), 1873 (daté par source), 1948 (daté par travaux historiques)

Auteur(s) de l'oeuvre : Louis-Pierre Martin (entrepreneur de maçonnerie, attribution par travaux historiques),

Joseph Chaley (ingénieur civil, attribution par travaux historiques), Théodore Bordillon (ingénieur civil, attribution par travaux historiques), Lahougue (ingénieur des Ponts et Chaussées, attribution par travaux historiques),

Théodore Maurin (entrepreneur de maçonnerie, attribution par travaux historiques), Joseph Raveaux (entrepreneur de maçonnerie, attribution par travaux historiques), Brochard et Gaudichet (entrepreneur, attribution par source)

Description

Le pont actuel est construit en béton armé. Il est doté de quatre piles doubles délimitant cinq arches de largeurs inégales dont une arche sèche. Celle à l'ouest, plus étroite, permet le passage du chemin de halage aménagé sur la rive droite. Le tablier est protégé par un garde-corps métallique et déborde de part et d'autre afin de permettre la circulation automobile et piétonne dans les deux sens.

Éléments descriptifs

Matériau(x) du gros-oeuvre, mise en oeuvre et revêtement : béton, béton armé

Statut, intérêt et protection

Dossier créé en 1996 par Dominique Eraud et Philippe Bohuon dans le cadre de l'inventaire topographique de la ville de Laval, et complété par Nicolas Foisneau puis Sylvie Garnavault en 2002 et 2025.

Statut de la propriété : propriété publique

Références documentaires

Documents d'archive

- Archives départementales de la Mayenne ; E dépôt 96 1269. **Construction du pont d'Avénières**, 1838-1842. **Rachat de la concession du pont**, 1870. **Construction d'une passerelle provisoire et reconstruction du pont**, 1872.
- Archives départementales de la Mayenne ; E dépôt 96 2241. **Pont d'Avénières à Laval**.

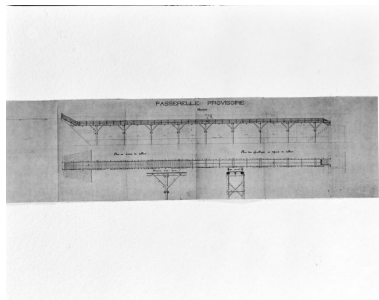
Documents figurés

- **Vue d'Avénières prise de Chanteloup** / dessiné et gravé par J.-B. Messenger ; imprimé à Laval par Edouard Morice. 1 est. : lithographie. Dans : **La Mayenne pittoresque** / Jean-Baptiste et Léon Messenger. Laval : Messenger, 1847, pl. 11. (Service des musées de Laval ; 2996).
- **[La passerelle d'Avénières, à Laval]** / phot. par Alphonse blanc. 3e quart XIXe siècle. 1 phot. stéréoscopique. (Archives départementales de la Mayenne ; 11 Fi 1009).
- **Pont de Laval [Avénières] : élévation, plan, coupe transversale**. 1870. 1 dess. : encre et aquarelle sur calque ; 31 x 93. (Archives départementales de la Mayenne ; E dépôt 96 1269).
- **Passerelle provisoire [Avénières à Laval] : élévation, plan au niveau du tablier, plan des assemblages au-dessous du tablier, élévation d'une ferme, coupe transversale** / dessiné par Lahougue. 1872. 1 dess. : encre sur papier ; 118 x 30. (Archives départementales de la Mayenne ; E dépôt 96 1269).
- **Reconstruction du pont d'Avénières à Laval : élévation, plan, coupe** / dessiné par Lahougue. [1872]. 1 dess. : encre et aquarelle sur papier ; 71 x 30. (Archives départementales de la Mayenne ; E dépôt 96 1269).
- **Laval. L'église d'Avénières**. Paris : Léon et Lévy, 1er quart 20e siècle. 1 impr. photomécan. (carte postale). (61). (Archives départementales de la Mayenne ; 5 Fi 120 626).
- **Laval bombardé : l'église et le pont d'Avénières** / peint par Paul Delormoz. 1944. 1 peint. : gouache sur carton. (Service des musées de Laval ; 91.6.5).

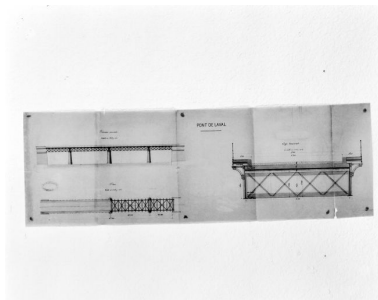
Multimedia

- GARNAVULT, Sylvie, LE FALHER, Antoinette, LINDNER-BONNIN, Hélène, et al. **Laval, ville d'eau et d'histoire : la rivière au cours des siècles**. Laval : Musées, DSIT, 2011. 1 DVD-rom.

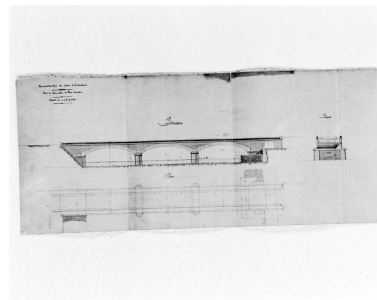
Illustrations



Passerelle provisoire érigée en 1872 : élévation, plan au niveau du tablier, plan des assemblages au-dessous du tablier, élévation d'une ferme, coupe transversale.
Autr. Lahougue,
Repro. François Lasa
IVR52_20025300338X



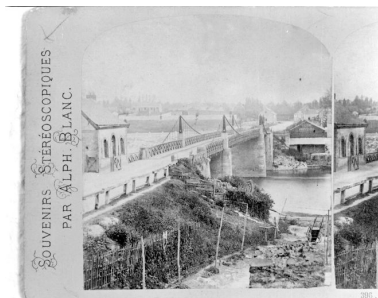
Projet non réalisé, 1870 : élévation générale, plan et coupe transversale.
Autr. Gustave Eiffel,
Repro. François Lasa
IVR52_20025300329X



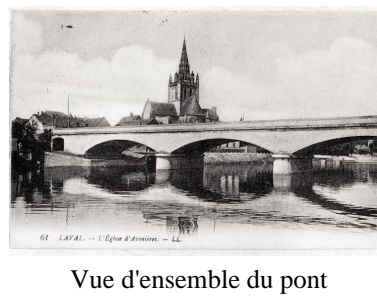
Projet définitif de reconstruction du pont, 1872 : élévation, coupe et plan.
Autr. Lahougue,
Repro. François Lasa
IVR52_20025300337X



Vue du pont suspendu construit en 1842, depuis Chanteloup.
Autr. Jean-Baptiste Messager,
Repro. François Lasa
IVR52_20025300017X



Vue d'ensemble du pont suspendu construit en 1842 et reconstruit en 1848.
Autr. Alphonse Blanc,
Repro. François Lasa
IVR52_20035300008X



Vue d'ensemble du pont reconstruit en 1873.
Autr. Léon et Lévy,
Repro. François Lasa
IVR52_20025302099X



Le pont et la basilique d'Avénières après les bombardements de 1944.
Autr. Paul Delormoz,
Repro. François Lasa
IVR52_20045300470NUCA



Vue d'ensemble du pont actuel depuis la rive droite et en aval.
Phot. François Lasa
IVR52_20025301976X



Vue de la structure du pont, sous le tablier, depuis la rive droite.
Phot. François Lasa
IVR52_20025301977X

Dossiers liés

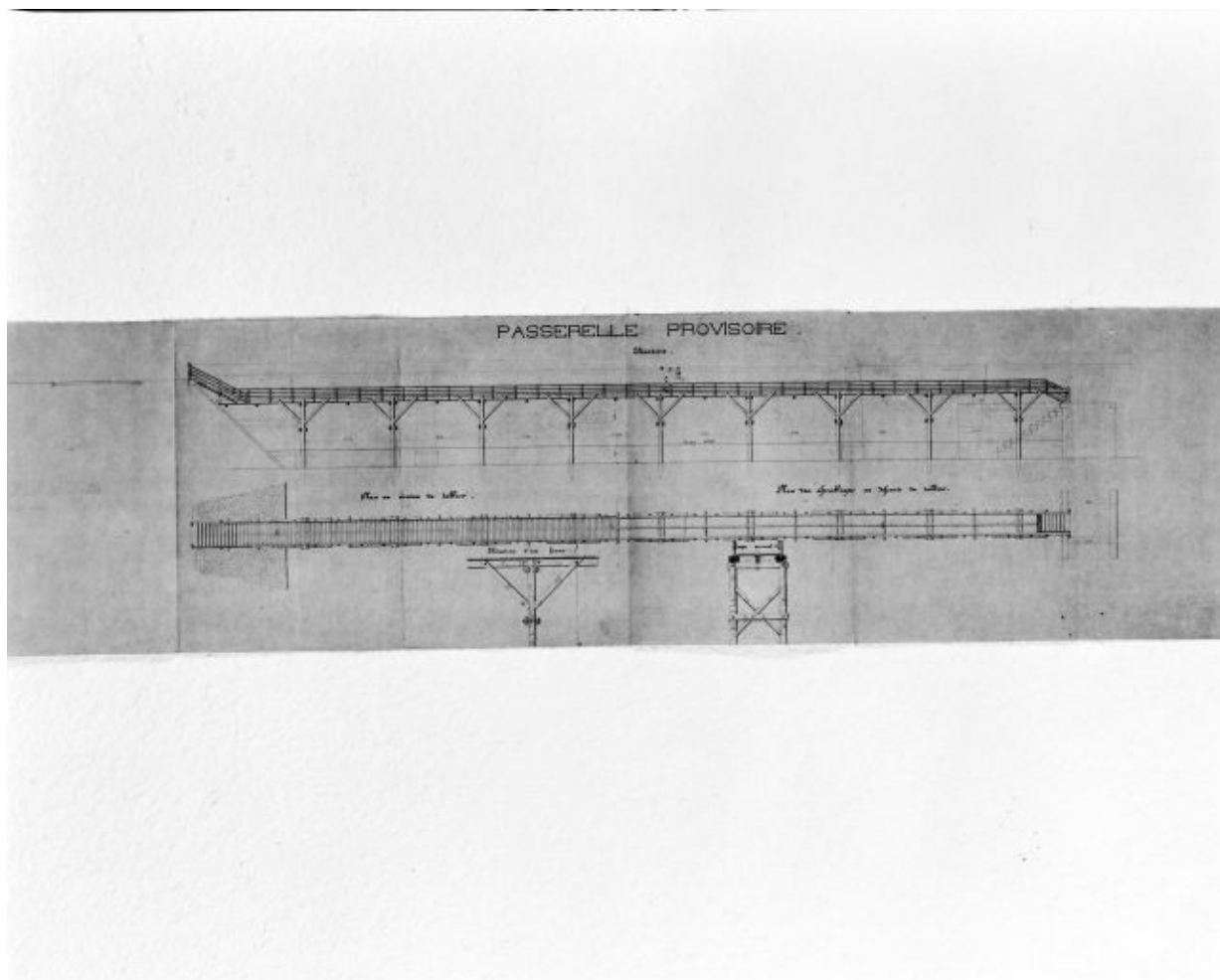
Dossiers de synthèse :

Les ponts de l'aire d'étude "Rivière Mayenne" (IA53000591)

Oeuvre(s) contenue(s) :

Auteur(s) du dossier : Dominique Eraud, Philippe Bohuon, Nicolas Foisneau, Sylvie Garnavault

Copyright(s) : (c) Région Pays de la Loire - Inventaire général ; (c) Conseil départemental de la Mayenne ; (c) Ville de Laval



Passerelle provisoire érigée en 1872 : élévation, plan au niveau du tablier, plan des assemblages au-dessous du tablier, élévation d'une ferme, coupe transversale.

Référence du document reproduit :

- **Passerelle provisoire [Avénières à Laval] : élévation, plan au niveau du tablier, plan des assemblages au-dessous du tablier, élévation d'une ferme, coupe transversale** / dessiné par Lahogue. 1872. 1 dess. : encre sur papier ; 118 x 30. (Archives départementales de la Mayenne ; E dépôt 96 1269).

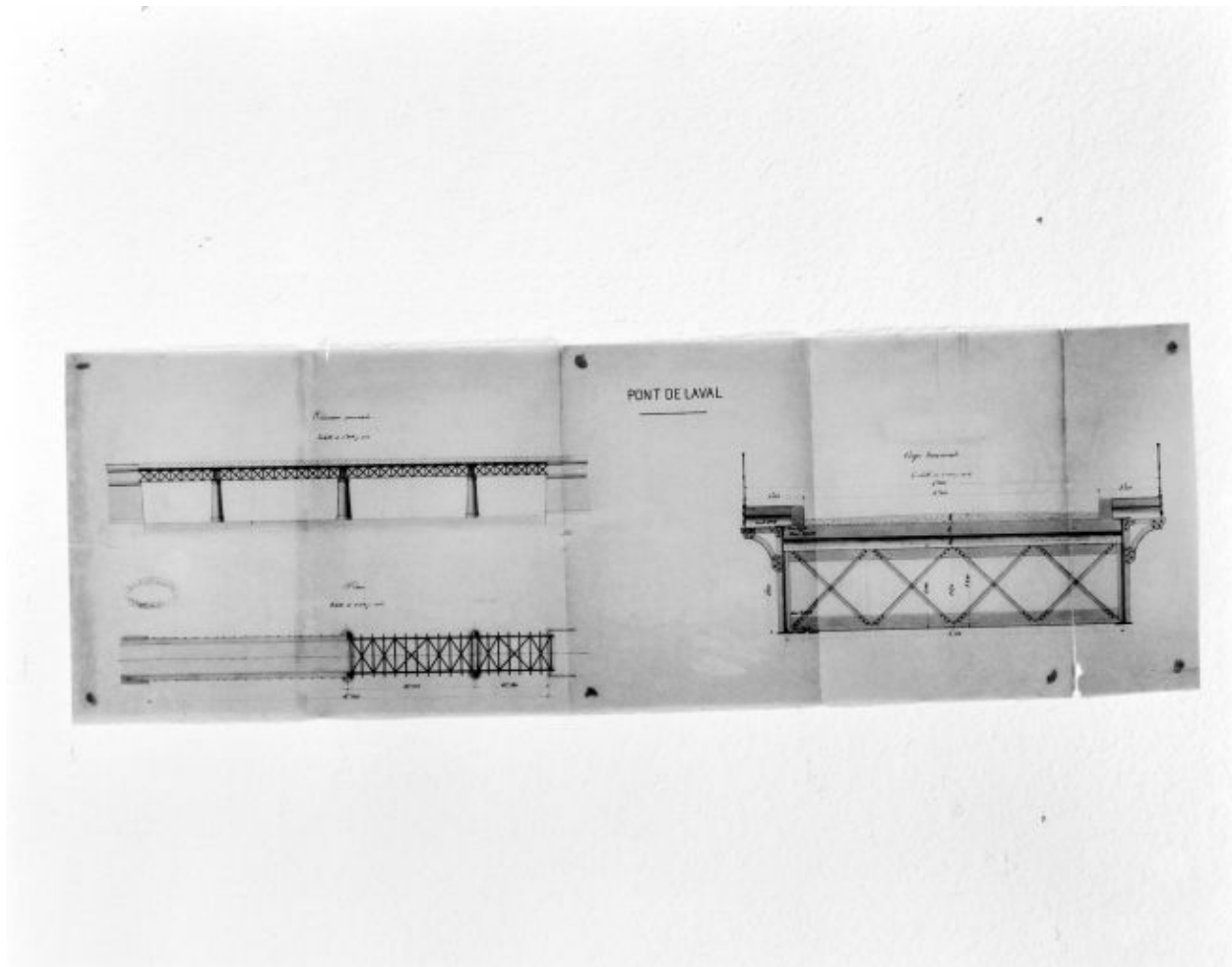
IVR52_20025300338X

Auteur de l'illustration (reproduction) : François Lasa

Auteur du document reproduit : Lahogue

Date de prise de vue : 2002

(c) Conseil départemental de la Mayenne ; (c) Région Pays de la Loire - Inventaire général communication libre, reproduction soumise à autorisation



Projet non réalisé, 1870 : élévation générale, plan et coupe transversale.

Référence du document reproduit :

- **Pont de Laval [Avénières] : élévation, plan, coupe transversale.** 1870. 1 dess. : encre et aquarelle sur calque ; 31 x 93. (Archives départementales de la Mayenne ; E dépôt 96 1269).

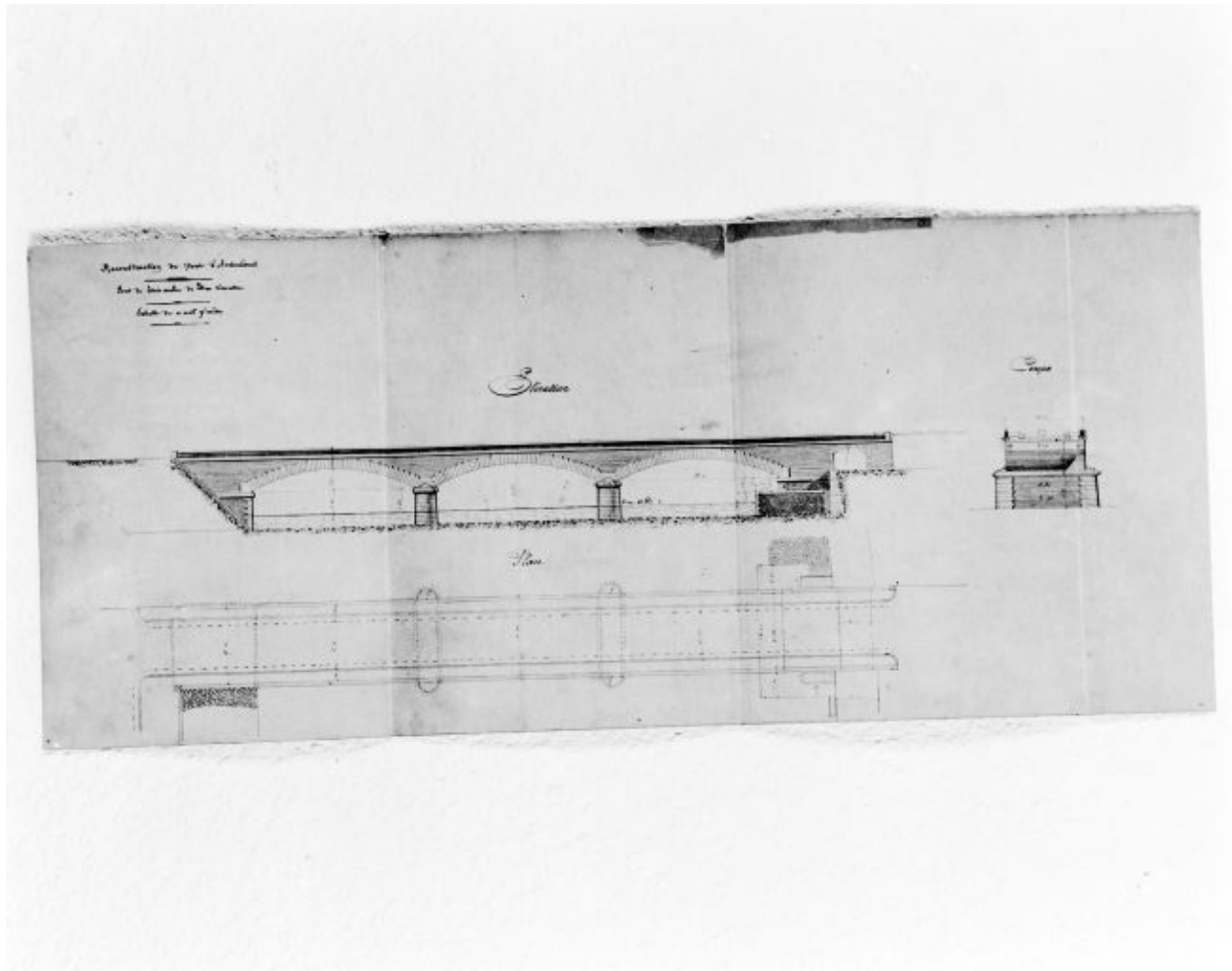
IVR52_20025300329X

Auteur de l'illustration (reproduction) : François Lasa

Auteur du document reproduit : Gustave Eiffel

Date de prise de vue : 2002

(c) Conseil départemental de la Mayenne ; (c) Région Pays de la Loire - Inventaire général communication libre, reproduction soumise à autorisation



Projet définitif de reconstruction du pont, 1872 : élévation, coupe et plan.

Référence du document reproduit :

- **Reconstruction du pont d'Avénières à Laval : élévation, plan, coupe** / dessiné par Lahougue. [1872]. 1 dess. : encre et aquarelle sur papier ; 71 x 30. (Archives départementales de la Mayenne ; E dépôt 96 1269).

IVR52_20025300337X

Auteur de l'illustration (reproduction) : François Lasa

Auteur du document reproduit : Lahougue

Date de prise de vue : 2002

(c) Conseil départemental de la Mayenne ; (c) Région Pays de la Loire - Inventaire général communication libre, reproduction soumise à autorisation



Vue du pont suspendu construit en 1842, depuis Chanteloup.

Référence du document reproduit :

- **Vue d'Avénières prise de Chanteloup** / dessiné et gravé par J.-B. Messager ; imprimé à Laval par Edouard Morice. 1 est. : lithographie. Dans : **La Mayenne pittoresque** / Jean-Baptiste et Léon Messager. Laval : Messager, 1847, pl. 11. (Service des musées de Laval ; 2996).

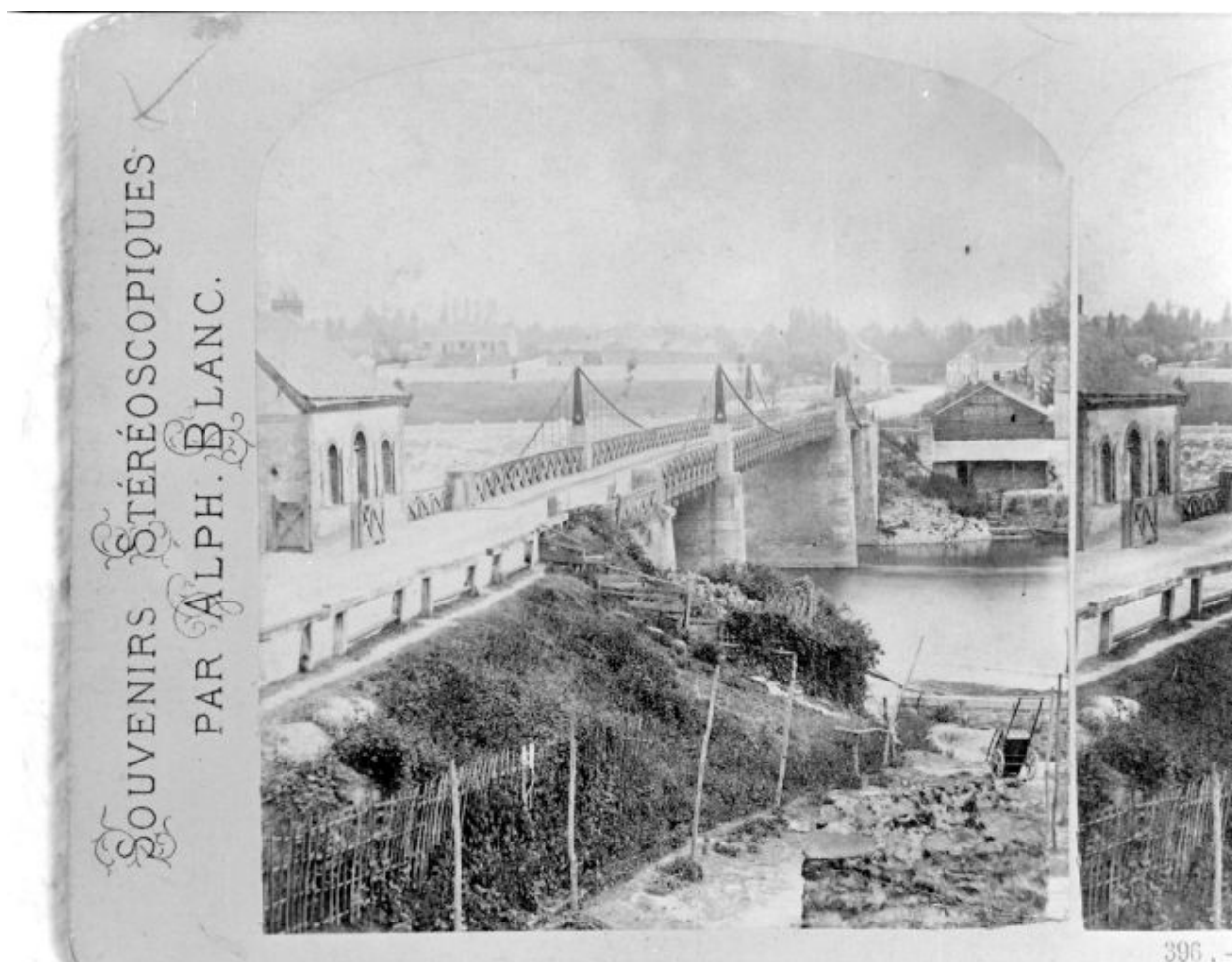
IVR52_20025300017X

Auteur de l'illustration (reproduction) : François Lasa

Auteur du document reproduit : Jean-Baptiste Messager

Date de prise de vue : 2002

(c) Région Pays de la Loire - Inventaire général ; (c) Ville de Laval
communication libre, reproduction soumise à autorisation



Vue d'ensemble du pont suspendu construit en 1842 et reconstruit en 1848.

Référence du document reproduit :

- **[La passerelle d'Avénières, à Laval]** / phot. par Alphonse blanc. 3e quart XIXe siècle. 1 phot. stéréoscopique. (Archives départementales de la Mayenne ; 11 Fi 1009).

IVR52_20035300008X

Auteur de l'illustration (reproduction) : François Lasa

Auteur du document reproduit : Alphonse Blanc

Date de prise de vue : 2003

(c) Conseil départemental de la Mayenne ; (c) Région Pays de la Loire - Inventaire général
communication libre, reproduction soumise à autorisation



Vue d'ensemble du pont reconstruit en 1873.

Référence du document reproduit :

- **Laval. L'église d'Avenières.** Paris : Léon et Lévy, 1er quart 20e siècle. 1 impr. photoméc. (carte postale). (61). (Archives départementales de la Mayenne ; 5 Fi 120 626).

IVR52_20025302099X

Auteur de l'illustration (reproduction) : François Lasa

Auteur du document reproduit : Léon et Lévy

Date de prise de vue : 2002

(c) Editions Léon et Lévy ; (c) Région Pays de la Loire - Inventaire général ; (c) Archives départementales de la Mayenne

communication libre, reproduction soumise à autorisation



Le pont et la basilique d'Avénières après les bombardements de 1944.

Référence du document reproduit :

- **Laval bombardé : l'église et le pont d'Avénières** / peint par Paul Delormoz. 1944. 1 peint. : gouache sur carton. (Service des musées de Laval ; 91.6.5).

IVR52_20045300470NUCA

Auteur de l'illustration (reproduction) : François Lasa

Auteur du document reproduit : Paul Delormoz

Date de prise de vue : 2004

(c) Ville de Laval ; (c) Région Pays de la Loire - Inventaire général
communication libre, reproduction soumise à autorisation



Vue d'ensemble du pont actuel depuis la rive droite et en aval.

IVR52_20025301976X

Auteur de l'illustration : François Lasa

Date de prise de vue : 2002

(c) Région Pays de la Loire - Inventaire général
communication libre, reproduction soumise à autorisation



Vue de la structure du pont, sous le tablier, depuis la rive droite.

IVR52_20025301977X

Auteur de l'illustration : François Lasa

Date de prise de vue : 2002

(c) Région Pays de la Loire - Inventaire général
communication libre, reproduction soumise à autorisation