

Pays de la Loire, Maine-et-Loire  
Angers  
quartier Centre-ville  
8 rue Vauvert

## Couvent de calvairiennes, dit des bénédictines du Calvaire

### Références du dossier

Numéro de dossier : IA49000791  
Date de l'enquête initiale : 1980  
Date(s) de rédaction : 1980, 1995  
Cadre de l'étude : inventaire topographique Angers intra-muros  
Degré d'étude : étudié  
Référence du dossier Monument Historique : PA00108938

### Désignation

Dénomination : couvent  
Vocable : Notre-Dame-du-Mont-de-Calvaire  
Appellation : couvent du Calvaire  
Parties constituantes non étudiées : enclos, cour, jardin d'agrément, jardin potager, église, cloître, salle capitulaire, pensionnat, logement, oratoire, communs, puits

### Compléments de localisation

Milieu d'implantation : en ville  
Références cadastrales : 1840. G 557 à 559, 592-593, 596 à 607 ; 1980, AO, 56-84-85 ; 1999, AO, 56-84-85

### Historique

Issue de l'abbaye de Fontevrault, sous l'impulsion d'Antoinette d'Orléans et du père capucin Joseph, cette congrégation s'implante à Angers en 1619 avec l'appui de Marie de Médicis, gouverneur de l'Anjou. Le couvent occupe le site d'une chapelle médiévale dite Notre-Dame-de-Consolation (détruite) et du manoir de Bellepoigne (vestiges). Le monastère est édifié entre 1620 et 1623 par l'architecte Vincent Camus, auteur du couvent des Minimes (détruit). La première pierre de l'église est posée le 25 avril 1620 par Pierre Rohan, prince de Guéméné et son épouse Antoinette de Bretagne, bienfaiteurs du monastère : leurs armes figuraient à l'entrée de la chapelle qu'ils firent construire sur le flanc ouest de l'église, bénie le 20 janvier 1651 par l'évêque Henri Arnauld. Le pavillon de la porterie datait de 1674 (vestiges). Les bâtiments des communs ainsi que l'oratoire Saint-Benoît, la chapelle du souvenir et une partie des bâtiments dits de la ferme datent également du XVII<sup>e</sup> siècle, avec remaniements intérieurs au siècle suivant (cheminées notamment). L'aile de l'infirmerie est remaniée au XVIII<sup>e</sup> siècle. Les deux étages du pavillon situé entre le réfectoire et les communs sont édifiés vers 1783 pour le logement de la marquise de Varenne, pensionnaire des sœurs. Affecté à divers usages de 1792 à 1820 (prison, logements particuliers, église paroissiale), le couvent est racheté par la congrégation en 1821. D'importants travaux sont effectués dans le courant du XIX<sup>e</sup> siècle : ainsi le second étage de l'aile sud du cloître est reconstruit en tuffeau, l'église est restaurée par Louis Duvêtre en 1844, puis à nouveau entre 1875 et 1877 avec voûtement de la nef et du chœur des religieuses dans un style gothique angevin. La réfection de la façade d'entrée et de la clôture du chœur relève de cette dernière campagne, tout comme la reconstruction de la chapelle sud et de la deuxième sacristie avec la galerie attenante. Les sculpteurs Chapeau, Moisseron et Ruault participent à ce chantier. Enfin, un long corps de bâtiment est rapporté entre 1864 et 1866 sur la cour d'entrée, destiné au pensionnat de jeunes filles tenu par la communauté depuis le début du XIX<sup>e</sup> siècle : l'avant-corps sur jardin est ponctué des armes de Pie IX et de l'évêque Angebault, avec la date 1854 en référence au dogme de l'Immaculée Conception défini par Pie IX. Le portail sur la rue Vauvert date des mêmes années.

Période(s) principale(s) : 1<sup>ère</sup> moitié 17<sup>e</sup> siècle, 19<sup>e</sup> siècle

Période(s) secondaire(s) : 3<sup>e</sup> quart 17<sup>e</sup> siècle, 18<sup>e</sup> siècle, limite 19<sup>e</sup> siècle 20<sup>e</sup> siècle

Dates : 1620 (porte la date), 1674 (daté par source), 1711 (daté par travaux historiques), 1765 (daté par source), 1783 (daté par source), 1835 (daté par source), 1844 (daté par source), 1854 (daté par source), 1862 (daté par source), 1875 (daté par source), 1900 (daté par source)  
Auteur(s) de l'oeuvre : Vincent Camus (architecte, attribution par source), Louis Duvêtre (architecte, attribution par source), Chapeau (sculpteur, attribution par source), Moisseron (sculpteur, attribution par source), Ruault (sculpteur, attribution par source)  
Personne(s) liée(s) à l'histoire de l'oeuvre : (commanditaire, attribution par source)

## Description

### Éléments descriptifs

Matériau(x) du gros-oeuvre, mise en oeuvre et revêtement : schiste ; enduit partiel ; moellon ; moyen appareil ; appareil mixte  
Matériau(x) de couverture : ardoise  
Plan : plan allongé  
Étage(s) ou vaisseau(x) : 1 vaisseau, sous-sol, rez-de-chaussée surélevé, 2 étages carrés, étage de comble, étage en surcroît  
Couvremets : voûte d'ogives ; lambris de couvremet  
Élévations extérieures : élévation à travées, élévation ordonnancée  
Type(s) de couverture : toit à longs pans ; dôme polygonal ; appentis ; toit en pavillon ; croupe polygonale ; croupe ; pignon découvert ; pignon couvert ; noue  
Escaliers : escalier dans-œuvre : escalier tournant à retours sans jour, en maçonnerie

### Typologies et état de conservation

État de conservation : restauré

### Décor

Techniques : sculpture  
Représentations : ornement architectural ; ornement végétal ; ornement figuré ; ange  
Précision sur les représentations :

L'église présente une façade ouvragée (portail à gable et pinacles, baie à réseau polylobé). Les voûtes de la nef et du chœur sont ornées de clefs pendantes feuillagées à têtes d'ange. Culots sculptés à motifs végétaux et têtes couronnées dans la nef, à angelots dans la chapelle de Guéméné. Le portail sur la rue Vauvert est orné de pilastres et d'un lourd couronnement à fronton brisé et édicule sommital. Armes sculptées de Pie IX et de l'évêque Angebault sur la façade orientale du pensionnat.

### Statut, intérêt et protection

Mieux préservé dans son ensemble que le couvent des Calvairiennes de Mayenne qui lui est un peu postérieur, cet édifice est le dernier témoin des nombreux monastères de ce quartier d'Outre-Maine intra-muros, avec l'abbaye du Ronceray et le couvent du Carmel (étudiés).

Intérêt de l'œuvre : à signaler  
Éléments remarquables : portail, voûte, clôture de chœur, oratoire  
Protections : inscrit MH partiellement, 1964/02/14

Façades et toitures des bâtiments, jardin : inscription par arrêté du 14 février 1964.

Statut de la propriété : propriété privée

## Présentation

### COMPLÉMENTS D'INFORMATIONS

#### Historique (notes)

La date de 1621 (non retrouvée) aurait été inscrite sur la façade postérieure (donnant rue Monfrou) du bâtiment des communs (dit de Bellepoigne sur plan Baldet 1963).

Un grand corps de logis est bâti en 1632 : non identifié, ainsi que deux portes cochères, l'une formant accès principal sur la rue du Calvaire (Vézins) et l'autre, rue Vauvert (d'après marché de construction). Seule subsiste cette dernière, reconstruite dans la seconde moitié du XIXe siècle.

En 1632-1633, Jehan Louvet signale une nouvelle entrée principale sur la rue de l'Hommeau, contradictoire avec les informations précédentes.

En 1711, permission de construire une tribune haute (une pièce importante) sur le bas de la chapelle [à l'entrée de l'église]. Cf. la description révolutionnaire.

En 1765 : « la communauté fit construire un bâtiment composé au rez-de-chaussée d'un vaste réfectoire pour le pensionnat, de cuisine, parloirs et cabinet ; au 1er différents appartements pour le logement d'une dame pensionnaire bienfaitrice » : la vicomtesse d'Andigné posa la 1ere pierre et donna 10.000 F ; « au second d'un dortoir pour les élèves ». La fonction d'enseignement existe une quinzaine d'années après la fondation.

1783 (10 mars) : la marquise de la Varenne, pensionnaire depuis 11 mois, désiroit qu'on lui fit faire un petit bâtiment auprès de la porte de la boulangerie et de la cave en dehors.

10 juin 1796 : description de l'église (22 prairial an IV, soumission de l'aubergiste Henri Aubry pour acquérir l'église : un 4e lot, consistant : « 1. Dans l'église qui a 72 pieds de longueur sur 30 pieds de largeur, à l'entrée de laquelle est un jubé voûté, en pierre de taille, (la haute tribune) et la dite église lambrissée sous la charpente. 2. Un chœur derrière de 27 pieds de longueur sur 30 pieds de largeur voûté en voûte d'ogive. 3. Deux petites chapelles au couchant de la dite église, l'une de 15 pieds de longueur sur onze pieds de largeur, lambrissée; l'autre voûtée en ogive, de 25 pieds de longueur sur 16 pieds de largeur. 4. Deux sacristies séparées par un vestibule, l'une de 15 pieds carrés, et l'autre de 14 pieds aussi carrés, le dit vestibule dans lequel est un petit escalier en bois de 14 pieds de longueur sur 10 pieds de largeur. 5. Dans une chambre et un cabinet au-dessus des sacristies et vestibule ; une petite galerie derrière les dites sacristies de 27 pieds de longueur sur 5 pieds de largeur ».

1804 : les Dames Neveu se réinstallent dans le pensionnat, après rachat d'une partie du jardin et de la chapelle du jardin qui leur sert d'église jusqu'en 1821.

Entre 1804 et 1821 : elles font construire l'extension de la chapelle, servant d'habitation (actuelle maison du Souvenir). Elles restaurent cette chapelle et la maison Marcieux (6 bis rue Vauvert ?), font aussi construire « la maison qui termine l'enclos, près de la petite chapelle. Elle était destinée à servir d'infirmerie, surtout en cas de maladies contagieuses. Elle devint plus tard, jusqu'en 1874, le logement des dames pensionnaires ».

1821 : rentrée solennelle des soeurs, bénédiction de la chapelle.

1835 : construction d'un bâtiment le long de la rue Vauvert, élevé sur le mur de clôture en extension au pensionnat. [Correspond au bâtiment R+1+étage en surcroît le long de la rue Vauvert, détruit après 1965].

En 1844, Duvêtre fournit un devis pour enduire de plâtre le lambris de couverture de la nef, avec corniche à la naissance de la voûte. Auparavant, le charpentier Rival a scié et déposé les entrants de la charpente (mémoire sept. 1844, 24 journées de travail).

Entre 1840 et 1847, réparation des dortoirs des pensionnaires et démolition des « mansardes » côté cloître remplacées par des chambres plus logeables. [Correspond très vraisemblablement à l'aile sud de l'infirmerie dont le 2e étage est repris et surélevé (partie en tuffeau appareillé)].

1850 : devis de Duvêtre pour le chœur des religieuses. Ravalement de la voûte en tuffeau, à huit « triangles », réfection d'un pendentif de clef de voûte « un pendentif au cintre de la voûte, celui existant étant cassé », « reconstruction de la porte d'entrée avec tribune et couronnement du centre au-dessus de l'autel », construction de la porte de la sacristie, de la porte de la tribune au-dessus de la dite porte, du plancher sur le balcon [la tribune en bois], démolition de l'autel. Restauration achevée en 1851 (portes, fenêtres, lambris et stalles, parquet en chêne, autel en pierre de Crasanne).

1852 : devis de Duvêtre pour le cloître « plafonds neufs avec arcs semblables à ceux existant » : correspondant à un revêtement de plâtre épousant la forme du lambris de couverture, tel qu'on l'observe encore dans la galerie sud et est (selon le parti adopté en 1844 pour la nef lambrissée de l'église).

En 1857, le sculpteur Chapeau effectue des restaurations (non localisées) dans la « basse tribune », correspondant à l'une des chapelles latérales, celle du sud lambrissé ou celle de Guéméné, voûtée.

En janvier 1858, l'architecte Duvêtre reçoit ses honoraires « de la maison de Mr Charles et de la basse tribune ». [La maison citée correspond-elle au 6 rue Vauvert ? La basse tribune désigne à cette époque l'une des chapelles de l'église, probablement la chapelle de Guéméné].

En 1862-1863, Duvêtre effectue la nouvelle construction du pensionnat de jeunes filles.

En 1865, Duvêtre réalise le « bâtiment des parloirs ». [emplacement du pavillon de la porterie avec cabinet sur trompe dessiné en 1716 par J. Ballain, emporté avec la reconstruction du pensionnat ; il en reste une portion de mur avec lucarne sur la cour d'entrée, contre la façade principale de l'église].

1875-1876 : construction d'une nouvelle « tribune » voûtée [la chapelle sud], reliée à l'étage de l'aile sud du couvent par une galerie haute et close, démolition de la tribune haute de 1711 qui servait de chœur à la communauté les dimanches et fêtes pour les offices chantés, agrandissement du chœur des religieuses d'environ 3 m vers la nef (première travée voûtée d'ogives). Dans la nef, les fenêtres ont été « changées », « une voûte en tuffeau, ayant 4 clefs a été construite, les deux autels refaits à neuf, ainsi que toutes les sculptures ».

En avril 1876-1877, le plafonneur Guyon est rémunéré pour les voûtes de la « chapelle » [c'est-à-dire l'église, probablement dessin des faux-joints sur les voûtes), de même le sculpteurs Moisseron pour les travaux de la chapelle [église]. Le vitrier Thierry a fourni les verrières. L'architecte [Jean-Baptiste] Bonnet reçoit ses derniers honoraires en 1877 pour « la réparation de la chapelle ». En janvier 1878, Moisseron et Ruault sont à nouveau mentionnés, sans précision de lieux.

1876 : inhumation d'une soeur « dans la chapelle attenante à la maison de santé qui est dans le jardin ». [actuelles chapelle et maison du Souvenir].

1900-1901 Construction par Alexandre Perdreau d'un corps de bâtiment au nord du flanc ouest de l'église : pour agrandir la sacristie des religieuses et établir un couloir entre le choeur des dames et la chapelle dite tribune des élèves (au sud de la chapelle de Guéméné). [C'est à cette période probablement qu'est reconstruite la sacristie située entre le petit escalier en bois XVIIe et la chapelle de Guéméné : un bâtiment en rez-de-chaussée, alors que la précédente présentait à la fin du XVIIIe siècle un étage].

1911 : mémoire de travaux par Gustave Loth le 29 décembre pour les plafonds du cloître remplaçant le lambris de couvrement tombé. Forest, architecte. [La galerie ouest correspondrait à cet état].

## Références documentaires

### Documents d'archive

- Archives départementales de Maine-et-Loire ; 254 H 59, folio 2 v°. Accord de l'abbesse du Ronceray pour la vente du manoir de Bellepoigne, par Raygnault Chesniel à Maurice, seigneur de Craon et de Sablé (1290).
- Archives départementales de Maine-et-Loire ; 254 H 50, folios 77-78. Cens dû au Ronceray par Messire Jehan de Craon, seigneur de la Suze, pour son menoir nommé la Petitebellepoigne en la dicte rue de Vauvert (1425).
- Archives départementales de Maine-et-Loire ; 268 H 3. Extrait d'un aveu rendu au roi par le seigneur de la Trémoille et de Chasteauneuf [sur-Sarthe], pour les héritages de la Grande Bellepoigne (3 avril 1510).
- Archives départementales de Maine-et-Loire ; H 547. Vente du lieu de Bellepoigne (1er mai 1549).
- Archives départementales de Maine-et-Loire : notaire Fronteau (en cours de classement) : marché de maçonnerie avec Vincent Camus, maitre-maçon, (3 avril 1620, plus compléments jusqu'au 18 octobre suivant) ; toisé de maçonnerie par V. Camus pour église, chapelle, sacristies, confessionnaux, chœur (9 juin 1620), suivi d'un second toisé pour dortoirs, cloître, cuisine, salle, chapitre, tribune (25 juillet 1620) ; marché de charpente avec Robert Plessis pour l'église et bâtiments (20 juillet 1620) ; marché de serrurerie avec Etienne Besnard pour l'ensemble des bâtiments (1er août 1620) ; marché de couverture avec Estienne Chalumeau pour le porche de l'église (17 déc. 1620) ; toisé de maçonnerie par V. Camus relatif à la galerie des lieux communs, aux sacristies, confessionnaux, chapelle de Guéméné (3 mai 1621) ; marché de planchers et menuiserie avec Georges Louziers et Vincent Macé (1er juillet 1622) ; marché de couverture avec E. Chalumeau pour le bâtiment des infirmeries (30 juillet 1622) ; toisé de "la muraille de clôture", par les maçons René Le Prestre et Vincent Camus (janv.- nov. 1623) ; plusieurs négociations avec les riverains pour la construction des murs d'enclos (juin-juillet 1623) ; toisé par V. Camus pour le bâtiment des infirmeries, l'aile du réfectoire, l'église, four, puits etc... (25 juill. 1623) ; mémoire de maçonnerie pour la construction d'un grand corps de logis, deux portes d'entrée rues du Calvaire (Vézins) et Vauvert (21 mai 1632) ; mémoire de Léger Plouvier, architecte et sculpteur, pour la reconstruction du grand autel (26 nov. 1655) ; 268 H 5, construction de logis pour la vicomtesse d'Andigné (1765) et pour la marquise de Varenne (10 mai 1783) ; 1 Q 519, n° 427, 468, 1Q 520, n° 561, ventes nationales de l'église et du couvent (juillet -août 1796) ; 1 Q 1147, "devis des réparations à faire... pour l'hospice militaire des galeux" (29 vendémiaire an IV : 21 octobre 1795), procès-verbal des dégradations effectuées dans les bâtiments du Calvaire, par Gilles Simier (30 ventose an IV : 20 mars 1796).
- Archives départementales de Maine-et-Loire ; E 4068. Procuration de Louis de la Trémoille à Maurice Bautru pour vendre en son nom *les maisons mazeritz ousches et jardrins... appellés Bellepougne* (13 mai 1555).
- Archives départementales de Maine-et-Loire ; 254 H 546. Vente du manoir de Bellepoigne, 1560.
- Archives départementales des Deux-Sèvres (?). Chartrier de Thouars, Ms. in -4. , Aveu de Louis de la Trémoille (14 avril 1493). Publié dans : "Une succession en Anjou au XVe siècle : Louis de la Trémoille". Nantes : E. Grimau.

- Archives municipales d'Angers. **Reg. augm. dimin.**, 1867, 1869 (augmentations réf. cadastrale 1840 G 601) ; 27 M 1. Demande de remise en état de l'église (27 janv. 1821).
- Service départemental de l'Architecture et du Patrimoine de M. Fiche de recensement, par Baldet, René (recenseur des MH), 5 juin 1963.
- Archives privées Calvaire. Annales rédigées au XIXe siècle : registre A (1620-1893) et registre D rédigé par J. M. J (1620-1899), registre de comptes (1856-1878), devis des travaux à faire dans la chapelle du Calvaire, par Louis Duvêtre (13 juillet 1844), récapitulation générale des travaux exécutés dans la chapelle (30 déc. 1844), devis estimatif des travaux à effectuer ... au chœur des dames religieuses, par Louis Duvêtre (1850), devis estimatif des travaux...dans diverses parties des anciens bâtiments, par Louis Duvêtre (19 mai 1852), devis par Alexandre Perdreau pour le remaniement des sacristies, [v. 1900].

## Documents figurés

- Plan schématique du couvent. Dessin à la plume, 1623. In : BRUNEAU DE TARTIFUME, Jacques. **Angers contenant tout ce qui est remarquable**, éd. 1932. t. 2, p. 101
- **Le Calvaire** : vue de l'église et de la porterie depuis l'ouest. Dessin à la plume et aquarelle, par Ballain, Jean (historien). In : BALLAIN, Jean. *Annales et antiquités d'Anjou*, 1716. (Bibliothèque municipale d'Angers ; Ms. 991 (867)). [p. 527/1]
- Plan d'ensemble au premier étage annexé à un devis de réparations du 29 Vendémiaire an IV. Plume et lavis, par les architectes Gilles Simier et Jean Lochet, 21 oct. 1795, éch. 7 mm pour une toise., 280 x 420 mm. (Archives départementales de Maine-et-Loire ; 1 Q 1147).
- Plan d'ensemble au premier étage annexé à un devis de réparations du 29 Vendémiaire an IV. Plume et lavis, par les architectes Gilles Simier et Jean Lochet, 21 oct. 1795, éch. 7 mm pour une toise., 280 x 420 mm. (Archives départementales de Maine-et-Loire ; 1 Q 1147).
- Plan masse des bâtiments sur le fond cadastral de 1840, section G, par Baldet, René (recenseur des MH), [v. 1963], éch. 1 : 1000. (Service départemental de l'Architecture et du Patrimoine de Maine-et-Loire).
- Plan au rez-de-chaussée de l'église et des bâtiments conventuels. Dessin au crayon et plume, par Baldet, René, (recenseur des MH), 1963, éch. 1 : 200. (Service départemental de l'Architecture et du Patrimoine de Maine-et-Loire).
- Vue cavalière vers le nord-ouest. Lithogr., par Ballu-Blaive, 19e siècle. 285 x 410 mm. (Musées d'Angers ; Récol. 918.482, inv. Labalte 200).
- Vue aérienne de l'enclos monastique vers l'est, l'ouest et le sud : trois cartes postales [2e moitié 20e siècle]. (Archives privées, communauté du Calvaire).
- Vue aérienne vers l'ouest, à hauteur du couvent du Calvaire (au premier plan) et de la place du Docteur-Bichon (au second plan). Photogr., par Evers, Jean (photographe), années 1960. (Collection particulière, Philippe Mornet).
- Cloître, vue intérieure de la galerie ouest. Carte postale, d'après photogr., par Evers, Jean (photographe), milieu 20e siècle. (Collection particulière, communauté du Calvaire).

- Ensemble de photographies de repérage avant restauration (logis dit de Bellepoigne, dépendances, chapelle, bâtiment annexe - détruit - du pensionnat), par Enguehard, Henri (architecte), 1963-1969. (Collection particulière).

## Bibliographie

- BRUNEAU DE TARTIFUME, Jacques. **Angers contenant tout ce qui est remarquable...**, 1623. Publié par le chanoine Th. Civrays. Angers : Société des Amis du Livre angevin, 1932.  
t. 2, p. 101-102
- CHEREL, Gaston, ERAUD, Dominique, SALBERT, Jacques, SCHMUCKLE-MOLLARD, Christiane. **Les calvairiennes de Mayenne. Société d'Archéologie et d'Histoire de la Mayenne**, 1998, 136 p. : ill. ; 29,5 cm ; ISBN 2-913201-01-6.
- CHEREL Gaston ; ERAUD Dominique ; SALBERT Jacques. **Le couvent des calvairiennes de Mayenne. 303. Arts, Recherches et créations**, n° 59, 4ème trim. 1998.  
p. 4-11
- LEHOREAU, René. **Description de la ville d'Angers au début du XVIIIe siècle. L'Anjou historique**, 1914, 15.  
p. 279
- LOUVET, Jehan. **Journal ou Récit véritable...depuis l'an 1560 jusqu'à l'an 1634. Rev. Anjou**, 1856.  
t. 2, , 1855, 4, n°1, p. 318 ; 1855, 4, n°2, p.7-10, 264, 314, 316-317 ; 1856, 5, n°2, p. 348, 358.
- PEAN DE LA TUILLERIE, Julien. **Description de la ville d'Angers et de tout ce qu'elle contient de plus remarquable**, Angers, 1778, Ed. révisée C. Port, 1869, réimpr. 1977.  
p. 525-528
- PORT, Célestin. **Dictionnaire historique, géographique et biographique de Maine-et-Loire.**
- **PORT, Célestin. Les artistes angevins.... Paris : J. Baur. Angers : Germain et Grassin, Lachèse et Dolbeau, 1881.**  
PORT, Célestin. **Les artistes angevins....** Paris : J. Baur. Angers : Germain et Grassin, Lachèse et Dolbeau, 1881.  
p. 59
- UZUREAU, François, chanoine. **Les Calvairiennes d'Angers (1619-1906). L'Anjou historique**, 1905, 6.  
p. 59

## Annexe 1

### Inscriptions et extraits de marchés

#### INSCRIPTIONS

Inscription gravée sur le fronton de la façade sur jardin : A MARIE / LES ELEVES / DU/ CALVAIRE.

En dessous, gravée sur la baie centrale : DES DEUX FILS DE MON COEUR, LE PREMIER ME COURONNE / LE SECOND AUJOURD'HUI M'ELEVE SUR CE TRÔNE.

De part et d'autre : blasons du pape Pie IX, accompagné de la date 8 XBRE1854 et de celles de l'évêque angevin Monseigneur Angebault (auteurs de la définition du dogme de l'Immaculée Conception).

## EXTRAITS DE MARCHES

### Marché de maçonnerie avec Vincent Camus, 3 avril 1620 (AD Maine-et-Loire, notaire Fronteau)

[folios 1-3]

"... devant nous Jacques Fronteau, notaire royal à Angers... Pierre Drouet marchand eschevin... comme procureur général des des révérentes dames et mères et religieuses professes bénédictines du Saint-Esprit... et honneste homme Vincent Camus maistre maçon demeurant audict Angiers paroisse de Saint-Jean-Baptiste...le dict Camus demeure tenu faire... les bastimentz qui sensuit en une place appelée la grand bellepoigne... premier abatre toutes les vieilles murailles tant chappelles, bâtiments qu'autre maczonnerie qui se trouvera en la place et appartenace où se feront les bastiments du couvent... et fera une église près la platte forme de la ville, un chemin entre deulx..., la porte de laquelle église sera de pareille faczon et grandeur que celle de l'église que font construire les Révérents pères Minimes près de cette ville, fors qu'elle sera de pierre de Rairye jusqu'à hauteur de l'imposte icelluy compris, fera un coeur au bout de lad. église proche le grand autel, led. coeur de vingt quatre pieds de long et de pareille largeur que lad. église, fera les sacristyes à costé de lad. église avec une chappelle proche desd. sacristyes...fera le chemin et l'esplanadera de quatorze pieds de large à venir du portal Lyonnaysse en la rue de Vézins ...affin que les carosses et charettes y puissent facilement aller et venir... mettra les vuidanges provenant desd. fondements et chemin dans lad. Eglise et autres lieux necessairez à hausser, fera le cloistre, deux dortouers et infirmeryes..., fera les logements dud. couvent tant tribune, chambres, cuisine, cuisinot, réfectoyre, depanse, chappitre, degrez, escalliers, cheminées, parlouers, confessionnaires et toutes autres choses necessaires suivant le plan et dessing paraphé des partyes et de nous notaire...".

[folio 4 recto]

29 juin 1620, Camus reçoit six cent livres tournois, "... scavoir la somme de troys cens livres qui avoyt esté mize entre les mains dud. Drouet et Madame la princesse de Guéménée pour aider à la construction de la chappelle proche l'église...".

[folio 5 verso]

19 juin 1620, Camus reçoit trois cens livres "donnez par Madame la princesse de Guéménée pour ayder à servir à la construction de la chappelle...".

[folio 6 recto]

18 octobre 1620, Camus est tenu "faire la voulte du choeur dud. couvent, de tuffeau, poursuivant [...] qui y sont encommançés...".

### Marché de charpente avec Robert Plessis pour l'église et bâtiments, 20 juillet 1620 (AD Maine-et-Loire : notaire Fronteau)

[folio 2 recto]

"Item mettre deux mil pieds de courbes et cintre pour faire le poinct rond, ou voulte de charpente qui sera soubz les premiers entravaultx du comble de lad.église".

[folio 2 verso]

"Item faire et construire un clocher en daume avec une lanterne au-dessus qui sera posé sur le cœur de lad. église...".

[folio 3 recto]

"Item vouter le choeur desoubz le plancher en poinct rond ou anse de panier... Item faire la charpente des cloistres... en quatre faces..., (sous l'appentis de la face bordant l'église) y aura un poinct rond ou une anse de panier pour porter un lambris... Les autres troys faces seront aussy couverts en appentis...".

[folio 4 verso]

"Item pour faire la charpente d'une chappelle avecq une croupe à troys pans...

[folio 5 recto]

"Item... troys cens pieds de courbes cintres pour faire un poinct rond sous la charpente de lad. chappelle...".

**Illustrations**



Vue de l'enclos d'est en ouest, rue Monfroux.  
 Phot. Patrice Giraud  
 IVR52\_20024904201NUCA



Portail d'entrée, rue Vauvert.  
 Repro. Patrice Giraud  
 IVR52\_20024904398NUCA



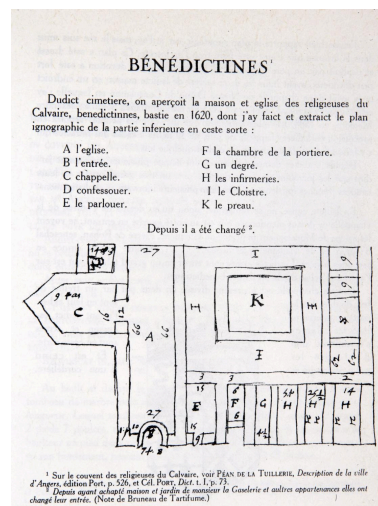
Plan-masse et de situation.  
 D'après le plan cadastral, 1980,  
 section AO, parcelles 55 à 57,  
 83 à 85, éch. 1 : 1 000, réduit.  
 Dess. I. Frager  
 IVR52\_20034900025A4



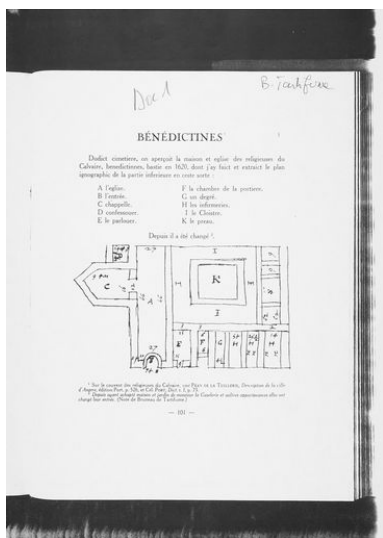
Plan-masse et commenté sur le fond de plan cadastral 1840, section G, éch. 1 : 1 000, réduit.  
 Dess. I. Frager  
 IVR52\_20034901055A4



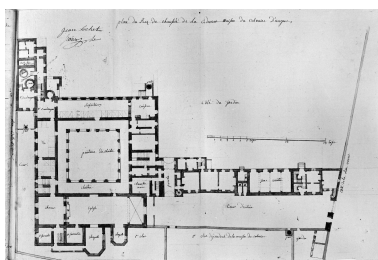
Plan schématique de couverture avec identification des bâtiments du couvent. (Source bibliographique : vente révolutionnaire de 1796).  
 Dess. I. Frager  
 IVR52\_20034900027A4



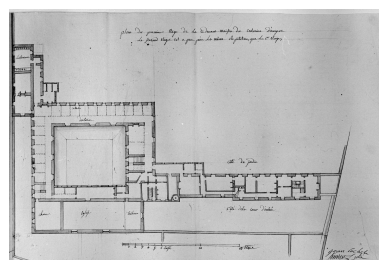
Plan sommaire et partiel du couvent, repro. d'un dessin des années 1630, par J. Bruneau de Tartifume.  
 Repro. François Lasa  
 IVR52\_20054901374NUCA



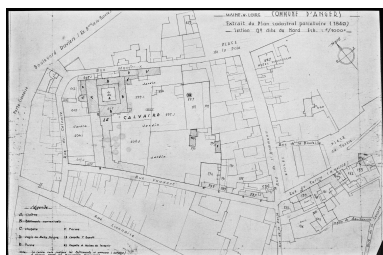
Plan sommaire et partiel du couvent, repro. d'un dessin des années 1630, par J. Bruneau de Tartifume.  
 Repro. François Lasa  
 IVR52\_20044904085NUC



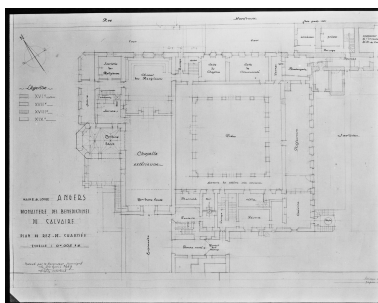
Plan d'ensemble des bâtiments au rez-de-chaussée, annexé à un devis de réparations du 29 Vendémiaire an IV, dessin, par G. Simier et J. Lochet, 1795.  
 Repro. François Lasa  
 IVR52\_19984902553X



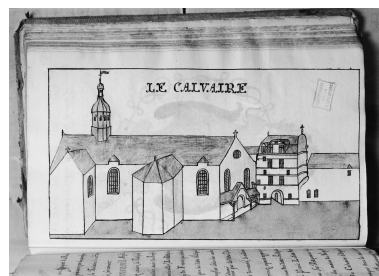
Plan d'ensemble des bâtiments au 1er étage, annexé à un devis de réparations du 29 Vendémiaire an IV, dessin, par G. Simier et J. Lochet, 1795.  
 Repro. François Lasa  
 IVR52\_19984902533X



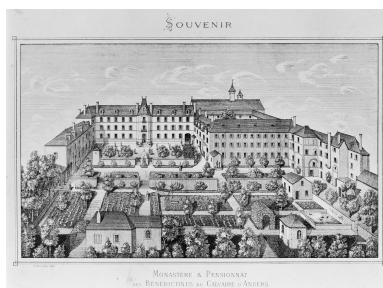
Extrait du plan cadastral parcellaire de 1840, section Gu dite du Nord, dessin, par R. Baldet, [v. 1960].  
 Repro. François Lasa  
 IVR52\_19794903284P



Plan au rez-de-chaussée de l'église et des bâtiments autour du cloître, par R. Baldet, 1963.  
 Repro. François Lasa  
 IVR52\_19794903283P



Le Calvaire : vue de l'église et de la porterie depuis l'ouest, dessin, par J. Ballain, 1716.  
 Repro. Patrice Giraud,  
 Repro. François Lasa  
 IVR52\_19754902417X



Monastère et pensionnat des bénédictines du Calvaire d'Angers : vue d'ensemble, depuis le jardin à l'est, lithogr., par Ballu-Blaive, 19e siècle.  
 Repro. Patrice Giraud  
 IVR52\_19774900840X

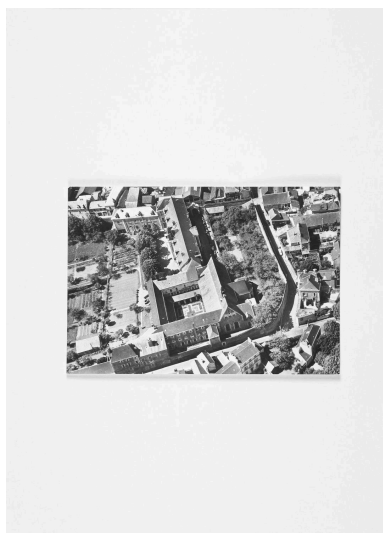


Vue aérienne de l'enclos du monastère depuis l'ouest, carte postale, 3e quart 20e siècle.  
 Repro. Patrice Giraud  
 IVR52\_20044904092NUCA



Vue aérienne de la partie ouest du monastère : pensionnat et carré du cloître depuis l'est, carte postale, 3e quart 20e siècle.  
 Repro. Patrice Giraud

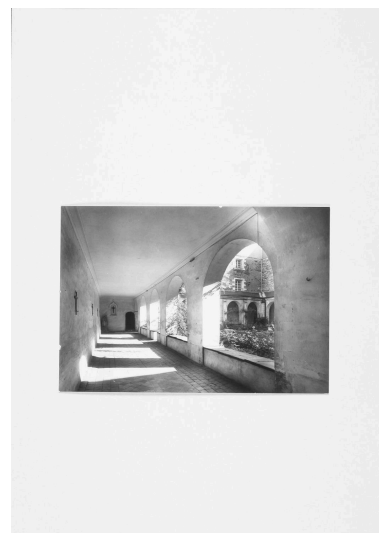
IVR52\_20044904093NUCA



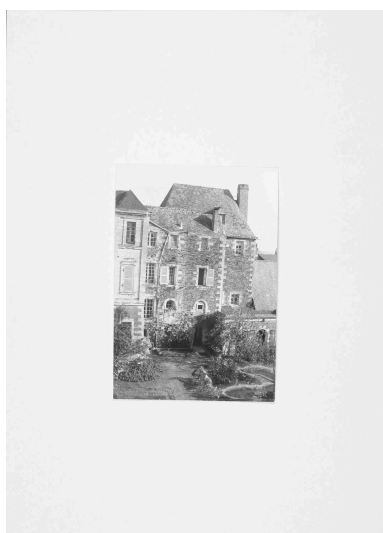
Vue aérienne des bâtiments principaux du monastère, depuis le nord, carte postale, par J. Evers, milieu 20e siècle.  
Repro. Patrice Giraud  
IVR52\_20044904095NUC



Vue aérienne de la partie ouest du monastère depuis le nord, carte postale, 3e quart 20e siècle.  
Repro. Patrice Giraud  
IVR52\_20044904094NUCA



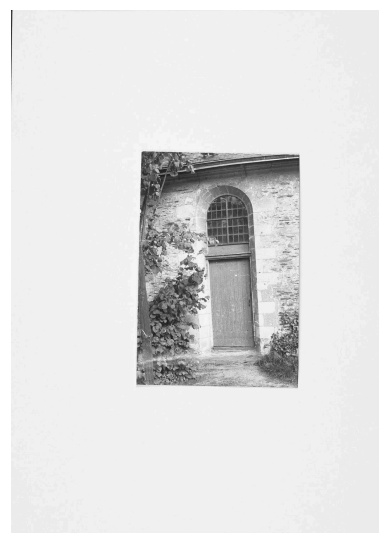
Cloître : galerie ouest, vue intérieure en axe sud-nord, carte postale, par J. Evers, milieu 20e siècle.  
Repro. Patrice Giraud  
IVR52\_20044904097NUC



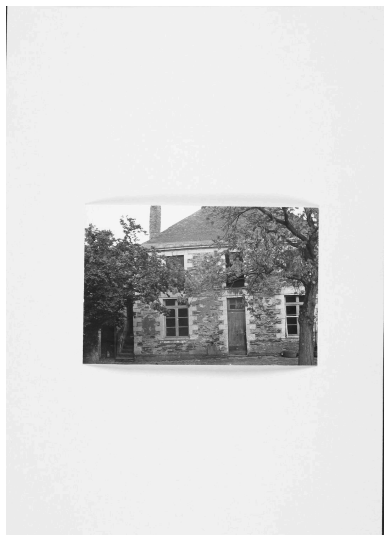
Ancien logis de Bellepoigne : élévations sur le jardin du couvent du Calvaire, fotogr., de H. Enguehard, 1965.  
Repro. Patrice Giraud,  
Autr. Henri Enguehard  
IVR52\_20044904098NUC



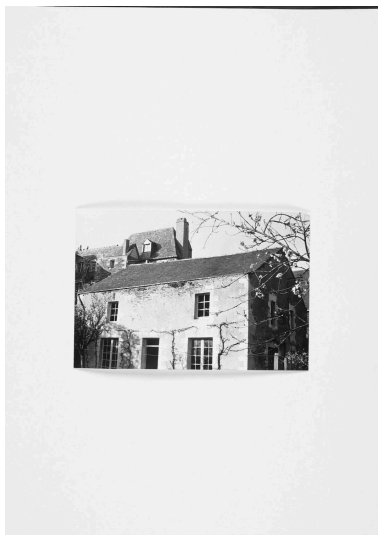
Galerie et logis de Bellepoigne, élévations sur jardin : parties hautes, fotogr., de J. Evers, milieu 20e siècle.  
Repro. Patrice Giraud,  
Autr. Jean Evers  
IVR52\_20044904099NUC



Chapelle du "souvenir" : porte d'entrée, fotogr., de H. Enguehard, 1965.  
Repro. Patrice Giraud,  
Autr. Henri Enguehard  
IVR52\_20044904100NUC



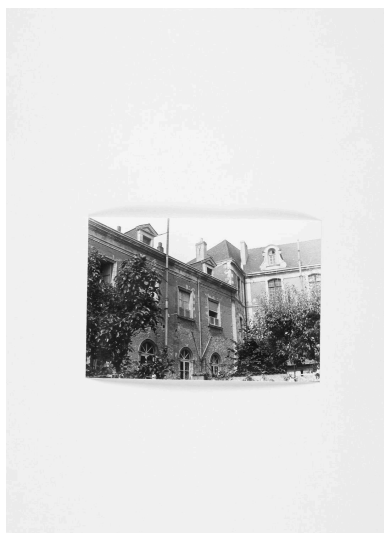
La Ferme : élévation sur cour (ouest),  
photogr., de H. Enguehard, 1965.  
Repro. Patrice Giraud,  
Autr. Henri Enguehard  
IVR52\_20044904101NUC



Bas-jardin, dépendance :  
élévation sud et pignon est,  
photogr., par H. Enguehard, 1964.  
Repro. Patrice Giraud,  
Autr. Henri Enguehard  
IVR52\_20044904102NUC



Bâtiment de 1835 (disparu) situé  
en retour est du pensionnat,  
élévation nord sur jardin,  
photogr., de H. Enguehard, 1969.  
Repro. Patrice Giraud,  
Autr. Henri Enguehard  
IVR52\_20044904103NUC



Bâtiment détruit sur la rue Vauvert,  
photogr., de H. Enguehard, 1969.  
Repro. Patrice Giraud,  
Autr. Henri Enguehard  
IVR52\_20044904104NUC



Vue aérienne à hauteur du couvent  
du Calvaire (au 1er plan) et de la  
place du Docteur-Bichon (au second  
plan), photogr., de J. Evers, [v. 1960].  
Repro. François Lasa,  
Autr. Philippe Mornet  
IVR52\_19964901980X



Vue d'ensemble au nord, depuis le  
clocher de l'église Sainte-Thérèse.  
Phot. Bruno Rousseau  
IVR52\_19964901833XA



Vue de situation au sud-est,  
depuis les combles du 2 rue



Vue d'ensemble des bâtiments, vers  
l'est, sur les jardins. Au premier plan,  
maisons de la rue de l'Hommeau.



Vue de situation au nord-est,  
depuis l'angle des rues  
Monfrou et de l'Hommeau.  
Phot. François Lasa

de la Harpe. Au premier plan,  
maison n° 6 bis rue Vauvert.

Phot. François Lasa  
IVR52\_19964900245X



Portail de la cour d'entrée :  
élévation sur la rue Vauvert.

Phot. François Lasa  
IVR52\_19974901355V

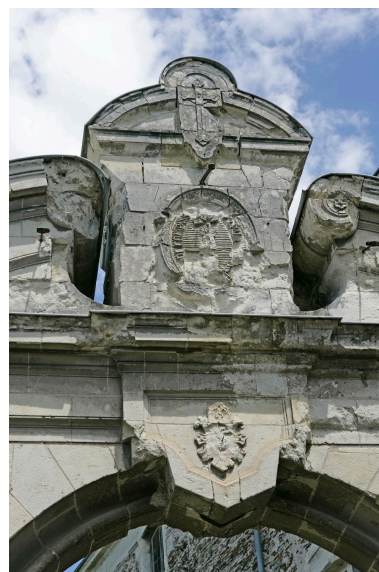
Phot. François Lasa  
IVR52\_19874900666XA



Portail d'entrée de la cour, élévation  
sur la rue Vauvert, détail sur la partie  
droite : piédroit droit de la porte  
cochère et porte piétonne droite.

Phot. François Lasa  
IVR52\_20074901862NUCA

IVR52\_19874900663X



Portail d'entrée de la cour,  
élévation sur la rue Vauvert :  
détail du couronnement  
avec vestiges du blason.

Phot. François Lasa  
IVR52\_20074901744NUCA



Porterie et pensionnat : façade  
ouest, sur la cour d'entrée.

Phot. François Lasa  
IVR52\_19974901351V



Le pensionnat, élévation ouest sur  
la cour d'entrée de l'église : avant-  
corps central, partie supérieure.

Phot. François Lasa  
IVR52\_19974900954X



Eglise : façade antérieure (sud) et  
porterie : façade sur la cour d'entrée.

Phot. François Lasa  
IVR52\_19974901352V



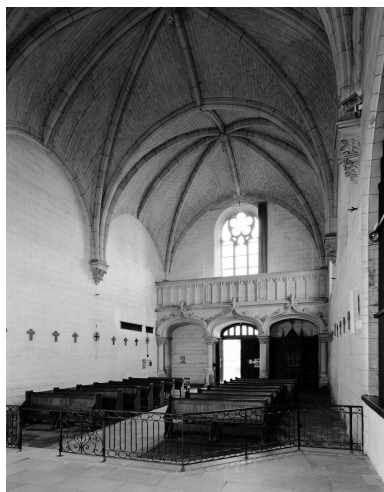
Eglise : élévation latérale gauche,  
vue de trois quart, à hauteur



Porterie (entre la chapelle à gauche et le pensionnat à droite) : élévation ouest, partie haute.  
Phot. François Lasa  
IVR52\_19814900447X



Eglise, élévation gauche : vue sur les baies éclairant la dernière travée de la nef et le chœur des religieuses entre la grande sacristie à gauche et la chapelle de Guéméné à droite ; au centre la petite sacristie et une galerie de passage au 1er plan.  
Phot. François Lasa  
IVR52\_19974900949X



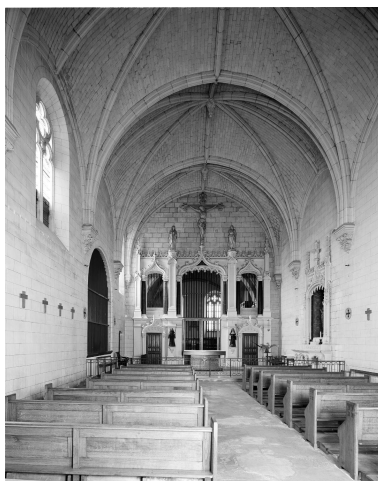
Eglise : vue intérieure de la nef, vers l'entrée.  
Phot. François Lasa  
IVR52\_19974901353V



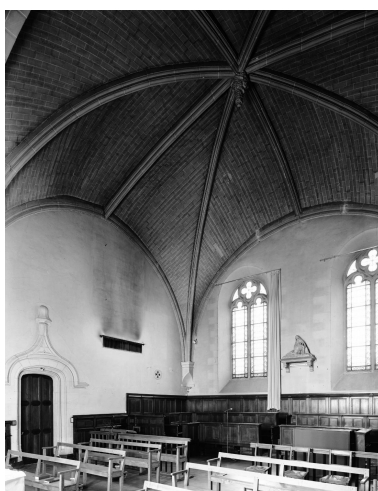
de la façade occidentale, avec les chapelles au premier plan.  
Phot. François Lasa  
IVR52\_19974900843V



La grande sacristie : élévation nord.  
Phot. François Lasa  
IVR52\_19974900951X



Eglise : nef, vue d'ensemble vers le chœur.  
Phot. François Lasa  
IVR52\_19814900324V



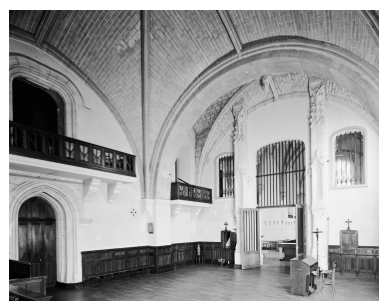
Eglise : l'élévation latérale gauche avec l'ensemble des sacristies et chapelles.  
Phot. François Lasa  
IVR52\_19974900842V



Eglise : le chevet, et petit bâtiment de la 2e moitié du XIXe siècle.  
Phot. François Lasa  
IVR52\_19974900950X



Eglise, nef, deuxième travée : clé de voûte.  
Phot. François Lasa  
IVR52\_19974900948X



Eglise, chœur des religieuses : vue intérieure vers sud-est.  
Phot. François Lasa  
IVR52\_19814900323V

Eglise, nef, deuxième travée :  
culot postérieur droit (sud-est).  
Phot. François Lasa  
IVR52\_19974900947X



Eglise, le chœur des religieuses :  
vue d'ensemble depuis l'angle  
antérieur droit (sud-est). A gauche,  
la porte d'accès à la grande sacristie.  
Phot. François Lasa  
IVR52\_19974900844V



La chapelle de Guéméné :  
vue d'ensemble, vers la nef.  
Phot. François Lasa  
IVR52\_19974900845V

Eglise, chapelle de Guéméné :  
travée d'abside, vue d'ensemble.  
Phot. François Lasa,  
Phot. Patrice Giraud  
IVR52\_19814900325V

La chapelle de Guéméné :  
vue d'ensemble, vers l'abside.  
Phot. François Lasa  
IVR52\_19974900846V



Chapelle de Guéméné, 1ère  
travée droite (est) : culot  
antérieur droit (nord-est).  
Phot. François Lasa  
IVR52\_19974900944X



Chapelle de Guéméné,  
travée d'abside (ouest) : culot  
antérieur gauche (sud-ouest).  
Phot. François Lasa  
IVR52\_19974900945X



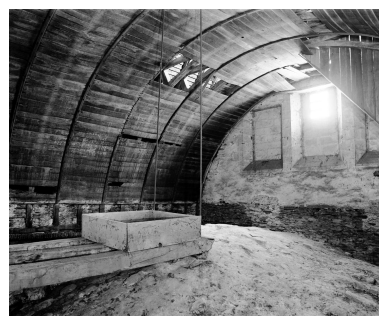
Chapelle de Guéméné, travée d'abside  
(ouest) : troisième culot depuis le  
sud, à droite de la fenêtre gauche.  
Phot. François Lasa  
IVR52\_19974900946X



Eglise, chapelle sud : vue intérieure vers l'angle sud-ouest.  
Phot. François Lasa,  
Phot. Patrice Giraud  
IVR52\_19814900326V



Eglise, l'une des voûtes de la nef : détail sur le cerclage métallique épousant les nervures, à l'extrados.  
Phot. François Lasa  
IVR52\_19974901364X



Chœur des religieuses : vestige d'un lambris de couverture visible dans le comble, au-dessus du voûtement actuel.  
Phot. François Lasa  
IVR52\_19974901363X



Cour du cloître : aile ouest (contre l'église).  
Phot. François Lasa  
IVR52\_19814900320V



Cour du cloître : aile ouest (à gauche) et aile nord.  
Phot. François Lasa  
IVR52\_19814900319V



Cour du cloître : ailes est (du réfectoire) et sud (de l'infirmerie).  
Phot. François Lasa  
IVR52\_19974901350V



Pavillon du logement de la marquise de Varenne, façade est, 1er niveau : vestiges XVIIe.  
Phot. François Lasa  
IVR52\_19814900443X



Cour du cloître : aile sud.  
Phot. François Lasa  
IVR52\_19814900321V



Galerie nord du cloître : vue d'ensemble du couvrement, d'ouest en est.  
Phot. François Lasa  
IVR52\_19974901362X



Aile nord du chapitre : élévation nord, vue d'ouest en est ; en arrière-plan, la partie supérieure du chevet de l'église.

Phot. François Lasa  
IVR52\_19974900953X



Aile nord du chapitre : élévation nord, vue d'est en ouest ; en arrière-plan, élévation du bâtiment qui abritait au rez-de-chaussée la 1ère boulangerie (ainsi nommée sur le plan de 1796).

Phot. François Lasa  
IVR52\_19974900952X



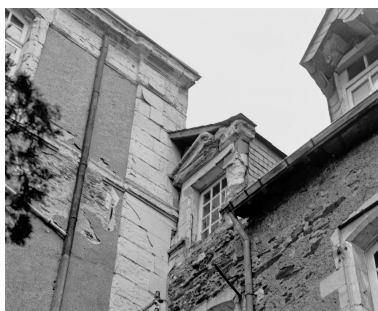
Porterie, façade est (à gauche), bâtiment de l'infirmerie, façades sud (au centre), et extrémité de l'aile du réfectoire, façade est (à droite).

Phot. François Lasa  
IVR52\_19814900317V



Aile sud du bâtiment de l'infirmerie : vue d'ensemble de l'élévation sud, depuis le jardin du pensionnat.

Phot. François Lasa  
IVR52\_19974900959X



Bâtiment de l'infirmerie, façade sud : lucarne ouest.

Phot. François Lasa  
IVR52\_19814900444X



Aile du réfectoire, pavillon du logement de la marquise de Varenne et bâtiment des lieux communs : vue d'ensemble, du sud-est.

Phot. François Lasa  
IVR52\_19814900313V



Aile du réfectoire, pavillon du logement de la marquise de Varenne et bâtiment des lieux communs : façades sur jardin.

Phot. François Lasa  
IVR52\_19814900315V



Aile du réfectoire : façade est, sur jardin.

Phot. François Lasa  
IVR52\_19814900314V



Aile du réfectoire, façade est, extrémité sud : puits adossé à l'escalier extérieur.

Phot. François Lasa  
IVR52\_19814900441X



Pavillon du logement de la marquise de Varenne, entre aile du réfectoire et bâtiment dit des lieux communs : façades sur jardin.

Phot. François Lasa  
IVR52\_19814900316V



Dépendance attenante au bâtiment dit des lieux communs : élévation sud, sur le jardin.

Phot. François Lasa  
IVR52\_19974901372X



Pavillon des lieux communs et grange : façade sur la rue Monfrou, trois-quarts gauche.

Phot. François Lasa  
IVR52\_19814900294V



Pensionnat : façade est, sur jardin.

Phot. François Lasa  
IVR52\_19814900312V



Le pensionnat, élévation est sur le jardin : l'avant-corps central, partie supérieure.

Phot. François Lasa  
IVR52\_19974900955X



Le pensionnat, élévation est sur le jardin, avant-corps central, partie supérieure : inscriptions, sur le fronton sous la statue de la Vierge, et sur la plate-bande de la porte-fenêtre du dernier étage carré.

Phot. François Lasa  
IVR52\_19974900956X



Le pensionnat, élévation est sur le jardin, avant-corps central, partie supérieure gauche : inscription, date et armoirie du pape Pie IX en référence au dogme de l'Immaculée Conception.

Phot. François Lasa  
IVR52\_19974900957X



Le pensionnat, élévation est sur le jardin, avant-corps central, partie supérieure droite : inscription, date et armoirie de l'évêque d'Angers Mgr Angebault, en vis-à-vis de celles concernant Pie IX.

Phot. François Lasa  
IVR52\_19974900958X



Salle du réfectoire : vue d'ensemble en axe sud-nord.

Phot. François Lasa  
IVR52\_19814900322V



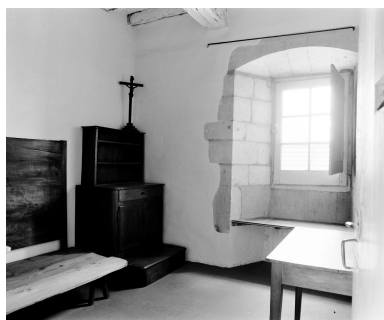
Aile nord du cloître (aile du chapitre),  
escalier est : première volée.  
Phot. François Lasa  
IVR52\_19974901367X



Aile est du cloître (aile du réfectoire),  
deuxième étage : corridor et portes  
des cellules, du nord vers le sud.  
Phot. François Lasa  
IVR52\_19974901375X



Aile nord du cloître (aile du  
chapitre), corridor : troisième  
fenêtre depuis l'ouest, avec quelques  
carreaux en verre d'origine.  
Phot. François Lasa  
IVR52\_19974901377X



Aile est (ou nord ?) du cloître :  
cellule du deuxième étage.  
Phot. François Lasa  
IVR52\_19974901376X



Aile est du cloître, deuxième  
étage, cellule d'angle nord-est  
(cloisons aujourd'hui disparues) :  
cheminée appuyée au mur est.  
Phot. François Lasa  
IVR52\_19974901374X



Aile est du cloître (aile du réfectoire),  
2e niveau du comble : vue d'ensemble  
de la charpente, en axe nord-sud.  
Phot. François Lasa  
IVR52\_19974901366X



Pavillon entre réfectoire et  
lieux communs, logement de la  
marquise de Varenne, chambre  
au premier étage, mur ouest :  
alcôve et portes des garde-robes.  
Phot. François Lasa  
IVR52\_19974901378X



Bâtiment dit des lieux communs,  
rez-de-chaussée, pièce est :  
vue d'ensemble, d'ouest en est.  
Phot. François Lasa  
IVR52\_19974901373X

Aile nord du cloître (aile du chapitre),  
2e niveau du comble : détail  
sur une ferme de la charpente.  
Phot. François Lasa  
IVR52\_19974901365X



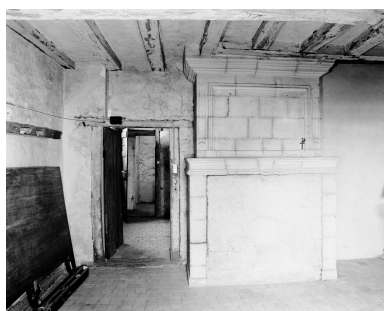
Bâtiment dit des lieux  
communs, rez-de-chaussée,  
pièce est : fenêtre du mur nord.  
Phot. François Lasa  
IVR52\_19814900471X



Bâtiment dit des lieux communs de  
communs, rez-de-chaussée, deuxième  
boulangerie (sur le plan de 1796),  
mur est : cheminée, vue d'ensemble.  
Phot. François Lasa  
IVR52\_19974901368X



Bâtiment dit des lieux communs, rez-  
de-chaussée, deuxième boulangerie  
(sur le plan de 1796), mur est :  
cheminée, détail sur le four.  
Phot. François Lasa  
IVR52\_19974901369X



Bâtiment dit des lieux communs,  
pièce d'entresol au-dessus  
de la 1ère boulangerie (plan  
1796), mur est : cheminée.  
Phot. François Lasa  
IVR52\_19974901379X



Bâtiment dit des lieux communs, 1er  
étage, pièce au-dessus de la buanderie  
(cf. plan 1796), mur ouest : cheminée.  
Phot. François Lasa  
IVR52\_19814900472X



Le jardin potager, avec en arrière-  
plan de gauche à droite, le pavillon du  
logement de la marquise de Varenne,  
le bâtiment des lieux communs  
et les dépendances attenantes.  
Phot. François Lasa  
IVR52\_20074901875NUCA



Le jardin potager avec les parties  
anciennes du couvent en arrière-plan.  
Phot. François Lasa  
IVR52\_20074901874NUCA



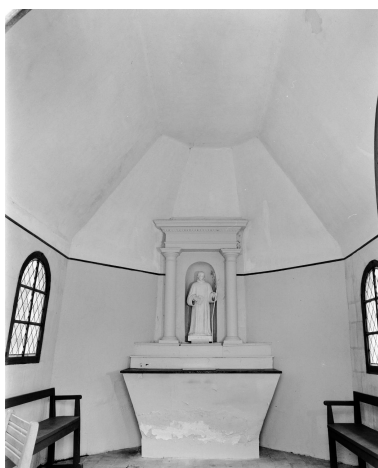
Vue d'ensemble des parties anciennes  
du couvent depuis la ferme.  
Phot. François Lasa  
IVR52\_20074901870NUCA



Le bâtiment du pensionnat,  
vue depuis la ferme.  
Phot. François Lasa  
IVR52\_20074901871NUCA



Oratoire Saint-Benoit : façade sud.  
Phot. François Lasa  
IVR52\_19814900442X



Oratoire Saint-Benoit : vue  
d'ensemble intérieure, vers l'autel.  
Phot. François Lasa  
IVR52\_19974901370X



Chapelle et maison dite du  
Souvenir : façade ouest. A l'arrière-  
plan, bâtiment de la basse-cour.  
Phot. François Lasa  
IVR52\_19814900318V



Chapelle adjacente à la maison dite du  
Souvenir, élévation latérale gauche :  
ancienne fenêtre transformée en porte.  
Phot. François Lasa  
IVR52\_20074901873NUCA



Maison dite maison du Souvenir :  
élévation postérieure depuis  
la basse-cour de la ferme.  
Phot. François Lasa  
IVR52\_20074901868NUCA



Chapelle (chevet droit et élévation  
latérale droite) et maison dite du  
Souvenir, vue d'ensemble depuis  
les dépendances nord de la ferme.  
Phot. François Lasa  
IVR52\_20074901869NUCA



La ferme : vue d'ensemble de la basse-cour avec le corps d'habitation à droite, et les bâtiments agricoles - en partie en ruines -, à gauche.

Phot. François Lasa  
IVR52\_20074901866NUCA



La ferme, corps d'habitation, vestibule, mur latéral gauche avec un évier à l'angle de la face antérieure, et porte ouvrant sur la pièce latérale gauche.

Phot. François Lasa  
IVR52\_20074901864NUCA



La ferme, corps d'habitation, rez-de-chaussée, pièce droite, mur latéral droit : cheminée.

Phot. François Lasa  
IVR52\_20074901863NUCA



Basse-cour de la ferme : le puits, faisant face à l'angle antérieur gauche du corps d'habitation.

Phot. François Lasa  
IVR52\_20074901865NUCA



La ferme : bâtiments de dépendances adossés au mur de clôture, au nord du corps d'habitation.

Phot. François Lasa  
IVR52\_20074901872NUCA



La ferme : un petit bâtiment de dépendances adossé au mur de clôture, au sud du corps d'habitation ; en arrière-plan, un autre bâtiment, en ruines.

Phot. François Lasa  
IVR52\_20074901867NUCA



Le pensionnat, mur de clôture séparant le jardin de ce dernier de celui du couvent lui-même : niche faisant face à l'avant-corps central.

Phot. François Lasa  
IVR52\_19974900960X

## Dossiers liés

### Dossiers de synthèse :

Angers intra-muros : présentation de l'aire d'étude (IA49006891) Pays de la Loire, Maine-et-Loire, Angers

Les architectes Corbineau et l'architecture religieuse. (IA44007224)

L'architecture religieuse (IA49007115) Pays de la Loire, Maine-et-Loire, Angers

### Oeuvre(s) contenue(s) :

#### Oeuvre(s) en rapport :

Abbaye du Ronceray, puis école royale, puis nationale supérieure d'Arts et Métiers (ENSAM) (IA49000787) Pays de la Loire, Maine-et-Loire, Angers, quartier Centre-ville, rue de la Censerie

Couvent de carmélites dit Le Carmel, 37 à 41 rue Lionnaise, Angers (IA49000794) Pays de la Loire, Maine-et-Loire, Angers, quartier Centre-ville, 37 à 41 rue Lionnaise

Manoir de Bellepoigne (IA49005679) Pays de la Loire, Maine-et-Loire, Angers, quartier Centre-ville, 8 rue Vauvert

Auteur(s) du dossier : Dominique Letellier-d'Espinose, Olivier Biguet

Copyright(s) : (c) Région Pays de la Loire - Inventaire général ; (c) Ville d'Angers



Vue de l'enclos d'est en ouest, rue Monfroux.

IVR52\_20024904201NUCA

Auteur de l'illustration : Patrice Giraud

(c) Région Pays de la Loire - Inventaire général  
communication libre, reproduction soumise à autorisation



Portail d'entrée, rue Vauvert.

IVR52\_20024904398NUCA

Auteur de l'illustration (reproduction) : Patrice Giraud

(c) Région Pays de la Loire - Inventaire général  
communication libre, reproduction soumise à autorisation



Plan-masse et de situation. D'après le plan cadastral, 1980, section AO , parcelles 55 à 57, 83 à 85, éch. 1 : 1 000, réduit.

IVR52\_20034900025A4

Auteur de l'illustration : I. Frager

Date de prise de vue : 2019

(c) Ville d'Angers ; (c) Région Pays de la Loire - Inventaire général  
communication libre, reproduction soumise à autorisation



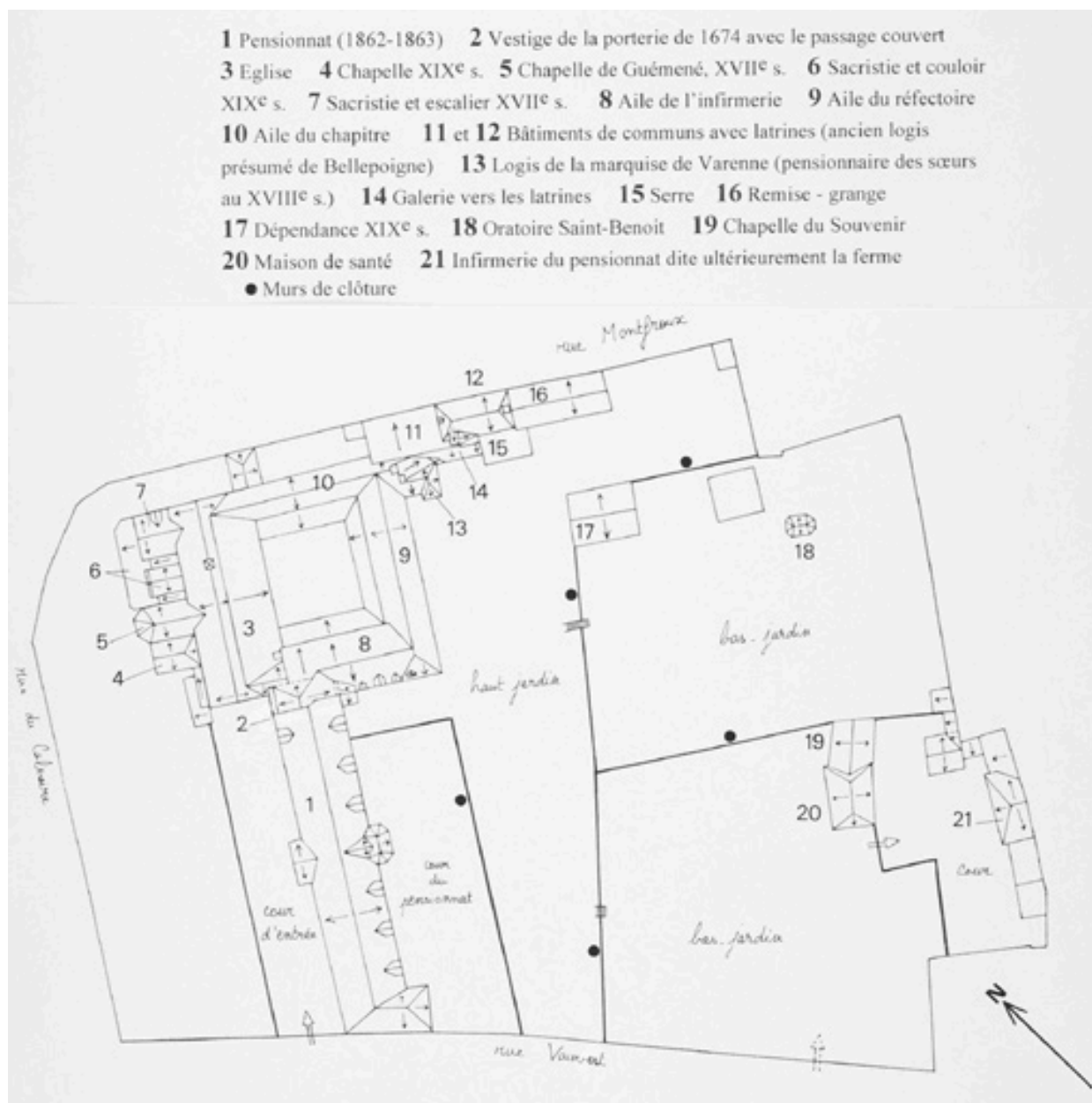
Plan-masse et commenté sur le fond de plan cadastral 1840, section G, éch. 1 : 1 000, réduit.

IVR52\_20034901055A4

Auteur de l'illustration : I. Frager

Date de prise de vue : 2019

(c) Ville d'Angers ; (c) Région Pays de la Loire - Inventaire général  
communication libre, reproduction soumise à autorisation



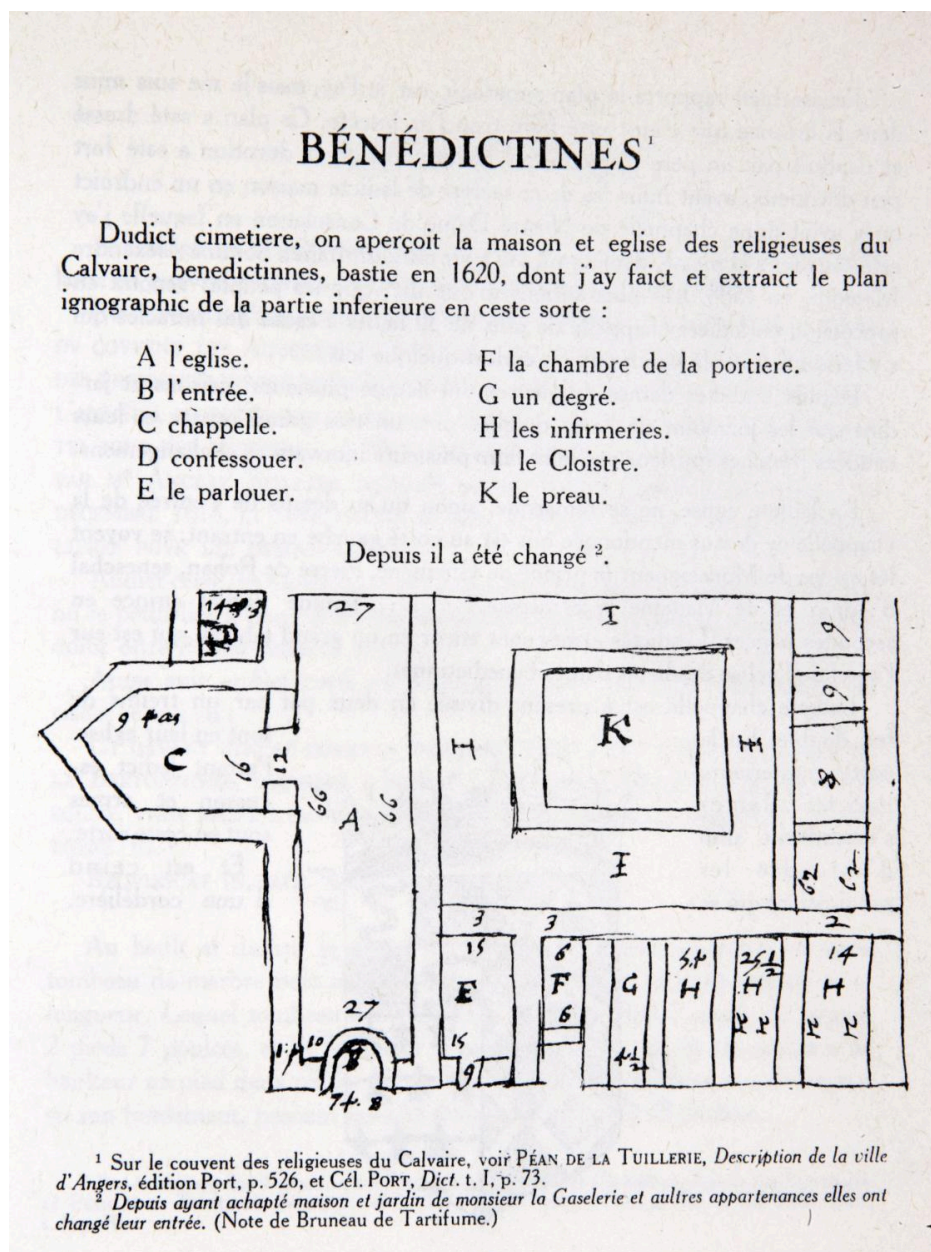
Plan schématique de couverture avec identification des bâtiments du couvent. (Source bibliographique : vente révolutionnaire de 1796).

IVR52\_20034900027A4

Auteur de l'illustration : I. Frager

Date de prise de vue : 2006

(c) Ville d'Angers ; (c) Région Pays de la Loire - Inventaire général  
communication libre, reproduction soumise à autorisation



Plan sommaire et partiel du couvent, repro. d'un dessin des années 1630, par J. Bruneau de Tartifume.

Référence du document reproduit :

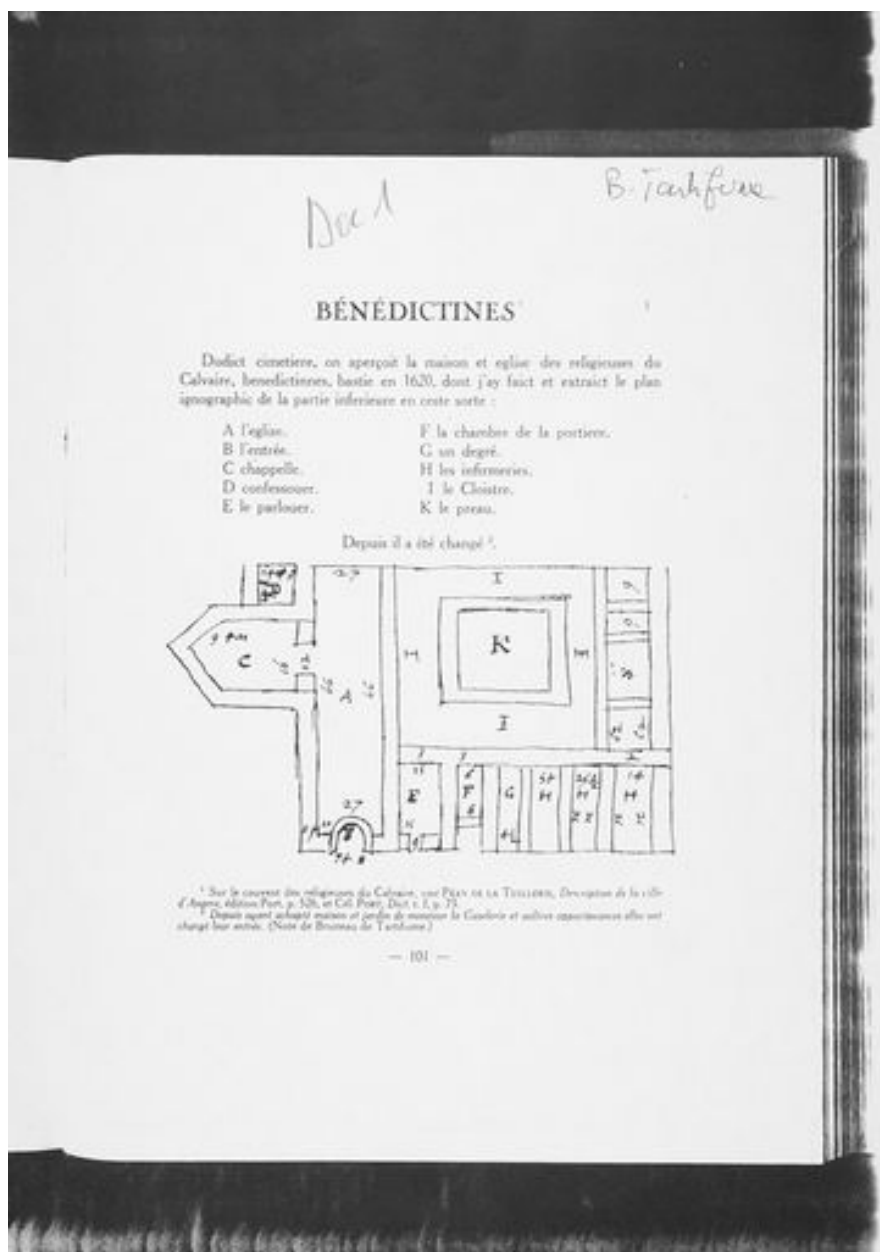
- Couvent de calvairiennes, dit des bénédictines du Calvaire. Reproduction d'un dessin des années 1630. 23,6 x 17,7 cm. In : BRUNEAU DE TARTIFUME, Jacques. "Histoire d'Angers contenant ce qui est remarquable en tout ce qui estoit anciennement dict la ville d'Angers", Bruxelles : Ed. Culture et Civilisation, 1977, t. 2, p. 101. (Bibliothèque municipale d'Angers ; Ms. 995/871).

IVR52\_20054901374NUCA

Auteur de l'illustration (reproduction) : François Lasa

Date de prise de vue : 2005

(c) Région Pays de la Loire - Inventaire général ; (c) Bibliothèque municipale d'Angers  
communication libre, reproduction soumise à autorisation



Plan sommaire et partiel du couvent, repro. d'un dessin des années 1630, par J. Bruneau de Tartifume.

Référence du document reproduit :

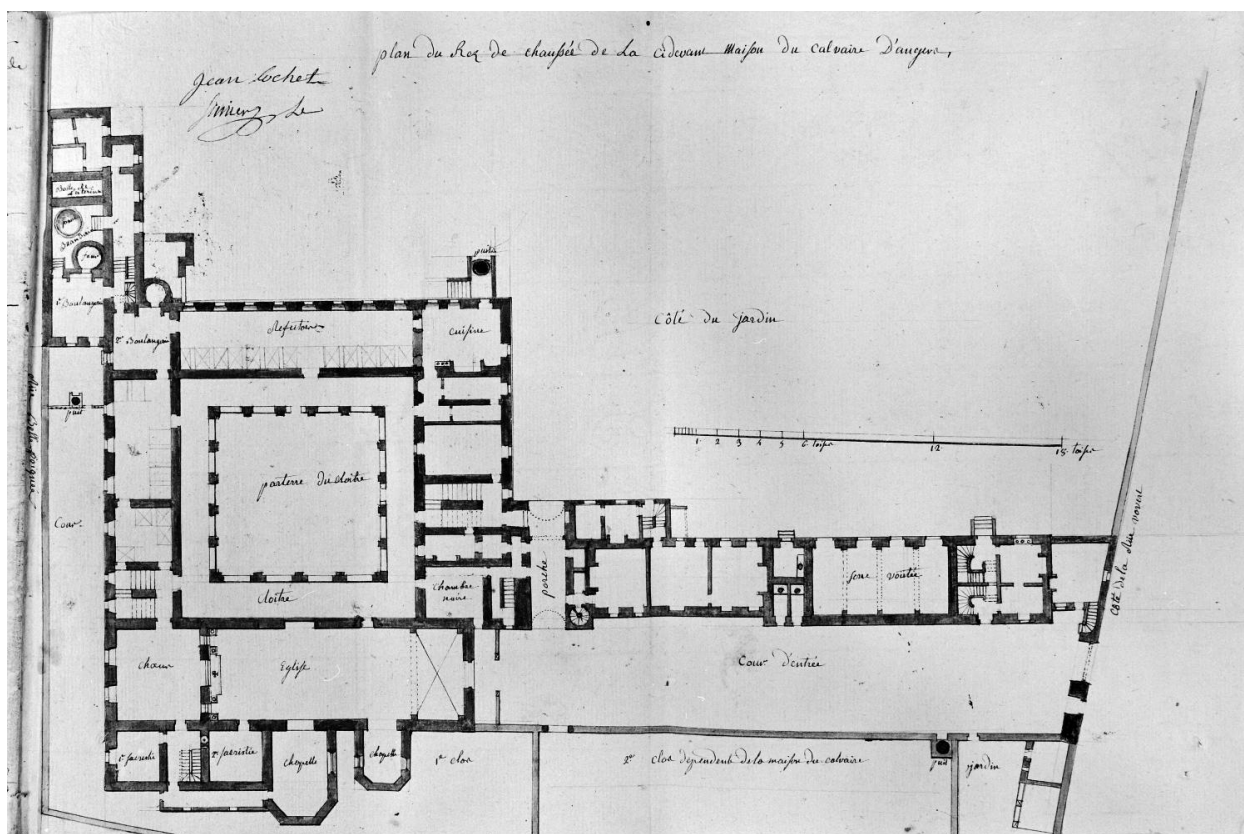
- Couvent de calvairiennes, dit des bénédictines du Calvaire. Reproduction d'un dessin des années 1630. 23,6 x 17,7 cm. In : BRUNEAU DE TARTIFUME, Jacques. "Histoire d'Angers contenant ce qui est remarquable en tout ce qui estoit anciennement dict la ville d'Angers", Bruxelles : Ed. Culture et Civilisation, 1977, t. 2, p. 101. (Bibliothèque municipale d'Angers ; Ms. 995/871).

IVR52\_20044904085NUC

Auteur de l'illustration (reproduction) : François Lasa

Date de prise de vue : 2005

(c) Région Pays de la Loire - Inventaire général ; (c) Bibliothèque municipale d'Angers  
communication libre, reproduction soumise à autorisation



Plan d'ensemble des bâtiments au rez-de-chaussée, annexé à un devis de réparations du 29 Vendémaire an IV, dessin, par G. Simier et J. Lochet, 1795.

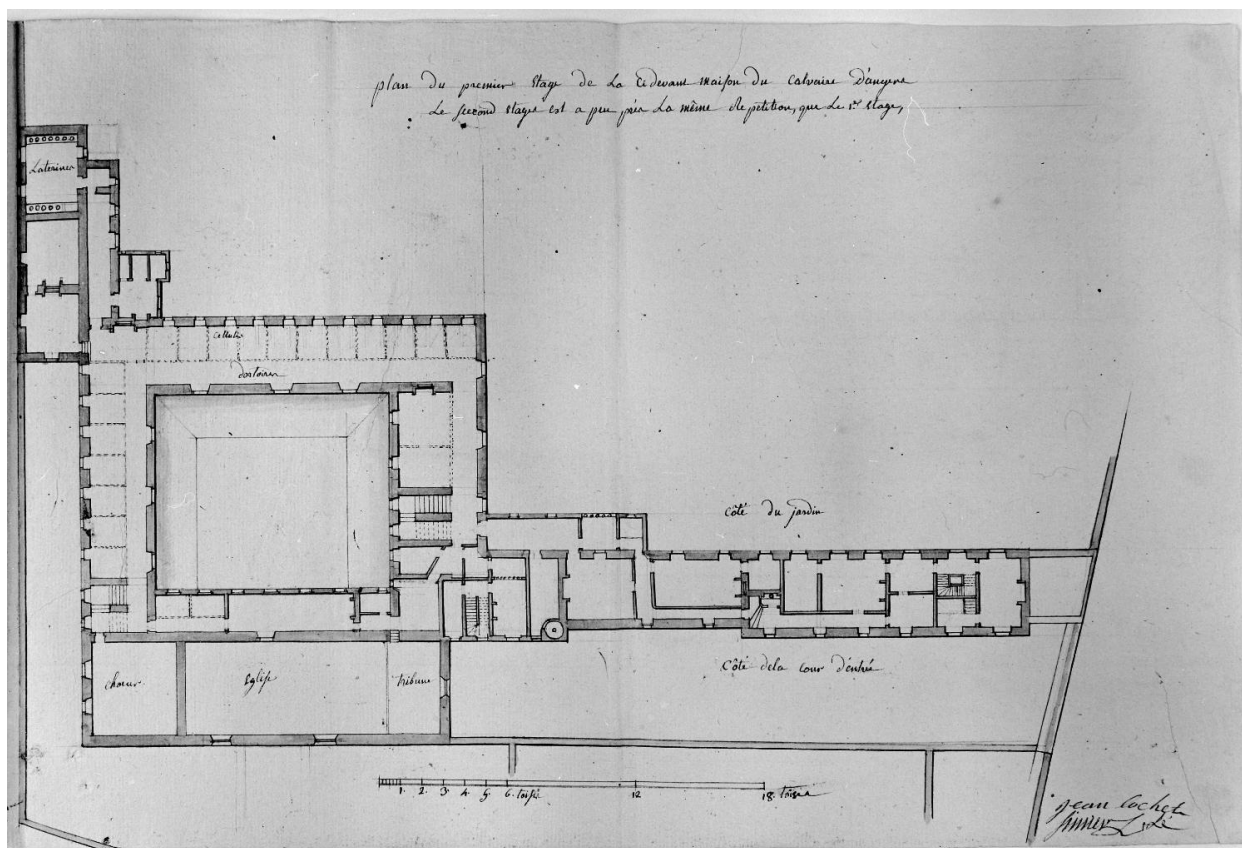
Référence du document reproduit :

- Couvent de Calvairiennes, dit des bénédictines. Plan d'ensemble des bâtiments. Dessin à la plume et lavis, 21 oct. 1795, éch. 7 mm pour une toise. 28 x 42 cm, par les architectes Gilles Simier et Jean Lochet. (Archives départementales de Maine-et-Loire ; 1 Q 1147).

IVR52\_19984902553X

Auteur de l'illustration (reproduction) : François Lasa

(c) Région Pays de la Loire - Inventaire général ; (c) Bibliothèque municipale d'Angers  
communication libre, reproduction soumise à autorisation



Plan d'ensemble des bâtiments au 1er étage, annexé à un devis de réparations du 29 Vendémiaire an IV, dessin, par G. Simier et J. Lochet, 1795.

Référence du document reproduit :

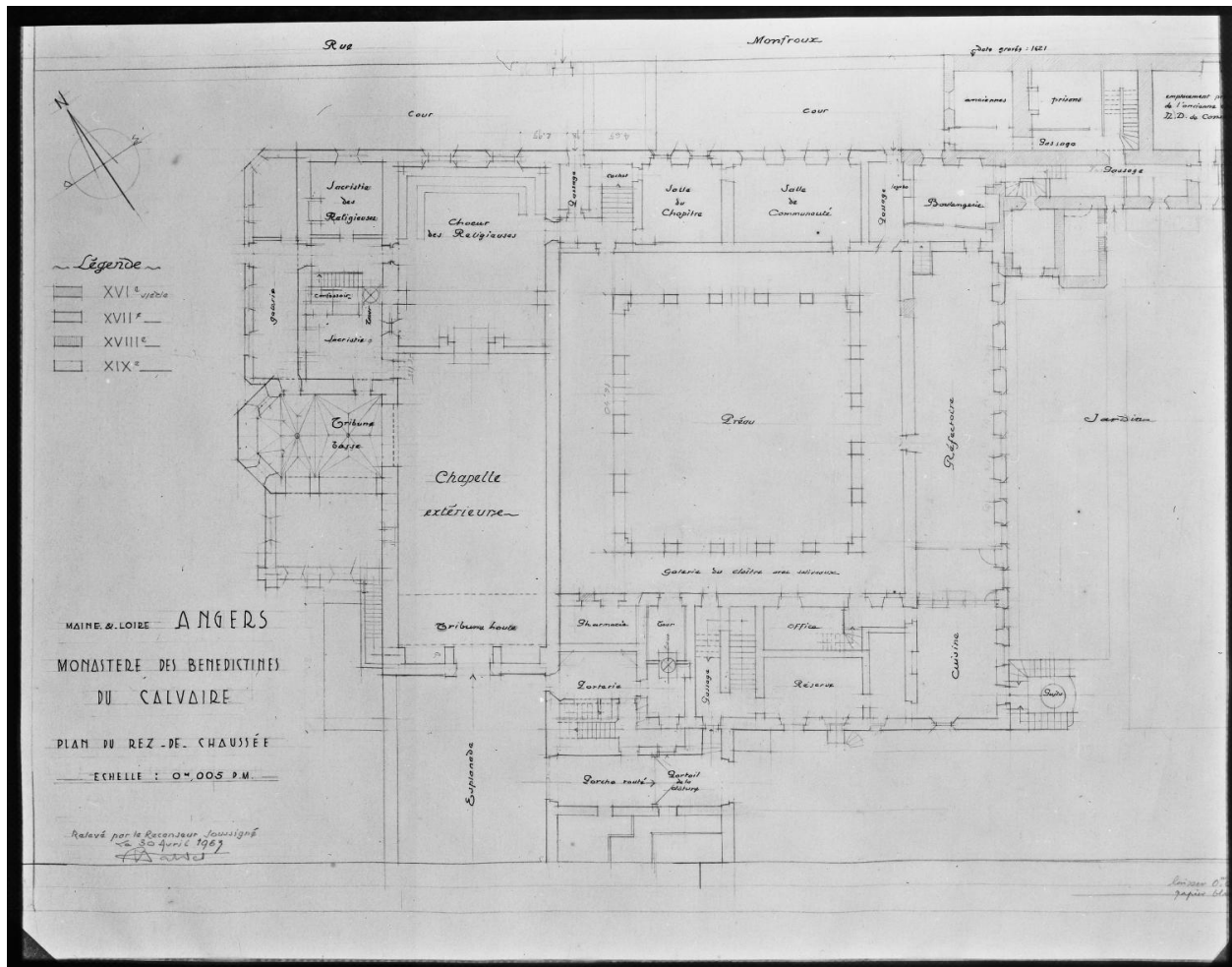
- Couvent de Calvairiennes, dit des bénédictines. Plan d'ensemble des bâtiments. Dessin à la plume et lavis, 21 oct. 1795, éch. 7 mm pour une toise. 28 x 42 cm, par les architectes Gilles Simier et Jean Lochet. (Archives départementales de Maine-et-Loire ; 1 Q 1147).

IVR52\_19984902533X

Auteur de l'illustration (reproduction) : François Lasa

(c) Région Pays de la Loire - Inventaire général ; (c) Bibliothèque municipale d'Angers  
communication libre, reproduction soumise à autorisation





Plan au rez-de-chaussée de l'église et des bâtiments autour du cloître, par R. Baldet, 1963.

Référence du document reproduit :

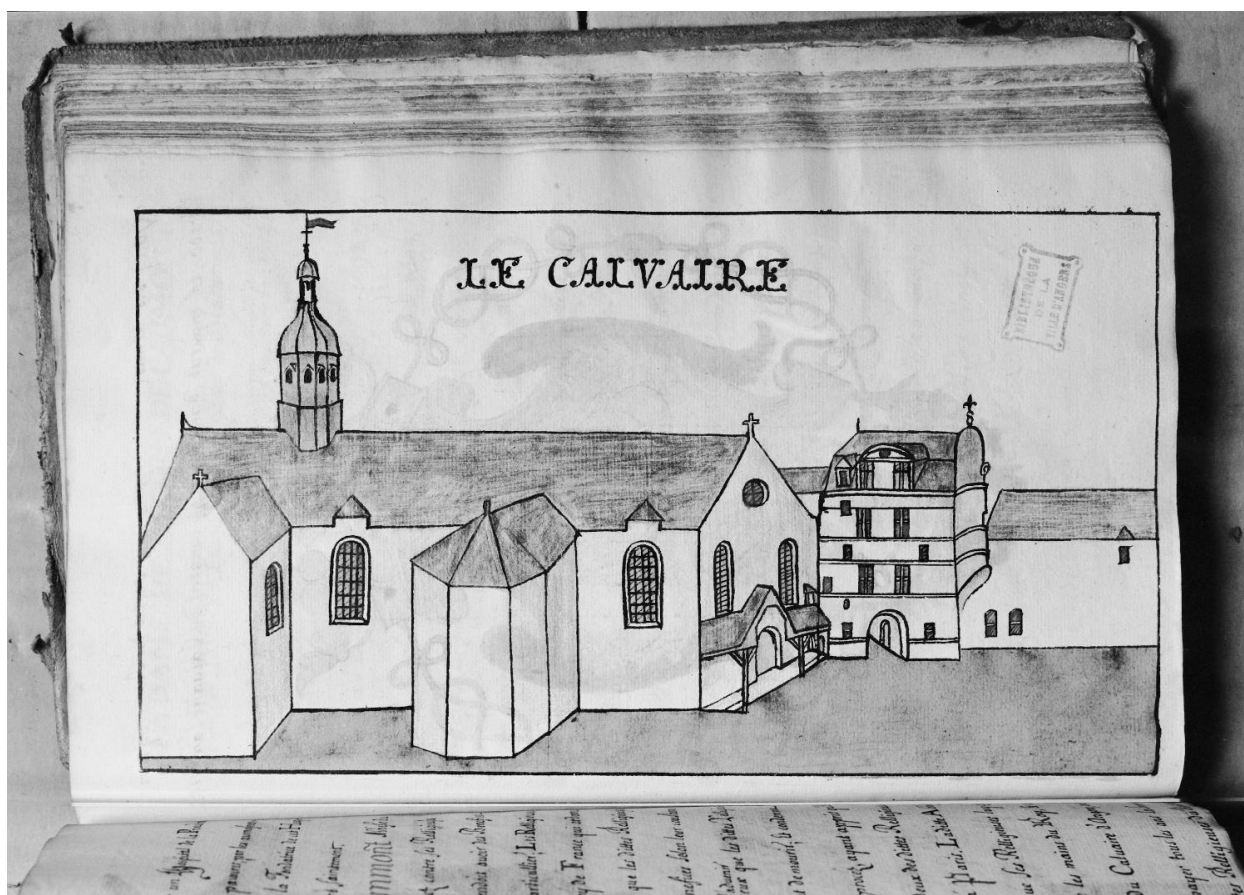
- Couvent de Calvairiennes dit des bénédictines du Calvaire. Plan au rez-de-chaussée de l'église et des bâtiments autour du cloître. Crayon et plume, 30 avril 1963, éch. 1:200e, par René Baldet (recenseur MH). (Service départemental de l'Architecture et du Patrimoine de Maine-et-Loire).

IVR52\_19794903283P

Auteur de l'illustration (reproduction) : François Lasa

Date de prise de vue : 2012

(c) Région Pays de la Loire - Inventaire général ; (c) SDAP de Maine-et-Loire  
communication libre, reproduction soumise à autorisation



Le Calvaire : vue de l'église et de la porterie depuis l'ouest, dessin, par J. Ballain, 1716.

Référence du document reproduit :

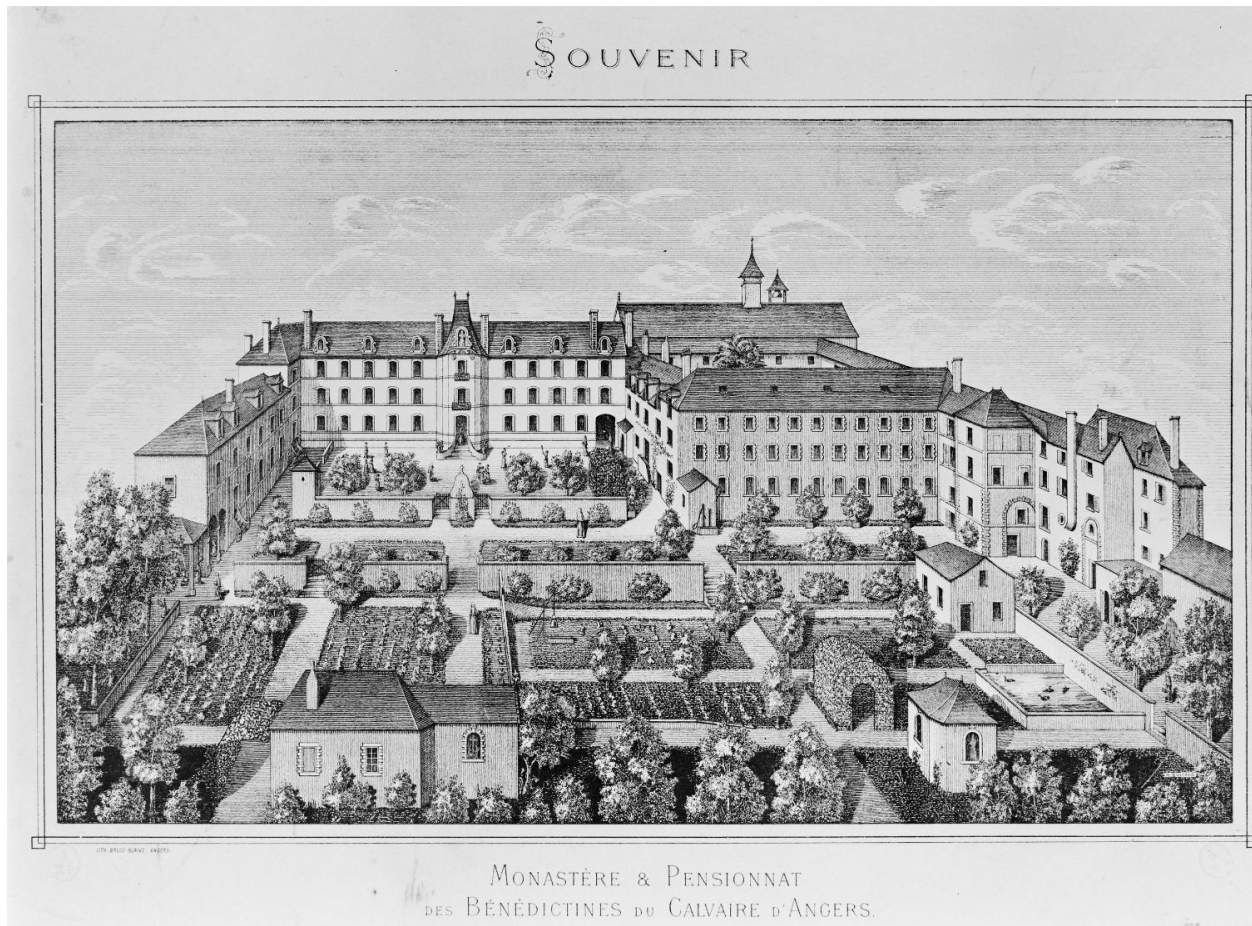
- Couvent de calvairiennes dit des bénédictines du Calvaire. Dessin, par J. Ballain, 1716. In : BALLAIN, Jean. "Annales et antiquités de l'Anjou", 1716, p. 163 (3). (Bibliothèque municipale d'Angers ; Ms. 991 (867), [p. 527 (1)]).

IVR52\_19754902417X

Auteur de l'illustration (reproduction) : Patrice Giraud, Auteur de l'illustration (reproduction) : François Lasa

Date de prise de vue : 2011

(c) Région Pays de la Loire - Inventaire général  
communication libre, reproduction soumise à autorisation



Monastère et pensionnat des bénédictines du Calvaire d'Angers : vue d'ensemble, depuis le jardin à l'est, lithogr., par Ballu-Blaive, 19e siècle.

Référence du document reproduit :

- Monastère et pensionnat des bénédictines du Calvaire d'Angers. Lithographie, 19e siècle, 28,5 x 41 cm, par Ballu-Blaive. (Musées d'Angers ; Récol. 918.482, inv. Labalte 200).

IVR52\_19774900840X

Auteur de l'illustration (reproduction) : Patrice Giraud

(c) Région Pays de la Loire - Inventaire général ; (c) Musées d'Angers  
communication libre, reproduction soumise à autorisation



Vue aérienne de l'enclos du monastère depuis l'ouest, carte postale, 3e quart 20e siècle.

IVR52\_20044904092NUCA

Auteur de l'illustration (reproduction) : Patrice Giraud

(c) Région Pays de la Loire - Inventaire général ; (c) Collection particulière  
communication libre, reproduction soumise à autorisation



Vue aérienne de la partie ouest du monastère : pensionnat et carré du cloître depuis l'est, carte postale, 3e quart 20e siècle.

IVR52\_20044904093NUCA

Auteur de l'illustration (reproduction) : Patrice Giraud

(c) Région Pays de la Loire - Inventaire général ; (c) Collection particulière  
communication libre, reproduction soumise à autorisation



Vue aérienne des bâtiments principaux du monastère, depuis le nord, carte postale, par J. Evers, milieu 20e siècle.

Référence du document reproduit :

- Carte postale, milieu 20e siècle. Vue aérienne des bâtiments principaux du monastère, depuis le nord. (Collection particulière)

IVR52\_20044904095NUC

Auteur de l'illustration (reproduction) : Patrice Giraud

(c) Région Pays de la Loire - Inventaire général ; (c) Collection particulière  
communication libre, reproduction soumise à autorisation

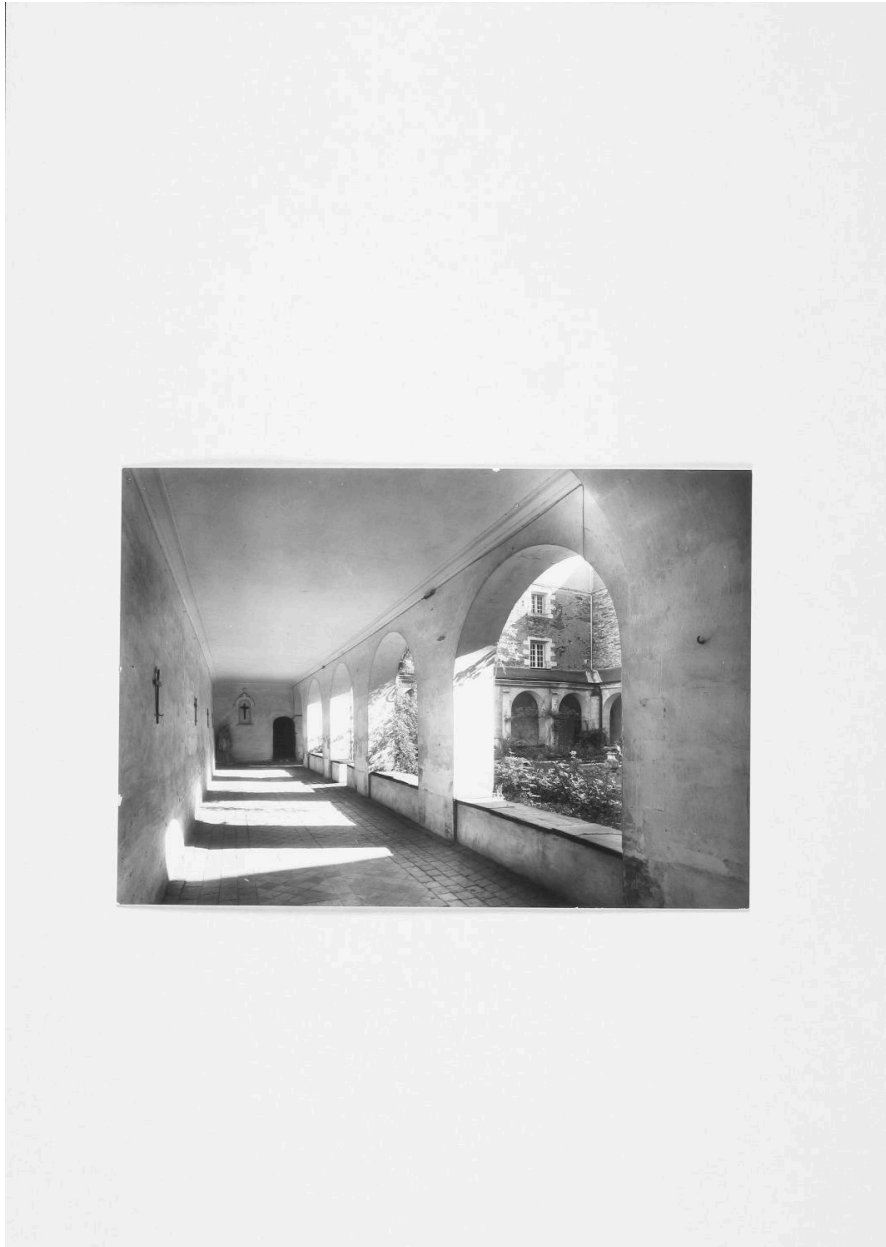


Vue aérienne de la partie ouest du monastère depuis le nord, carte postale, 3e quart 20e siècle.

IVR52\_20044904094NUCA

Auteur de l'illustration (reproduction) : Patrice Giraud

(c) Région Pays de la Loire - Inventaire général ; (c) Collection particulière  
communication libre, reproduction soumise à autorisation



Cloître : galerie ouest, vue intérieure en axe sud-nord, carte postale, par J. Evers, milieu 20e siècle.

Référence du document reproduit :

- Cloître, vue intérieure de la galerie ouest. Carte postale, d'après fotogr., par Evers, Jean (photographe), milieu 20e siècle. (Collection particulière, communauté du Calvaire).

IVR52\_20044904097NUC

Auteur de l'illustration (reproduction) : Patrice Giraud

(c) Région Pays de la Loire - Inventaire général ; (c) Collection particulière  
communication libre, reproduction soumise à autorisation



Ancien logis de Bellepoigne : élévations sur le jardin du couvent du Calvaire, fotogr., de H. Enguehard, 1965.

Référence du document reproduit :

- Logis dit de Bellepoigne. Photographie de repérage avant restauration, par H. Enguehard (architecte), 1965.

IVR52\_20044904098NUC

Auteur de l'illustration (reproduction) : Patrice Giraud

Auteur du document reproduit : Henri Enguehard

(c) Région Pays de la Loire - Inventaire général ; (c) Collection particulière, Henri Enguehard  
communication libre, reproduction soumise à autorisation



Galerie et logis de Bellepoigne, élévations sur jardin : parties hautes, fotogr., de J. Evers, milieu 20e siècle.

IVR52\_20044904099NUC

Auteur de l'illustration (reproduction) : Patrice Giraud

Auteur du document reproduit : Jean Evers

(c) Région Pays de la Loire - Inventaire général ; (c) Collection particulière  
communication libre, reproduction soumise à autorisation



Chapelle du "souvenir" : porte d'entrée, fotogr., de H. Enguehard, 1965.

IVR52\_20044904100NUC

Auteur de l'illustration (reproduction) : Patrice Giraud

Auteur du document reproduit : Henri Enguehard

Date de prise de vue : 2004

(c) Région Pays de la Loire - Inventaire général ; (c) Collection particulière, Henri Enguehard  
communication libre, reproduction soumise à autorisation



La Ferme : élévation sur cour (ouest), fotogr., de H. Enguehard, 1965.

IVR52\_20044904101NUC

Auteur de l'illustration (reproduction) : Patrice Giraud

Auteur du document reproduit : Henri Enguehard

Date de prise de vue : 2004

(c) Région Pays de la Loire - Inventaire général ; (c) Collection particulière, Henri Enguehard  
communication libre, reproduction soumise à autorisation



Bas-jardin, dépendance : élévation sud et pignon est, fotogr., par H. Enguehard, 1964.

IVR52\_20044904102NUC

Auteur de l'illustration (reproduction) : Patrice Giraud

Auteur du document reproduit : Henri Enguehard

Date de prise de vue : 2004

(c) Région Pays de la Loire - Inventaire général ; (c) Collection particulière, Henri Enguehard  
communication libre, reproduction soumise à autorisation



Bâtiment de 1835 (disparu) situé en retour est du pensionnat, élévation nord sur jardin, fotogr., de H. Enguehard, 1969.

IVR52\_20044904103NUC

Auteur de l'illustration (reproduction) : Patrice Giraud

Auteur du document reproduit : Henri Enguehard

Date de prise de vue : 2004

(c) Région Pays de la Loire - Inventaire général ; (c) Collection particulière, Henri Enguehard  
communication libre, reproduction soumise à autorisation



Bâtiment détruit sur la rue Vauvert, fotogr., de H. Enguehard, 1969.

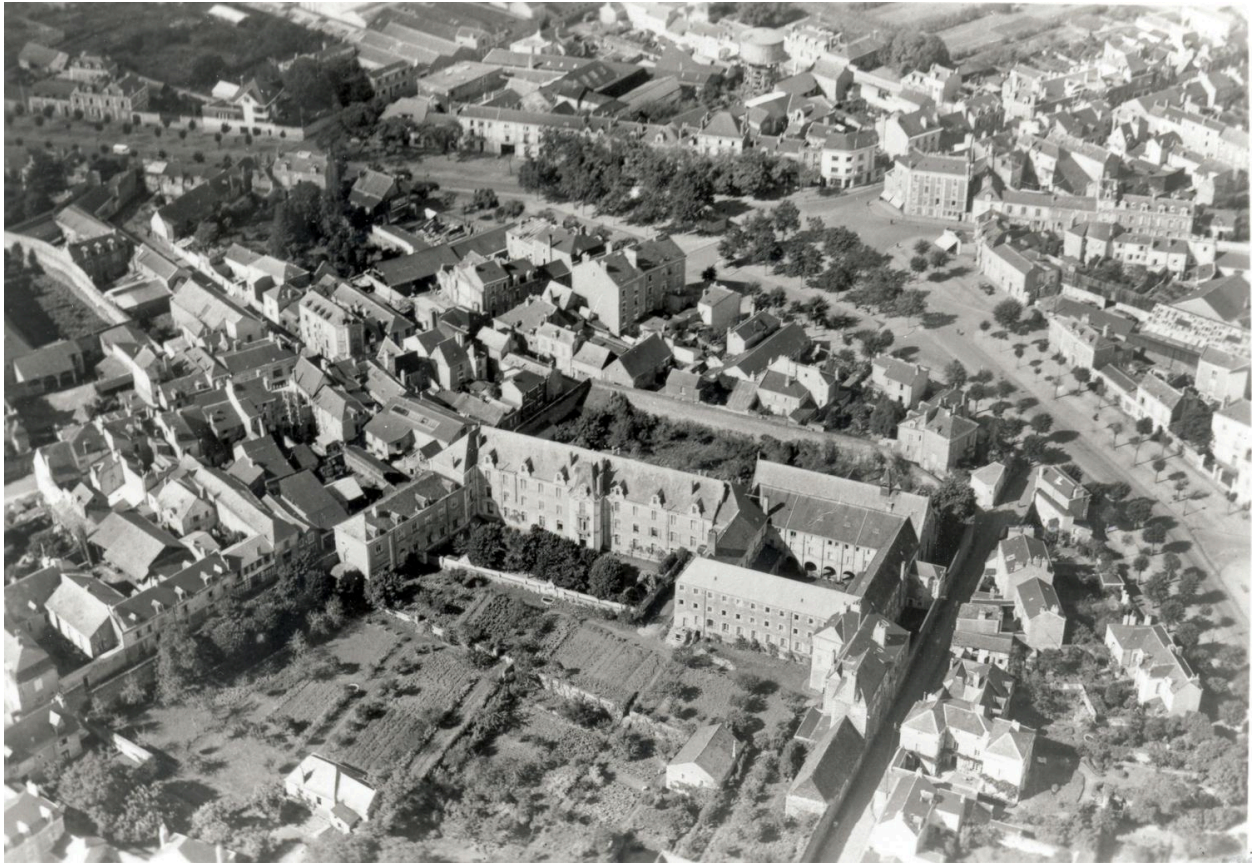
IVR52\_20044904104NUC

Auteur de l'illustration (reproduction) : Patrice Giraud

Auteur du document reproduit : Henri Enguehard

Date de prise de vue : 2004

(c) Région Pays de la Loire - Inventaire général ; (c) Collection particulière, Henri Enguehard  
communication libre, reproduction soumise à autorisation



Vue aérienne à hauteur du couvent du Calvaire (au 1er plan) et de la place du Docteur-Bichon (au second plan),  
photogr., de J. Evers, [v. 1960].

Référence du document reproduit :

- Vue aérienne vers l'ouest, à hauteur du couvent du Calvaire (au premier plan) et de la place du Docteur-Bichon (au second plan). Photogr., par Evers, Jean (photographe), années 1960. (Collection particulière, Philippe Mornet).

IVR52\_19964901980X

Auteur de l'illustration (reproduction) : François Lasa

Auteur du document reproduit : Philippe Mornet

(c) Région Pays de la Loire - Inventaire général ; (c) Collection particulière, Philippe Mornet  
communication libre, reproduction soumise à autorisation



Vue d'ensemble au nord, depuis le clocher de l'église Sainte-Thérèse.

IVR52\_19964901833XA

Auteur de l'illustration : Bruno Rousseau

(c) Région Pays de la Loire - Inventaire général  
communication libre, reproduction soumise à autorisation



Vue de situation au sud-est, depuis les combles du 2 rue de la Harpe. Au premier plan, maison n° 6 bis rue Vauvert.

IVR52\_19964900245X

Auteur de l'illustration : François Lasa

Date de prise de vue : 1996

(c) Région Pays de la Loire - Inventaire général  
communication libre, reproduction soumise à autorisation



Vue d'ensemble des bâtiments, vers l'est, sur les jardins. Au premier plan, maisons de la rue de l'Hommeau.

IVR52\_19874900666XA

Auteur de l'illustration : François Lasa

(c) Région Pays de la Loire - Inventaire général  
communication libre, reproduction soumise à autorisation



Vue de situation au nord-est, depuis l'angle des rues Monfrou et de l'Hommeau.

IVR52\_19874900663X

Auteur de l'illustration : François Lasa

(c) Région Pays de la Loire - Inventaire général  
communication libre, reproduction soumise à autorisation



Portail de la cour d'entrée : élévation sur la rue Vauvert.

IVR52\_19974901355V

Auteur de l'illustration : François Lasa

(c) Région Pays de la Loire - Inventaire général  
communication libre, reproduction soumise à autorisation



Portail d'entrée de la cour, élévation sur la rue Vauvert, détail sur la partie droite : piédroit droit de la porte cochère et porte piétonne droite.

IVR52\_20074901862NUCA

Auteur de l'illustration : François Lasa

(c) Région Pays de la Loire - Inventaire général  
communication libre, reproduction soumise à autorisation



Portail d'entrée de la cour, élévation sur la rue Vauvert : détail du couronnement avec vestiges du blason.

IVR52\_20074901744NUCA

Auteur de l'illustration : François Lasa

(c) Région Pays de la Loire - Inventaire général  
communication libre, reproduction soumise à autorisation



Porterie et pensionnat : façade ouest, sur la cour d'entrée.

IVR52\_19974901351V

Auteur de l'illustration : François Lasa

(c) Région Pays de la Loire - Inventaire général  
communication libre, reproduction soumise à autorisation



Le pensionnat, élévation ouest sur la cour d'entrée de l'église : avant-corps central, partie supérieure.

IVR52\_19974900954X

Auteur de l'illustration : François Lasa

(c) Région Pays de la Loire - Inventaire général  
communication libre, reproduction soumise à autorisation



Eglise : façade antérieure (sud) et porterie : façade sur la cour d'entrée.

IVR52\_19974901352V

Auteur de l'illustration : François Lasa

(c) Région Pays de la Loire - Inventaire général  
communication libre, reproduction soumise à autorisation



Porterie (entre la chapelle à gauche et le pensionnat à droite) : élévation ouest, partie haute.

IVR52\_19814900447X

Auteur de l'illustration : François Lasa

(c) Région Pays de la Loire - Inventaire général

communication libre, reproduction soumise à autorisation



Eglise : élévation latérale gauche, vue de trois quart, à hauteur de la façade occidentale, avec les chapelles au premier plan.

IVR52\_19974900843V

Auteur de l'illustration : François Lasa

Date de prise de vue : 2012

(c) Région Pays de la Loire - Inventaire général  
communication libre, reproduction soumise à autorisation



Eglise : l'élévation latérale gauche avec l'ensemble des sacristies et chapelles.

IVR52\_19974900842V

Auteur de l'illustration : François Lasa

Date de prise de vue : 2012

(c) Région Pays de la Loire - Inventaire général  
communication libre, reproduction soumise à autorisation



Eglise, élévation gauche : vue sur les baies éclairant la dernière travée de la nef et le choeur des religieuses entre la grande sacristie à gauche et la chapelle de Guéméné à droite ; au centre la petite sacristie et une galerie de passage au 1er plan.

IVR52\_19974900949X

Auteur de l'illustration : François Lasa

(c) Région Pays de la Loire - Inventaire général  
communication libre, reproduction soumise à autorisation



La grande sacristie : élévation nord.

IVR52\_19974900951X

Auteur de l'illustration : François Lasa

(c) Région Pays de la Loire - Inventaire général  
communication libre, reproduction soumise à autorisation

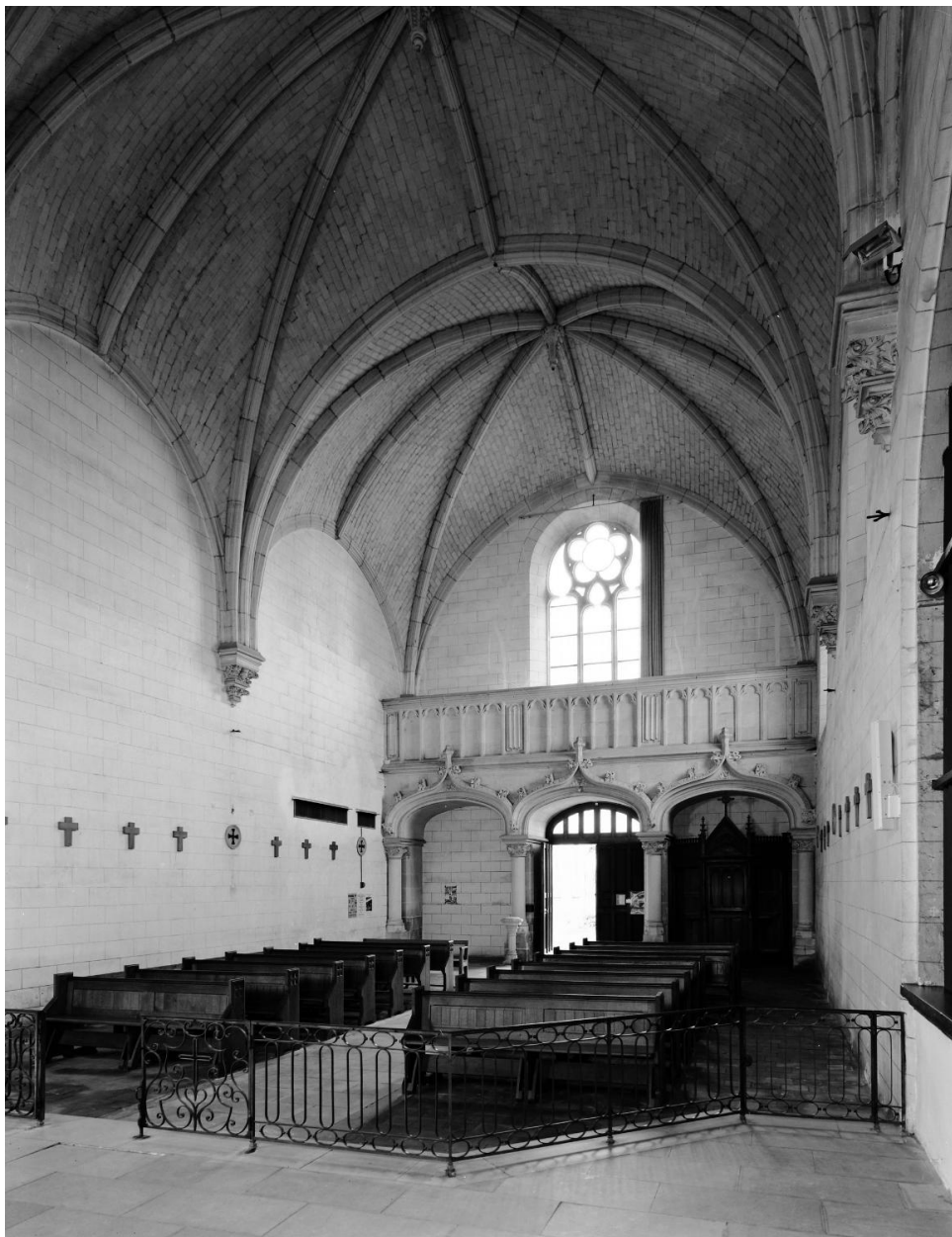


Eglise : le chevet, et petit bâtiment de la 2e moitié du XIXe siècle.

IVR52\_19974900950X

Auteur de l'illustration : François Lasa

(c) Région Pays de la Loire - Inventaire général  
communication libre, reproduction soumise à autorisation



Eglise : vue intérieure de la nef, vers l'entrée.

IVR52\_19974901353V

Auteur de l'illustration : François Lasa

(c) Région Pays de la Loire - Inventaire général  
communication libre, reproduction soumise à autorisation



Eglise : nef, vue d'ensemble vers le chœur.

IVR52\_19814900324V

Auteur de l'illustration : François Lasa

Date de prise de vue : 1981

(c) Région Pays de la Loire - Inventaire général  
communication libre, reproduction soumise à autorisation



Eglise, nef, deuxième travée : clé de voûte.

IVR52\_19974900948X

Auteur de l'illustration : François Lasa

(c) Région Pays de la Loire - Inventaire général  
communication libre, reproduction soumise à autorisation



Eglise, nef, deuxième travée : culot postérieur droit (sud-est).

IVR52\_19974900947X

Auteur de l'illustration : François Lasa

(c) Région Pays de la Loire - Inventaire général  
communication libre, reproduction soumise à autorisation



Eglise, le chœur des religieuses : vue d'ensemble depuis l'angle antérieur droit (sud-est). A gauche, la porte d'accès à la grande sacristie.

IVR52\_19974900844V

Auteur de l'illustration : François Lasa

Date de prise de vue : 1997

(c) Région Pays de la Loire - Inventaire général  
communication libre, reproduction soumise à autorisation



Eglise, chœur des religieuses : vue intérieure vers sud-est.

IVR52\_19814900323V

Auteur de l'illustration : François Lasa

Date de prise de vue : 1981

(c) Région Pays de la Loire - Inventaire général  
communication libre, reproduction soumise à autorisation



La chapelle de Guéméné : vue d'ensemble, vers la nef.

IVR52\_19974900845V

Auteur de l'illustration : François Lasa

Date de prise de vue : 1997

(c) Région Pays de la Loire - Inventaire général  
communication libre, reproduction soumise à autorisation



Eglise, chapelle de Guéméné : travée d'abside, vue d'ensemble.

IVR52\_19814900325V

Auteur de l'illustration : François Lasa, Auteur de l'illustration : Patrice Giraud

Date de prise de vue : 1981

(c) Région Pays de la Loire - Inventaire général  
communication libre, reproduction soumise à autorisation



La chapelle de Guéméné : vue d'ensemble, vers l'abside.

IVR52\_19974900846V

Auteur de l'illustration : François Lasa

Date de prise de vue : 1997

(c) Région Pays de la Loire - Inventaire général  
communication libre, reproduction soumise à autorisation



Chapelle de Guéméné, 1ère travée droite (est) : culot antérieur droit (nord-est).

IVR52\_19974900944X

Auteur de l'illustration : François Lasa

(c) Région Pays de la Loire - Inventaire général  
communication libre, reproduction soumise à autorisation



Chapelle de Guéméné, travée d'abside (ouest) : culot antérieur gauche (sud-ouest).

IVR52\_19974900945X

Auteur de l'illustration : François Lasa

(c) Région Pays de la Loire - Inventaire général  
communication libre, reproduction soumise à autorisation



Chapelle de Guéméné, travée d'abside (ouest) : troisième culot depuis le sud, à droite de la fenêtre gauche.

IVR52\_19974900946X

Auteur de l'illustration : François Lasa

(c) Région Pays de la Loire - Inventaire général  
communication libre, reproduction soumise à autorisation



Eglise, chapelle sud : vue intérieure vers l'angle sud-ouest.

IVR52\_19814900326V

Auteur de l'illustration : François Lasa, Auteur de l'illustration : Patrice Giraud

Date de prise de vue : 1981

(c) Région Pays de la Loire - Inventaire général  
communication libre, reproduction soumise à autorisation



Eglise, l'une des voûtes de la nef : détail sur le cerclage métallique épousant les nervures, à l'extrados.

IVR52\_19974901364X

Auteur de l'illustration : François Lasa

(c) Région Pays de la Loire - Inventaire général  
communication libre, reproduction soumise à autorisation



Chœur des religieuses : vestige d'un lambris de couverture visible dans le comble, au-dessus du voûtement actuel.

IVR52\_19974901363X

Auteur de l'illustration : François Lasa

(c) Région Pays de la Loire - Inventaire général  
communication libre, reproduction soumise à autorisation



Cour du cloître : aile ouest (contre l'église).

IVR52\_19814900320V

Auteur de l'illustration : François Lasa

Date de prise de vue : 1981

(c) Région Pays de la Loire - Inventaire général  
communication libre, reproduction soumise à autorisation



Cour du cloître : aile ouest (à gauche) et aile nord.

IVR52\_19814900319V

Auteur de l'illustration : François Lasa

Date de prise de vue : 1981

(c) Région Pays de la Loire - Inventaire général  
communication libre, reproduction soumise à autorisation



Cour du cloître : ailes est (du réfectoire) et sud (de l'infirmerie).

IVR52\_19974901350V

Auteur de l'illustration : François Lasa

(c) Région Pays de la Loire - Inventaire général

communication libre, reproduction soumise à autorisation



Pavillon du logement de la marquise de Varenne, façade est, 1er niveau : vestiges XVIIe.

IVR52\_19814900443X

Auteur de l'illustration : François Lasa

Date de prise de vue : 1981

(c) Région Pays de la Loire - Inventaire général  
communication libre, reproduction soumise à autorisation



Cour du cloître : aile sud.

IVR52\_19814900321V

Auteur de l'illustration : François Lasa

Date de prise de vue : 1981

(c) Région Pays de la Loire - Inventaire général  
communication libre, reproduction soumise à autorisation



Galerie nord du cloître : vue d'ensemble du couvrement, d'ouest en est.

IVR52\_19974901362X

Auteur de l'illustration : François Lasa

(c) Région Pays de la Loire - Inventaire général  
communication libre, reproduction soumise à autorisation



Aile nord du chapitre : élévation nord, vue d'ouest en est ; en arrière-plan, la partie supérieure du chevet de l'église.

IVR52\_19974900953X

Auteur de l'illustration : François Lasa

(c) Région Pays de la Loire - Inventaire général  
communication libre, reproduction soumise à autorisation



Aile nord du chapitre : élévation nord, vue d'est en ouest ; en arrière-plan, élévation du bâtiment qui abritait au rez-de-chaussée la 1ère boulangerie (ainsi nommée sur le plan de 1796).

IVR52\_19974900952X

Auteur de l'illustration : François Lasa

(c) Région Pays de la Loire - Inventaire général  
communication libre, reproduction soumise à autorisation



Porterie, façade est (à gauche), bâtiment de l'infirmerie, façades sud (au centre), et extrémité de l' aile du réfectoire, façade est (à droite).

IVR52\_19814900317V

Auteur de l'illustration : François Lasa

Date de prise de vue : 1981

(c) Région Pays de la Loire - Inventaire général  
communication libre, reproduction soumise à autorisation



Aile sud du bâtiment de l'infirmerie : vue d'ensemble de l'élévation sud, depuis le jardin du pensionnat.

IVR52\_19974900959X

Auteur de l'illustration : François Lasa

(c) Région Pays de la Loire - Inventaire général  
communication libre, reproduction soumise à autorisation



Bâtiment de l'infirmerie, façade sud : lucarne ouest.

IVR52\_19814900444X

Auteur de l'illustration : François Lasa

Date de prise de vue : 1981

(c) Région Pays de la Loire - Inventaire général  
communication libre, reproduction soumise à autorisation



Aile du réfectoire, pavillon du logement de la marquise de Varenne et bâtiment des lieux communs : vue d'ensemble, du sud-est.

IVR52\_19814900313V

Auteur de l'illustration : François Lasa

Date de prise de vue : 1981

(c) Région Pays de la Loire - Inventaire général  
communication libre, reproduction soumise à autorisation



Aile du réfectoire, pavillon du logement de la marquise de Varenne et bâtiment des lieux communs : façades sur jardin.

IVR52\_19814900315V

Auteur de l'illustration : François Lasa

Date de prise de vue : 1981

(c) Région Pays de la Loire - Inventaire général  
communication libre, reproduction soumise à autorisation



Aile du réfectoire : façade est, sur jardin.

IVR52\_19814900314V

Auteur de l'illustration : François Lasa

Date de prise de vue : 1981

(c) Région Pays de la Loire - Inventaire général  
communication libre, reproduction soumise à autorisation



Aile du réfectoire, façade est, extrémité sud : puits adossé à l'escalier extérieur.

IVR52\_19814900441X

Auteur de l'illustration : François Lasa

Date de prise de vue : 1978

(c) Région Pays de la Loire - Inventaire général  
communication libre, reproduction soumise à autorisation



Pavillon du logement de la marquise de Varenne, entre aile du réfectoire et bâtiment dit des lieux communs : façades sur jardin.

IVR52\_19814900316V

Auteur de l'illustration : François Lasa

Date de prise de vue : 1981

(c) Région Pays de la Loire - Inventaire général  
communication libre, reproduction soumise à autorisation



Dépendance attenante au bâtiment dit des lieux communs : élévation sud, sur le jardin.

IVR52\_19974901372X

Auteur de l'illustration : François Lasa

(c) Région Pays de la Loire - Inventaire général  
communication libre, reproduction soumise à autorisation



Pavillon des lieux communs et grange : façade sur la rue Monfrou, trois-quarts gauche.

IVR52\_19814900294V

Auteur de l'illustration : François Lasa

(c) Région Pays de la Loire - Inventaire général  
communication libre, reproduction soumise à autorisation



Pensionnat : façade est, sur jardin.

IVR52\_19814900312V

Auteur de l'illustration : François Lasa

Date de prise de vue : 1981

(c) Région Pays de la Loire - Inventaire général  
communication libre, reproduction soumise à autorisation



Le pensionnat, élévation est sur le jardin : l'avant-corps central, partie supérieure.

IVR52\_19974900955X

Auteur de l'illustration : François Lasa

(c) Région Pays de la Loire - Inventaire général  
communication libre, reproduction soumise à autorisation



Le pensionnat, élévation est sur le jardin, avant-corps central, partie supérieure : inscriptions, sur le fronton sous la statue de la Vierge, et sur la plate-bande de la porte-fenêtre du dernier étage carré.

IVR52\_19974900956X

Auteur de l'illustration : François Lasa

(c) Région Pays de la Loire - Inventaire général

communication libre, reproduction soumise à autorisation



Le pensionnat, élévation est sur le jardin, avant-corps central, partie supérieure gauche : inscription, date et armoirie du pape Pie IX en référence au dogme de l'Immaculée Conception.

IVR52\_19974900957X

Auteur de l'illustration : François Lasa

(c) Région Pays de la Loire - Inventaire général  
communication libre, reproduction soumise à autorisation



Le pensionnat, élévation est sur le jardin, avant-corps central, partie supérieure droite : inscription, date et armoirie de l'évêque d'Angers Mgr Angebault, en vis-à-vis de celles concernant Pie IX.

IVR52\_19974900958X

Auteur de l'illustration : François Lasa

(c) Région Pays de la Loire - Inventaire général  
communication libre, reproduction soumise à autorisation



Salle du réfectoire : vue d'ensemble en axe sud-nord.

IVR52\_19814900322V

Auteur de l'illustration : François Lasa

Date de prise de vue : 1981

(c) Région Pays de la Loire - Inventaire général  
communication libre, reproduction soumise à autorisation



Aile nord du cloître (aile du chapitre), escalier est : première volée.

IVR52\_19974901367X

Auteur de l'illustration : François Lasa

(c) Région Pays de la Loire - Inventaire général  
communication libre, reproduction soumise à autorisation



Aile est du cloître (aile du réfectoire), deuxième étage : corridor et portes des cellules, du nord vers le sud.

IVR52\_19974901375X

Auteur de l'illustration : François Lasa

(c) Région Pays de la Loire - Inventaire général  
communication libre, reproduction soumise à autorisation



Aile nord du cloître (aile du chapitre), corridor : troisième fenêtre depuis l'ouest, avec quelques carreaux en verre d'origine.

IVR52\_19974901377X

Auteur de l'illustration : François Lasa

(c) Région Pays de la Loire - Inventaire général  
communication libre, reproduction soumise à autorisation



Aile est (ou nord ?) du cloître : cellule du deuxième étage.

IVR52\_19974901376X

Auteur de l'illustration : François Lasa

(c) Région Pays de la Loire - Inventaire général  
communication libre, reproduction soumise à autorisation



Aile est du cloître, deuxième étage, cellule d'angle nord-est (cloisons aujourd'hui disparues) : cheminée appuyée au mur est.

IVR52\_19974901374X

Auteur de l'illustration : François Lasa

(c) Région Pays de la Loire - Inventaire général  
communication libre, reproduction soumise à autorisation



Aile est du cloître (aile du réfectoire), 2e niveau du comble : vue d'ensemble de la charpente, en axe nord-sud.

IVR52\_19974901366X

Auteur de l'illustration : François Lasa

(c) Région Pays de la Loire - Inventaire général  
communication libre, reproduction soumise à autorisation



Aile nord du cloître (aile du chapitre), 2e niveau du comble : détail sur une ferme de la charpente.

IVR52\_19974901365X

Auteur de l'illustration : François Lasa

(c) Région Pays de la Loire - Inventaire général  
communication libre, reproduction soumise à autorisation



Pavillon entre réfectoire et lieux communs, logement de la marquise de Varenne, chambre au premier étage, mur ouest : alcôve et portes des garde-robes.

IVR52\_19974901378X

Auteur de l'illustration : François Lasa

(c) Région Pays de la Loire - Inventaire général  
communication libre, reproduction soumise à autorisation



Bâtiment dit des lieux communs, rez-de-chaussée, pièce est : vue d'ensemble, d'ouest en est.

IVR52\_19974901373X

Auteur de l'illustration : François Lasa

(c) Région Pays de la Loire - Inventaire général  
communication libre, reproduction soumise à autorisation



Bâtiment dit des lieux communs, rez-de-chaussée, pièce est : fenêtre du mur nord.

IVR52\_19814900471X

Auteur de l'illustration : François Lasa

(c) Région Pays de la Loire - Inventaire général  
communication libre, reproduction soumise à autorisation



Bâtiment dit des lieux communs de communs, rez-de-chaussée, deuxième boulangerie (sur le plan de 1796), mur est : cheminée, vue d'ensemble.

IVR52\_19974901368X

Auteur de l'illustration : François Lasa

(c) Région Pays de la Loire - Inventaire général  
communication libre, reproduction soumise à autorisation



Bâtiment dit des lieux communs, rez-de-chaussée, deuxième boulangerie (sur le plan de 1796), mur est : cheminée, détail sur le four.

IVR52\_19974901369X

Auteur de l'illustration : François Lasa

(c) Région Pays de la Loire - Inventaire général  
communication libre, reproduction soumise à autorisation



Bâtiment dit des lieux communs, pièce d'entresol au-dessus de la 1ère boulangerie (plan 1796), mur est : cheminée.

IVR52\_19974901379X

Auteur de l'illustration : François Lasa

(c) Région Pays de la Loire - Inventaire général  
communication libre, reproduction soumise à autorisation



Bâtiment dit des lieux communs, 1er étage, pièce au-dessus de la buanderie (cf. plan 1796), mur ouest : cheminée.

IVR52\_19814900472X

Auteur de l'illustration : François Lasa

(c) Région Pays de la Loire - Inventaire général  
communication libre, reproduction soumise à autorisation



Le jardin potager, avec en arrière-plan de gauche à droite, le pavillon du logement de la marquise de Varenne, le bâtiment des lieux communs et les dépendances attenantes.

IVR52\_20074901875NUCA

Auteur de l'illustration : François Lasa

(c) Région Pays de la Loire - Inventaire général  
communication libre, reproduction soumise à autorisation



Le jardin potager avec les parties anciennes du couvent en arrière-plan.

IVR52\_20074901874NUCA

Auteur de l'illustration : François Lasa

(c) Région Pays de la Loire - Inventaire général  
communication libre, reproduction soumise à autorisation



Vue d'ensemble des parties anciennes du couvent depuis la ferme.

IVR52\_20074901870NUCA

Auteur de l'illustration : François Lasa

(c) Région Pays de la Loire - Inventaire général  
communication libre, reproduction soumise à autorisation



Le bâtiment du pensionnat, vue depuis la ferme.

IVR52\_20074901871NUCA

Auteur de l'illustration : François Lasa

(c) Région Pays de la Loire - Inventaire général  
communication libre, reproduction soumise à autorisation



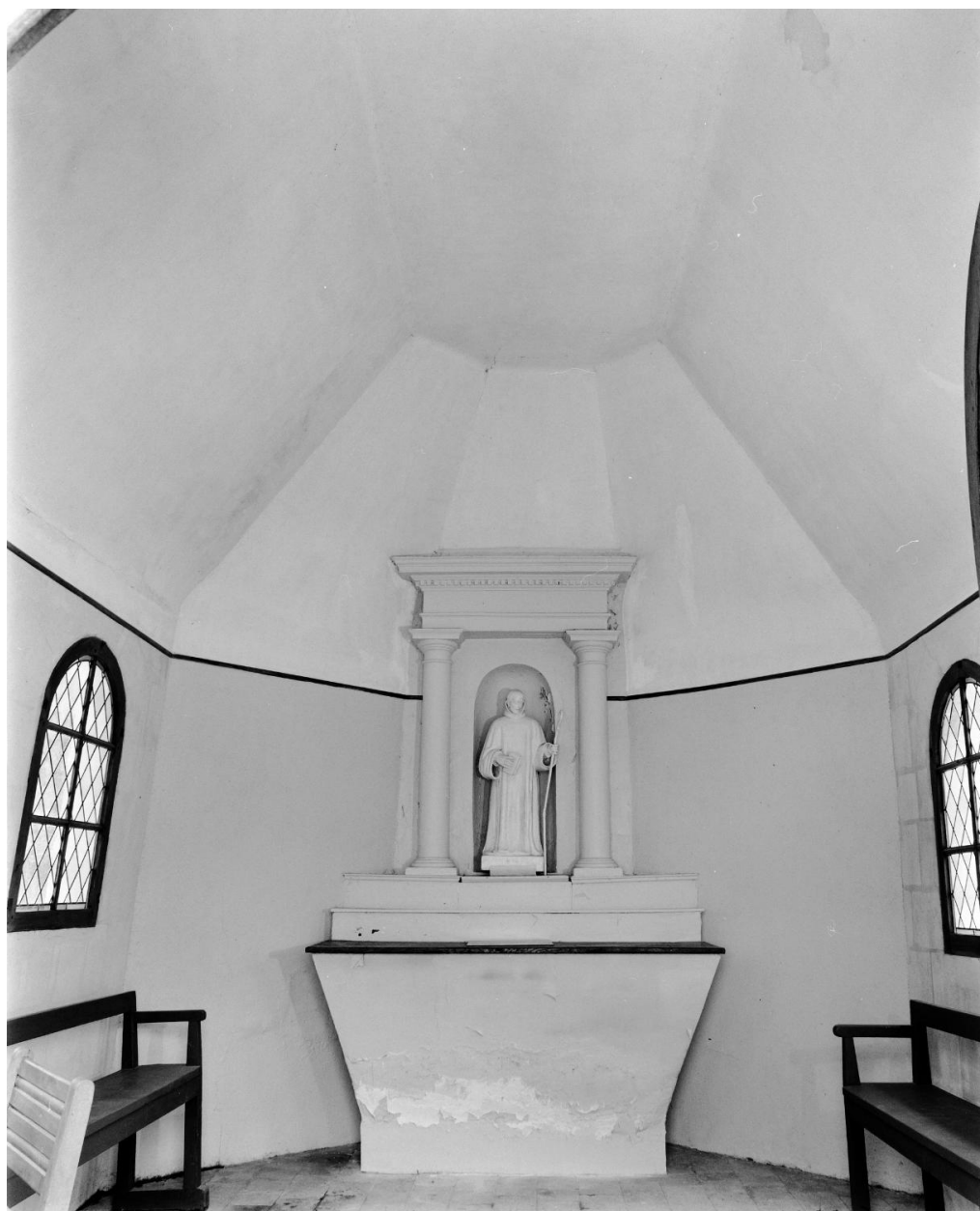
Oratoire Saint-Benoit : façade sud.

IVR52\_19814900442X

Auteur de l'illustration : François Lasa

Date de prise de vue : 1981

(c) Région Pays de la Loire - Inventaire général  
communication libre, reproduction soumise à autorisation



Oratoire Saint-Benoit : vue d'ensemble intérieure, vers l'autel.

IVR52\_19974901370X

Auteur de l'illustration : François Lasa

(c) Région Pays de la Loire - Inventaire général  
communication libre, reproduction soumise à autorisation



Chapelle et maison dite du Souvenir : façade ouest. A l'arrière-plan, bâtiment de la basse-cour.

IVR52\_19814900318V

Auteur de l'illustration : François Lasa

Date de prise de vue : 1981

(c) Région Pays de la Loire - Inventaire général  
communication libre, reproduction soumise à autorisation



Chapelle adjacente à la maison dite du Souvenir, élévation latérale gauche : ancienne fenêtre transformée en porte.

IVR52\_20074901873NUCA

Auteur de l'illustration : François Lasa

(c) Région Pays de la Loire - Inventaire général  
communication libre, reproduction soumise à autorisation



Maison dite maison du Souvenir : élévation postérieure depuis la basse-cour de la ferme.

IVR52\_20074901868NUCA

Auteur de l'illustration : François Lasa

(c) Région Pays de la Loire - Inventaire général  
communication libre, reproduction soumise à autorisation



Chapelle (chevet droit et élévation latérale droite) et maison dite du Souvenir, vue d'ensemble depuis les dépendances nord de la ferme.

IVR52\_20074901869NUCA

Auteur de l'illustration : François Lasa

(c) Région Pays de la Loire - Inventaire général  
communication libre, reproduction soumise à autorisation



La ferme : vue d'ensemble de la basse-cour avec le corps d'habitation à droite, et les bâtiments agricoles - en partie en ruines -, à gauche.

IVR52\_20074901866NUCA

Auteur de l'illustration : François Lasa

(c) Région Pays de la Loire - Inventaire général  
communication libre, reproduction soumise à autorisation



La ferme, corps d'habitation, vestibule, mur latéral gauche avec un évier à l'angle de la face antérieure, et porte ouvrant sur la pièce latérale gauche.

IVR52\_20074901864NUCA

Auteur de l'illustration : François Lasa

(c) Région Pays de la Loire - Inventaire général  
communication libre, reproduction soumise à autorisation



La ferme, corps d'habitation, rez-de-chaussée, pièce droite, mur latéral droit : cheminée.

IVR52\_20074901863NUCA

Auteur de l'illustration : François Lasa

(c) Région Pays de la Loire - Inventaire général  
communication libre, reproduction soumise à autorisation



Basse-cour de la ferme : le puits, faisant face à l'angle antérieur gauche du corps d'habitation.

IVR52\_20074901865NUCA

Auteur de l'illustration : François Lasa

(c) Région Pays de la Loire - Inventaire général  
communication libre, reproduction soumise à autorisation



La ferme : bâtiments de dépendances adossé au mur de clôture, au nord du corps d'habitation.

IVR52\_20074901872NUCA

Auteur de l'illustration : François Lasa

(c) Région Pays de la Loire - Inventaire général  
communication libre, reproduction soumise à autorisation



La ferme : un petit bâtiment de dépendances adossé au mur de clôture, au sud du corps d'habitation ; en arrière-plan, un autre bâtiment, en ruines.

IVR52\_20074901867NUCA

Auteur de l'illustration : François Lasa

(c) Région Pays de la Loire - Inventaire général  
communication libre, reproduction soumise à autorisation



Le pensionnat, mur de clôture séparant le jardin de ce dernier de celui du couvent lui-même : niche faisant face à l'avant-corps central.

IVR52\_19974900960X

Auteur de l'illustration : François Lasa

(c) Région Pays de la Loire - Inventaire général  
communication libre, reproduction soumise à autorisation