

Pays de la Loire, Mayenne  
Mayenne

## **Pont dit pont neuf puis vieux pont, actuellement pont Mac-Racken**

### **Références du dossier**

Numéro de dossier : IA53000573  
Date de l'enquête initiale : 2002  
Date(s) de rédaction : 2002  
Cadre de l'étude : enquête thématique départementale rivière Mayenne  
Degré d'étude : étudié

### **Désignation**

Dénomination : pont  
Appellation : pont neuf, puis vieux pont, puis pont Mac Racken

### **Compléments de localisation**

œuvre située en partie sur la commune Mayenne Est  
Milieu d'implantation : en ville  
Réseau hydrographique : la Mayenne  
Références cadastrales : . non cadastré

### **Historique**

En 1825, à l'occasion d'un projet de réparation et d'élargissement du vieux pont, une réflexion s'engage sur l'utilité de prévoir une nouvelle traverse pour la ville de Mayenne. Le 24 novembre 1826, le conseiller d'État chargé des Ponts et Chaussées et des Mines approuve un projet de nouveau pont, formé de trois travées en bois supportées par des piles et des culées en maçonnerie, puis le 6 décembre 1827, une ordonnance royale décide "l'ouverture et la direction d'une nouvelle traverse dans la ville de Mayenne", destinée au passage des routes royales 155 Paris-Saint-Malo et 162 Angers-Caen. La fondation des piles est autorisée le 16 avril 1829 et le 8 juillet 1829, l'entrepreneur de Mayenne Armand Lorriée est choisi lors de l'adjudication des travaux. Le 15 mars 1834, le conseiller d'État approuve pour leur achèvement la substitution d'arches droites en pierre aux travées biaises en charpente primitivement adoptées. Le pont est terminé lorsque, en 1838, éclate un conflit entre les Ponts et Chaussées et la ville au sujet du paiement du solde des travaux. Endommagé par les bombardements de 1944, il a été reconstruit à l'identique.

Période(s) principale(s) : 2e quart 19e siècle  
Dates : 1829 (daté par source), 1834 (daté par source)

### **Description**

Pont formé de trois arches, construit en pierre de taille de granite. Il est sommé d'un parapet également en pierre. Ses becs sont semi-circulaires. L'élargissement du lit de la rivière à son emplacement, lors de la construction des quais, a nécessité le prolongement de la culée de la rive droite par un massif taluté.

### **Éléments descriptifs**

Matériau(x) du gros-oeuvre, mise en oeuvre et revêtement : granite, pierre de taille

### **Typologies et état de conservation**

État de conservation : bon état

## Statut, intérêt et protection

Statut de la propriété : propriété de la commune

## Références documentaires

### Documents d'archive

- Archives départementales de la Mayenne ; S 120. **Construction du pont neuf de Mayenne, 1828-1836.**

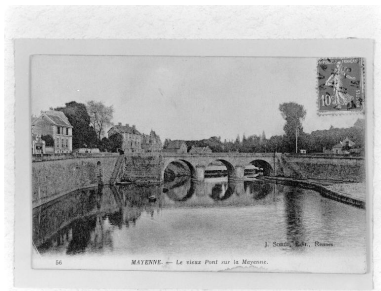
### Documents figurés

- Mayenne. Le vieux pont sur la Mayenne.** Rennes : J. Sorel, [avant 1918]. 1 impr. photomécan. ; carte postale, (56). (Archives départementales de la Mayenne ; 5 Fi 154).

## Bibliographie

- ANGOT, Alphonse-Victor (abbé), GAUGAIN, Ferdinand (abbé). **Dictionnaire historique, topographique et biographique de la Mayenne.** Laval : A. Goupil, 4 vol., 1900-1910. t. 2, p. 838

## Illustrations



Vue d'aval.

Phot. J. Sorel, Repro. François Lasa  
IVR52\_20025301180X



Vue d'amont.

Phot. François Lasa  
IVR52\_20025301215X



Vue d'aval.

Phot. François Lasa  
IVR52\_20025301211X

## Dossiers liés

### Dossiers de synthèse :

Les ponts de l'aire d'étude "Rivière Mayenne" (IA53000591)

### Oeuvre(s) contenue(s) :

Auteur(s) du dossier : Nicolas Foisneau

Copyright(s) : (c) Région Pays de la Loire - Inventaire général ; (c) Conseil départemental de la Mayenne



Vue d'aval.

Référence du document reproduit :

- **Mayenne. Le vieux pont sur la Mayenne.** Rennes : J. Sorel, [avant 1918]. 1 impr. photoméc. ; carte postale, (56). (Archives départementales de la Mayenne ; 5 Fi 154).

IVR52\_20025301180X

Auteur de l'illustration : J. Sorel, Auteur de l'illustration (reproduction) : François Lasa

Date de prise de vue : 2002

(c) Editions Sorel ; (c) Région Pays de la Loire - Inventaire général  
communication libre, reproduction soumise à autorisation



Vue d'amont.

IVR52\_20025301215X

Auteur de l'illustration : François Lasa

Date de prise de vue : 2002

(c) Région Pays de la Loire - Inventaire général  
communication libre, reproduction soumise à autorisation



Vue d'aval.

IVR52\_20025301211X

Auteur de l'illustration : François Lasa

Date de prise de vue : 2002

(c) Région Pays de la Loire - Inventaire général  
communication libre, reproduction soumise à autorisation