

Pays de la Loire, Mayenne  
Martigné-sur-Mayenne  
l'Ecluse-de-Bas-Hambert

## Site d'écluse de l'Ecluse-de-Bas-Hambert

### Références du dossier

Numéro de dossier : IA53000487  
Date de l'enquête initiale : 2001  
Date(s) de rédaction : 2001  
Cadre de l'étude : enquête thématique départementale rivière Mayenne  
Degré d'étude : étudié

### Désignation

Dénomination : site d'écluse  
Parties constituantes non étudiées : maison, fournil, latrines, centrale hydroélectrique, transformateur, moulin à farine

### Compléments de localisation

œuvre située en partie sur la commune Alexain  
Milieu d'implantation : isolé  
Réseau hydrographique : la Mayenne  
Références cadastrales : 1985, D, 1530, 1531

### Historique

Depuis le XV<sup>e</sup> siècle au moins, la chaussée de Bas-Hambert permettait le fonctionnement d'un moulin situé sur la rive droite (actuelle commune d'Alexain). La canalisation de la rivière a nécessité sa suppression et la construction d'un nouveau barrage, doté d'une écluse, une dizaine de mètres en aval. Approuvés par le ministre le 23 août 1858, les travaux ont été menés sur les plans de l'ingénieur ordinaire des Ponts et chaussées Dupuy par les entrepreneurs Genève de Tours et Talichet de Châteauroux, choisis lors de l'adjudication du 14 janvier 1859. Pratiquement terminés en octobre 1861, mais jugés non conformes par l'administration, ils n'ont été réceptionnés provisoirement que le 15 octobre 1863. La date qui figure sans doute sur le linteau de la porte d'entrée est dissimulée derrière la vigne vierge. La maison éclusière de Bas-Hambert, inoccupée, fut louée à un particulier dès 1888. Elle est aujourd'hui la seule à appartenir, non au Département mais à un propriétaire privé. E.D.F. a installé en 1959 une micro-centrale électrique (date inscrite sur le transformateur).

Période(s) principale(s) : 3<sup>e</sup> quart 19<sup>e</sup> siècle  
Période(s) secondaire(s) : 4<sup>e</sup> quart 20<sup>e</sup> siècle  
Dates : 1862 (daté par source), 1959 (porte la date)  
Auteur(s) de l'oeuvre : Charles Dupuy (ingénieur des Ponts et Chaussées, attribution par source)

### Description

Le barrage de Bas-Hambert est en forme de chevron. Sa chute est de 1,51 mètres. Les parties maçonnées de l'écluse ont reçu un parement de pierres de taille de granite. La maison éclusière est, par son implantation et son architecture, semblable à celles de la Roche, de Corçu, des Communes, du Port de la Nourrière et de la Verrerie : elle possède un étage de soubassement, servant de cave, de plain-pied avec le jardin sur lequel il s'ouvre à l'arrière, mais enterré à l'avant. De ce côté, l'accès au rez-de-chaussée se fait par un escalier droit établi dans le talus destiné à la protection contre les inondations. La façade antérieure présente une disposition ordonnancée, organisée autour de l'axe de symétrie que constitue la travée centrale. L'entourage des ouvertures, le soubassement et les chaînes d'angle sont traités en granite taillé. Le reste des murs est enduit. La maison a été récemment dotée de deux extensions en bois au nord et à l'est. Dans le jardin se trouvent, au nord, un fournil à toiture à longs pans, dont le foyer est traité en appentis et, au sud, des latrines construites en brique, à

toit en pavillon. La micro-centrale électrique prend place dans le pertuis. Elle a l'apparence d'une conduite métallique à siphon. A l'intérieur est placée une bulbe qui contient une turbine et un générateur. Le transformateur se trouve sur la rive.

### Éléments descriptifs

Matériau(x) du gros-oeuvre, mise en oeuvre et revêtement : granite, moellon, enduit ; granite, pierre de taille ; brique

Matériau(x) de couverture : ardoise

Étage(s) ou vaisseau(x) : étage de soubassement, étage en surcroît

Élévations extérieures : élévation ordonnancée

Type(s) de couverture : toit à longs pans, pignon couvert ; appentis ; toit en pavillon

Énergies : énergie hydraulique turbine hydraulique ; amplificateur ; générateur ; convertisseur

### Typologies et état de conservation

État de conservation : bon état

### Statut, intérêt et protection

Statut de la propriété : propriété de l'Etat, propriété privée

### Références documentaires

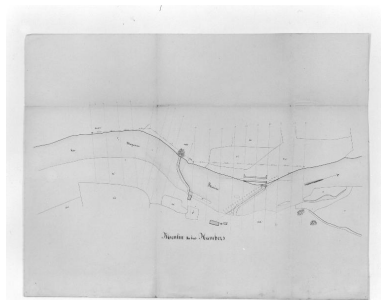
#### Documents d'archive

- Archives départementales de la Mayenne ; S 482. **Canalisation de la Mayenne entre Montgiroux et Grenoux**, 1859-1868.
- Archives départementales de la Mayenne ; S 520. **Vente ou location des maisons éclusières**, 1887-1911.
- Archives départementales de la Mayenne ; S 20019. **Canalisation de la Mayenne entre Montgiroux et Grenoux, projets**, 1858.
- Archives départementales de la Mayenne ; S 20030. **Canalisation de la Mayenne entre Montgiroux et Grenoux, projets**, 1858.
- Archives départementales de la Mayenne ; 481 W 5020. **Canalisation de la Mayenne entre Montgiroux et Grenoux**, 1858-1859.

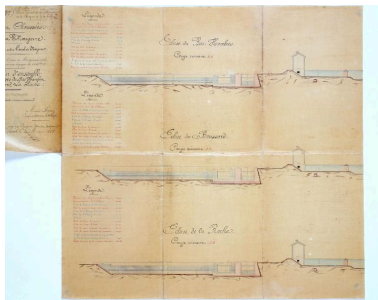
#### Documents figurés

- **Rivière la Mayenne. Canalisation entre Laval et Mayenne. Partie comprise entre le pont de Montgiroux et le barrage de Grenoux. Dessin d'ensemble des barrages de Bas-Hambert, Boussard, la Roche. [Coupes longitudinales]** / dessinées par Charles Dupuy. 1858. 1 dess. : encre et aquarelle. (Archives départementales de la Mayenne ; S 20019).
- **Premier projet de construction d'un barrage à écluse à Bas-Hambert, à Martigné-sur-Mayenne : plan d'ensemble**. 2e quart 19e siècle. 1 dess. : encre et aquarelle. (Archives départementales de la Mayenne ; 481 W 5020).

## Illustrations



Plan d'ensemble du site avant la construction de l'écluse : ancienne chaussée et son moulin, premier projet (non réalisé) de barrage à écluse.  
Repro. François Lasa  
IVR52\_20025300172X



Projet de canalisation de la Mayenne entre le Bas-Hambert et Grenoux : coupes longitudinales des barrages de Bas-Hambert, Boussard et la Roche.  
Autr. Charles Dupuy,  
Repro. François Lasa  
IVR52\_20025300135XA



Vue d'ensemble du site d'écluse depuis le ponton situé en aval : barrage, centrale hydroélectrique, écluse.  
Phot. François Lasa  
IVR52\_20015300476XA



La maison éclusière  
Phot. François Lasa  
IVR52\_20015300474X

## Dossiers liés

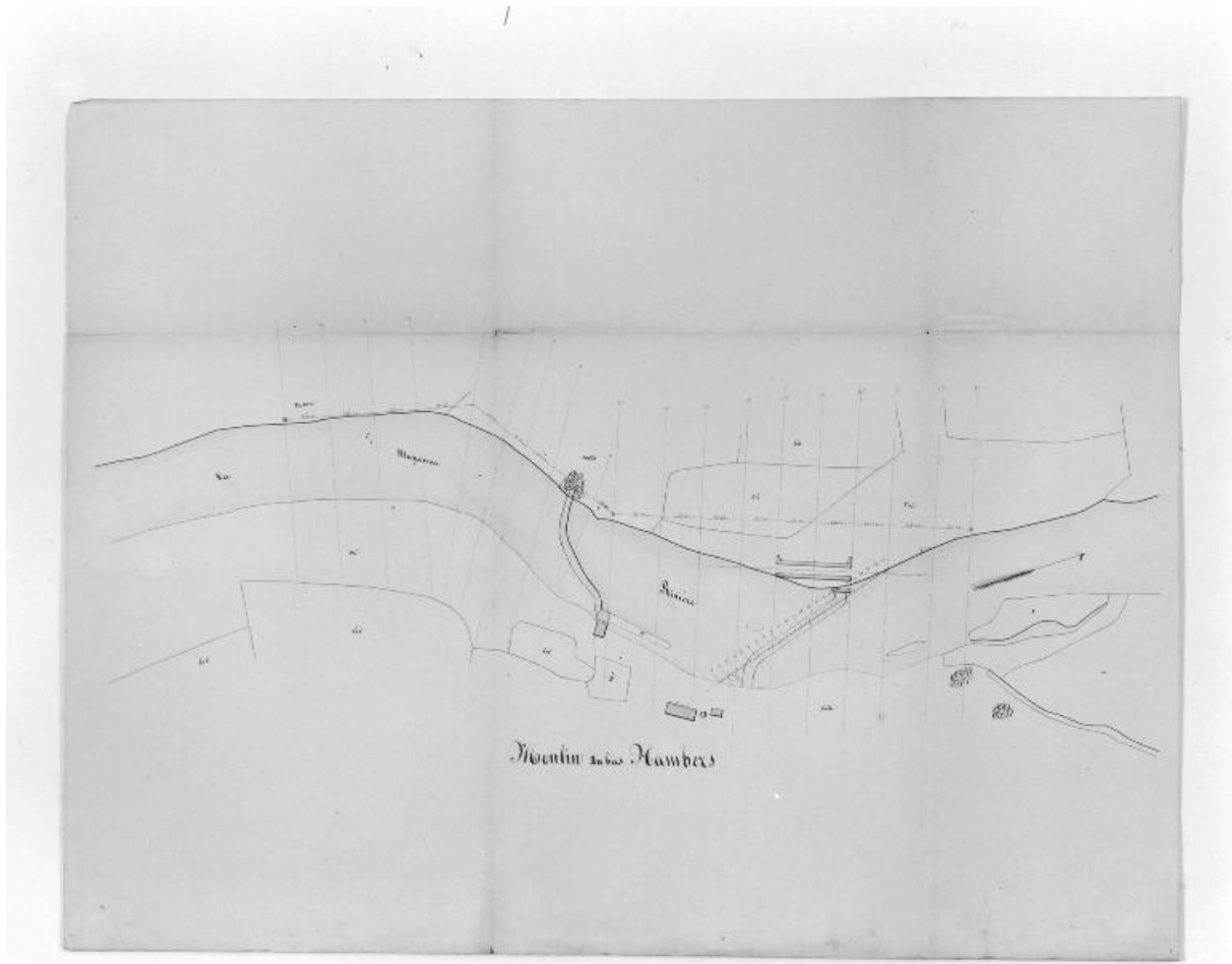
### Dossiers de synthèse :

Rivière aménagée la Mayenne, dite la Mayenne canalisée (IA53000589)

### Oeuvre(s) contenue(s) :

Auteur(s) du dossier : Nicolas Foisneau

Copyright(s) : (c) Région Pays de la Loire - Inventaire général ; (c) Conseil départemental de la Mayenne



Plan d'ensemble du site avant la construction de l'écluse : ancienne chaussée et son moulin, premier projet (non réalisé) de barrage à écluse.

Référence du document reproduit :

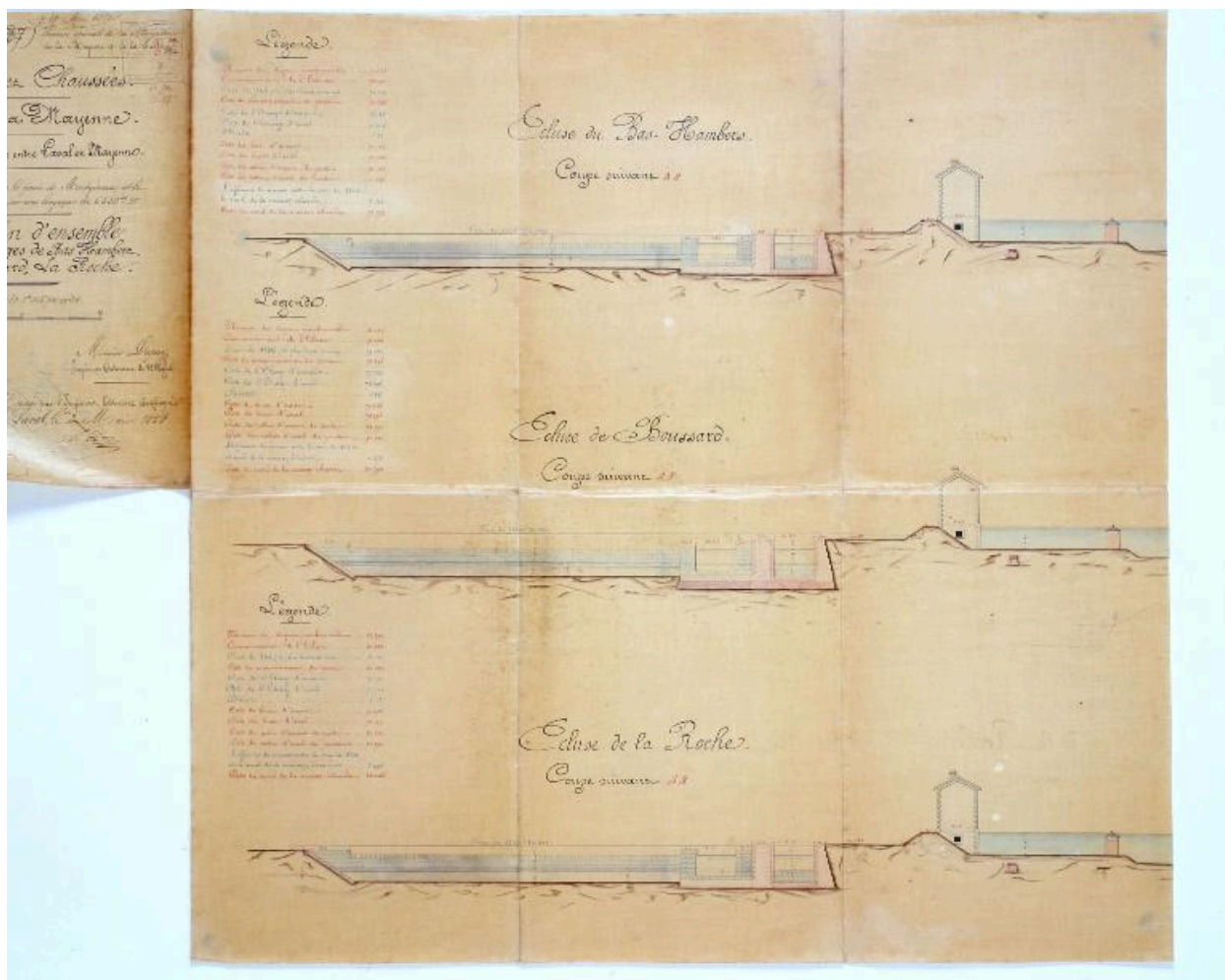
- **Premier projet de construction d'un barrage à écluse à Bas-Hambert, à Martigné-sur-Mayenne : plan d'ensemble.** 2e quart 19e siècle. 1 dess. : encre et aquarelle. (Archives départementales de la Mayenne ; 481 W 5020).

IVR52\_20025300172X

Auteur de l'illustration (reproduction) : François Lasa

Date de prise de vue : 2002

(c) Conseil départemental de la Mayenne ; (c) Région Pays de la Loire - Inventaire général communication libre, reproduction soumise à autorisation



Projet de canalisation de la Mayenne entre le Bas-Hambert et Grenoux : coupes longitudinales des barrages de Bas-Hambert, Boussard et la Roche.

Référence du document reproduit :

- **Rivière la Mayenne. Canalisation entre Laval et Mayenne. Partie comprise entre le pont de Montgiroux et le barrage de Grenoux. Dessin d'ensemble des barrages de Bas-Hambert, Boussard, la Roche. [Coupes longitudinales]** / dessinées par Charles Dupuy. 1858. 1 dess. : encre et aquarelle. (Archives départementales de la Mayenne ; S 20019).

IVR52\_20025300135XA

Auteur de l'illustration (reproduction) : François Lasa

Auteur du document reproduit : Charles Dupuy

Date de prise de vue : 2002

(c) Conseil départemental de la Mayenne ; (c) Région Pays de la Loire - Inventaire général communication libre, reproduction soumise à autorisation



Vue d'ensemble du site d'écluse depuis le ponton situé en aval : barrage, centrale hydroélectrique, écluse.

IVR52\_20015300476XA

Auteur de l'illustration : François Lasa

Date de prise de vue : 2001

(c) Région Pays de la Loire - Inventaire général  
communication libre, reproduction soumise à autorisation



La maison éclusière

IVR52\_20015300474X

Auteur de l'illustration : François Lasa

Date de prise de vue : 2001

(c) Région Pays de la Loire - Inventaire général  
communication libre, reproduction soumise à autorisation