

Pays de la Loire, Mayenne
Changé
le Ricoudet

Demeure de villégiature dite château

Références du dossier

Numéro de dossier : IA53004266

Date de l'enquête initiale : 2001

Date(s) de rédaction : 2006, 2019, 2021

Cadre de l'étude : opération ponctuelle , enquête thématique départementale rivière Mayenne

Degré d'étude : étudié

Désignation

Dénomination : demeure

Précision sur la dénomination : demeure de villégiature

Parties constituantes non étudiées : communs, écurie, logement, sellerie, chenil, blanchisserie, jardin d'agrément, jardin d'hiver, parc, portail, clôture

Compléments de localisation

Milieu d'implantation : isolé

Réseau hydrographique : la Mayenne

Références cadastrales : 2021, ZS, 70 à 72

Historique

Une demeure unique en bord de Mayenne

Le château du Ricoudet est édifié ex-nihilo dans une ondulation de la Mayenne, pour le comte Auguste d'Aliney d'Elva et son épouse Alix de Quelen, résidant à Laval et à Changé : ceux-ci souhaitaient se construire une nouvelle demeure afin de laisser à leur fils aîné Christian, suite à son mariage avec Elise-Marie-Dumont (1879), la propriété du château familial du bourg de Changé. La date de construction est connue avec certitude grâce à plusieurs témoignages presque contemporains. Le guide de Laval et ses environs d'Isidore Guédon, publié en 1897, indique que le Ricoudet est bâti en 1885. L'instituteur Rossignol confirme cette date dans sa monographie communale de 1899. Les matrices cadastrales signalent la fin des travaux du château et des communs, incluant remise, écurie et maison de jardinier, en 1886 (devenus imposables en 1889). L'ajout d'une maison pour le piqueux et d'une buanderie est mentionné en 1887.

Aucun nom d'architecte auquel les plans de la demeure puissent être attribués n'a été retrouvé ; dans ses travaux sur les châteaux de la famille d'Elva, Laetitia Avila formule l'hypothèse d'un architecte italien (les d'Elva étant originaires du Piémont). L'inspiration néo-palladienne de la demeure, style pourtant déjà largement démodé en France à la fin du XIXe siècle, témoigne en effet d'une inspiration méridionale et d'une certaine nostalgie architecturale, voire d'un goût pour le désuet. L'esprit qui préside à la construction du Ricoudet est en tout cas radicalement différent de celui des agrandissements et remaniements du château de Changé, de style néo-Renaissance. C'est d'ailleurs ces importantes transformations commanditées par Alix de Quelen qui l'auraient poussée à vouloir retourner en son château de Changé et finalement céder le Ricoudet à Christian. L'échange des deux châteaux entre les parents, Auguste et Alix, et leur fils aîné Christian est ainsi conclu devant notaire le 4 octobre 1889.

Un château de fêtes et de plaisirs

Christian d'Elva (1850-1925), conseiller général, député puis sénateur, passionné de vénerie, résidant entre Paris et Changé, fait du Ricoudet le point de départ de ses chasses à courre. Dès 1879, il avait fondé un équipage de griffons vendéens dont il contribuait à améliorer la race par une sélection rigoureuse : il possédait également un équipage de douze

bassets pour la chasse à tir. D'après les revues spécialisées de l'époque, il chassait assidument dans les forêts de la Mayenne (Concise, Bourgon, Laval, etc.) et faisait chaque année un déplacement en forêt du Pertre, près de Vitré. L'équipage du Ricoudet portait un "habit bleu-clair avec collet et parements amarantes, en velours pour le maître d'équipage, en drap pour les piqueurs, culotte blanche". Sur le bouton on lit la devise Courre à mort". Christian d'Elva conviait également la bonne société au Ricoudet pour des cours d'escrime.

La presse relate les nombreuses fêtes données par les d'Elva au château du Ricoudet, comme en 1891 dans le Gil Blas : "tablee des plus élégantes et dîner des mieux servis avant-hier au château du Ricoudet, appartenant au comte Christian d'Elva, un des grands veneurs de la Mayenne, qui figure dans l'Armorial de la Vénérie... Les convives ont ensuite dansé, jusqu'au matin, un cotillon conduit avec beaucoup d'entrain par la vicomtesse d'Elva et M. Emmanuel de la Beauluère". La navigation était un autre loisir pour les d'Elva qui avaient obtenu, dès 1878, l'autorisation de faire circuler sur la Mayenne un bateau à vapeur de plaisance, nommé "Stella Matutina". Les journaux de la 1ère moitié du XIXe siècle indiquent également que la demeure pouvait parfois être mise en location pour la belle saison.

L'évolution de la propriété au XXe siècle

Les cartes postales anciennes font état de quelques modifications réalisées au château dans le 1er quart du 20e siècle : surélévation de la partie accolée au belvédère, ajout d'un toit à longs pans brisés destiné aux chambres de domestiques sur le toit-terrasse originel, fermeture des baies de la loggia située à l'étage de l'avant-corps de la façade sur le parc. Une coupole amovible située au sommet de la tour aurait également été supprimée.

La propriété est vendue en 1931 par la fille cadette de Christian d'Elva, Christiane Horric de la Motte, à Marie-Louis Durand de Gevigney. L'acte de vente donne un état des lieux précis. Le château comprend "en sous-sol : un bûcher, une ancienne salle de bains, deux pièces de débarras, une salle de calorifère, une salle à manger de domestiques, une cuisine, une arrière-cuisine, des WC, une cave et un caveau ; au rez-de-chaussée : un vestibule, un bureau, un grand salon, un petit salon, une salle à manger, un office, WC". Les étages abritent les chambres avec cabinets de toilettes, une lingerie et le belvédère. Les communs comprennent une volaillerie, une remise, une sellerie, une ancienne sellerie, chambre de cochers, greniers à fourrages, garages, écurie, buanderie, hangar, maison de piqueux et chenils. Soigneusement entretenue, la propriété n'a pas connu d'autres transformations que quelques récents aménagements pour recevoir un gîte et des chambres d'hôtes.

Période(s) principale(s) : 4e quart 19e siècle

Période(s) secondaire(s) : 1er quart 20e siècle, 1er quart 21e siècle

Dates : 1885 (daté par source)

Auteur(s) de l'oeuvre : Alix de Quelen, Auguste d'Aliney d'Elva

Description

Située au bord de la Mayenne, en position dominante, la demeure présente un plan massé régulier à deux avant-corps côté cour et un avant-corps central, abritant le perron et une loggia, côté parc. La symétrie de l'ensemble, avec cinq travées pour la façade principale, est rompue par une travée supplémentaire et une tour-belvédère carrée accolées au côté nord-est. L'édifice est construit en moellons enduits, avec des chaînages harpés et des décors en pierre de taille calcaire ; le soubassement en granite est orné d'un appareillage polygonal. Un jardin d'hiver est accolé au côté sud-ouest et s'ouvre directement sur un salon. La référence architecturale est néo-palladienne, comme l'indiquent la régularité et la sévérité de la composition ainsi que les toits initialement en terrasses et les balustrades. Le château comprend un sous-sol semi-enterré, un rez-de-chaussée surélevé - accessible sur les façades principales par un degré droit central -, un étage carré, un étage-attique et un étage de comble. La tour, qui culmine à près de 15 mètres, présente un belvédère au dernier niveau et un toit-terrasse. Le jardin d'hiver, qui possède un soubassement en granite et un muret en briques, présente une structure métallique et un toit bombé à trois pans.

Les lignes horizontales de la composition sont soulignées à chaque niveau par des bandeaux et, en partie haute, par la corniche et la balustrade qui bordait le toit-terrasse et dissimule désormais le toit brisé en zinc et ardoise. Les fenêtres, à l'exception de celles de la façade principale, sont pourvues d'un meneau central. Celles de l'étage présentent des larmiers. Les lambrequins en bois découpé qui les ornaient, d'après les cartes postales anciennes, ont disparu. La loggia, également pourvue d'une balustrade, est supportée par des piliers flanqués de demi-colonnes cannelées à chapiteaux toscans, conférant une certaine monumentalité. Le porche est couvert d'une voûte en arc-de-cloître peinte en faux-appareil. Des pilastres ornent les niveaux supérieurs de la tour, également coiffée d'une balustrade. Les larges agrafes qui décorent les ouvertures de la loggia et la porte de la façade sur cour, simplement ébauchées, suggèrent peut-être l'inachèvement du décor sculpté : peut-être étaient-elles destinées à recevoir les armoiries de la famille d'Elva.

Tandis que les pièces du sous-sol et du second étage sont desservies par un couloir transversal central, celles du rez-de-chaussée et du premier étage sont accessibles par un large vestibule. La distribution verticale, complexe, est assurée par quatre escaliers placés dans différentes parties de la maison. L'escalier d'honneur, tournant à retours avec jour, situé dans l'avant-corps nord-ouest, relie le rez-de-chaussée au premier étage. Construit en bois et richement sculpté, il prend place dans une cage carrée tapissée de bleu et couverte d'une coupole à huit pans. Un second escalier, plus modeste, situé dans

l'angle sud-ouest du palier, relie le premier étage au second. Un troisième a été ajouté dans la pièce centrale donnant sur jardin pour permettre l'accès depuis le deuxième étage à l'étage de comble. Enfin, un escalier de service, montant du sous-sol jusqu'au niveau des caves, est placé dans la tour et se prolonge par une petite vis pour atteindre le belvédère et la terrasse. Les différents communs forment, à l'extrémité nord du domaine, un front bâti perpendiculaire à la rivière. Le bâtiment principal, couvert de tuile mécanique, est construit en moellons apparents, avec un soubassement orné de pierres polygonales et des encadrements d'ouvertures et un bandeau en briques. Il abrite les garages et remises, l'écurie qui a conservé ses huit stalles et ses râteliers, la sellerie, le grenier à fourrages et le logement du cocher. Les chevaux étaient attachés à des anneaux pendus à des têtes de licornes en fonte. Il subsiste également le mécanisme destiné à déployer un auvent en tissu de l'entrée des garages. Placée près de la rivière, la maison du piqueux, en moellons enduits, décors de briques et couverture d'ardoise, a été reconvertie en gîte. A proximité se trouve l'ancien chenil-tour identique à ceux du château de Changé : il était couvert de grosses plaques d'ardoise dont il reste quelques vestiges.

Le château étant positionné près de la route, le parc d'environ 5 hectares, auquel on accède par des grilles en fer forgé, se déploie principalement entre la demeure et la Mayenne. Il est limité au nord par les communs, au sud par le court de tennis et un petit ruisseau. Il est planté d'arbres remarquables de taille imposante, tels que des séquoias, des cèdres, des érables, des tuyas, un magnolia grandiflora... Les cartes postales attestent également de la présence de nombreux sapins et de peupliers plantés le long des berges, aujourd'hui disparus. Il semble que l'espace à l'arrière du château était planté de rosiers dont il subsiste quelques exemplaires. De nouveaux arbres ont été plantés dans la partie basse du parc vers 2015 ; la vue sur la rivière et depuis la rivière est néanmoins conservée.

Éléments descriptifs

Matériau(x) du gros-oeuvre, mise en oeuvre et revêtement : pierre, moellon, enduit

Matériau(x) de couverture : ardoise, zinc en couverture

Étage(s) ou vaisseau(x) : sous-sol, rez-de-chaussée surélevé, 2 étages carrés, étage de comble

Couvrements :

Élévations extérieures : élévation à travées

Type(s) de couverture : terrasse ; toit à longs pans brisés, croupe brisée

Escaliers : escalier dans-oeuvre : escalier tournant à retours avec jour, en charpente

Jardins : bois de jardin, prairie ornementale

Typologies et état de conservation

État de conservation : bon état

Statut, intérêt et protection

Statut de la propriété : propriété d'une personne privée

Références documentaires

Documents d'archive

- Archives départementales de la Mayenne ; MS 80/5-2. **Monographie communale de Changé, par l'instituteur Rossignol, 1899.**
- Archives départementales de la Mayenne ; 3 P 518. **Commune de Changé. Matrices foncières des propriétés bâties, 1883-1914.**
- Archives départementales de la Mayenne ; 226 Q 901. **Échange des châteaux de Changé et du Ricoudet entre Auguste et Christian d'Elva, 18 juin et 13 août 1889.**
- Archives départementales de la Mayenne ; 3 S 785. **Autorisation donnée au comte d'Elva de faire circuler un bateau de plaisance à vapeur sur la Mayenne, 1878.**
- Archives privées. **Vente du château du Ricoudet par le comte de la Motte-Saint-Genis à M. et Mme de Gevigney, 3 juillet 1931.**

Documents figurés

- **Château du Ricoudet, à Changé : plan du sous-sol, plan du rez-de-chaussée, plan du premier étage, plan du deuxième étage, plan de l'étage de comble, plan des toitures du corps principal et du quatrième étage de la tour, plan d'ensemble des toitures /** dessiné par Laëtitia Avila. 2001. 7 dessins.
- **Cartes postales anciennes et gravure relatives à l'équipage du Ricoudet à Changé.** (Club cartophile de Laval et de la Mayenne).

Bibliographie

- ANGOT, Alphonse-Victor (abbé), GAUGAIN, Ferdinand (abbé). **Dictionnaire historique, topographique et biographique de la Mayenne.** Laval : A. Goupil, 4 vol., 1900-1910.
t. 4, p. 780
- DAVOUST, Louis. **Changé, dix siècles d'histoire.** Siloë, 1995.
p. 88
- DENIS, Michel. **Les royalistes de la Mayenne et le monde moderne (XIXe-XXe siècles).** Paris : C. Klincksieck, 1977.
p. 481-482
- GUEDON, Isidore. **Laval et ses environs, guide de l'étranger,** 1897.
p. 183
- JACQUIER, Léon de. **La vénerie moderne.** 1889.
p. 133-137
- **Le patrimoine des communes de la Mayenne.** Paris : Éditions Flohic, 2002.

Périodiques

- AVILA, Laëtitia. **Les châteaux de Changé ou le règne oublié de la famille d'Elva.** La Mayenne, Archéologie, Histoire, n° 24, 2001.
p. 107-142

Multimedia

- Site internet : <http://chateau-du-ricoudet.fr/histoire/> [consult. 28/09/2021].

Illustrations



Le Ricoudet et son parc, carte postale du début du XXe siècle.
Repro. Allison Haugmard
IVR52_20215300055NUCA



Le Ricoudet, carte postale du début du XXe siècle.
Repro. Allison Haugmard
IVR52_20215300056NUCA



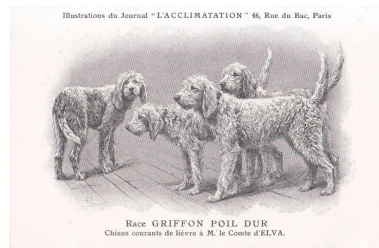
L'équipage du Ricoudet, carte postale du début du XXe siècle.
Phot. Pierre-Bernard Fourny
IVR52_20235300140NUCA



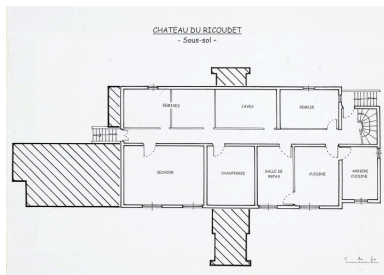
L'équipage du Ricoudet dans le parc du château de Changé, carte postale du début du XXe siècle.
Phot. Pierre-Bernard Fourny
IVR52_20235300139NUCA



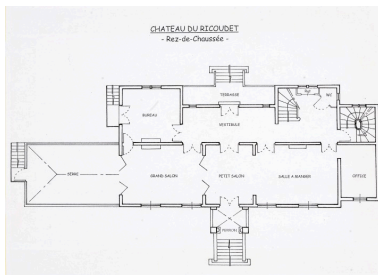
L'équipage du Ricoudet, carte postale du début du XXe siècle.
Phot. Pierre-Bernard Fourny
IVR52_20235300141NUCA



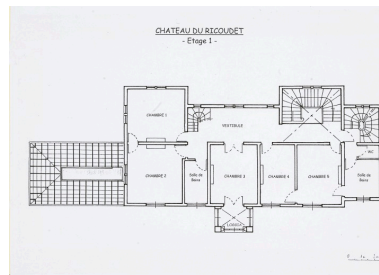
Les griffons du comte d'Elva, gravure de la fin du XIXe siècle.
Phot. Pierre-Bernard Fourny
IVR52_20235300069NUCA



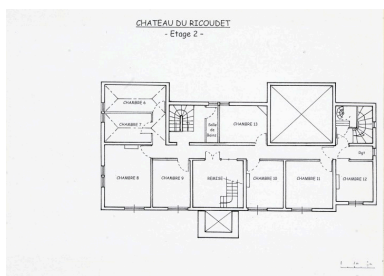
Plan du sous-sol.
Autr. Laëtitia Avila,
Repro. François Lasa
IVR52_20065300806NUCA



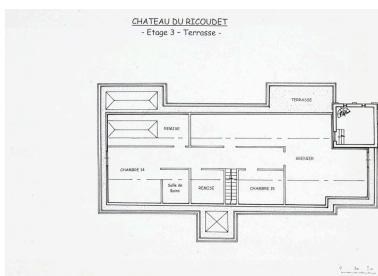
Plan du rez-de-chaussée.
Autr. Laëtitia Avila,
Repro. François Lasa
IVR52_20065300807NUCA



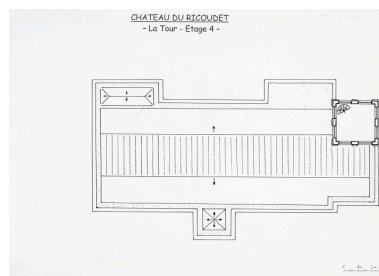
Plan du premier étage.
Autr. Laëtitia Avila,
Repro. François Lasa
IVR52_20065300808NUCA



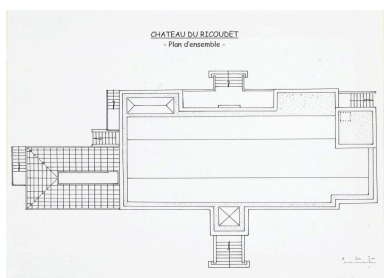
Plan du deuxième étage.
Autr. Laëtitia Avila,
Repro. François Lasa
IVR52_20065300810NUCA



Plan de l'étage de comble et du troisième étage de la tour.
Autr. Laëtitia Avila,
Repro. François Lasa
IVR52_20065300811NUCA



Plan des toitures du corps principal et du quatrième étage de la tour.
Autr. Laëtitia Avila,
Repro. François Lasa
IVR52_20065300812NUCA



Plan d'ensemble des toitures.
Autr. Laëtitia Avila,
Repro. François Lasa
IVR52_20065300813NUCA



Une vue aérienne du château et de son parc.
Phot. Pierre-Bernard Fourny
IVR52_20235301775NUCA



Une vue aérienne du château et de son parc.
Phot. Pierre-Bernard Fourny
IVR52_20235301774NUCA



Une vue aérienne du château
et de son parc, depuis l'est.
Phot. Pierre-Bernard Fourny
IVR52_20215301570NUCA



Une vue aérienne du
château, depuis l'est.
Phot. Pierre-Bernard Fourny
IVR52_20215301575NUCA



Une vue aérienne du
château, depuis l'est.
Phot. Pierre-Bernard Fourny
IVR52_20215301574NUCA



Une vue aérienne du
château, depuis l'ouest.
Phot. Pierre-Bernard Fourny
IVR52_20215301571NUCA



Le château, le parc et la Mayenne.
Phot. Pierre-Bernard Fourny
IVR52_20215301566NUCA



Le château et son parc.
Phot. Pierre-Bernard Fourny
IVR52_20215301568NUCA



Le château et son parc.
Phot. Pierre-Bernard Fourny
IVR52_20215301567NUCA



Le château dans son parc.
Phot. Pierre-Bernard Fourny
IVR52_20215301349NUCA



Le château dans son parc.
Phot. Pierre-Bernard Fourny
IVR52_20215301352NUCA



Le château dans son parc.
Phot. Pierre-Bernard Fourny
IVR52_20215301350NUCA



Le château dans son parc.
Phot. Pierre-Bernard Fourny
IVR52_20215301348NUCA



La façade antérieure du château.
Phot. Pierre-Bernard Fourny
IVR52_20215301354NUCA



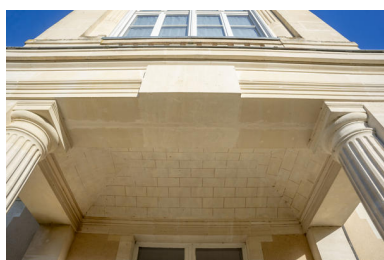
La façade antérieure du château.
Phot. Pierre-Bernard Fourny
IVR52_20215301325NUCA



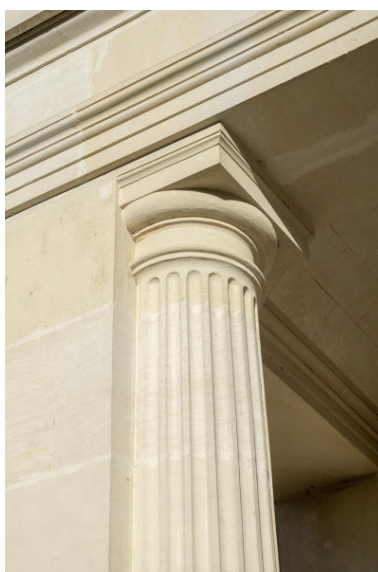
La façade antérieure du château.
Phot. Pierre-Bernard Fourny
IVR52_20215301324NUCA



L'avant-corps de la façade antérieure.
Phot. Pierre-Bernard Fourny
IVR52_20215301326NUCA



Le porche détail.
Phot. Pierre-Bernard Fourny
IVR52_20215301357NUCA



La façade postérieure du château.
Phot. Pierre-Bernard Fourny
IVR52_20215301333NUCA

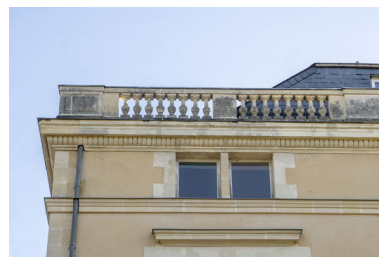
Le porche détail.
Phot. Pierre-Bernard Fourny
IVR52_20215301356NUCA



La façade postérieure du
château, détail du perron.
Phot. Pierre-Bernard Fourny
IVR52_20215301334NUCA



Le mur-pignon sud du château.
Phot. Pierre-Bernard Fourny
IVR52_20215301332NUCA



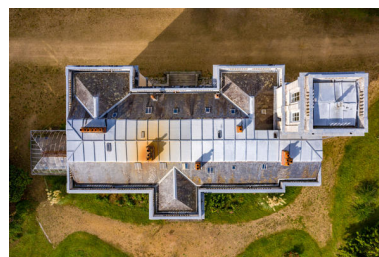
Un détail de la balustrade.
Phot. Pierre-Bernard Fourny
IVR52_20215301329NUCA



Le mur-pignon nord et le belvédère.
Phot. Pierre-Bernard Fourny
IVR52_20215301336NUCA



Le belvédère.
Phot. Pierre-Bernard Fourny
IVR52_20215301338NUCA



Une vue des toits.
Phot. Pierre-Bernard Fourny
IVR52_20215301573NUCA



La toiture du château.
Phot. Pierre-Bernard Fourny
IVR52_20215301314NUCA



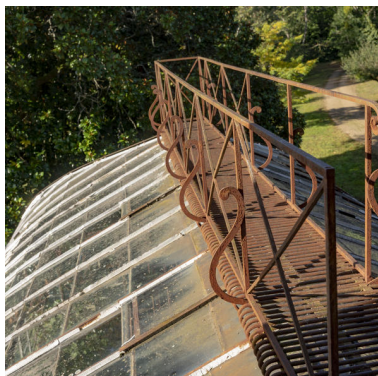
Une vue des toits et du belvédère.
Phot. Pierre-Bernard Fourny
IVR52_20215301572NUCA



Le jardin d'hiver.
Phot. Pierre-Bernard Fourny
IVR52_20215301330NUCA



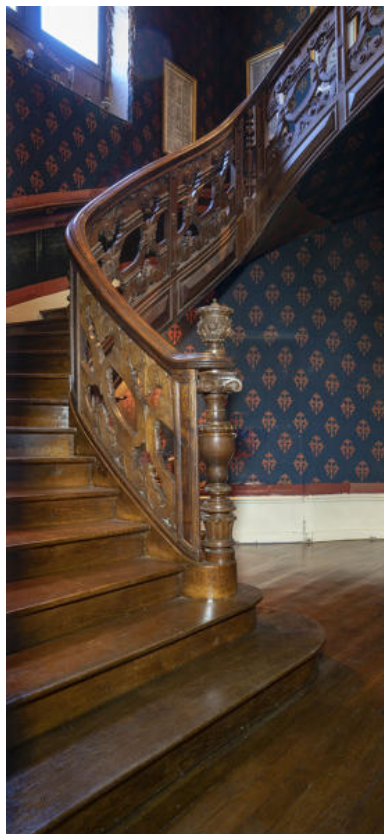
Le jardin d'hiver.
Phot. Pierre-Bernard Fourny
IVR52_20215301355NUCA



Le jardin d'hiver,
détail de la passerelle.
Phot. Pierre-Bernard Fourny
IVR52_20215301316NUCA



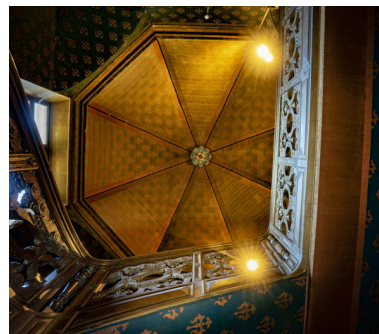
L'escalier d'honneur.
Phot. Pierre-Bernard Fourny
IVR52_20215301320NUCA



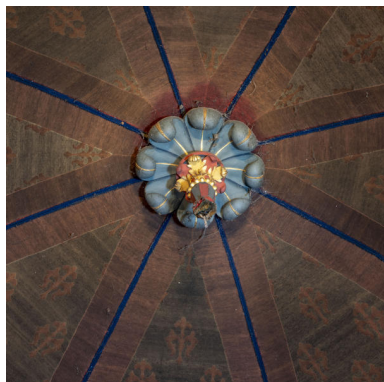
L'escalier d'honneur.
Phot. Pierre-Bernard Fourny
IVR52_20215301321NUCA



L'escalier d'honneur,
détail du garde-corps.
Phot. Pierre-Bernard Fourny
IVR52_20215301318NUCA



La voûte de l'escalier d'honneur.
Phot. Pierre-Bernard Fourny
IVR52_20215301319NUCA



La voûte de l'escalier
d'honneur, détail.
Phot. Pierre-Bernard Fourny
IVR52_20215301315NUCA



L'escalier reliant le premier
et le second étages.
Phot. Pierre-Bernard Fourny
IVR52_20215301317NUCA



L'escalier de service.
Phot. Pierre-Bernard Fourny
IVR52_20215301312NUCA



L'ancienne cuisinière.
Phot. Pierre-Bernard Fourny
IVR52_20215301313NUCA



Le jardin d'hiver.
Phot. Pierre-Bernard Fourny
IVR52_20215301322NUCA



Le corps de dépendances.
Phot. Pierre-Bernard Fourny
IVR52_20215301344NUCA



Le corps de dépendances.
Phot. Pierre-Bernard Fourny
IVR52_20215301340NUCA



L'ancienne écurie.
Phot. Pierre-Bernard Fourny
IVR52_20215301339NUCA



L'ancienne écurie.
Phot. Pierre-Bernard Fourny
IVR52_20215301341NUCA



Un attache-chevaux.
Phot. Pierre-Bernard Fourny
IVR52_20215301343NUCA



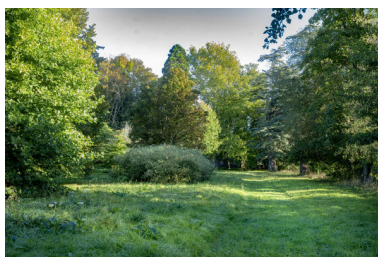
Un détail du mécanisme
du store de l'ancien garage.
Phot. Pierre-Bernard Fourny
IVR52_20215301342NUCA



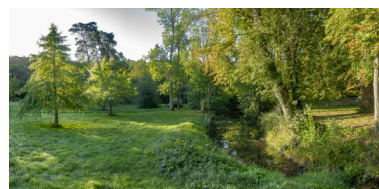
La maison du piqueux.
Phot. Pierre-Bernard Fourny
IVR52_20215301346NUCA



L'ancien chenil.
Phot. Pierre-Bernard Fourny
IVR52_20215301345NUCA



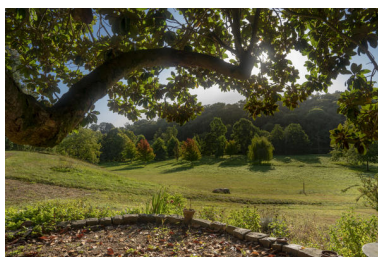
Une vue du parc.
Phot. Pierre-Bernard Fourny
IVR52_20215301347NUCA



Une vue du parc.
Phot. Pierre-Bernard Fourny
IVR52_20215301353NUCA



Une vue du parc.
Phot. Pierre-Bernard Fourny
IVR52_20215301335NUCA



Une vue du parc.
Phot. Pierre-Bernard Fourny
IVR52_20215301327NUCA



Une vue du parc.
Phot. Pierre-Bernard Fourny
IVR52_20215301328NUCA



Un bosquet d'arbres du parc.
Phot. Pierre-Bernard Fourny
IVR52_20215301331NUCA



Une vue du parc.
Phot. Pierre-Bernard Fourny
IVR52_20215301337NUCA



Un arbre du parc.
Phot. Pierre-Bernard Fourny
IVR52_20215301323NUCA



L'ancien court de tennis.
Phot. Pierre-Bernard Fourny
IVR52_20215301351NUCA

Dossiers liés

Dossiers de synthèse :

Les résidences de plaisance de l'aire d'étude "rivière Mayenne" (IA53004256)

Oeuvre(s) contenue(s) :

Auteur(s) du dossier : Laëtitia Avila, Arnaud Bureau, Nicolas Foisneau, Pierrick Barreau

Copyright(s) : (c) Conseil départemental de la Mayenne ; (c) Région Pays de la Loire - Inventaire général



Le Ricoudet et son parc, carte postale du début du XXe siècle.

IVR52_20215300055NUCA

Auteur de l'illustration (reproduction) : Allison Haugmard

Date de prise de vue : 2021

(c) Archives départementales de la Mayenne
communication libre, reproduction soumise à autorisation



Le Ricoudet, carte postale du début du XXe siècle.

IVR52_20215300056NUCA

Auteur de l'illustration (reproduction) : Allison Haugmard

Date de prise de vue : 2021

(c) Archives départementales de la Mayenne
communication libre, reproduction soumise à autorisation



L'équipage du Ricoudet, carte postale du début du XXe siècle.

Référence du document reproduit :

- **Cartes postales anciennes et gravure relatives à l'équipage du Ricoudet à Changé.** (Club cartophile de Laval et de la Mayenne).

IVR52_20235300140NUCA

Auteur de l'illustration : Pierre-Bernard Fourny

Date de prise de vue : 2023

(c) Région Pays de la Loire - Inventaire général
communication libre, reproduction soumise à autorisation



L'équipage du Ricoudet dans le parc du château de Changé, carte postale du début du XXe siècle.

IVR52_20235300139NUCA

Auteur de l'illustration : Pierre-Bernard Fourny

Date de prise de vue : 2023

(c) Région Pays de la Loire - Inventaire général
communication libre, reproduction soumise à autorisation



L'équipage du Ricoudet, carte postale du début du XXe siècle.

Référence du document reproduit :

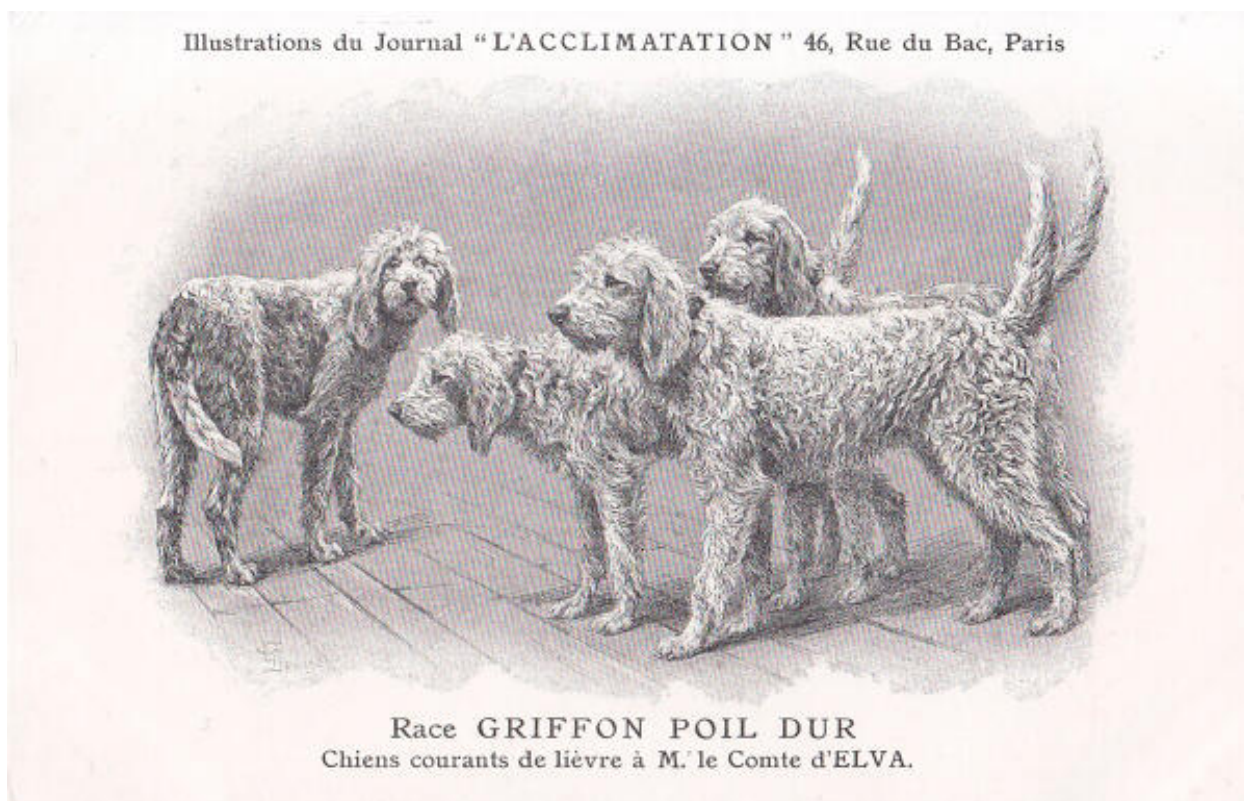
- **Cartes postales anciennes et gravure relatives à l'équipage du Ricoudet à Changé.** (Club cartophile de Laval et de la Mayenne).

IVR52_20235300141NUCA

Auteur de l'illustration : Pierre-Bernard Fourny

Date de prise de vue : 2023

(c) Région Pays de la Loire - Inventaire général
communication libre, reproduction soumise à autorisation



Les griffons du comte d'Elva, gravure de la fin du XIXe siècle.

Référence du document reproduit :

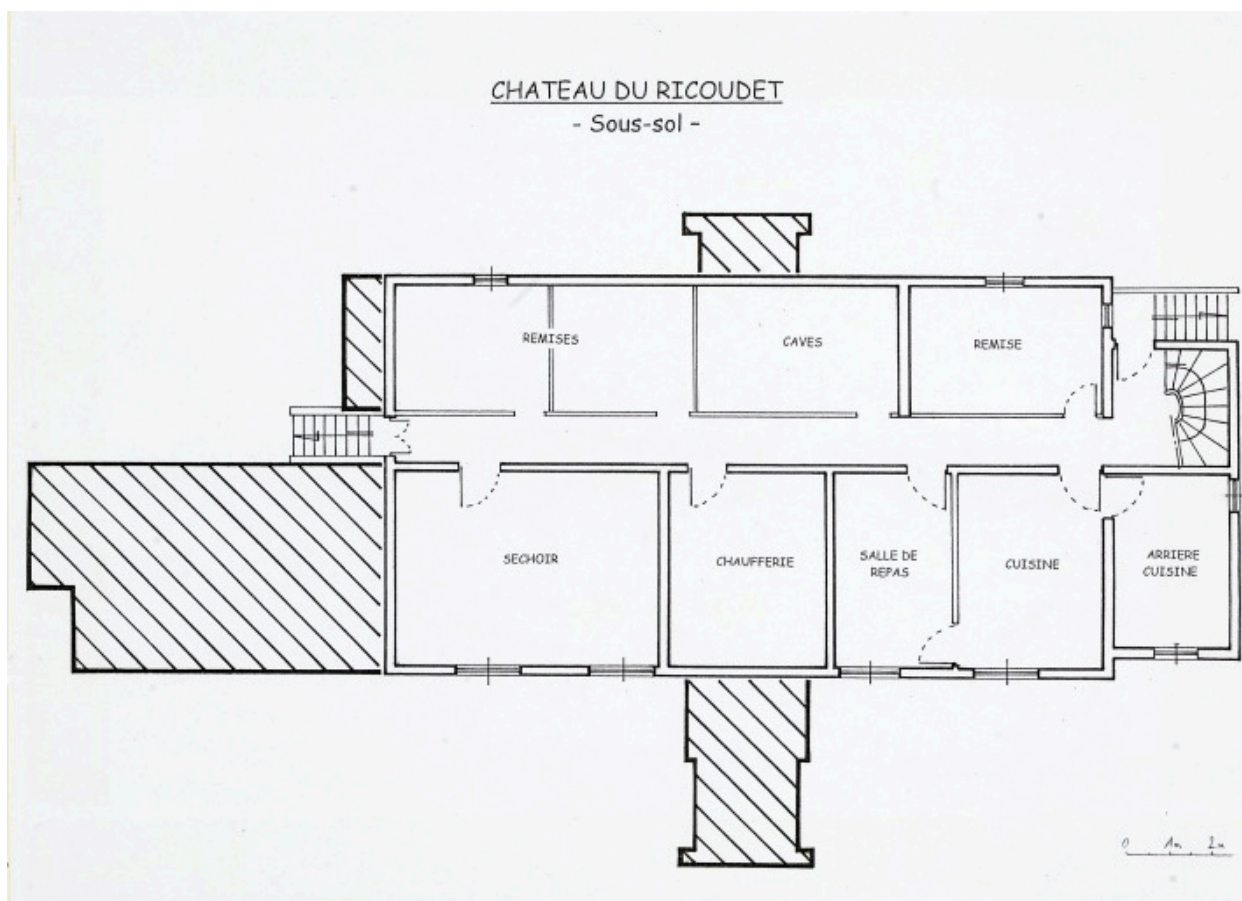
- **Cartes postales anciennes et gravure relatives à l'équipage du Ricoudet à Changé.** (Club cartophile de Laval et de la Mayenne).

IVR52_20235300069NUCA

Auteur de l'illustration : Pierre-Bernard Fourny

Date de prise de vue : 2018

(c) Région Pays de la Loire - Inventaire général
communication libre, reproduction soumise à autorisation



Plan du sous-sol.

Référence du document reproduit :

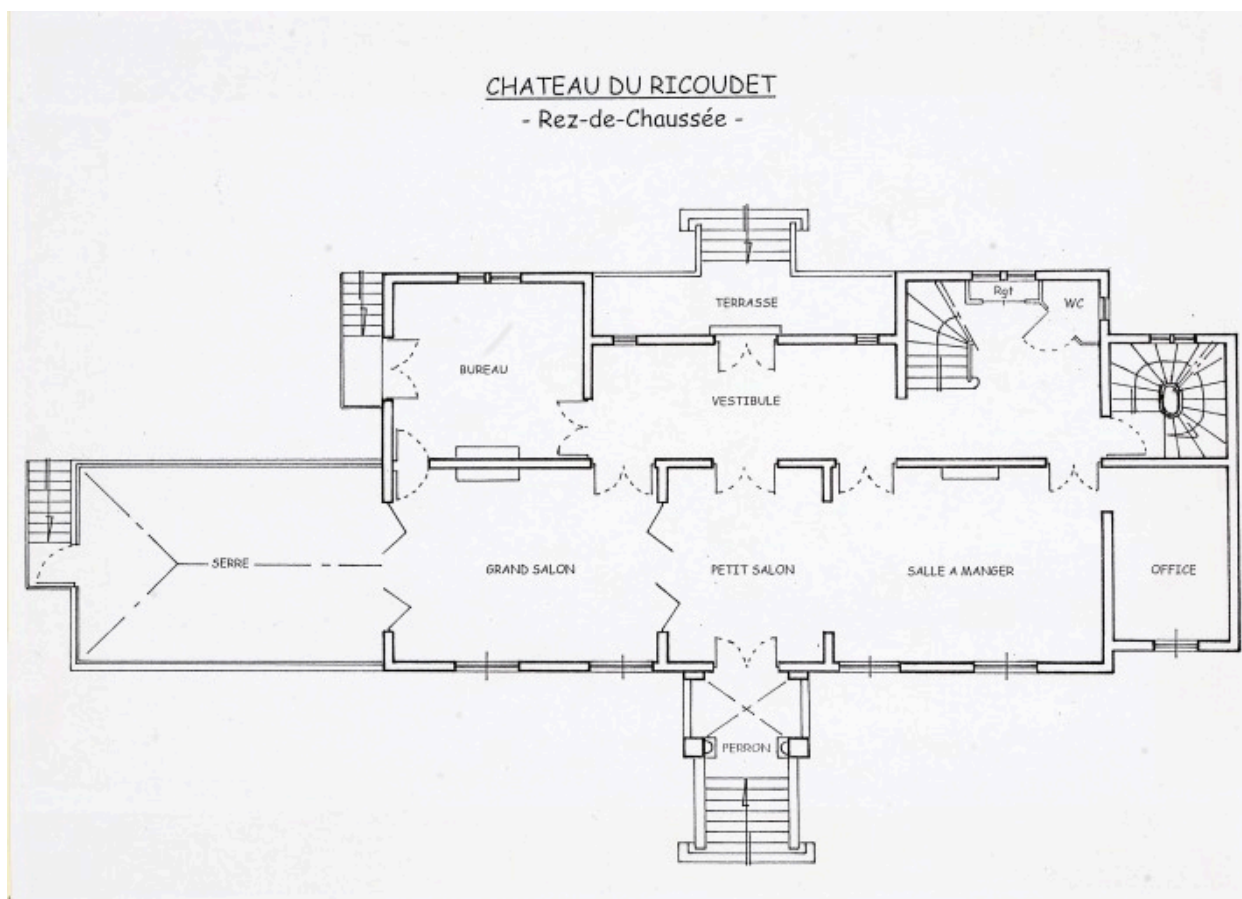
- **Château du Ricoudet, à Changé : plan du sous-sol, plan du rez-de-chaussée, plan du premier étage, plan du deuxième étage, plan de l'étage de comble, plan des toitures du corps principal et du quatrième étage de la tour, plan d'ensemble des toitures / dessiné par Laëtitia Avila. 2001. 7 dessins.**

IVR52_20065300806NUCA

Auteur de l'illustration (reproduction) : François Lasa

Auteur du document reproduit : Laëtitia Avila

(c) Conseil départemental de la Mayenne ; (c) Région Pays de la Loire - Inventaire général communication libre, reproduction soumise à autorisation



Plan du rez-de-chaussée.

Référence du document reproduit :

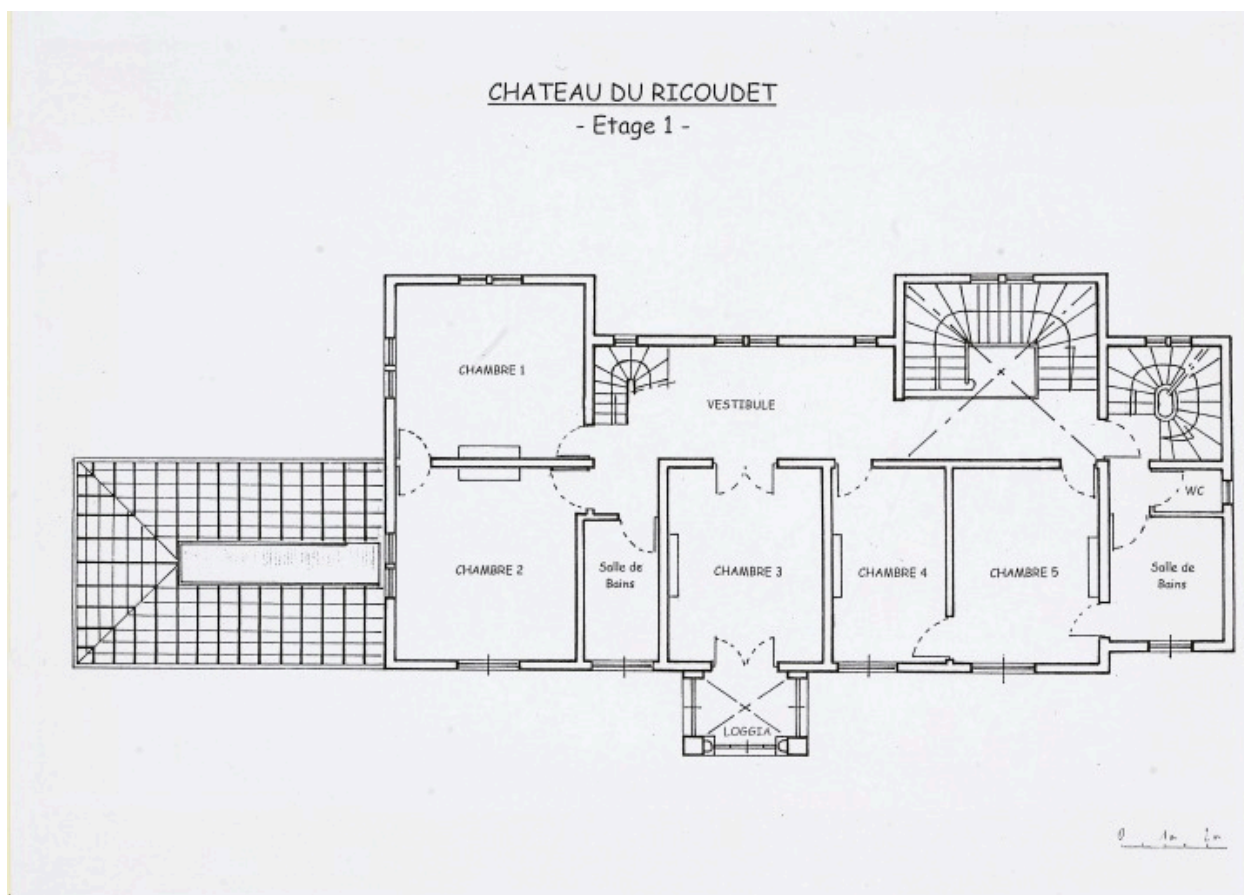
- **Château du Ricoudet, à Changé : plan du sous-sol, plan du rez-de-chaussée, plan du premier étage, plan du deuxième étage, plan de l'étage de comble, plan des toitures du corps principal et du quatrième étage de la tour, plan d'ensemble des toitures / dessiné par Laëtitia Avila. 2001. 7 dessins.**

IVR52_20065300807NUCA

Auteur de l'illustration (reproduction) : François Lasa

Auteur du document reproduit : Laëtitia Avila

(c) Conseil départemental de la Mayenne ; (c) Région Pays de la Loire - Inventaire général communication libre, reproduction soumise à autorisation



Plan du premier étage.

Référence du document reproduit :

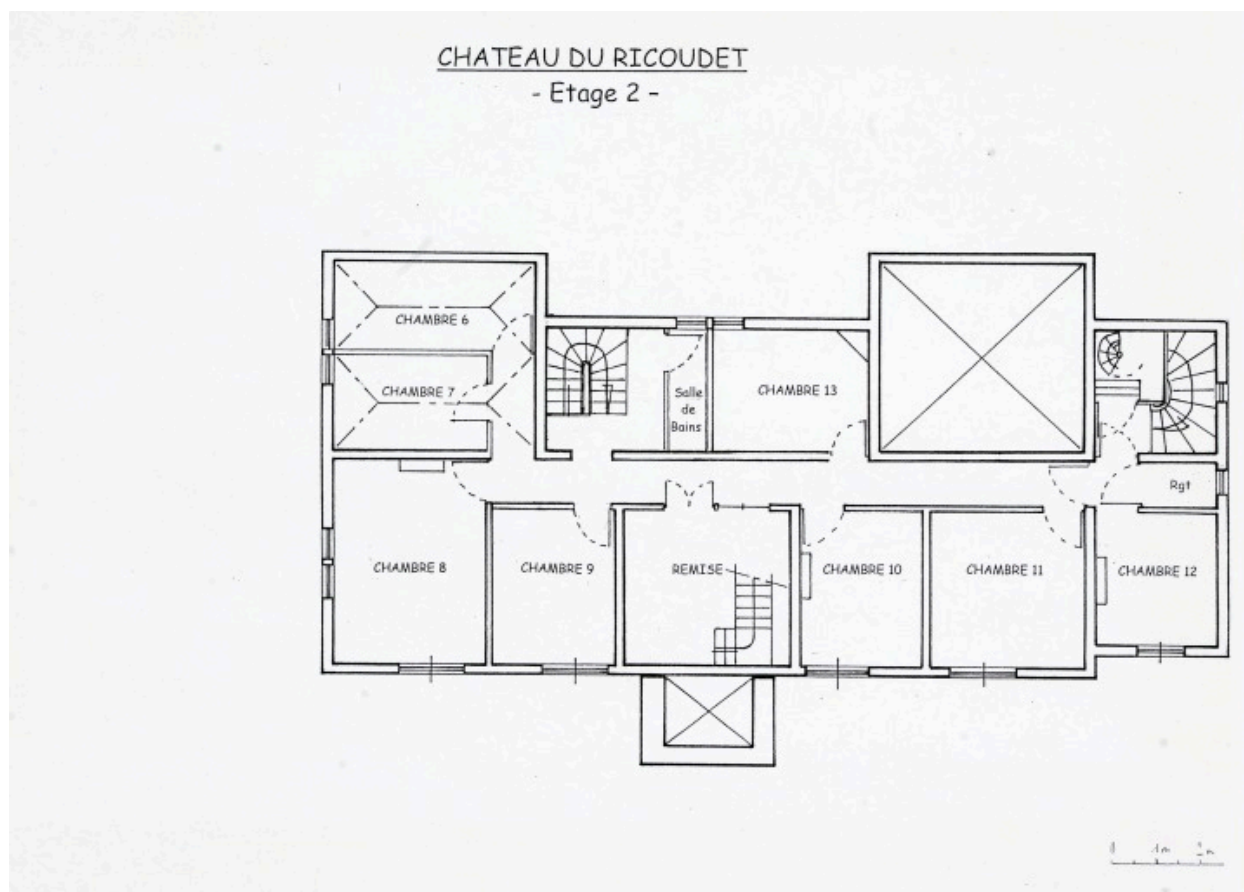
- **Château du Ricoudet, à Changé : plan du sous-sol, plan du rez-de-chaussée, plan du premier étage, plan du deuxième étage, plan de l'étage de comble, plan des toitures du corps principal et du quatrième étage de la tour, plan d'ensemble des toitures / dessiné par Laëtitia Avila. 2001. 7 dessins.**

IVR52_20065300808NUCA

Auteur de l'illustration (reproduction) : François Lasa

Auteur du document reproduit : Laëtitia Avila

(c) Conseil départemental de la Mayenne ; (c) Région Pays de la Loire - Inventaire général communication libre, reproduction soumise à autorisation



Plan du deuxième étage.

Référence du document reproduit :

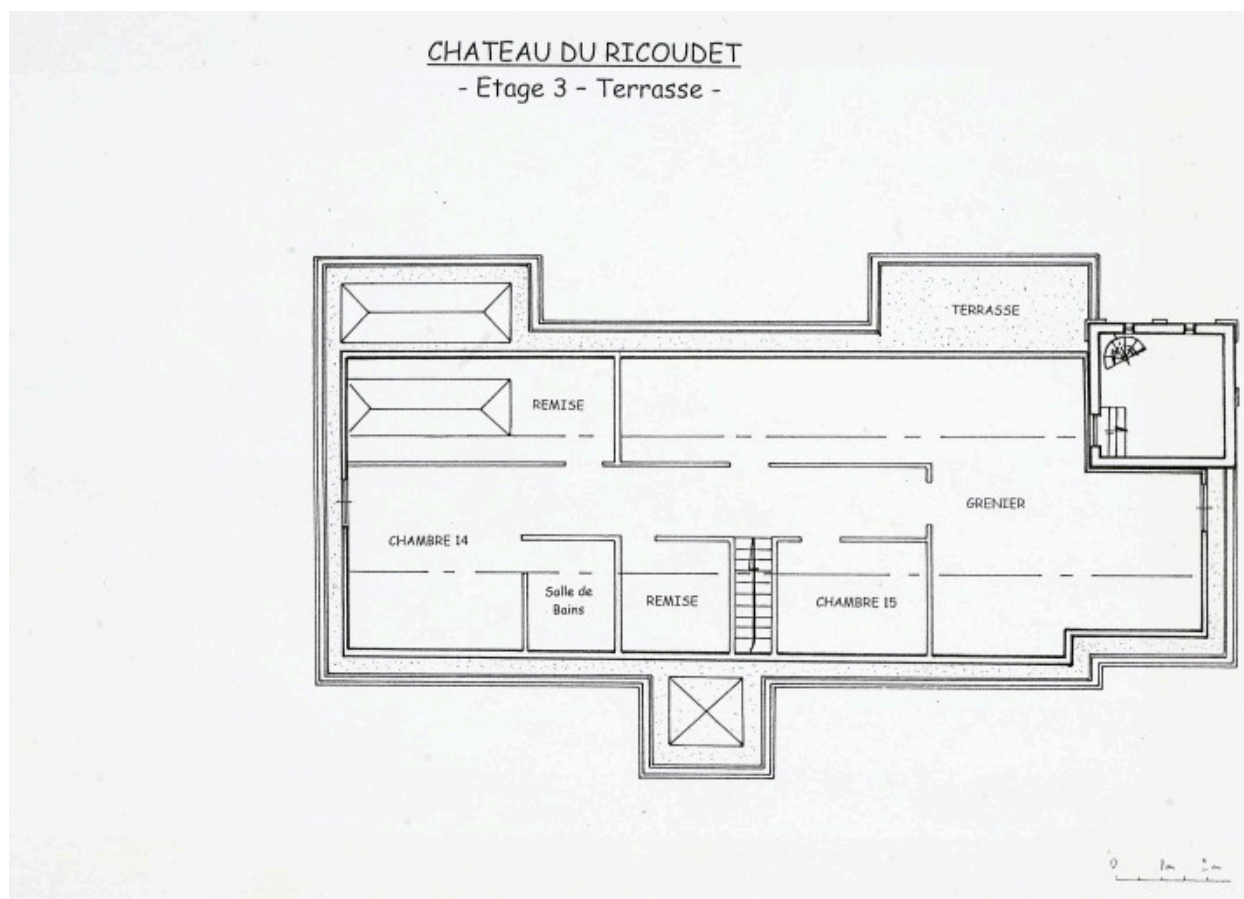
- **Château du Ricoudet, à Changé : plan du sous-sol, plan du rez-de-chaussée, plan du premier étage, plan du deuxième étage, plan de l'étage de comble, plan des toitures du corps principal et du quatrième étage de la tour, plan d'ensemble des toitures / dessiné par Laëtitia Avila. 2001. 7 dessins.**

IVR52_20065300810NUCA

Auteur de l'illustration (reproduction) : François Lasa

Auteur du document reproduit : Laëtitia Avila

(c) Conseil départemental de la Mayenne ; (c) Région Pays de la Loire - Inventaire général communication libre, reproduction soumise à autorisation



Plan de l'étage de comble et du troisième étage de la tour.

Référence du document reproduit :

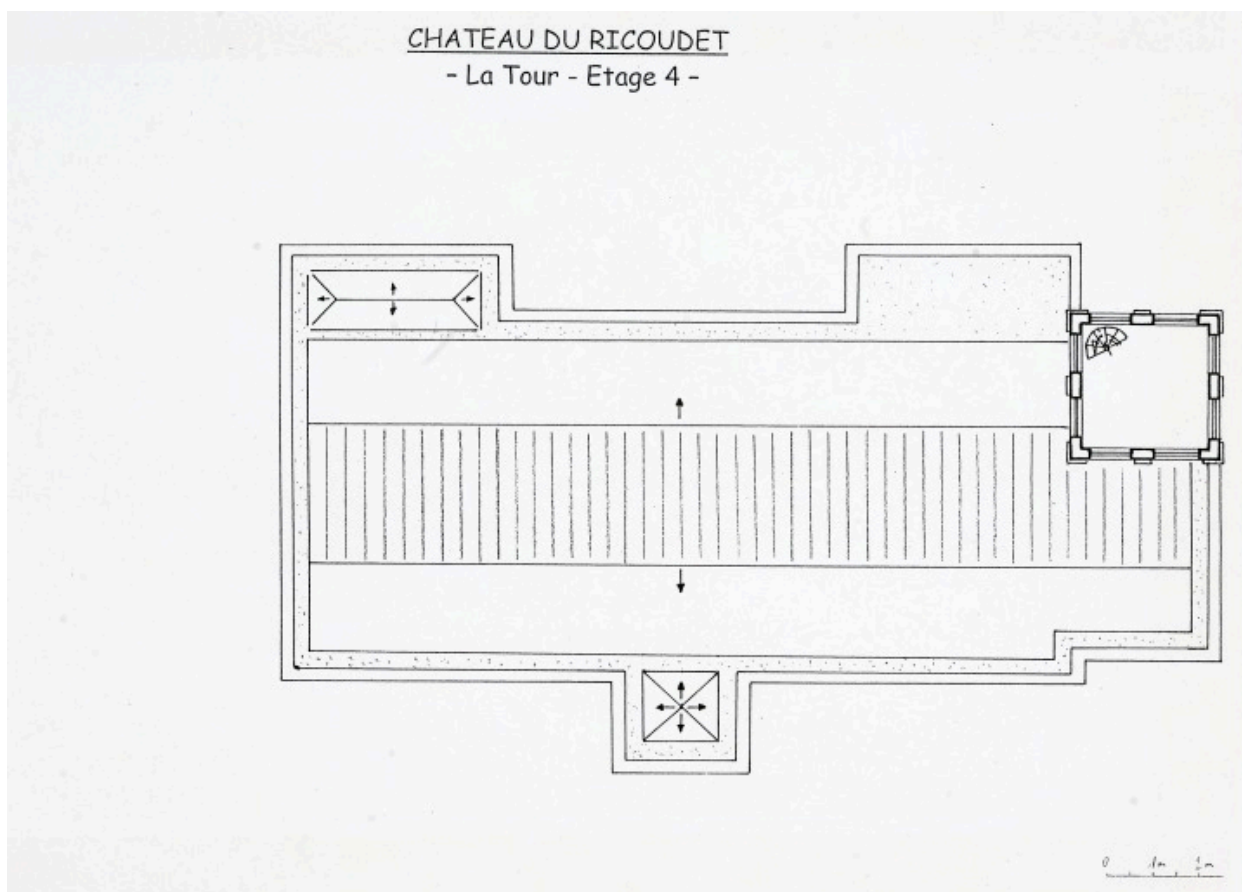
- **Château du RicouDET, à Changé : plan du sous-sol, plan du rez-de-chaussée, plan du premier étage, plan du deuxième étage, plan de l'étage de comble, plan des toitures du corps principal et du quatrième étage de la tour, plan d'ensemble des toitures / dessiné par Laëtitia Avila. 2001. 7 dessins.**

IVR52_20065300811NUCA

Auteur de l'illustration (reproduction) : François Lasa

Auteur du document reproduit : Laëtitia Avila

(c) Conseil départemental de la Mayenne ; (c) Région Pays de la Loire - Inventaire général communication libre, reproduction soumise à autorisation



Plan des toitures du corps principal et du quatrième étage de la tour.

Référence du document reproduit :

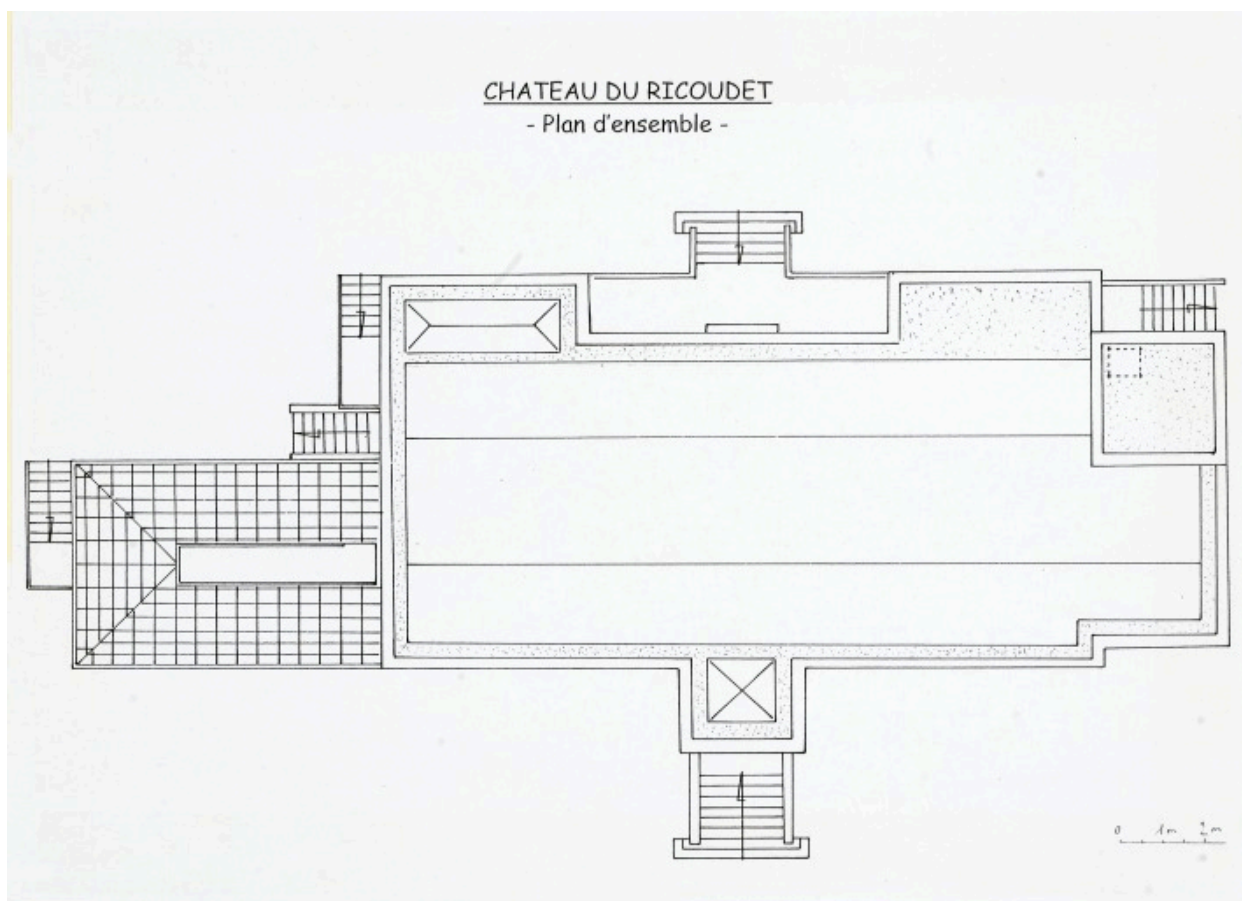
- **Château du RicouDET, à Changé : plan du sous-sol, plan du rez-de-chaussée, plan du premier étage, plan du deuxième étage, plan de l'étage de comble, plan des toitures du corps principal et du quatrième étage de la tour, plan d'ensemble des toitures / dessiné par Laëtitia Avila. 2001. 7 dessins.**

IVR52_20065300812NUCA

Auteur de l'illustration (reproduction) : François Lasa

Auteur du document reproduit : Laëtitia Avila

(c) Conseil départemental de la Mayenne ; (c) Région Pays de la Loire - Inventaire général communication libre, reproduction soumise à autorisation



Plan d'ensemble des toitures.

Référence du document reproduit :

- **Château du Ricoudet, à Changé : plan du sous-sol, plan du rez-de-chaussée, plan du premier étage, plan du deuxième étage, plan de l'étage de comble, plan des toitures du corps principal et du quatrième étage de la tour, plan d'ensemble des toitures / dessiné par Laëtitia Avila. 2001. 7 dessins.**

IVR52_20065300813NUCA

Auteur de l'illustration (reproduction) : François Lasa

Auteur du document reproduit : Laëtitia Avila

(c) Conseil départemental de la Mayenne ; (c) Région Pays de la Loire - Inventaire général communication libre, reproduction soumise à autorisation



Une vue aérienne du château et de son parc.

IVR52_20235301775NUCA

Auteur de l'illustration : Pierre-Bernard Fourny

Date de prise de vue : 2023

(c) Région Pays de la Loire - Inventaire général
communication libre, reproduction soumise à autorisation



Une vue aérienne du château et de son parc.

IVR52_20235301774NUCA

Auteur de l'illustration : Pierre-Bernard Fourny

Date de prise de vue : 2023

(c) Région Pays de la Loire - Inventaire général
communication libre, reproduction soumise à autorisation



Une vue aérienne du château et de son parc, depuis l'est.

IVR52_20215301570NUCA

Auteur de l'illustration : Pierre-Bernard Fourny

Date de prise de vue : 2021

(c) Région Pays de la Loire - Inventaire général
communication libre, reproduction soumise à autorisation



Une vue aérienne du château, depuis l'est.

IVR52_20215301575NUCA

Auteur de l'illustration : Pierre-Bernard Fourny

Date de prise de vue : 2021

(c) Région Pays de la Loire - Inventaire général
communication libre, reproduction soumise à autorisation



Une vue aérienne du château, depuis l'est.

IVR52_20215301574NUCA

Auteur de l'illustration : Pierre-Bernard Fourny

Date de prise de vue : 2021

(c) Région Pays de la Loire - Inventaire général
communication libre, reproduction soumise à autorisation



Une vue aérienne du château, depuis l'ouest.

IVR52_20215301571NUCA

Auteur de l'illustration : Pierre-Bernard Fourny

Date de prise de vue : 2021

(c) Région Pays de la Loire - Inventaire général
communication libre, reproduction soumise à autorisation



Le château, le parc et la Mayenne.

IVR52_20215301566NUCA

Auteur de l'illustration : Pierre-Bernard Fourny

Date de prise de vue : 2021

(c) Région Pays de la Loire - Inventaire général
communication libre, reproduction soumise à autorisation



Le château et son parc.

IVR52_20215301568NUCA

Auteur de l'illustration : Pierre-Bernard Fourny

Date de prise de vue : 2021

(c) Région Pays de la Loire - Inventaire général
communication libre, reproduction soumise à autorisation



Le château et son parc.

IVR52_20215301567NUCA

Auteur de l'illustration : Pierre-Bernard Fourny

Date de prise de vue : 2021

(c) Région Pays de la Loire - Inventaire général
communication libre, reproduction soumise à autorisation



Le château dans son parc.

IVR52_20215301349NUCA

Auteur de l'illustration : Pierre-Bernard Fourny

Date de prise de vue : 2021

(c) Région Pays de la Loire - Inventaire général
communication libre, reproduction soumise à autorisation



Le château dans son parc.

IVR52_20215301352NUCA

Auteur de l'illustration : Pierre-Bernard Fourny

Date de prise de vue : 2021

(c) Région Pays de la Loire - Inventaire général
communication libre, reproduction soumise à autorisation



Le château dans son parc.

IVR52_20215301350NUCA

Auteur de l'illustration : Pierre-Bernard Fourny

Date de prise de vue : 2021

(c) Région Pays de la Loire - Inventaire général
communication libre, reproduction soumise à autorisation



Le château dans son parc.

IVR52_20215301348NUCA

Auteur de l'illustration : Pierre-Bernard Fourny

Date de prise de vue : 2021

(c) Région Pays de la Loire - Inventaire général
communication libre, reproduction soumise à autorisation



La façade antérieure du château.

IVR52_20215301354NUCA

Auteur de l'illustration : Pierre-Bernard Fourny

Date de prise de vue : 2021

(c) Région Pays de la Loire - Inventaire général
communication libre, reproduction soumise à autorisation



La façade antérieure du château.

IVR52_20215301325NUCA

Auteur de l'illustration : Pierre-Bernard Fourny

Date de prise de vue : 2021

(c) Région Pays de la Loire - Inventaire général
communication libre, reproduction soumise à autorisation



La façade antérieure du château.

IVR52_20215301324NUCA

Auteur de l'illustration : Pierre-Bernard Fourny

Date de prise de vue : 2021

(c) Région Pays de la Loire - Inventaire général
communication libre, reproduction soumise à autorisation



L'avant-corps de la façade antérieure.

IVR52_20215301326NUCA

Auteur de l'illustration : Pierre-Bernard Fourny

Date de prise de vue : 2021

(c) Région Pays de la Loire - Inventaire général
communication libre, reproduction soumise à autorisation



Le porche détail.

IVR52_20215301357NUCA

Auteur de l'illustration : Pierre-Bernard Fourny

Date de prise de vue : 2021

(c) Région Pays de la Loire - Inventaire général
communication libre, reproduction soumise à autorisation



Le porche détail.

IVR52_20215301356NUCA

Auteur de l'illustration : Pierre-Bernard Fourny

Date de prise de vue : 2021

(c) Région Pays de la Loire - Inventaire général
communication libre, reproduction soumise à autorisation



La façade postérieure du château.

IVR52_20215301333NUCA

Auteur de l'illustration : Pierre-Bernard Fourny

Date de prise de vue : 2021

(c) Région Pays de la Loire - Inventaire général
communication libre, reproduction soumise à autorisation



La façade postérieure du château, détail du perron.

IVR52_20215301334NUCA

Auteur de l'illustration : Pierre-Bernard Fourny

Date de prise de vue : 2021

(c) Région Pays de la Loire - Inventaire général
communication libre, reproduction soumise à autorisation



Le mur-pignon sud du château.

IVR52_20215301332NUCA

Auteur de l'illustration : Pierre-Bernard Fourny

Date de prise de vue : 2021

(c) Région Pays de la Loire - Inventaire général
communication libre, reproduction soumise à autorisation



Un détail de la balustrade.

IVR52_20215301329NUCA

Auteur de l'illustration : Pierre-Bernard Fourny

Date de prise de vue : 2021

(c) Région Pays de la Loire - Inventaire général
communication libre, reproduction soumise à autorisation



Le mur-pignon nord et le belvédère.

IVR52_20215301336NUCA

Auteur de l'illustration : Pierre-Bernard Fourny

Date de prise de vue : 2021

(c) Région Pays de la Loire - Inventaire général
communication libre, reproduction soumise à autorisation



Le belvédère.

IVR52_20215301338NUCA

Auteur de l'illustration : Pierre-Bernard Fourny

Date de prise de vue : 2021

(c) Région Pays de la Loire - Inventaire général
communication libre, reproduction soumise à autorisation



Une vue des toits.

IVR52_20215301573NUCA

Auteur de l'illustration : Pierre-Bernard Fourny

Date de prise de vue : 2021

(c) Région Pays de la Loire - Inventaire général
communication libre, reproduction soumise à autorisation



La toiture du château.

IVR52_20215301314NUCA

Auteur de l'illustration : Pierre-Bernard Fourny

Date de prise de vue : 2021

(c) Région Pays de la Loire - Inventaire général
communication libre, reproduction soumise à autorisation



Une vue des toits et du belvédère.

IVR52_20215301572NUCA

Auteur de l'illustration : Pierre-Bernard Fourny

Date de prise de vue : 2021

(c) Région Pays de la Loire - Inventaire général
communication libre, reproduction soumise à autorisation



Le jardin d'hiver.

IVR52_20215301330NUCA

Auteur de l'illustration : Pierre-Bernard Fourny

Date de prise de vue : 2021

(c) Région Pays de la Loire - Inventaire général
communication libre, reproduction soumise à autorisation



Le jardin d'hiver.

IVR52_20215301355NUCA

Auteur de l'illustration : Pierre-Bernard Fourny

Date de prise de vue : 2021

(c) Région Pays de la Loire - Inventaire général
communication libre, reproduction soumise à autorisation



Le jardin d'hiver, détail de la passerelle.

IVR52_20215301316NUCA

Auteur de l'illustration : Pierre-Bernard Fourny

Date de prise de vue : 2021

(c) Région Pays de la Loire - Inventaire général
communication libre, reproduction soumise à autorisation



L'escalier d'honneur.

IVR52_20215301320NUCA

Auteur de l'illustration : Pierre-Bernard Fourny

Date de prise de vue : 2021

(c) Région Pays de la Loire - Inventaire général
communication libre, reproduction soumise à autorisation



L'escalier d'honneur.

IVR52_20215301321NUCA

Auteur de l'illustration : Pierre-Bernard Fourny

Date de prise de vue : 2021

(c) Région Pays de la Loire - Inventaire général
communication libre, reproduction soumise à autorisation



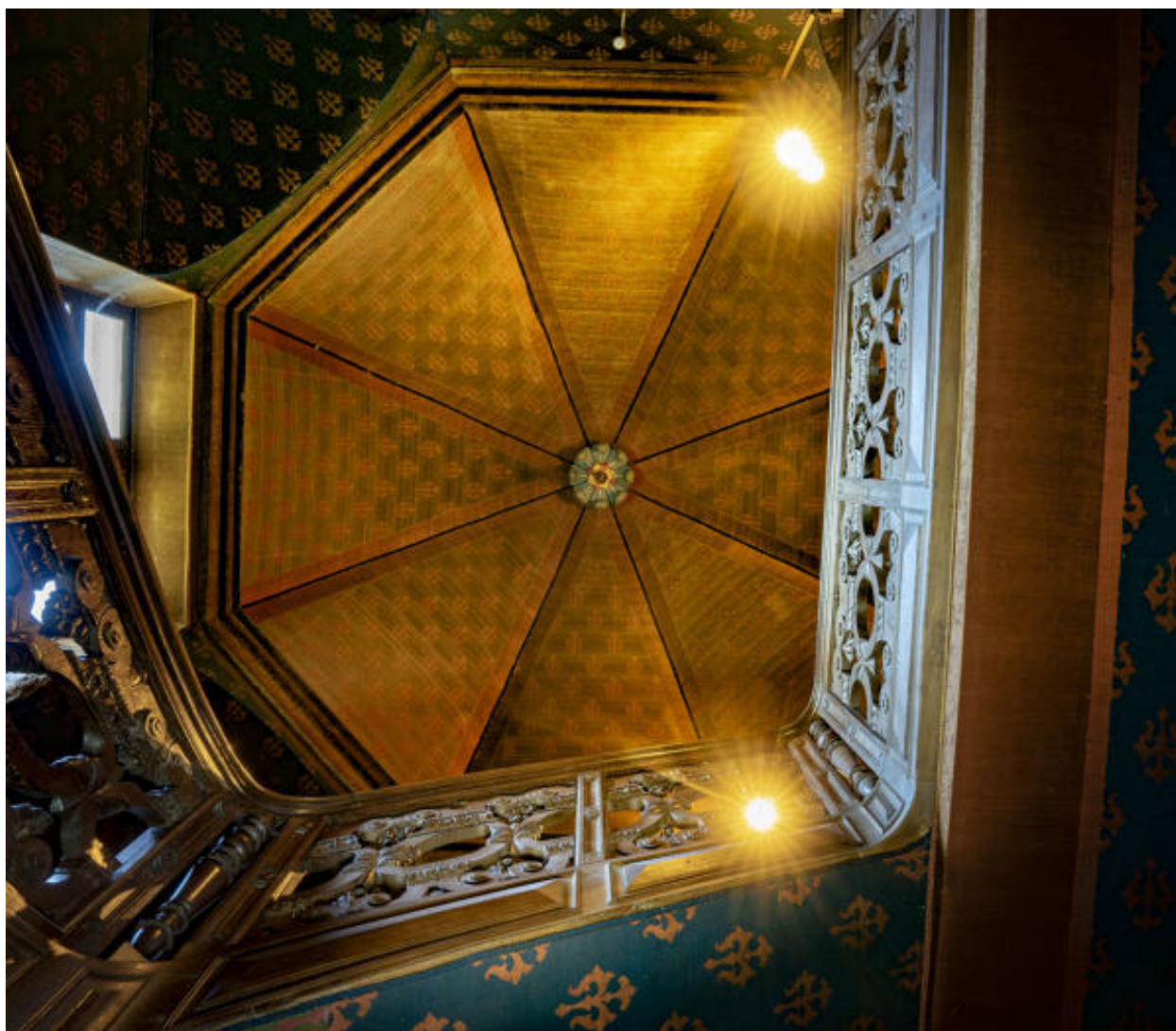
L'escalier d'honneur, détail du garde-corps.

IVR52_20215301318NUCA

Auteur de l'illustration : Pierre-Bernard Fourny

Date de prise de vue : 2021

(c) Région Pays de la Loire - Inventaire général
communication libre, reproduction soumise à autorisation



La voûte de l'escalier d'honneur.

IVR52_20215301319NUCA

Auteur de l'illustration : Pierre-Bernard Fourny

Date de prise de vue : 2021

(c) Région Pays de la Loire - Inventaire général
communication libre, reproduction soumise à autorisation



La voûte de l'escalier d'honneur, détail.

IVR52_20215301315NUCA

Auteur de l'illustration : Pierre-Bernard Fourny

Date de prise de vue : 2021

(c) Région Pays de la Loire - Inventaire général
communication libre, reproduction soumise à autorisation



L'escalier reliant le premier et le second étages.

IVR52_20215301317NUCA

Auteur de l'illustration : Pierre-Bernard Fourny

Date de prise de vue : 2021

(c) Région Pays de la Loire - Inventaire général
communication libre, reproduction soumise à autorisation



L'escalier de service.

IVR52_20215301312NUCA

Auteur de l'illustration : Pierre-Bernard Fourny

Date de prise de vue : 2021

(c) Région Pays de la Loire - Inventaire général
communication libre, reproduction soumise à autorisation



L'ancienne cuisinière.

IVR52_20215301313NUCA

Auteur de l'illustration : Pierre-Bernard Fourny

Date de prise de vue : 2021

(c) Région Pays de la Loire - Inventaire général
communication libre, reproduction soumise à autorisation



Le jardin d'hiver.

IVR52_20215301322NUCA

Auteur de l'illustration : Pierre-Bernard Fourny

Date de prise de vue : 2021

(c) Région Pays de la Loire - Inventaire général
communication libre, reproduction soumise à autorisation



Le corps de dépendances.

IVR52_20215301344NUCA

Auteur de l'illustration : Pierre-Bernard Fourny

Date de prise de vue : 2021

(c) Région Pays de la Loire - Inventaire général
communication libre, reproduction soumise à autorisation



Le corps de dépendances.

IVR52_20215301340NUCA

Auteur de l'illustration : Pierre-Bernard Fourny

Date de prise de vue : 2021

(c) Région Pays de la Loire - Inventaire général
communication libre, reproduction soumise à autorisation



L'ancienne écurie.

IVR52_20215301339NUCA

Auteur de l'illustration : Pierre-Bernard Fourny

Date de prise de vue : 2021

(c) Région Pays de la Loire - Inventaire général
communication libre, reproduction soumise à autorisation



L'ancienne écurie.

IVR52_20215301341NUCA

Auteur de l'illustration : Pierre-Bernard Fourny

Date de prise de vue : 2021

(c) Région Pays de la Loire - Inventaire général
communication libre, reproduction soumise à autorisation



Un attache-chevaux.

IVR52_20215301343NUCA

Auteur de l'illustration : Pierre-Bernard Fourny

Date de prise de vue : 2021

(c) Région Pays de la Loire - Inventaire général
communication libre, reproduction soumise à autorisation



Un détail du mécanisme du store de l'ancien garage.

IVR52_20215301342NUCA

Auteur de l'illustration : Pierre-Bernard Fourny

Date de prise de vue : 2021

(c) Région Pays de la Loire - Inventaire général
communication libre, reproduction soumise à autorisation



La maison du piqueux.

IVR52_20215301346NUCA

Auteur de l'illustration : Pierre-Bernard Fourny

Date de prise de vue : 2021

(c) Région Pays de la Loire - Inventaire général
communication libre, reproduction soumise à autorisation



L'ancien chenil.

IVR52_20215301345NUCA

Auteur de l'illustration : Pierre-Bernard Fourny

Date de prise de vue : 2021

(c) Région Pays de la Loire - Inventaire général
communication libre, reproduction soumise à autorisation



Une vue du parc.

IVR52_20215301347NUCA

Auteur de l'illustration : Pierre-Bernard Fourny

Date de prise de vue : 2021

(c) Région Pays de la Loire - Inventaire général
communication libre, reproduction soumise à autorisation



Une vue du parc.

IVR52_20215301353NUCA

Auteur de l'illustration : Pierre-Bernard Fourny

Date de prise de vue : 2021

(c) Région Pays de la Loire - Inventaire général
communication libre, reproduction soumise à autorisation



Une vue du parc.

IVR52_20215301335NUCA

Auteur de l'illustration : Pierre-Bernard Fourny

Date de prise de vue : 2021

(c) Région Pays de la Loire - Inventaire général
communication libre, reproduction soumise à autorisation



Une vue du parc.

IVR52_20215301327NUCA

Auteur de l'illustration : Pierre-Bernard Fourny

Date de prise de vue : 2021

(c) Région Pays de la Loire - Inventaire général
communication libre, reproduction soumise à autorisation



Une vue du parc.

IVR52_20215301328NUCA

Auteur de l'illustration : Pierre-Bernard Fourny

Date de prise de vue : 2021

(c) Région Pays de la Loire - Inventaire général
communication libre, reproduction soumise à autorisation



Un bosquet d'arbres du parc.

IVR52_20215301331NUCA

Auteur de l'illustration : Pierre-Bernard Fourny

Date de prise de vue : 2021

(c) Région Pays de la Loire - Inventaire général
communication libre, reproduction soumise à autorisation



Une vue du parc.

IVR52_20215301337NUCA

Auteur de l'illustration : Pierre-Bernard Fourny

Date de prise de vue : 2021

(c) Région Pays de la Loire - Inventaire général
communication libre, reproduction soumise à autorisation



Un arbre du parc.

IVR52_20215301323NUCA

Auteur de l'illustration : Pierre-Bernard Fourny

Date de prise de vue : 2021

(c) Région Pays de la Loire - Inventaire général
communication libre, reproduction soumise à autorisation



L'ancien court de tennis.

IVR52_20215301351NUCA

Auteur de l'illustration : Pierre-Bernard Fourny

Date de prise de vue : 2021

(c) Région Pays de la Loire - Inventaire général
communication libre, reproduction soumise à autorisation