

Pays de la Loire, Maine-et-Loire
Fontevraud-l'Abbaye
rue du Logis-Bourbon

Chapelle Notre-Dame-de-Liesse (vestiges), rue du Logis-Bourbon, Fontevraud-l'Abbaye

Références du dossier

Numéro de dossier : IA49010772
Date de l'enquête initiale : 2010
Date(s) de rédaction : 2010
Cadre de l'étude : inventaire topographique Fontevraud-l'Abbaye - Montsoreau
Degré d'étude : étudié
Référence du dossier Monument Historique : PA00109109

Désignation

Dénomination : chapelle
Vocable : Notre-Dame-de-Liesse
Appellation : Notre-Dame-de-Liesse

Compléments de localisation

Milieu d'implantation : en village
Références cadastrales : 1813, E, 73 ; 2011, E, 53

Historique

Quelques années après que l'abbesse Éléonore de Bourbon ait intégré le clos dès lors dénommé "Bourbon" à l'ensemble monastique (1578), elle fait édifier là une chapelle entre 1589 et 1591, pour 10.914 livres : Notre-Dame-de-Liesse, dite aussi chapelle de Bourbon. Cette chapelle ne semble pas connaître d'autres phases majeures de travaux dans les deux siècles qui suivent.

Saisie comme bien national, elle est vendue au sein du lot qui comprend tous les bâtiments du Clos Bourbon, en 1796. Encore en place à cette date, elle est déjà détruite en 1813 (absente du cadastre napoléonien) : sa démolition (sans doute vers 1800-1810) est probablement à mettre en relation avec l'activité de salpêtrier qu'exerçait le nouveau propriétaire du Clos, le notaire Jean Hudault.

Les vestiges de la chapelle ont été classés parmi les monuments historiques par arrêté du 12 octobre 1962 (protection confirmée par un second arrêté du 28 août 1989).

Période(s) principale(s) : 4e quart 16e siècle
Période(s) secondaire(s) : limite 18e siècle 19e siècle
Dates : 1589 (daté par source)

Auteur(s) de l'oeuvre : Jean Camus (attribution par source)

Personne(s) liée(s) à l'histoire de l'oeuvre : Bourbon Éléonore de, abbesse de Fontevraud (commanditaire, attribution par source)

Description

1. La chapelle Notre-Dame-de-Liesse (ensemble détruit)

La chapelle Notre-Dame-de-Liesse n'est connue que par quelques plans, dont un seul est très précis (le plan de l'abbaye dit de 1762) et par une vue de la collection de François-Roger de Gaignières (où on ne la distingue que partiellement).

Alignée sur l'axe du clos, la chapelle n'est pas strictement orientée. Ses dimensions sont d'environ 9 m de large par 17,50 m de long (20 m, si l'on compte un petit porche d'entrée peut-être réalisé dans un second temps). Les vestiges des fondations et assises basses conservées sont en moyen appareil de tuffeau, ce qui devait être le cas de tout l'édifice. Au vu de ces vestiges, on note que la chapelle était légèrement surélevée, reposant sur un sous-sol partiellement dégagé dont on ne connaît pas l'affectation.

Le toit, couvert d'ardoises, était à longs pans et pignon découvert ; il était surmonté, au niveau du chœur, d'un clocheton. Cette chapelle est constituée d'une nef d'une seule travée et d'une travée de chœur avec courte abside semi-circulaire.

La nef accueillait l'abbesse ou d'autres religieuses qu'une grille séparait du chœur, dont l'accès depuis l'extérieur de l'enceinte était réservé au seul desservant voire à quelques laïcs : dans les registres paroissiaux on trouve ainsi la mention de rares mariages ou baptêmes célébrés là aux XVII^e et XVIII^e siècles.

La position des contreforts qui raidissent l'abside laisse penser qu'il devait y avoir une baie axiale et deux baies latérales dans le chœur ; de même, des baies hautes ajouraient la nef et la travée de chœur, au sud. La façade principale, à l'ouest, était percée d'une grande baie haute. Au nord, il se peut qu'il y ait eu également de telles fenêtres hautes, mais la chapelle était ici flanquée, au niveau du chœur d'une petite galerie (environ 6 m de long) menant à une porte qui, à travers le mur de clôture, ouvrait sur le cimetière paroissial ; de même, un corps de bâtiment en appentis qui abritait au rez-de-chaussée une pièce à cheminée occupait l'espace situé entre la nef et le mur de clôture, au nord. Ce flanquement habitable est peut-être un ajout ultérieur, mais il pourrait aussi correspondre à ce que l'on désigne comme le Petit-Logis du Clos Bourbon ou Petit-Bourbon, réalisé dans la même campagne de travaux que la chapelle, en 1589-1591. Il est plus vraisemblable, toutefois, que le Petit-Logis ait été un peu plus grand et plutôt situé au nord-est du clos et que ce logement-ci ait plutôt abrité une religieuse ou une converse chargée d'assister l'abbesse ou d'autres sœurs lors de la célébration de l'office à Notre-Dame-de-Liesse.

Dans l'angle sud-ouest, la nef était flanqué d'un clocher, petite tourelle de section carrée qui abritait probablement un escalier.

2. Les vestiges de la chapelle Notre-Dame-de-Liesse

De la chapelle elle-même, presque intégralement ruinée, on ne voit plus aujourd'hui que quelques assises basses et le sous-sol partiellement dégagé.

L'élément le plus notable est la porte ouverte dans la clôture qui menait, par un petit corridor, du cimetière au chœur de la chapelle. Simplement couverte d'un arc segmentaire côté chapelle, elle présente une riche ornementation côté cimetière, en partie haute, même si ce décor est aujourd'hui très érodé. Cette porte est en effet couverte d'un arc en anse de panier à extradors à crossettes en escalier, sur impostes rehaussées d'un bandeau. L'archivolte est ornée d'un fin corps de moulures où est gravée l'inscription interrompue par la clef : « CHAPPELLE DE NRE / DAME DE LIESSE » (ce dernier mot ne se lit quasiment plus). L'arc est surmonté d'un entablement à denticules portant un fronton ; l'ensemble repose sur des chapiteaux doriques eux-mêmes portés par des consoles à volutes feuillagées. Presque totalement disparu du fait de bûchage et de desquamation, un décor de rinceaux sculptés en relief (peut-être accompagnés d'ornements héraldiques) couvrait le front de l'arc.

Cette porte, longtemps murée, fut rouverte en 2013.

Eléments descriptifs

Matériau(x) du gros-oeuvre, mise en oeuvre et revêtement : moyen appareil

Plan : plan massé

Typologies et état de conservation

État de conservation : vestiges

Statut, intérêt et protection

Intérêt de l'œuvre : à signaler

Protections : classé MH partiellement, 1962/10/12, classé MH, 1989/08/28

Statut de la propriété : propriété de l'Etat

Présentation

Les vestiges de la chapelle Notre-Dame-de-Liesse, et notamment la porte, témoignent modestement d'un bâtiment disparu qui devait être des plus remarquables.

La porte conservée traduit plus particulièrement le sens que prenait la clôture dans l'ordre fontevriste dans la séparation entre clercs et des laïcs, mais aussi entre religieux et religieuses. Cette simple porte témoigne à elle seule la complexité des cheminements induits notamment par les nécessités du culte.

Références documentaires

Documents d'archive

- AD Maine-et-Loire. 1 Q 213. **Biens nationaux**. District de Saumur, procès-verbaux d'estimation des biens de 1ère origine : estimation de l'abbaye de Fontevraud et partage en 19 lots (2 novembre 1792).
- AD Maine-et-Loire. 1 Q 1558. **Biens nationaux**. Devis estimatif des réparations à faire aux couvertures de la maison nationale de la ci-devant abbaye de Fontevraud (24 germinal An III, soit le 13 avril 1795).

Bibliographie

- MELOT, Michel. **L'abbaye de Fontevrault, de sa réforme à nos jours, 1458-1963. Étude archéologique**, thèse de l'École des Chartes, 2 volumes dactylographiés, 1967.
Voir pages : 148, 246, 264 (n. 1), 276
- PARROT, Armand. **Mémorial des abbesses de Fontevrault issues de la maison royale de France accompagné de notes historiques et archéologiques**. In *Mémoires de la Société académique de Maine-et-Loire*, tome XXXVI, Lettres et Arts. Angers : 1881.
pages 1 à 189. Voir pages 72-73
- PALUSTRE, Bernard. **Une dépendance de l'abbaye de Fontevrault, le Logis Bourbon**. In *La correspondance historique et archéologique*, Paris, 1895.
p. 371-379
- POULAIN, Jean. **Dictionnaire de l'ordre fontevriste : noms de personnes, noms de lieux, termes usuels religieux, d'architecture et d'archéologie avec la bibliographie correspondante**. Tapuscrit, Comité d'histoire fontevriste, janvier 2000.
Voir page 122

Annexe 1

PARROT, Armand. **Mémorial des abbesses de Fontevrault issues de la maison royale de France accompagné de notes historiques et archéologiques**. In *Mémoires de la Société académique de Maine-et-Loire*, tome XXXVI, Lettres et Arts. Angers : 1881, pages 1 à 189.

Cf. pages 72-73 :

S'ensuyvent les mises faictes en la construction de la chapelle de Bourbon, petit logis et autres deppendances en pierre, boys, ardoyse, mains de maçons, tailleurs de pierres, charpentiers, menuziers, peintres et vitriers, commençant le 1er jour de mars l'an 1589 et finissant l'an 1591.

Illustrations



Plan dit de 1762 de l'abbaye de Fontevraud, détail : le Clos-Bourbon, avec au nord, au centre, la chapelle Notre-Dame-de-Liesse.
Repro. Patrice Giraud
IVR52_20114900232NUCA



Vue générale.
Phot. Bruno Rousseau
IVR52_20124901860NUCA



Détail du couvrement de la porte.
Phot. Bruno Rousseau
IVR52_20124901861NUCA



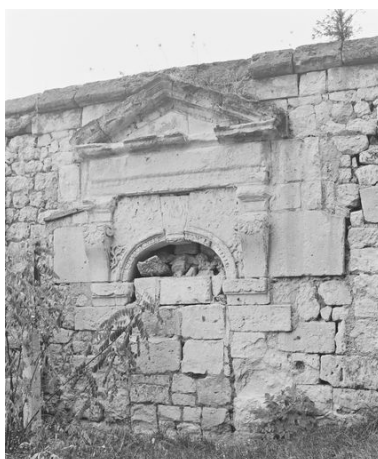
Vestiges de la chapelle Notre-Dame-de-Liesse : ruines de la chapelle, dans le Clos Bourbon, assises basses du chevet vues depuis l'est (vue prise en 1996).
Phot. Bruno Rousseau
IVR52_19964900934X



Vestiges de la chapelle Notre-Dame-de-Liesse : ruines de la chapelle, dans le Clos Bourbon, assises basses du mur sud (vue prise en 1996).
Phot. Bruno Rousseau
IVR52_19964900930X



Vestiges de la chapelle Notre-Dame-de-Liesse : ruines de la chapelle, dans le Clos Bourbon, vue depuis l'ouest (vue prise en 1996).
Phot. Bruno Rousseau
IVR52_19964900931X



Vestiges de la chapelle Notre-Dame-de-Liesse : revers de la porte d'accès au chœur, côté Clos Bourbon (vue prise en 1996).
Phot. Bruno Rousseau
IVR52_19964900933X

Vestiges de la chapelle Notre-Dame-de-Liesse : porte d'accès au chœur depuis l'ancien cimetière (vue prise en 1991).
Phot. Bruno Rousseau
IVR52_19914902134X

Dossiers liés

Dossiers de synthèse :

Fontevraud-l'Abbaye : présentation de la commune (IA49010822) Pays de la Loire, Maine-et-Loire, Fontevraud-l'Abbaye

Oeuvre(s) contenue(s) :

Oeuvre(s) en rapport :

Ancienne abbaye de Fontevraud, puis prison, actuellement centre culturel de rencontre (Centre culturel de l'Ouest), place des Plantagenêts, Fontevraud-l'Abbaye (IA49010777) Pays de la Loire, Maine-et-Loire, Fontevraud-l'Abbaye, place des Plantagenêts

Fontevraud-l'Abbaye : présentation de la commune (IA49010822) Pays de la Loire, Maine-et-Loire, Fontevraud-l'Abbaye

Auteur(s) du dossier : Florian Stalder

Copyright(s) : (c) Région Pays de la Loire - Inventaire général ; (c) Conseil départemental de Maine-et-Loire - Conservation départementale du patrimoine



Plan dit de 1762 de l'abbaye de Fontevraud, détail : le Clos-Bourbon, avec au nord, au centre, la chapelle Notre-Dame-de-Liesse.

Référence du document reproduit :

- Fonds iconographiques. *Plan de l'abbaye de Fontevraud dit plan de 1762* (milieu du XVIIIe siècle). (Centre culturel de l'Ouest, Fontevraud-l'Abbaye).

IVR52_20114900232NUCA

Auteur de l'illustration (reproduction) : Patrice Giraud

(c) Région Pays de la Loire - Inventaire général ; (c) Centre culturel de l'Ouest Fontevraud-l'Abbaye
communication libre, reproduction soumise à autorisation



Vue générale.

IVR52_20124901860NUCA

Auteur de l'illustration : Bruno Rousseau

(c) Région Pays de la Loire - Inventaire général ; (c) Conseil départemental de Maine-et-Loire - Conservation départementale du patrimoine
reproduction soumise à autorisation du titulaire des droits d'exploitation



Détail du couvrement de la porte.

IVR52_20124901861NUCA

Auteur de l'illustration : Bruno Rousseau

(c) Région Pays de la Loire - Inventaire général ; (c) Conseil départemental de Maine-et-Loire - Conservation départementale du patrimoine

reproduction soumise à autorisation du titulaire des droits d'exploitation



Vestiges de la chapelle Notre-Dame-de-Liesse : ruines de la chapelle, dans le Clos Bourbon, assises basses du chevet vues depuis l'est (vue prise en 1996).

IVR52_19964900934X

Auteur de l'illustration : Bruno Rousseau

(c) Région Pays de la Loire - Inventaire général ; (c) Conseil départemental de Maine-et-Loire - Conservation départementale du patrimoine

reproduction soumise à autorisation du titulaire des droits d'exploitation



Vestiges de la chapelle Notre-Dame-de-Liesse : ruines de la chapelle, dans le Clos Bourbon, assises basses du mur sud (vue prise en 1996).

IVR52_19964900930X

Auteur de l'illustration : Bruno Rousseau

(c) Région Pays de la Loire - Inventaire général ; (c) Conseil départemental de Maine-et-Loire - Conservation départementale du patrimoine

reproduction soumise à autorisation du titulaire des droits d'exploitation



Vestiges de la chapelle Notre-Dame-de-Liesse : ruines de la chapelle, dans le Clos Bourbon, vue depuis l'ouest (vue prise en 1996).

IVR52_19964900931X

Auteur de l'illustration : Bruno Rousseau

(c) Région Pays de la Loire - Inventaire général ; (c) Conseil départemental de Maine-et-Loire - Conservation départementale du patrimoine

reproduction soumise à autorisation du titulaire des droits d'exploitation



Vestiges de la chapelle Notre-Dame-de-Liesse : revers de la porte d'accès au choeur, côté Clos Bourbon (vue prise en 1996).

IVR52_19964900933X

Auteur de l'illustration : Bruno Rousseau

(c) Région Pays de la Loire - Inventaire général ; (c) Conseil départemental de Maine-et-Loire - Conservation départementale du patrimoine

reproduction soumise à autorisation du titulaire des droits d'exploitation



Vestiges de la chapelle Notre-Dame-de-Liesse : porte d'accès au choeur depuis l'ancien cimetière (vue prise en 1991).

IVR52_19914902134X

Auteur de l'illustration : Bruno Rousseau

(c) Région Pays de la Loire - Inventaire général ; (c) Conseil départemental de Maine-et-Loire - Conservation départementale du patrimoine

reproduction soumise à autorisation du titulaire des droits d'exploitation