

Pays de la Loire, Maine-et-Loire  
Angers  
quartier Centre-ville  
6 rue Saint-Georges

## **Maison de chapelain, dite maison de la chapelle du Saint-Esprit, 6 rue Saint-Georges**

### **Références du dossier**

Numéro de dossier : IA49001031  
Date de l'enquête initiale : 1983  
Date(s) de rédaction : 1989  
Cadre de l'étude : inventaire topographique Angers intra-muros  
Degré d'étude : étudié

### **Désignation**

Dénomination : maison  
Genre du destinataire : de chapelain  
Appellation : maison de la chapelle du Saint-Esprit  
Parties constituantes non étudiées : cour, boutique

### **Compléments de localisation**

Milieu d'implantation : en ville  
Références cadastrales : 1840, H2, 476 ; 1980, BS, 172 ; 1999, BS, 172

### **Historique**

Le petit corps de logis sur cour de cette maison date du XVe ou au XVIe siècle, mais l'escalier propre à cette partie a été reconstruit au XVIIIe siècle. Le corps de logis sur rue a été lui aussi entièrement rebâti au milieu du XVIIIe siècle : l'escalier et les balcons du premier étage sont d'époque. Il s'agit alors d'un logis de chapelain, d'après son appellation attestée en 1756 dans un censif de la collégiale Saint-Maurille. En 1769, la maison est occupée à bail emphytéotique par le sieur Girard, menuisier, et accueille d'autres locataires, dont le cabaretier Roger qui y tient l'auberge Sainte-Anne. Elle relèvera en 1788 d'un chanoine de Saint-Pierre, Pierre Mongodin, titulaire de la chapellenie du Saint-Esprit. Dans la 2e moitié du XIXe siècle, la façade sur rue est légèrement remaniée par des balconnets entamant la corniche à la base des lucarnes droite et gauche. Une restauration des élévations a lieu vers 1985 ; celles sur cour sont dénaturées. Les devantures de boutique sont modernes.

Période(s) principale(s) : 15e siècle (?), 16e siècle (?), milieu 18e siècle  
Période(s) secondaire(s) : 18e siècle, 2e moitié 19e siècle

### **Description**

Maison composée de deux corps de logis indépendants, l'un principal sur rue, l'autre secondaire en fond de cour. Le logis principal est en maçonnerie de schiste enduit, à un étage carré et comble brisé à surcroît. L'élévation sur rue à trois travées est discrètement ordonnancée avec travées latérales renforcées (portes-fenêtres à balcons, lucarnes plus importantes). Un couloir central sépare les deux boutiques actuelles et mène à la cour ainsi qu'à un escalier, dans-œuvre, en charpente et à retours sans jour. Le petit logis en fond de cour, distribué par un escalier en charpente, à jour central étroit, présente un étage carré couvert d'un appentis, avec une élévation antérieure en pan de bois enduit au second niveau.

### **Éléments descriptifs**

Matériau(x) du gros-oeuvre, mise en oeuvre et revêtement : schiste ; enduit ; moellon sans chaîne en pierre de taille

Matériau(x) de couverture : ardoise

Étage(s) ou vaisseau(x) : sous-sol, 1 étage carré, comble à surcroît

Élévations extérieures : élévation ordonnancée

Type(s) de couverture : toit à longs pans brisés ; appentis

Escaliers : escalier dans-œuvre : escalier tournant à retours sans jour, en charpente ; escalier dans-œuvre : escalier tournant à retours sans jour, en charpente

### Typologies et état de conservation

Typologies : maison de notable, forme du XVIIIe siècle (type C1) ; maison marchande du XVIIIe siècle, à module large (type A3)

État de conservation : restauré

### Décor

Techniques : ferronnerie, fonderie

Représentations : arabesque ; ornement géométrique ; volute ; palmette

Précision sur les représentations :

Les balcons en ferronnerie des deux portes-fenêtres latérales de l'étage carré sont à motif d'arabesques. Ceux en fonte des lucarnes sont faits d'une grille avec motifs de volutes et palmettes.

### Statut, intérêt et protection

Dans sa structure actuelle, cette maison présente un air de parenté avec les quelques rares maisons marchandes à trois travées du XVIIIe siècle, avec escalier au fond d'un couloir central. Mais les boutiques ne sont pas d'origine car des traces de hotte de cheminée à ce niveau indiquent plutôt des pièces d'habitation. De plus, un petit dégagement (mini vestibule) au départ de l'escalier, le modeste gabarit de la maison (10 m de façade, un seul étage carré) et la discrète composition ordonnancée de la façade semblent parfaitement adaptés à un logis de chapelain, qui n'aurait pas été habité longtemps, d'après le nombre d'occupants ! A comparer avec la maison un peu plus vaste de la Chapelle Saint-Denis, 11 rue Saint-Aignan.

Éléments remarquables : élévation

Statut de la propriété : propriété privée

### Références documentaires

#### Documents d'archive

- Archives départementales de Maine-et-Loire ; G 1156, folio 90. Déclaration du chapelain de la chapelle du Saint-Esprit desservie en l'église de Saint-Maurille, René Elie Gambier, prêtre vicaire de la paroisse de Vernantes (1756).
- Archives municipales d'Angers ; II E 13. Recensement des maisons d'Angers (1769), maison n° 573.

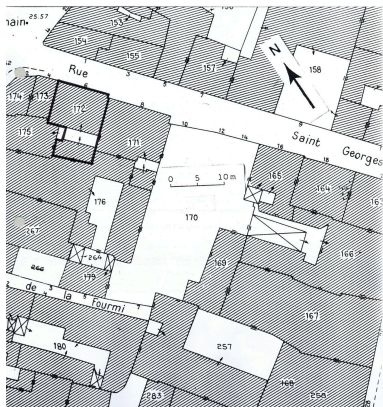
#### Documents figurés

- **Plan de l'ilôt Saint-Georges-Fourmi à la fin de l'Ancien Régime**, [par F. Comte]. In : BRODEUR, Jean. *Evaluation archéologique, rue Saint-Georges à Angers*. (Direction régionale des affaires culturelles, Nantes : Service régional de l'Archéologie, 1992).  
pl. 9

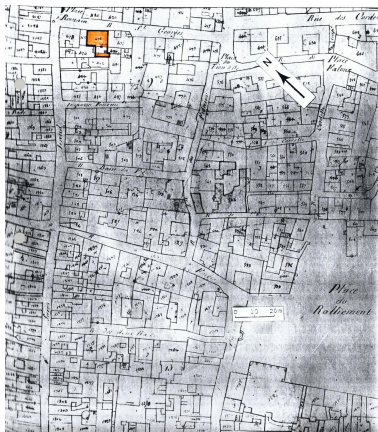
#### Bibliographie

- PEAN DE LA TUILLERIE, Julien. **Description de la ville d'Angers et de tout ce qu'elle contient de plus remarquable**, Angers, 1778, révisée C. Port, 1869, réimpr. 1977.  
p. 170

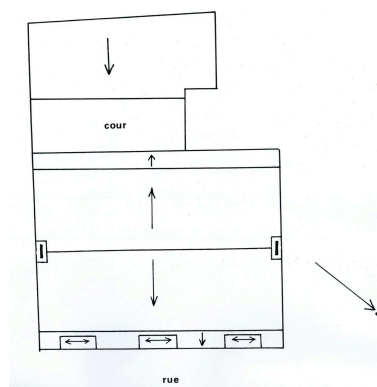
## Illustrations



Plan-masse et de situation. D'après le plan cadastral, 1980, section BS, parcelle 172, éch. 1 : 500, agrandi.  
 Dess. I. Frager  
 IVR52\_20004901979A4



Plan-masse et de situation. D'après le plan cadastral, 1840, section H2, parcelle 476, éch. 1 : 1 000.  
 Dess. I. Frager  
 IVR52\_20004901980A4

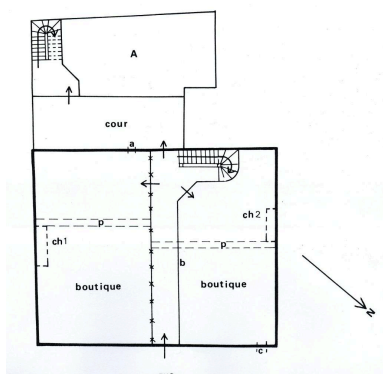


Plan schématique de couverture.  
 Dess. I. Frager  
 IVR52\_20004901981A4

### Legende :

A Partie modernisée au rez-de-chaussée, étage en pan-de-bois avec surplomb sur solives XVIe-XVIIe siècles, a Descente de cave moderne ; en 1840 : existence d'un puits, b Cloison moderne autrefois vraisemblablement en bois, c Descente de cave visible en sous-sol, p Grosses poutres, ch 1 Hotte de cheminée disparue, ch 2 Hotte et corniche Louis XV d'une cheminée disparue

Schiste Tuffeau



Plan schématique du rez-de-chaussée.  
 Dess. I. Frager  
 IVR52\_20004904676A4



Elévation antérieure.  
 Phot. Patrice Giraud  
 IVR52\_19834901799V



Vue de situation.  
 Phot. Patrice Giraud  
 IVR52\_20034904738NUCA

## Dossiers liés

### Dossiers de synthèse :

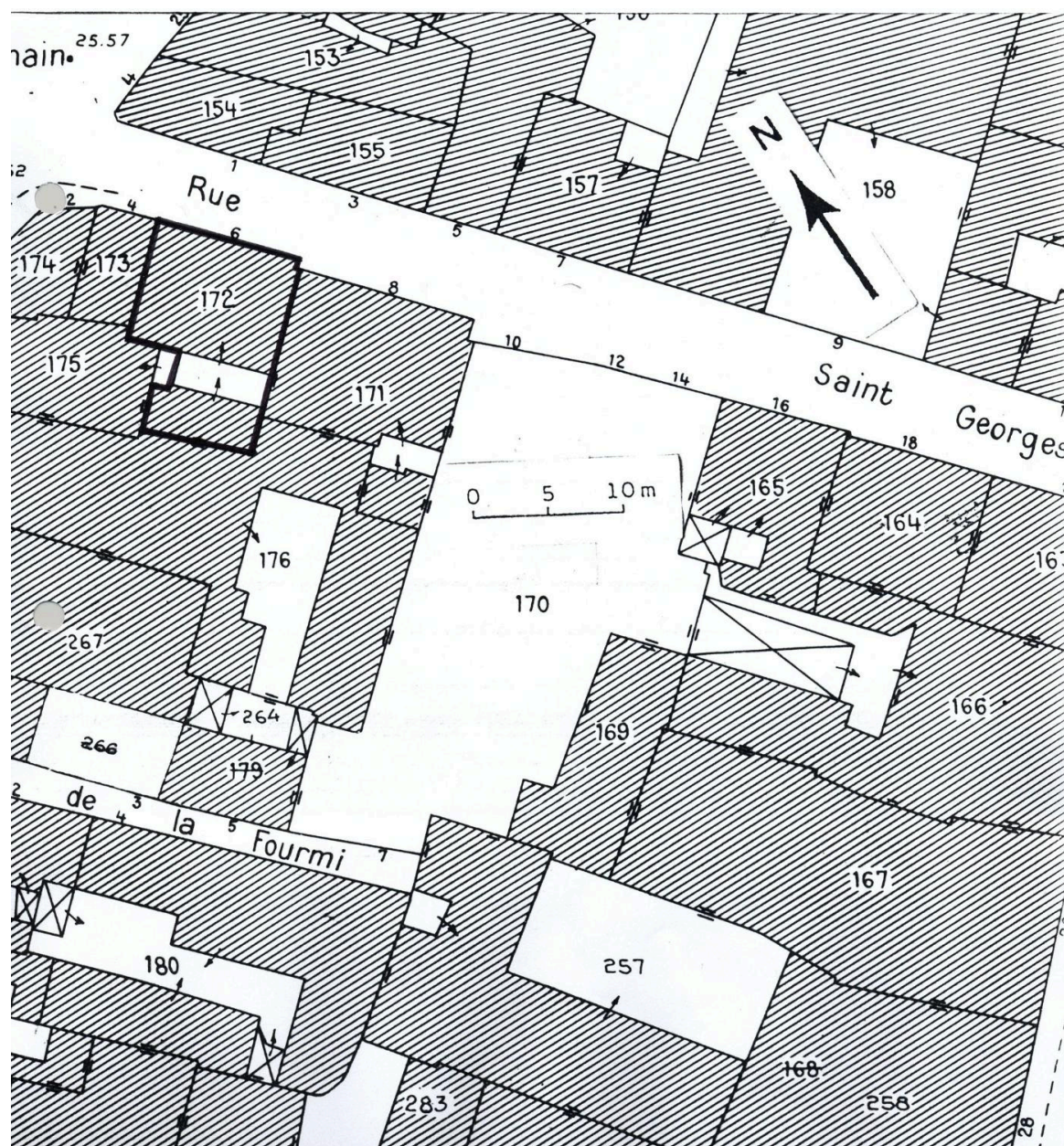
Angers intra-muros : présentation de l'aire d'étude (IA49006891) Pays de la Loire, Maine-et-Loire, Angers  
 Demeures du centre historique (intra-muros) (IA49000778) Pays de la Loire, Maine-et-Loire, Angers, quartier Centre-ville

L'habitat communal (IA49007141) Pays de la Loire, Maine-et-Loire, Angers, quartier Centre-ville

### Oeuvre(s) contenue(s) :

Auteur(s) du dossier : Dominique Letellier-d'Espinose, Olivier Biguet

Copyright(s) : (c) Région Pays de la Loire - Inventaire général ; (c) Ville d'Angers



Plan-masse et de situation. D'après le plan cadastral, 1980, section BS, parcelle 172, éch. 1 : 500, agrandi.

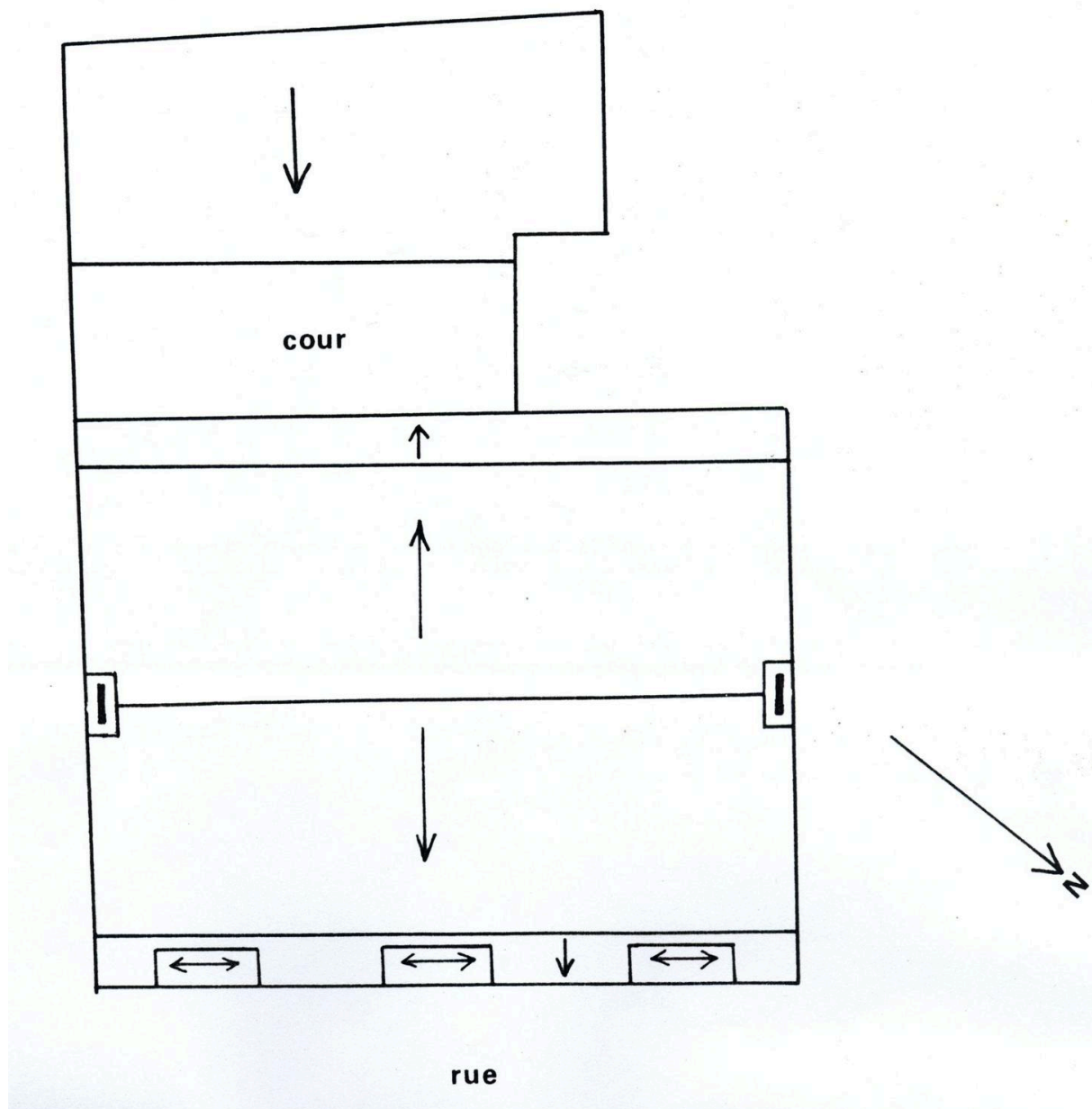
IVR52\_20004901979A4

Auteur de l'illustration : I. Frager

Date de prise de vue : 1990

(c) Région Pays de la Loire - Inventaire général ; (c) Ville d'Angers  
communication libre, reproduction soumise à autorisation





Plan schématique de couverture.

IVR52\_20004901981A4

Auteur de l'illustration : I. Frager

Date de prise de vue : 1990

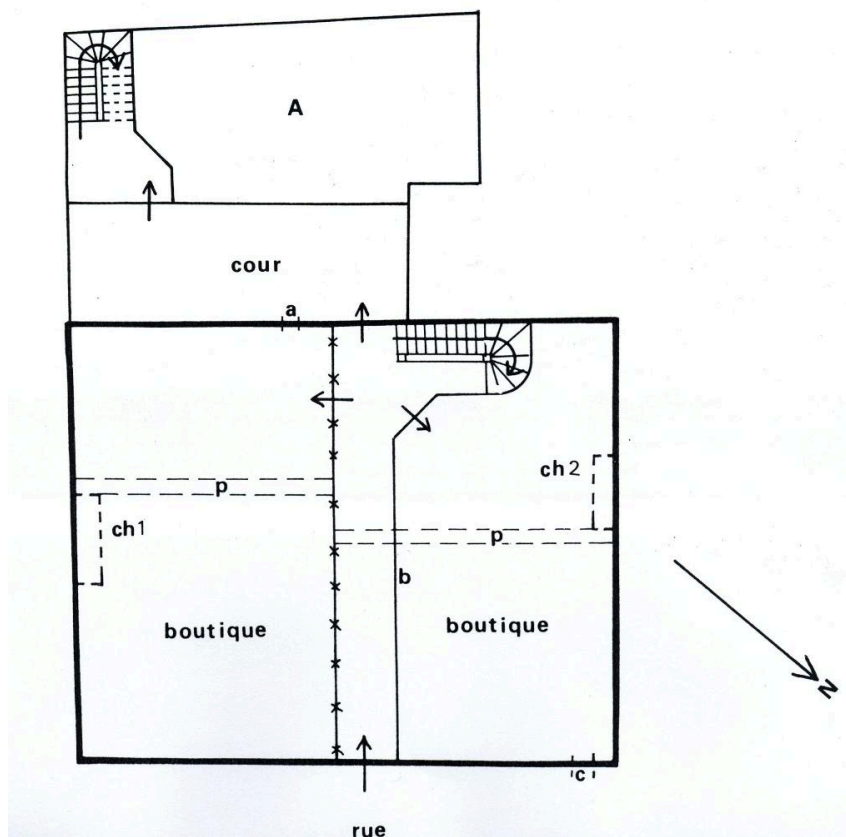
(c) Région Pays de la Loire - Inventaire général ; (c) Ville d'Angers  
communication libre, reproduction soumise à autorisation

Légende :

**A** Partie modernisée au rez-de-chaussée, étage en pan-de-bois avec surplomb sur solives  
XVe-XVIe siècles, **a** Descente de cave moderne ; en 1840 : existence d'un puits,

**b** Cloison moderne autrefois vraisemblablement en bois, **c** Descente de cave visible en  
sous-sol, **p** Grosses poutres, **ch 1** Hotte de cheminée disparue, **ch 2** Hotte et corniche  
Louis XV d'une cheminée disparue

— Schiste      x x x Tuffeau



Plan schématique du rez-de-chaussée.

IVR52\_20004904676A4

Auteur de l'illustration : I. Frager

Date de prise de vue : 1990

(c) Région Pays de la Loire - Inventaire général ; (c) Ville d'Angers  
communication libre, reproduction soumise à autorisation



Elévation antérieure.

IVR52\_19834901799V

Auteur de l'illustration : Patrice Giraud

(c) Région Pays de la Loire - Inventaire général  
communication libre, reproduction soumise à autorisation



Vue de situation.

IVR52\_20034904738NUCA

Auteur de l'illustration : Patrice Giraud

(c) Région Pays de la Loire - Inventaire général  
communication libre, reproduction soumise à autorisation