

Pays de la Loire, Mayenne
Sacé
le Port

Site d'écluse du Port

Références du dossier

Numéro de dossier : IA53000493
Date de l'enquête initiale : 2001
Date(s) de rédaction : 2001
Cadre de l'étude : enquête thématique départementale rivière Mayenne
Degré d'étude : étudié

Désignation

Dénomination : site d'écluse
Parties constituantes non étudiées : maison, fournil, latrines, centrale hydroélectrique, transformateur

Compléments de localisation

œuvre située en partie sur la commune Saint-Germain d'Anxure
Milieu d'implantation : isolé
Réseau hydrographique : la Mayenne
Références cadastrales : 1985, A, 89 à 91

Historique

La construction du barrage à écluse du Port était prévue dans l'avant-projet de canalisation de la Mayenne établi en 1840 par l'ingénieur ordinaire des Ponts et Chaussées Pinsonnière. Le projet définitif est dû à l'ingénieur ordinaire Dupuy. Il a été approuvé par le ministre le 29 avril 1857 et exécuté par l'entrepreneur de Tours Genève-Brault, choisi lors de l'adjudication du 29 mai. Les travaux étaient presque terminés en octobre 1859, lors de l'ouverture provisoire à la navigation. La date de 1858 est inscrite sur le linteau de la porte d'entrée de la maison éclusière. En 1907, celle-ci était inhabitée et le service de l'écluse était assuré par les deux éclusiers voisins. En 1908, elle fut louée à un particulier. E.D.F. a installé en 1959 une micro-centrale électrique (date portée sur le transformateur).

Période(s) principale(s) : 3e quart 19e siècle
Période(s) secondaire(s) : 3e quart 20e siècle
Dates : 1858 (porte la date), 1959 (porte la date)
Auteur(s) de l'oeuvre : Pinsonnière (ingénieur des Ponts et Chaussées, attribution par source),
Charles Dupuy (ingénieur des Ponts et Chaussées, attribution par source)

Description

Le barrage du Port a une forme de chevron. Les parties maçonnées de l'écluse sont traitées en pierre de taille de granite. La maison éclusière possède les mêmes caractéristiques que celles de la Roche, de Corçu, de Bas Lambert, des Communes, de la Nourrière et de la Verrerie : elle possède un étage de soubassement correspondant à la cave, de plain-pied avec le jardin à l'arrière mais enterré à l'avant. Sa façade antérieure, précédée d'un escalier droit aménagé dans un talus de protection contre les crues, présente une disposition ordonnancée organisée autour de l'axe de symétrie constitué par la travée centrale. La table de pierre placée au-dessus de la porte d'entrée et qui porte le numéro (9) et le nom de l'écluse est, comme les chaînes d'angle harpés et l'encadrement des ouvertures, réalisée en granite taillé. Dans le jardin se trouvent au nord un fournil dont le foyer est couvert en appentis, et au sud des latrines en brique à toit en pavillon. La micro-centrale électrique prend place dans le pertuis. Son conduit métallique à siphon enserre une bulbe qui contient la turbine et le générateur. Le transformateur est sur la rive.

Éléments descriptifs

Matériau(x) du gros-oeuvre, mise en oeuvre et revêtement : granite, moellon, enduit ; granite, pierre de taille ; brique

Matériau(x) de couverture : ardoise

Étage(s) ou vaisseau(x) : étage de soubassement, étage en surcroît

Élévations extérieures : élévation ordonnancée

Type(s) de couverture : toit à longs pans, pignon couvert ; appentis ; toit en pavillon

Énergies : énergie hydraulique turbine hydraulique ; amplificateur ; générateur ; convertisseur

Typologies et état de conservation

État de conservation : bon état

Statut, intérêt et protection

Statut de la propriété : propriété de l'Etat

Références documentaires

Documents d'archive

- Archives départementales de la Mayenne ; S 484. **Canalisation de la Mayenne entre la Verrerie et Montgiroux**, 1850-1865.
- Archives départementales de la Mayenne ; S 520. **Vente ou location des maisons éclusières**, 1887-1911.
- Archives départementales de la Mayenne ; S 20015. **Canalisation de la Mayenne entre la Verrerie et Montgiroux**, 1856-1857.
- Archives départementales de la Mayenne ; 481 W 5056. **Canalisation de la Mayenne entre Laval et Montgiroux**, 1847-1856.

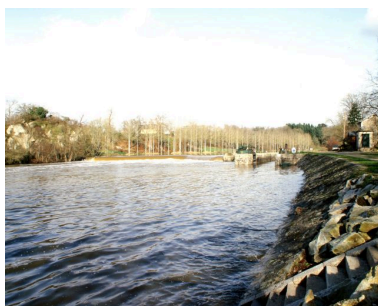
Documents figurés

- **Plan parcellaire de la Mayenne à canaliser entre Sacé et le pont de Montgiroux** / dessiné par Charles Dupuy. 1856. 1 dess. : encre et aquarelle. (Archives départementales de la Mayenne ; 481 W 5056).

Illustrations



Projet (réalisé) de barrage et d'écluse du Port. Plan d'ensemble extrait du plan parcellaire des bords de la Mayenne à canaliser entre Sacé et le pont de Montgiroux.
Autr. Charles Dupuy,
Repro. François Lasa
IVR52_20025300263X



Vue d'ensemble du site d'écluse depuis le ponton situé en aval sur la rive gauche : barrage, centrale hydroélectrique, écluse, transformateur.
Phot. François Lasa
IVR52_20025300382XA



Vue d'ensemble du site d'écluse depuis le ponton situé en aval sur la rive gauche : barrage, centrale hydroélectrique, écluse, transformateur.
Phot. François Lasa
IVR52_20015300555X



La maison éclusière.
Phot. François Lasa
IVR52_20015300557XA

Dossiers liés

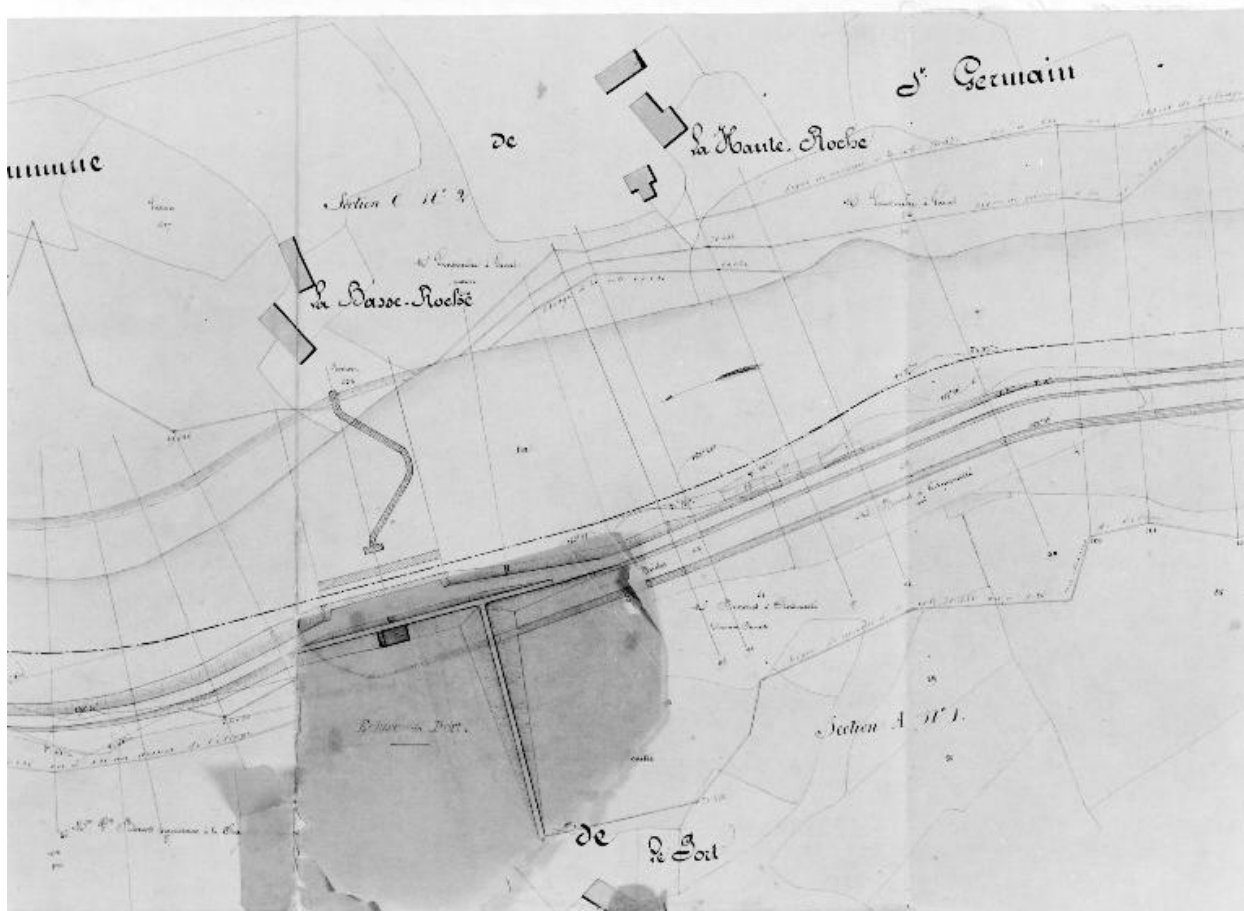
Dossiers de synthèse :

Rivière aménagée la Mayenne, dite la Mayenne canalisée (IA53000589)

Oeuvre(s) contenue(s) :

Auteur(s) du dossier : Nicolas Foisneau

Copyright(s) : (c) Région Pays de la Loire - Inventaire général ; (c) Conseil départemental de la Mayenne



Projet (réalisé) de barrage et d'écluse du Port. Plan d'ensemble extrait du plan parcellaire des bords de la Mayenne à canaliser entre Sacé et le pont de Montgiroux.

Référence du document reproduit :

- **Plan parcellaire de la Mayenne à canaliser entre Sacé et le pont de Montgiroux** / dessiné par Charles Dupuy. 1856. 1 dess. : encre et aquarelle. (Archives départementales de la Mayenne ; 481 W 5056).

IVR52_20025300263X

Auteur de l'illustration (reproduction) : François Lasa

Auteur du document reproduit : Charles Dupuy

Date de prise de vue : 2002

(c) Conseil départemental de la Mayenne ; (c) Région Pays de la Loire - Inventaire général communication libre, reproduction soumise à autorisation



Vue d'ensemble du site d'écluse depuis le ponton situé en aval sur la rive gauche : barrage, centrale hydroélectrique, écluse, transformateur.

IVR52_20025300382XA

Auteur de l'illustration : François Lasa

Date de prise de vue : 2002

(c) Région Pays de la Loire - Inventaire général
communication libre, reproduction soumise à autorisation



Vue d'ensemble du site d'écluse depuis le ponton situé en aval sur la rive gauche : barrage, centrale hydroélectrique, écluse, transformateur.

IVR52_20015300555X

Auteur de l'illustration : François Lasa

Date de prise de vue : 2001

(c) Région Pays de la Loire - Inventaire général
communication libre, reproduction soumise à autorisation



La maison éclusière.

IVR52_20015300557XA

Auteur de l'illustration : François Lasa

Date de prise de vue : 2001

(c) Région Pays de la Loire - Inventaire général
communication libre, reproduction soumise à autorisation