

Pays de la Loire, Maine-et-Loire
Angers
quartier Centre-ville
place Louis-Imbach

Chapelle de l'aumônerie Saint-Michel-du-Tertre, actuellement église paroissiale Notre-Dame

Références du dossier

Numéro de dossier : IA49000780
Date de l'enquête initiale : 1975
Date(s) de rédaction : 1979, 1995
Cadre de l'étude : inventaire topographique
Degré d'étude : étudié
Référence du dossier Monument Historique : PA49000059

Désignation

Dénomination : chapelle, église paroissiale
Vocable : Saint-Michel-du-Tertre, Notre-Dame
Appellation : chapelle de l'aumônerie Saint-Michel-du-Tertre
Destinations successives : église paroissiale

Compléments de localisation

Milieu d'implantation : en ville
Références cadastrales : 1840, H1, 359 ; 1999, BR, 207

Historique

Une chapelle relevant de l'aumônerie Saint-Michel-du-Tertre est construite vers 1332 sur l'initiative de Jean Dubois, évêque de Dol. En 1621, elle est acquise par les oratoriens (voir couvent de l'Oratoire). Ces derniers font reconstruire le transept et le chœur de 1674 à 1677 : une pierre de fondation fut retrouvée en 1899 sur la face sud du chœur lors du dernier chantier. Le clocher et les sacristies semblent postérieurs au plan de 1689. En 1802 l'église devient paroissiale sous le vocable de Notre-Dame, succédant à celle, voisine, de Saint-Michel-du-Tertre. Elle est fortement remaniée entre 1843 et 1847 par l'architecte François-Villers : celui-ci reconstruit la nef dans l'axe du chœur, crée une façade sur la rue Saint-Michel, un porche latéral sur la rue Flore et une chapelle des fonts baptismaux, adossée au flanc sud de la nef. Le projet de reconstruction du clocher est cependant abandonné, l'ensemble des travaux s'effectue sous la conduite de l'entrepreneur François Denou. En 1898, cet édifice est détruit au profit de l'église actuelle. Après une longue période de projets engagés en 1879 concernant le plan du bâtiment, mais aussi son emplacement dans un lourd programme de réaménagement du quartier (avec suppression des halles et du présidial), la reconstruction s'effectue sur le même site, selon les plans de l'architecte Eugène Beignet et sous la conduite de l'entrepreneur Etienne Martin. Elle s'achève en 1904 sans que soit réalisée la flèche du clocher. L'aménagement des abords, rues limitrophes de l'église, élargissement de la vieille place des Halles, n'est pas effectif avant 1908.

Période(s) principale(s) : 2e quart 14e siècle, 2e moitié 17e siècle, 2e quart 19e siècle, limite 19e siècle 20e siècle
Dates : 1332 (daté par source), 1674 (daté par travaux historiques), 1843 (daté par source), 1898 (daté par source)
Auteur(s) de l'oeuvre : Jacques Louis François dit Villers (architecte, attribution par source),
Auguste Beignet (architecte, attribution par source)

Description

Edifice médiéval : plan allongé, un seul vaisseau, lambris de couverture sur la nef. Au XVIIe siècle : plan en croix latine, croisée à fausse voûte d'ogives, chœur à fausse voûte en berceau plein-cintre et cul-de-four. En 1843 : nef couverte d'une fausse voûte identique. En 1898, église à 3 vaisseaux et transept voûtés d'ogives, murs à assises alternées de schiste et de tuffeau, sur soubassement de granite.

Éléments descriptifs

Matériau(x) du gros-oeuvre, mise en oeuvre et revêtement : granite ; calcaire ; schiste ; bossage ; moyen appareil ; moellon ; appareil à assises alternées

Matériau(x) de couverture : ardoise

Plan : plan allongé, plan en croix latine

Étage(s) ou vaisseau(x) : étage de soubassement, 3 vaisseaux

Élévations extérieures : élévation ordonnancée

Type(s) de couverture : toit à longs pans ; toit en pavillon ; dôme polygonal ; toit conique ; croupe ; croupe ronde ; lanterneau ; pignon découvert ; noue

Escaliers : escalier dans-œuvre : escalier en vis sans jour, en charpente

Décor

Techniques : sculpture, sculpture (étudié), peinture (étudié), vitrail (étudié)

Représentations : ordre dorique ; ordre corinthien ; ordre ionique ; ornement végétal ; ornement géométrique ; AM, Précision sur les représentations :

Support : élévations intérieures ; support : chapiteaux ; support : baies.

Statut, intérêt et protection

Intérêt de l'œuvre : à signaler

Éléments remarquables : élévation, vaisseau, tribune

Protections : inscrit MH, 2006/09/01

L' église en totalité (cad. BR 207) : inscription par arrêté du 1er septembre 2006.

Statut de la propriété : propriété publique

Références documentaires

Documents d'archive

- Archives municipales d'Angers ; 27 M 1. Maine-et-Loire. Ville d'Angers. Paroisse de l'Oratoire. Agrandissement de l'Eglise : cahier des charges et devis estimatif, signé par l'architecte François Villers (12 avril 1842).

Documents figurés

- Plan de la chapelle de l'aumônerie Saint-Michel du Tertre avant remaniements par les Oratoriens, détail d'un plan général du couvent de l'Oratoire, plume, [s. n.], [v. 1673], éch. 1 : 204. 530 x 430 mm. (Archives nationales ; N III Maine-et-Loire 6/2).
- Plan de l'église, détail d'un plan parcellaire du couvent et des environs. Dessin à la plume, [s. n.], 1689, [éch. 1 : 551]. (Archives nationales ; N III Maine-et-Loire 6/1).
- Maine-et-Loire. Ville d'Angers. Projet d'agrandissement de l'Eglise Notre-Dame** : plan avec la nouvelle nef projetée et deux propositions pour la travée occidentale (non retenues). Lavis et aquarelle, par François-Villers, Jacques-Louis, 28 déc. 1841, éch.1 : 100. 660 x 480 mm. (Archives départementales de Maine-et-Loire ; 90 J 2013 cote définitive).
- Maine-et-Loire. Ville d'Angers. Eglise Notre-Dame.** Façade sur la rue Saint-Michel : projet avec escalier hors-oeuvre semi circulaire. Dessin à la plume, par François Villers, Jacques-Louis, 28 déc. 1841, éch. 1: 100. 640 x 470 mm. (Archives départementales de Maine-et-Loire ; 90 J 2018 cote définitive).

- **Maine-et-Loire. Ville d'Angers. Projet d'agrandissement de l'Eglise Notre-Dame** : plan avec la nouvelle nef projetée : première proposition pour la travée occidentale (non retenue). Lavis et aquarelle, par Villers-François, Jacques, Louis (architecte), 28 déc. 1841, éch. 1 : 100. (Archives départementales de Maine-et-Loire ; 90 J 2013).
- **Maine-et-Loire. Ville d'Angers. Eglise Notre-Dame.** Façade sur la rue Saint-Michel : projet avec escalier hors oeuvre semi circulaire, non réalisé. Dessin à la plume, par Villers-François, Jacques, Louis (architecte), 28 déc. 1841, éch. 1 : 100. (Archives départementales de Maine-et-Loire ; 90 J 2018).
- **Maine-et-Loire. Ville d'Angers. Eglise Notre-Dame.** Avant-projet de façade avec escalier extérieur, par François Villers, Jacques-Louis, 12 fév. 1842, éch. 1 : 50. 590 x 390 mm. (Archives départementales de Maine-et-Loire ; 90 J 2019 cote définitive).
- **Maine-et-Loire. Ville d'Angers. Plan général** : état avant la reconstruction de la nef. Dessin à la plume et lavis, par François-Villers, Jacques-Louis, 12 avril 1842, éch. 1 : 100. 640 x 480 mm. (Archives départementales de Maine-et-Loire ; 90 J 2012, cote définitive).
- **Maine-et-Loire. Ville d'Angers. Eglise de l'Oratoire.** Partie de la coupe en longueur. Ligne AB du plan : avec l'élévation intérieure ouest de la nef. Dessin à la plume, par Villers-François, Jacques, Louis (architecte), 12 avril 1842, éch. 1 : 100 et 1 : 50. (Archives départementales de Maine-et-Loire ; 90 J 2025).
- **Maine-et-Loire. Ville d'Angers. Agrandissement de l'Eglise Notre-Dame. Coupe en longueur.** Dessin à la plume, par François Villers, Jacques-Louis, 12 avril 1842, éch. 1 : 100. 430 x 637 mm. (Archives départementales de Maine-et-Loire ; 90 J 2023 cote définitive).
- **Maine-et-Loire. Ville d'Angers. Eglise Notre-Dame.** Projet de façade sur la rue St-Michel, projet définitif. Dessin à la plume, par Villers-François, Jacques, Louis (architecte), 12 avril 1842, éch. 1 : 50. (Archives départementales de Maine-et-Loire ; 90 J 2014).
- **Maine-et-Loire. Ville d'Angers. Eglise de l'Oratoire. Coupe en travers côté de la rue St-Michel. Coupe en longueur : transept et chœur.** Dessin à la plume, par François Villers, Jacques-Louis, 12 avril 1842, [éch. 1 : 50]. 470 x 654 mm. (Archives départementales de Maine-et-Loire ; 90 J 2024).
- **Maine-et-Loire. Ville d'Angers. Projet d'agrandissement de l'Eglise Notre-Dame** : plan avec la nouvelle nef projetée : deuxième proposition, par une retombe, pour la travée occidentale (non retenue). Lavis et aquarelle, par Villers-François, Jacques, Louis (architecte), 28 déc. 1841, éch. 1 : 100. (Archives départementales de Maine-et-Loire ; 90 J 2013).
- **Maine-et-Loire. Ville d'Angers. Plan indiquant les Places, Rues, Boulevard, Tribunal de Commerce, la cour Royale, les halles couvertes, le Presbytère, l'Eglise Notre-Dame avec le projet d'agrand. Demandé par le Conseil Général des Bâtiments Civils, suivant rapport du 27 fév. 1843.** Relevé aquarellé, par François Villers, Jacques-Louis, 30 mars 1843, éch. 2mm/m. 540 x 433 mm. (Archives départementales de Maine-et-Loire ; 90 J 2011 cote définitive).
- **Maine-et-Loire. Ville d'Angers. Eglise Notre-Dame.** Projet de façade sur la rue St-Michel. Lithogr., aquarellée, par Cosnier et Lachèse, d'après François Villers, Jacques-Louis, [1842], [éch. 1 : 50]. 604 x 427 mm. (Archives départementales de Maine-et-Loire ; 90 J 2015).
-

Maine-et-Loire. Ville d'Angers. Eglise Notre-Dame. Plan général, état avant la reconstruction de la nef. Dessin à la plume et lavis, par Villers-François, Jacques, Louis (architecte), 12 avril 1842, éch. 1 : 100. (Archives départementales de Maine-et-Loire : 90 J 2012).

- **Maine-et-Loire. Ville d'Angers. Agrandissement de l'Eglise Notre-Dame. Coupe en longueur.** Dessin à la plume, par François-Villers, Jacques, Louis (architecte), 12 avril 1842, éch. 1 : 100. (Archives départementales de Maine-et-Loire : 90 J 2023)
- **Ville d'Angers. Eglise Notre-Dame : avant-projet de façade avec escalier extérieur.** Dessin à la plume, par Villers-François, Jacques, Louis (architecte), 12 fév. 1842, éch. 1 : 50. (Archives départementales de Maine-et-Loire ; 90 J 2019).
- **Maine-et-Loire. Ville d'Angers.** Plan indiquant les Places, Rues, Boulevard, Tribunal de Commerce, la cour Royale, les halles couvertes, le Presbytère, l'Eglise Notre-Dame avec le projet d'agrandissement. Demandé par le Conseil Général des Bâtiments Civils, suivant rapport du 27 février 1843. Relevé aquarellé, par Villers-François, Jacques, Louis (architecte), 30 mars 1843, éch. 1 : 500. (Archives départementales de Maine-et-Loire : 90 J 2011)
- **Ville d'Angers. Eglise Notre-Dame. Chapelle des Fonds Baptismaux :** plan et élévation, projet. Dessin à la plume, par Villers-François, Jacques, Louis (architecte), 26 déc. 1843, éch. 1 : 50. (Archives départementales de Maine-et-Loire ; 90 J 2027, cote définitive).
- **Eglise Notre-Dame d'Angers. Ensemble comparé des projets,** 1 cahier de 7 pl., par Beignet, Auguste, 30 juin 1879, éch. 1 : 200, 1 : 100. 710 x 500 mm. (Archives municipales d'Angers ; 1 Fi 947-953).
- **Eglise Notre-Dame d'Angers. Ensemble comparé des projets de reconstruction. Projet A. Plan n° 2 - Plan général de l'église Notre-Dame et de ses abords, indiquant la reconstruction partielle sur l'emplacement actuel.** Dessin à l'encre noire et rouge, par Beignet, Auguste, 30 juin 1879, éch. 1 : 200. 705 x 510 mm. (Archives municipales d'Angers ; 1 Fi 949).
- **Eglise Notre-Dame d'Angers. Ensemble comparé des projets de reconstruction...** Projet A. Plan n° 4 - Plan général de l'église Notre-Dame et de ses abords, indiquant la reconstruction complète sur l'emplacement actuel avec modification aux plans n°1, 2 et 3. Dessin, par Beignet, Auguste (architecte angevin), 30 juin 1879, éch. 1 : 200. (Archives municipales d'Angers : 1 Fi 951).
- **Eglise Notre-Dame d'Angers. Ensemble comparé des projets de reconstruction. Projet A. Façade principale,** plume et aquarelle, par Beignet, Auguste, 30 juin 1879, éch. 1 : 100. 715 x 500 mm. (Archives municipales d'Angers ; 1 Fi 947).
- **Eglise Notre-Dame d'Angers. Ensemble comparé des projets de reconstruction. Projet A. Façade principale.** Dessin, par Beignet, Auguste (architecte angevin), 30 juin 1879, éch. 1 : 100. 715 x 500 mm. (Archives municipales d'Angers ; 1 Fi 947).
- **Eglise Notre-Dame d'Angers. Ensemble comparé des projets de reconstruction. Projet B. Plan n° 5 bis - Plan général d'église à construire pour la paroisse Notre-Dame sur la place des Halles.** Dessin, par Beignet, Auguste (architecte angevin), 30 juin 1879, éch. 1 : 200. (Archives municipales d'Angers : 1 Fi 953)
- **Eglise Notre-Dame d'Angers. Ensemble comparé des projets de reconstruction. Projet A. Plan n° 1 - Plan général de l'état actuel de l'église Notre-Dame et de ses abords.** Dessin, par Beignet, Auguste (architecte angevin), 30 juin 1879, éch. 1 : 200. 710 x 510 mm. (Archives municipales d'Angers ; 1 Fi 948).

- **Eglise Notre-Dame d'Angers. Ensemble comparé des projets de reconstruction. Projet A. Plan n° 1 - Plan général de l'état actuel de l'église Notre-Dame et de ses abords.** Dessin à la plume et lavis, par Beignet, Auguste, 30 juin 1879, éch. 1 : 200. 710 x 510 mm. (Archives municipales d'Angers ; 1 Fi 948).
- **Eglise Notre-Dame d'Angers. Ensemble comparé des projets de reconstruction. Projet A. Plan n° 3 - Plan général de l'église Notre-Dame et de ses abords, indiquant la reconstruction complète sur l'emplacement actuel** Dessin à l'encre noire et rouge, par Beignet, Auguste, 30 juin 1879, éch. 1 : 200. 705 x 505 mm. (Archives municipales d'Angers ; 1 Fi 950).
- **Projet de reconstruction. N° 1. Plan à la hauteur des bases et du clerestory,** plume et gouache, par Beignet, Auguste (architecte angevin), 10 fév. 1893, éch. 1 : 100. 860 x 435 mm. (Archives municipales d'Angers ; 1 Fi 941).
- **Projet de reconstruction. N° 3. Façade principale.** Dessin à la plume, par Beignet, Auguste (architecte angevin), 10 fév. 1893, éch. 1 : 100. 900 x 585 mm. (Archives municipales d'Angers ; 1 Fi 943).
- **Projet d'amélioration du Quartier de la Place des halles et d'emplacement de l'Eglise Notre-Dame présenté par la Commission élue le 12 mai 1893. Toutes les parties hachurées sont appelées à disparaître.** Plan imprimé, 1893. 230 x 280 mm. (Musées d'Angers ; récol. 918.102, inv. Labalte 400)
- **Eglise Notre-Dame - Comparaison des projets d'emplacement. Projet n° 1 - Eglise reconstruite dans le même emplacement. Projet n° 2 - Eglise reconstruite dans l'emplacement de l'ancienne Cour d'Appel. Projet n° 3 - Eglise reconstruite en bordure de la Rue Pocquet-de-Livonnière. Projet n° 4 - Eglise avec façade place des Halles et chevet sur le prolongement de la rue Chevreul.** Extrait d'un journal, vers 1892. 500 x 400 mm. (Musées d'Angers ; récol. 918.89/1, inv. Labalte 416).
- **Façade principale, planche n° 3 du projet de reconstruction.** Dessin, par Beignet, Auguste (architecte angevin), 10 fév. 1893, éch. 1 : 100. (Archives municipales d'Angers ; 1 Fi 943).
- **Projet de reconstruction, cahier de 6 planches,** par Beignet, Auguste, 10 fév. 1893, éch. 1 : 100, 1 : 50. 610 x 970 mm. (Archives municipales d'Angers : 1 Fi 941-946)
- **Projet [d'emplacement] n° 5 - Eglise avec façade place des Halles et chevet en vue de la Place du Pélican.** Développement du plan de l'Eglise d'après le projet n° 5. Plan imprimé, par Deperrière (architecte), [v. 1894]. 270 x 450 mm. (Musées d'Angers ; récol. 918.89/2, inv. Labalte 417).
- **Eglise Notre-Dame. Projet de reconstruction sur l'emplacement actuel. Plan de l'église à la hauteur des carrelages, planche n° 2.** Dessin à la plume, par Beignet, Auguste (architecte angevin), 12 fév. 1896, éch. 1 : 100. 495 x 730 mm. (Archives municipales d'Angers ; 1 Fi 934).
- **Projet d'emplacement de l'église Notre Dame :** projet n° 5 à proximité de la place du Pélican, avec localisation sur le parcellaire. Plan imprimé, par Deperrière (architecte), [av. 1898], éch. 1 : 500. 750 x 1100 mm. (Musées d'Angers ; récol. 918.87, inv. Labalte 418).
- **Eglise Notre-Dame. Projet de reconstruction sur l'emplacement actuel.** Plan de l'église à la hauteur des soubassements, terre-pleins et dépendances de l'église, planche n° 3. Dessin, par Beignet, Auguste (architecte angevin), 12 fév. 1896, éch. 1 : 100. (Archives municipales d'Angers : 1 Fi 935)
- **Eglise Notre-Dame. Projet de reconstruction sur l'emplacement actuel.** Coupe longitudinale, planche n° 7. Dessin, par Beignet, Auguste (architecte angevin), 12 fév. 1896, éch. 1 : 100. (Archives municipales d'Angers : 1 Fi 938)

- **Eglise Notre-Dame. Projet de reconstruction sur l'emplacement actuel. Façade principale, planche n° 5.** Dessin à la plume et couleur, par Beignet, Auguste (architecte angevin), 12 fév. 1896, éch. 1 : 100. (Archives municipales d'Angers ; 1 Fi 936).
- **Eglise Notre-Dame. Projet de reconstruction sur l'emplacement actuel. Façade latérale, planche n° 6.** Dessin à la plume et couleur, par Beignet, Auguste (architecte angevin), 12 fév. 1896, éch. 1 : 100. 495 x 730 mm. (Archives municipales d'Angers ; 1 Fi 939).
- Eglise Notre-Dame. Projet de reconstruction sur l'emplacement actuel. Coupe longitudinale, planche n° 7. Plan imprimé, par Beignet, Auguste (architecte angevin), 12 fév. 1896, éch. 1 : 100. (Archives municipales d'Angers ; 1 Fi 938).
- **Eglise Notre-Dame. Projet de reconstruction sur l'emplacement actuel.** Album de 9 planches : 1. plan d'ensemble du quartier, 2. plan de l'église à la hauteur des carrelages, 3. plan de l'église à la hauteur des soubassements, terre-pleins et dépendances de l'église, 4. Demi plan de l'église au niveau du carrelage et demi plan au niveau du soubassement, 5. façade principale, 6. façade latérale, 7. coupe longitudinale, 8. coupes transversales sur la nef, le clocher, le transept, 9. détails de plans, coupes, élévation. Dessin à la plume et aquarelle, par Beignet, Auguste, 12 fév. 1896, éch. 1 : 500, 1 : 200, 1 : 100, 1 : 50. 505 x 740 mm. (Archives municipales d'Angers : 1 Fi 932-940), dont : N°1.
- **Eglise, Notre-Dame rue Pocquet de Livonnière, démolie en 1898 :** façade principale. Dessin à la plume, par Gouin, André (dessinateur, métreur), [v. 1898]. 365 x 290 mm. (Musées d'Angers ; récol. 918.88, inv. Labalte 419).
- Façade latérale gauche après la démolition des maisons accolées à la nef. Photogr., [v. 1898]. (Musées d'Angers ; récol. 918.80/3, inv. Labalte 423).
- Bras gauche du transept et sacristies : façade sur la rue Flore. Photogr., [v. 1898]. (Musées d'Angers ; récol. 918.82, inv. Labalte 422).
- Vue du chevet, du clocher et des sacristies peu avant la démolition. Photogr., [v. 1898]. 175 x 120 mm. (Musées d'Angers ; 918.78/1, inv. Labalte 421).
- Vue intérieure de la nef vers le chœur peu avant la démolition. Photogr., [v. 1898]. 170 x 120 mm. (Musées d'Angers ; récol. 918.84, inv. Labalte 424).
- Vestiges de l'église sur la rue Flore : élévation intérieure. Photogr., 28 sept. 1898. (Archives départementales de Maine-et-Loire ; 11 Fi 1181).
- Vestiges de l'église et de logis sur la rue Flore. Photogr., 28 sept. 1898. (Archives départementales de Maine-et-Loire ; 11 Fi 1182).
- Projet d'emplacement de l'église Notre Dame : projet n° 5 à proximité de la place du Pélican, variante avec retombe. Plan imprimé, par Deperrière (architecte) ?, [av. 1898], éch. 1 : 500. 750 x 1100 mm. (Musées d'Angers ; récol. 918.87, inv. Labalte 418).
- **Eglise, Notre Dame rue Pocquet de Livonnière, démolie en 1898 :** façade principale. Dessin à la mine de plomb et plume, par Gouin, André (dessinateur, métreur), [v. 1898]. 365 x 290 mm. (Musées d'Angers ; récol. 918.88, inv. Labalte 419).

- Vue intérieure de la nef vers le chœur peu avant la démolition. Photograph., [v. 1898]. (Musées d'Angers ; récol. 918.84, inv. Labalte 424).
- Elévation principale. Croquis, [coté avec estimation des matériaux], par Rohard, Jules (architecte), 1898. (Archives municipales d'Angers : 27 M 7).
- Vestiges de l'ancienne église et du logis sur la rue Flore. Photograph., 1898. (Archives départementales de Maine-et-Loire ; 11 Fi 1182).
- Elévation de l'abside. Croquis coté, [v. 1898]. (Archives municipales d'Angers : 27 M 7)
- Détails d'élévations, rue Flore. Croquis coté, [v. 1898]. (Archives municipales d'Angers : 27 M 7)
- Ancienne église Notre-Dame : ensemble de la façade rue Flore depuis la rue Pocquet-de-Livonnières. Photograph., [v. 1898]. (Musées d'Angers ; récol. 918.79, inv. Labalte 423).
- Ancienne église Notre-Dame. Façade latérale gauche après la démolition des maisons accolées à la nef. Photograph., [v. 1898]. 180 x 250 mm. (Musées d'Angers ; récol. 918.80/2, inv. Labalte 423).
- Elévation principale. Croquis, [coté avec estimation des matériaux], par Rohard, Jules (architecte), 1898. (Archives municipales d'Angers : 27 M 7).
- Ancienne église Notre-Dame : ensemble de la façade rue Flore depuis la rue Pocquet-de-Livonnières. Photograph., [v. 1898]. (Musées d'Angers ; récol. 918.80/1, inv. Labalte 423).
- Ancienne église Notre-Dame : ensemble de la façade rue Flore depuis la rue Pocquet-de-Livonnières. Photograph., [v. 1898]. (Musées d'Angers ; récol. 918.80/1, inv. Labalte 423).
- Nouvelle église : façade principale (nord). Avant-projet, par Beignet, Auguste (architecte angevin), 1898. 410 x 350 mm. (Musées d'Angers ; récol. 918.86, inv. Labalte 425).
- **Notre-Dame, rue Chevreul, Angers** : vue du chevet. Dessin, [av. 1898]. (Archives départementales de Maine-et-Loire ; 11 Fi 1176).
- **Eglise Notre-Dame**. Angers. Lavis, [par Gouin, André] (dessinateur, métreur), 1890. (Archives départementales de Maine-et-Loire ; 11 Fi 1175).
- **Eglise Notre-Dame (ancienne)**, démolie en juin 1898. Dessin, par Gouin, André (dessinateur, métreur), 4e quart 19e siècle. 300 x 265 mm. (Musées d'Angers ; récol. 918. 90/1, inv. Labalte 420).
- Vue de situation sur la place : façade principale et façade latérale droite. Carte postale, 1ère moitié 20e siècle. (Collection particulière, Trégard).
- Vue de situation sur la place : façade principale et façade latérale droite. Carte postale, [1ère moitié 20e siècle]. 126 x 178 mm. (Collection particulière, Trégard).
- Vue de situation sur la place : façade principale et façade latérale droite. Carte postale, [1ère moitié 20e siècle]. (Collection particulière, Trégard).

- **Eglise Notre-Dame rue Pocquet-de-Livonnière** : façade principale. Dessin à la plume et lavis, par Gouin, André (dessinateur, métreur), 1980. (Archives départementales de Maine-et-Loire ; 11 Fi 1174).
- Plan au sol, par J.C.C., 1985, éch. 1 : 58. 300 x 420 mm. (Service départemental de l'Architecture et du Patrimoine de Maine-et-Loire).

Bibliographie

- HERBECOURT, Pierre d'. **La paroisse Notre-Dame d'Angers. Avant la Révolution : Saint-Michel-du-Tertre. Depuis 1960 : Notre-Dame des victoires**. Angers : impr. Praizelin, 1961. p. 32-40 ; 39 p. : ill. ; 21, 3 cm.
- KEROUANTON, Jean-Louis. **La reconstruction de l'église Notre-Dame d'Angers (1874-1906)**. 213 p. multigraph. + 1 vol. texte. Mém. maîtrise : Rennes, 1985.
- PORT, Célestin. **Dictionnaire historique, géographique et biographique de Maine-et-Loire**. 2e éd. (1965), t. 1, p. 67

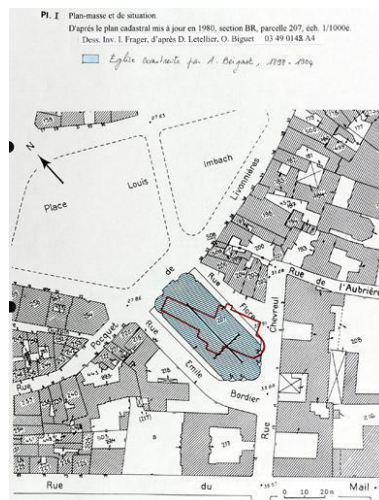
Périodiques

- RONDEAU, Edouard, (chanoine). **Note sur la première pierre de l'ancienne église Notre-Dame d'Angers**. *Mém. Soc. Agric. Sci. Arts Angers*, 1899, 5e s. vol. 2, p. 1-9

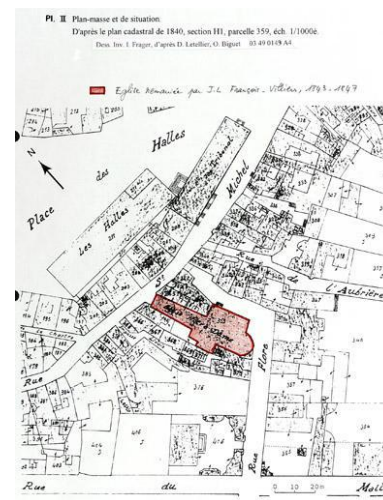
Illustrations



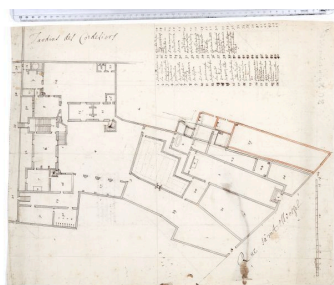
Vue de situation.
 Phot. Patrice Giraud
 IVR52_20034904323NUCA



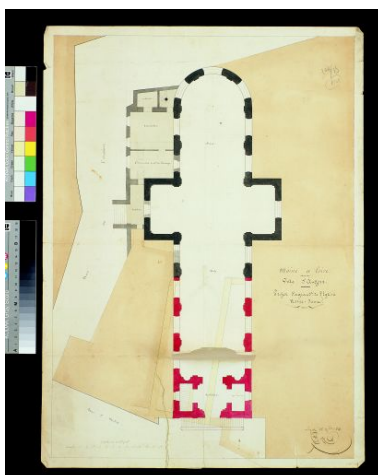
Plan-masse et de situation. D'après le plan cadastral, 1980, section BR, parcelle 207, éch. 1 : 1 000.
 Dess. I. Frager
 IVR52_20034900148A4



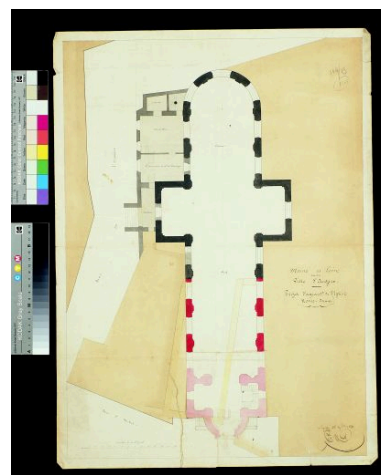
Plan-masse et de situation. D'après le plan cadastral, 1840, section H1, parcelle 359, éch. 1 : 1 000.
 Dess. I. Frager
 IVR52_20034900149A4



Plan au sol du couvent des Oratoriens, avec la chapelle de l'aumônerie Saint-Michel-du-Tertre (en rouge sur le doc.), vers 1673.
Phot. François Lasa
IVR52_20064900635NUCA



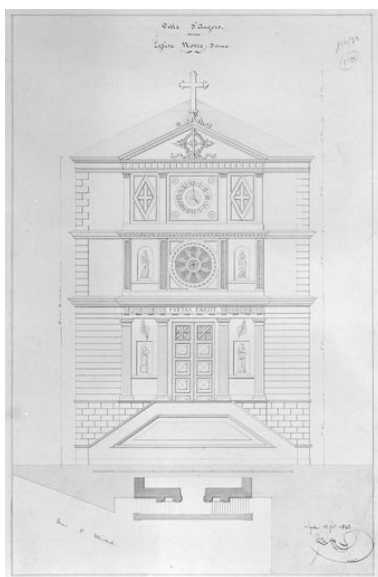
Maine-et-Loire. Ville d'Angers. Projet d'agrandissement de l'Eglise Notre-Dame : plan avec la nouvelle nef projetée : première proposition pour la travée occidentale (non retenue), par J.-L. François-Villers, 1841.
Autr. Jacques-Louis François-Villers, Phot. François Lasa
IVR52_19954900783XA



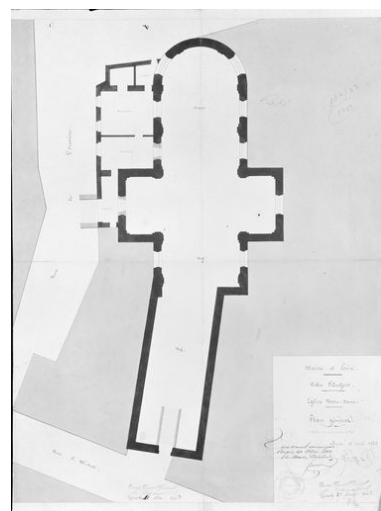
Maine-et-Loire. Ville d'Angers. Projet d'agrandissement de l'Eglise Notre-Dame : plan avec la nouvelle nef projetée : deuxième proposition, par une retombe, pour la travée occidentale (non retenue), par J.-L. François-Villers, 1841.
Autr. Jacques-Louis François-Villers, Phot. François Lasa
IVR52_19954900781XA



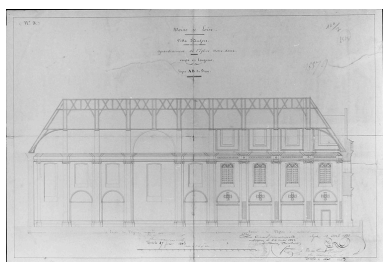
Maine-et-Loire. Ville d'Angers. Eglise Notre-Dame. Façade sur la rue Saint-Michel : projet avec escalier hors oeuvre semi circulaire, non réalisé, dessin par J.-L. François-Villers, 1841.
Autr. Jacques-Louis François-Villers, Phot. François Lasa
IVR52_19954900786X



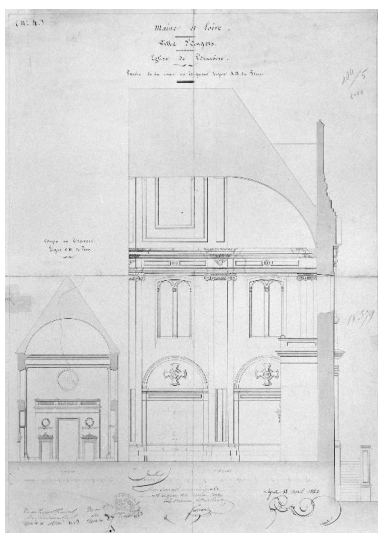
Ville d'Angers. Eglise Notre-Dame : avant-projet de façade avec escalier extérieur, dessin, par J.-L. François-Villers, 1842.
Autr. Jacques-Louis François-Villers, Phot. François Lasa
IVR52_19954900787X



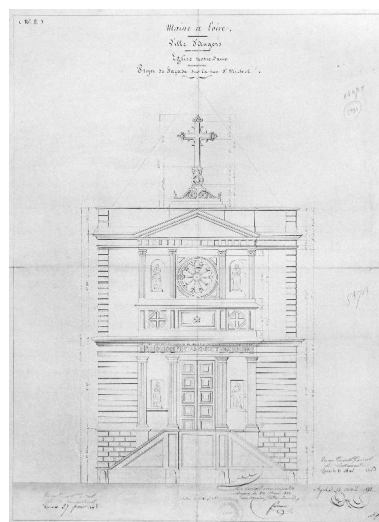
Maine-et-Loire. Ville d'Angers. Eglise Notre-Dame. Plan général, état avant la reconstruction de la nef, par J.-L. François-Villers, 1842.
Autr. Jacques-Louis François-Villers, Phot. François Lasa
IVR52_19954900784X



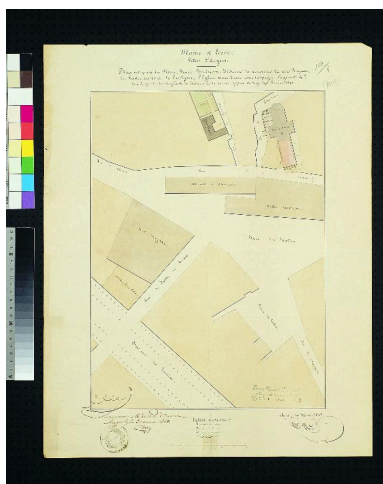
Maine-et-Loire. Ville d'Angers.
 Agrandissement de l'Eglise Notre-Dame. Coupe en longueur, par J.-L. François-Villers, 1842.
 Autr. Jacques-Louis François-Villers, Phot. François Lasa
 IVR52_19954900789X



Maine-et-Loire. Ville d'Angers.
 Eglise de l'Oratoire. Partie de la coupe en longueur. Ligne AB du plan : avec l'élévation intérieure ouest de la nef, par J.-L. François-Villers, 1842.
 Phot. François Lasa, Autr. Jacques-Louis François-Villers
 IVR52_19954900790X



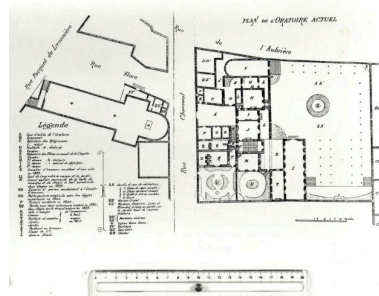
Maine-et-Loire. Ville d'Angers.
 Eglise Notre-Dame. Projet de façade sur la rue St-Michel, dessin, par J.-L. François-Villers, 1842.
 Autr. Jacques-Louis François-Villers, Phot. François Lasa
 IVR52_19954900788X



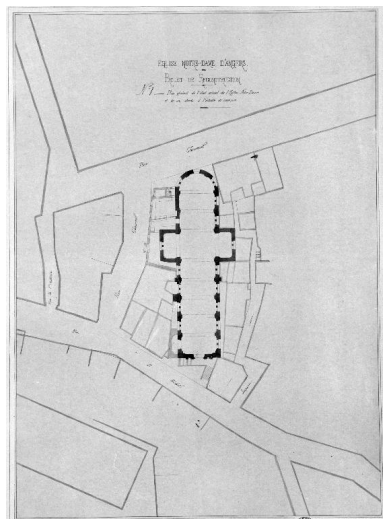
Plan du quartier avec le projet d'agrandissement de l'église Notre-Dame, par J.-L. François-Villers, 1843.
 Autr. Jacques-Louis François-Villers, Phot. François Lasa
 IVR52_19954900785XA



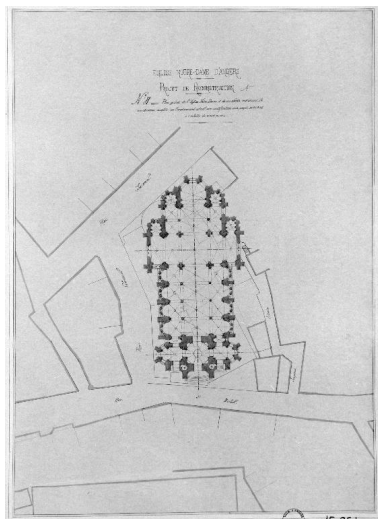
Ville d'Angers. Eglise Notre-Dame.
 Chapelle des Fonds Baptismaux : plan et élévation, projet, par J.-L. François-Villers, 1843.
 Phot. François Lasa, Autr. Jacques-Louis François-Villers
 IVR52_19954900791XA



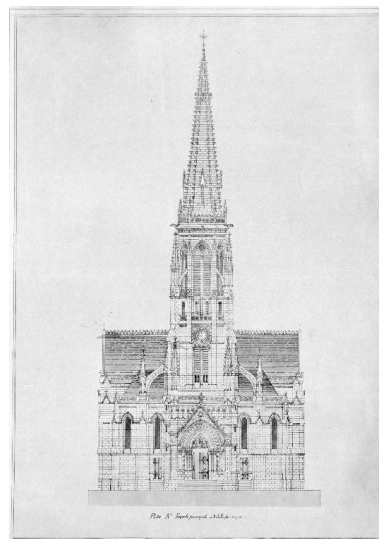
Plan au rez-de-chaussée du pensionnat séparé de l'église Notre-Dame par la percée Chevreul, dessin, par E. Rondeau, fin 19e siècle.
 Autr. Edouard Rondeau, Phot. François Lasa
 IVR52_19934900463X



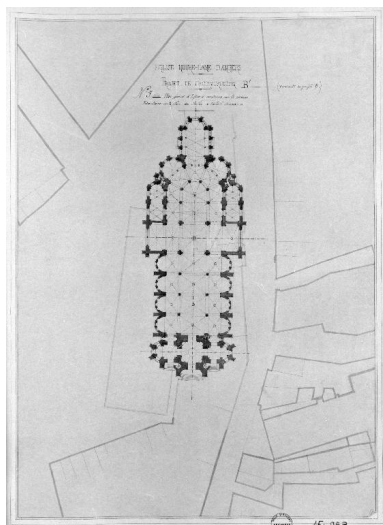
Eglise Notre-Dame d'Angers.
Ensemble comparé des projets de reconstruction... Projet A. Plan n° 1 - Plan général de l'état actuel de l'église Notre-Dame et de ses abords, par A. Beignet, 1879.
Autr. Auguste Beignet,
Phot. François Lasa
IVR52_19954900771X



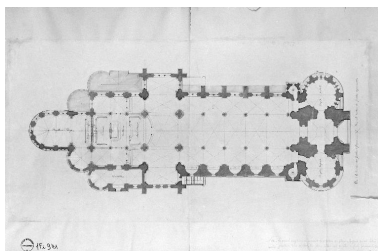
Ensemble comparé des projets de reconstruction. Projet A. Plan n° 4 - Plan général de l'église Notre-Dame et de ses abords, indiquant la reconstruction complète sur l'emplacement actuel avec modification aux plans n° 1, 2 et 3, par A. Beignet, 1879.
Autr. Auguste Beignet,
Phot. François Lasa
IVR52_19954900772X



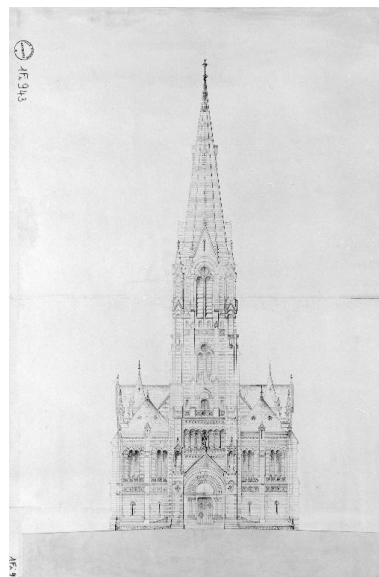
Eglise Notre-Dame d'Angers.
Ensemble comparé des projets de reconstruction... Projet A. Façade principale, par A. Beignet, 1879.
Autr. Auguste Beignet,
Phot. François Lasa
IVR52_19954900770X



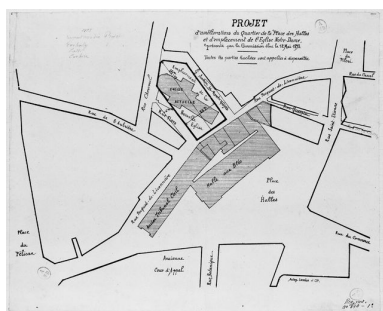
Eglise Notre-Dame d'Angers.
Ensemble comparé des projets de reconstruction... Projet B. Plan n° 5bis - Plan général d'église à construire pour la paroisse Notre-Dame sur la place des Halles, par A. Beignet, 1879.
Autr. Auguste Beignet,
Phot. François Lasa
IVR52_19954900773X



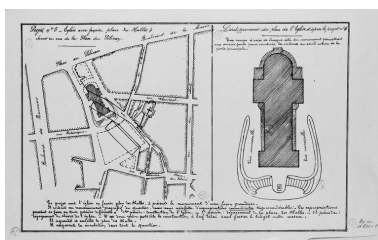
Plan à la hauteur des bases et du clerestory, par A. Beignet, pl. 1 du projet de reconstruction, 1893.
Autr. Auguste Beignet,
Phot. François Lasa
IVR52_19954900774X



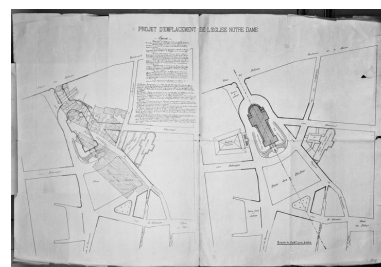
Façade principale, dessin par A. Beignet, 1893, pl. 3 du projet de reconstruction.
Autr. Auguste Beignet,
Phot. François Lasa
IVR52_19954900775X



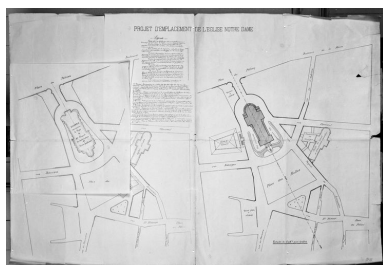
Projet d'amélioration du Quartier de la Place des halles et d'emplacement de l'Eglise Notre-Dame présenté par la Commission élue le 12 mai 1893. Toutes les parties hachurées sont appelées à disparaître, plan, 1893. Phot. Patrice (reproduction) Giraud, Phot. François Lasa
 IVR52_19754902022X



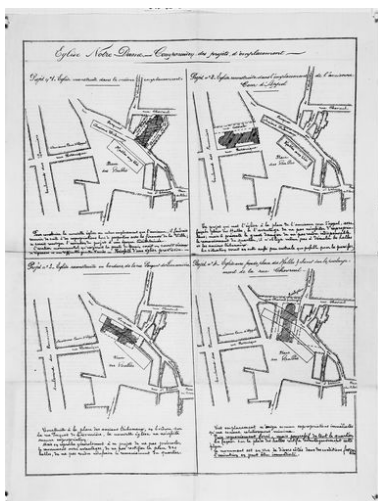
Projet [d'emplacement] n° 5 - Eglise avec façade place des Halles et chevet en vue de la Place du Pélican. Développement du plan de l'Eglise d'après le projet n° 5, par G. Deperrière, [v. 1894]. Phot. Patrice (reproduction) Giraud, Phot. François Lasa, Autr. Gilles Deperrière
 IVR52_19754902020X



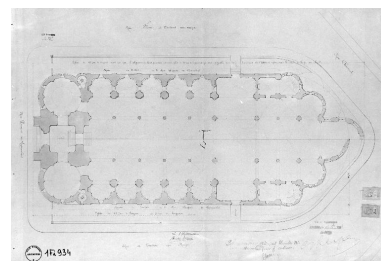
Projet d'emplacement de l'église Notre Dame : projet n° 5 à proximité de la place du Pélican, avec localisation sur le parcellaire, plan, par G. Deperrière, [av. 1898]. Autr. Gilles Deperrière, Phot. Patrice (reproduction) Giraud, Phot. François Lasa
 IVR52_19754902111X



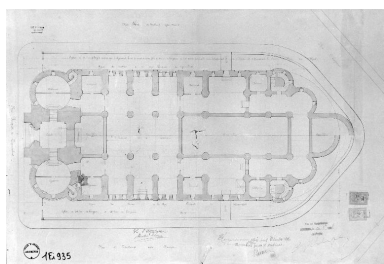
Projet d'emplacement de l'église Notre Dame : projet n° 5 à proximité de la place du Pélican, variante avec retombe, plan, par G. Deperrière, [av. 1898]. Autr. Gilles Deperrière, Phot. Patrice (reproduction) Giraud, Phot. François Lasa
 IVR52_19754902110X



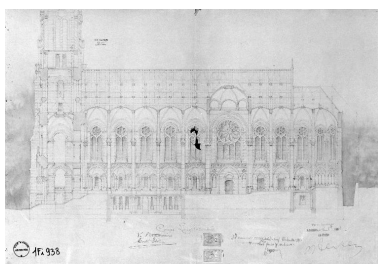
Comparaison des projets d'emplacement. N° 1 - dans le même emplacement. N° 2 - dans l'emplacement de l'ancienne Cour d'Appel. N° 3 - en bordure de la Rue Pocquet-de-Livonnière. N° 4 - avec façade place des Halles, extrait d'un journal, vers 1894-1895. Phot. Patrice (reproduction) Giraud, Phot. François Lasa
 IVR52_19754902089X



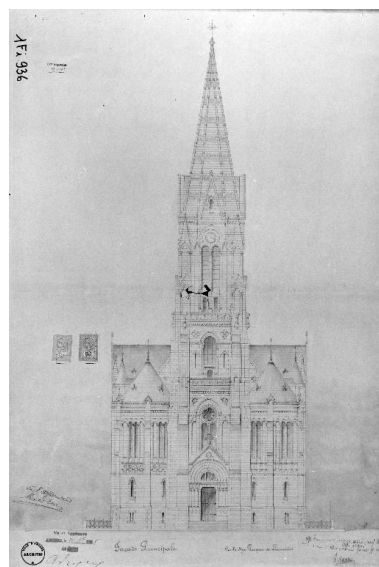
Eglise Notre-Dame. Projet de reconstruction sur l'emplacement actuel. Plan de l'église à la hauteur des carrelages, par A. Beignet, 1896, pl. 2. Autr. Auguste Beignet, Phot. François Lasa
 IVR52_19954900776X



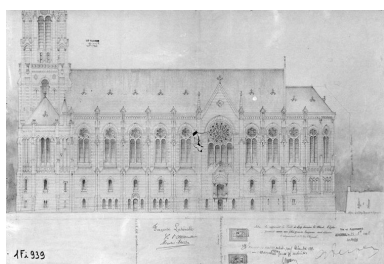
Eglise Notre-Dame. Projet de reconstruction sur l'emplacement actuel. Plan de l'église à la hauteur des soubassements, terre-pleins et dépendances de l'église, dessin, par A. Beignet, 1896, pl. 3.
Autr. Auguste Beignet,
Phot. François Lasa
IVR52_19954900777X



Eglise Notre-Dame. Projet de reconstruction sur l'emplacement actuel. Coupe longitudinale, dessin, par A. Beignet, 1896, pl. 7.
Autr. Auguste Beignet,
Phot. François Lasa
IVR52_19954900779X



Eglise Notre-Dame. Projet de reconstruction sur l'emplacement actuel. Façade principale, dessin, par A. Beignet, 1896, pl. 5.
Autr. Auguste Beignet,
Phot. François Lasa
IVR52_19954900778X



Eglise Notre-Dame. Projet de reconstruction sur l'emplacement actuel. Façade latérale, dessin, par A. Beignet, 1896, pl. 6.
Autr. Auguste Beignet,
Phot. François Lasa
IVR52_19954900780X



Eglise, Notre-Dame rue Pocquet-de-Livonnière, démolie en 1898 : façade principale, dessin, par A. Gouin, [v. 1898].
Autr. André Gouin, Phot. Patrice (reproduction) Giraud,
Phot. François Lasa
IVR52_19754902023X



Façade latérale gauche sur la rue Flore de l'église Notre-Dame, peu avant la démolition, fotogr., [v. 1898].
Phot. Patrice (reproduction) Giraud,
Phot. François Lasa
IVR52_19754901990X

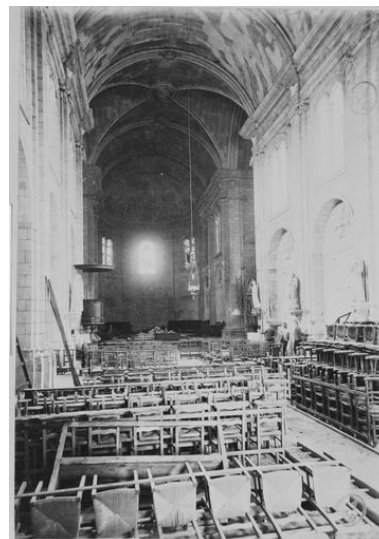


Façade latérale gauche après la démolition des maisons accolées à la nef, fotogr., [v. 1898].
Phot. Patrice (reproduction) Giraud,
Phot. François Lasa
IVR52_19754901971X



918-78-1

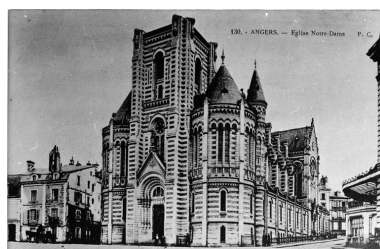
Vue du chevet, du clocher et des sacristies peu avant la démolition, fotogr., [v. 1898].
Phot. Patrice (reproduction) Giraud,
Phot. François Lasa
IVR52_19754901966X



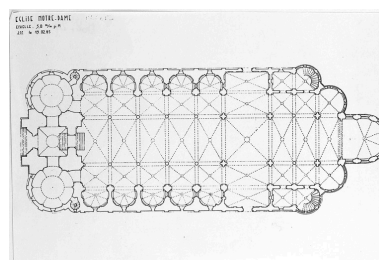
Vue intérieure de la nef vers le choeur peu avant la démolition, fotogr., [v. 1898].
Phot. Patrice (reproduction) Giraud,
Phot. François Lasa
IVR52_19754901987X



Vestiges de l'église sur la rue Flore : élévation intérieure, fotogr., 1898.
Phot. Patrice (reproduction) Giraud,
Phot. François Lasa
IVR52_19754902351X



Vue de situation sur la place : façade principale et façade latérale droite, carte postale, 1ère moitié 20e siècle.
Phot. François Lasa, Phot. Patrice (reproduction) Giraud
IVR52_19744900151X



Plan au sol, 1985.
Phot. Patrice (reproduction) Giraud
IVR52_20044905492NUC



Vue de situation sur la place, depuis l'est.
Phot. François Lasa
IVR52_19754902243X



Façade antérieure (nord).



Façade latérale gauche (est).
Phot. François Lasa
IVR52_19974900398V

Phot. François Lasa
IVR52_19974900399V



Chevet : angle sud-est, partie haute.
Phot. François Lasa
IVR52_19914900997X



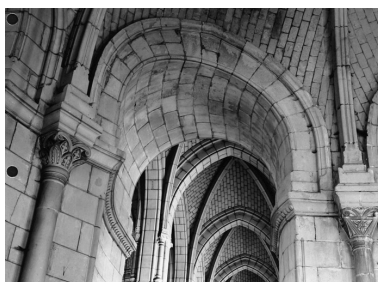
Le chevet : vue d'ensemble.
Phot. François Lasa
IVR52_19754902235V



Chapelle située à gauche (à l'est) du porche d'entrée : élévation intérieure, niveau inférieur, avec vue partielle de la voûte à éclairage zénithal.
Phot. François Lasa
IVR52_19754902259V



Tribune : vue d'ensemble en axe ouest-est.
Phot. François Lasa
IVR52_19974900404V



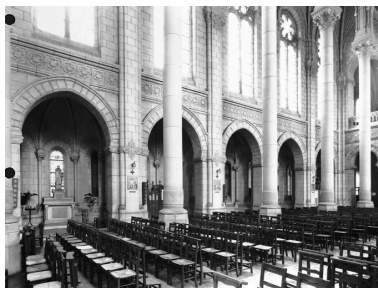
Chapelle située à droite (à l'ouest) du porche d'entrée, niveau supérieur à hauteur de la tribune : intrados de l'arc ouvrant sur la nef.
Phot. François Lasa
IVR52_19974900425X



Vue d'ensemble de la nef en axe nord-sud, vers le chœur.
Phot. François Lasa
IVR52_19754902239V



Vue intérieure du transept et de la nef, depuis le chœur.
Phot. François Lasa
IVR52_19974900400V



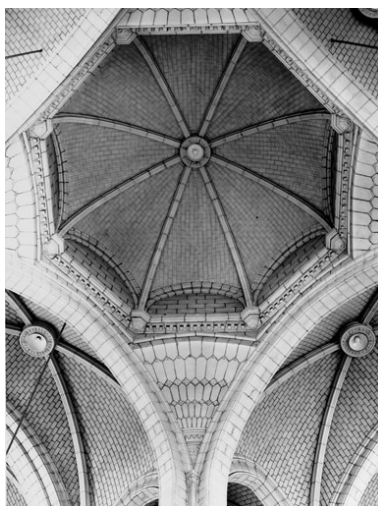
Nef, élévation intérieure droite (ouest), premier niveau : vue d'ensemble des chapelles.
Phot. François Lasa
IVR52_19974900402V



Vue intérieure de la nef et des collatéraux, depuis la tribune à l'entrée de la nef.
Phot. François Lasa
IVR52_19974900403V



Vue intérieure du bras gauche du transept et de l'entrée du chœur, depuis le bras droit.
Phot. François Lasa
IVR52_19974901356V



Croisée du transept : vue d'ensemble de la voûte d'ogives à quartiers rayonnants.
Phot. François Lasa
IVR52_19974900423X



bras gauche (est) du transept : élévation intérieure sud et chœur : élévations intérieures est et sud.
Phot. François Lasa
IVR52_19974901357V



Chevet : chapelle à droite
(à l'ouest) du chœur : vue
d'ensemble depuis le chœur.
Phot. François Lasa
IVR52_19974900401V

Dossiers liés

Dossiers de synthèse :

Angers intra-muros : présentation de l'aire d'étude (IA49006891) Pays de la Loire, Maine-et-Loire, Angers
L'architecture religieuse (IA49007115) Pays de la Loire, Maine-et-Loire, Angers

Oeuvre(s) contenue(s) :

Auteur(s) du dossier : Dominique Letellier-d'Espinose, Olivier Biguet
Copyright(s) : (c) Région Pays de la Loire - Inventaire général ; (c) Ville d'Angers

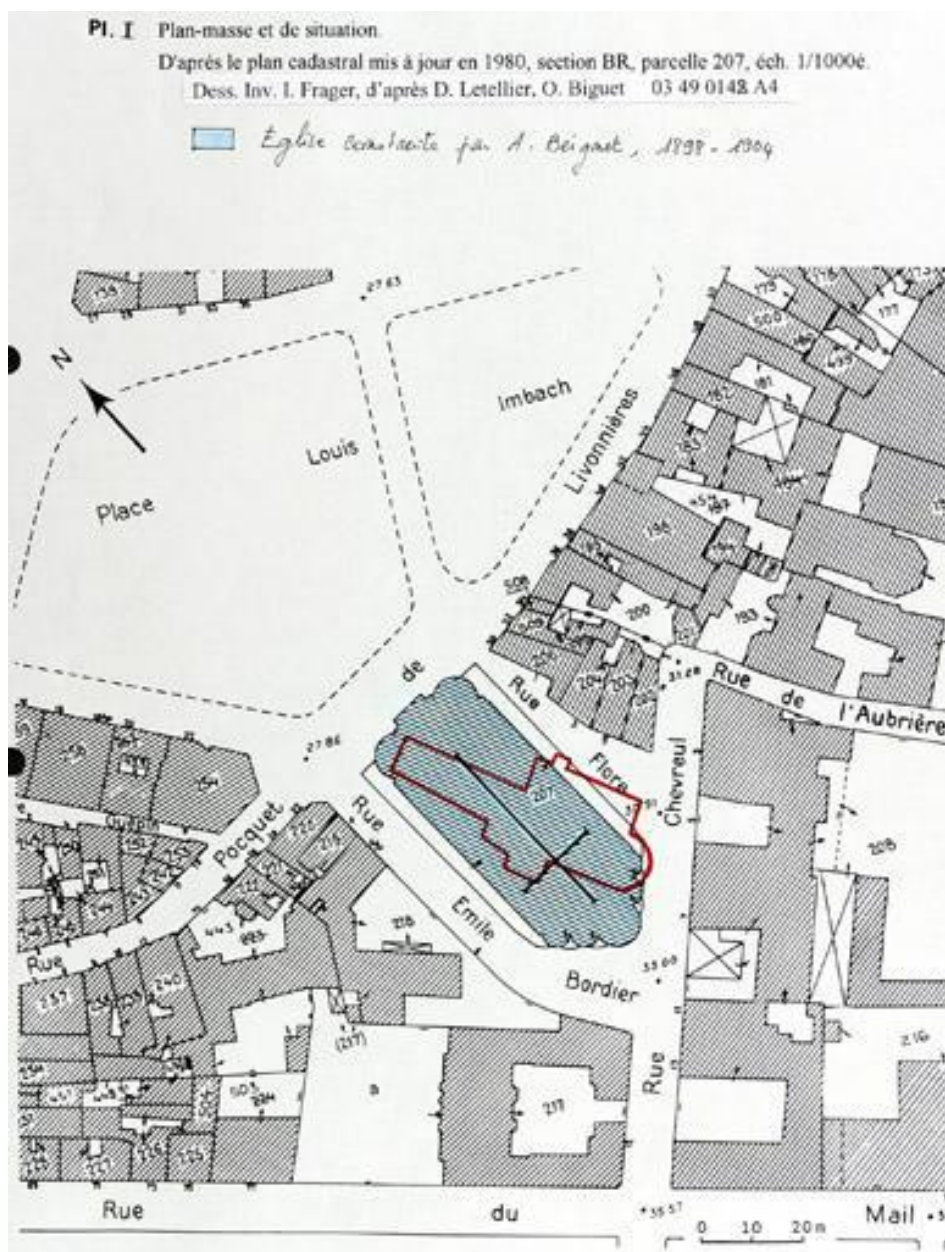


Vue de situation.

IVR52_20034904323NUCA

Auteur de l'illustration : Patrice Giraud

(c) Région Pays de la Loire - Inventaire général
communication libre, reproduction soumise à autorisation



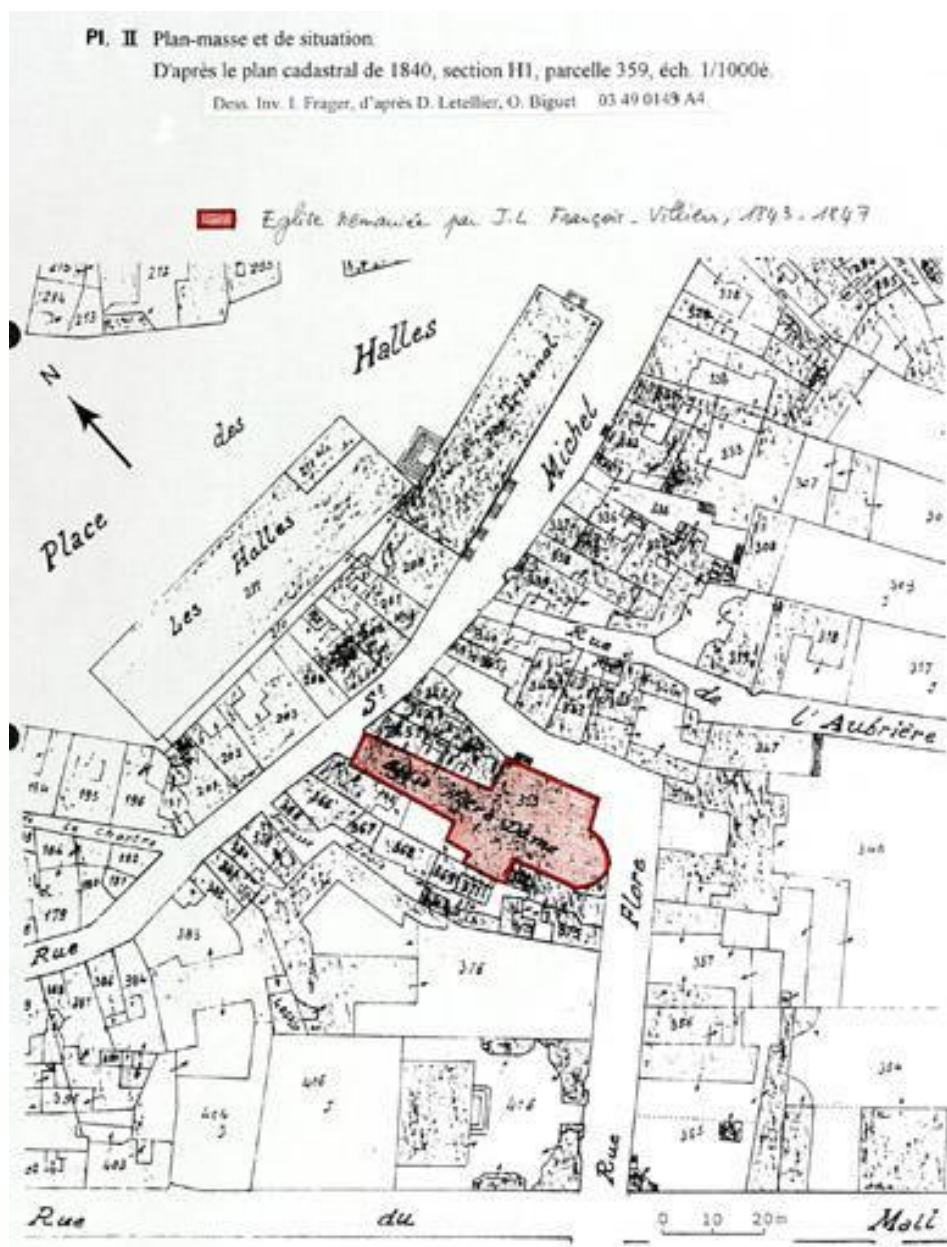
Plan-masse et de situation. D'après le plan cadastral, 1980, section BR, parcelle 207, éch. 1 : 1 000.

IVR52_20034900148A4

Auteur de l'illustration : I. Frager

Date de prise de vue : 2019

(c) Région Pays de la Loire - Inventaire général
communication libre, reproduction soumise à autorisation



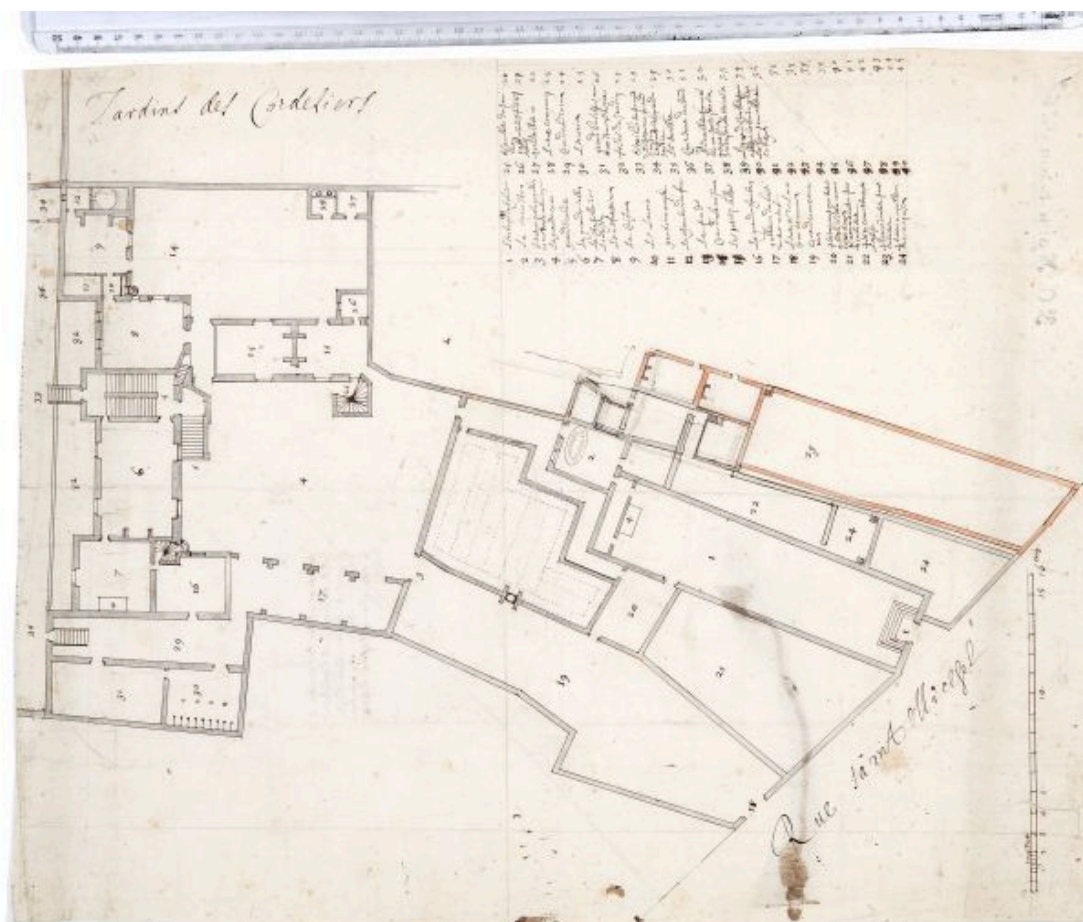
Plan-masse et de situation. D'après le plan cadastral, 1840, section H1, parcelle 359, éch. 1 : 1 000.

IVR52_20034900149A4

Auteur de l'illustration : I. Frager

Date de prise de vue : 2019

(c) Région Pays de la Loire - Inventaire général
communication libre, reproduction soumise à autorisation



Plan au sol du couvent des Oratoriens, avec la chapelle de l'aumônerie Saint-Michel-du-Tertre (en rouge sur le doc.), vers 1673.

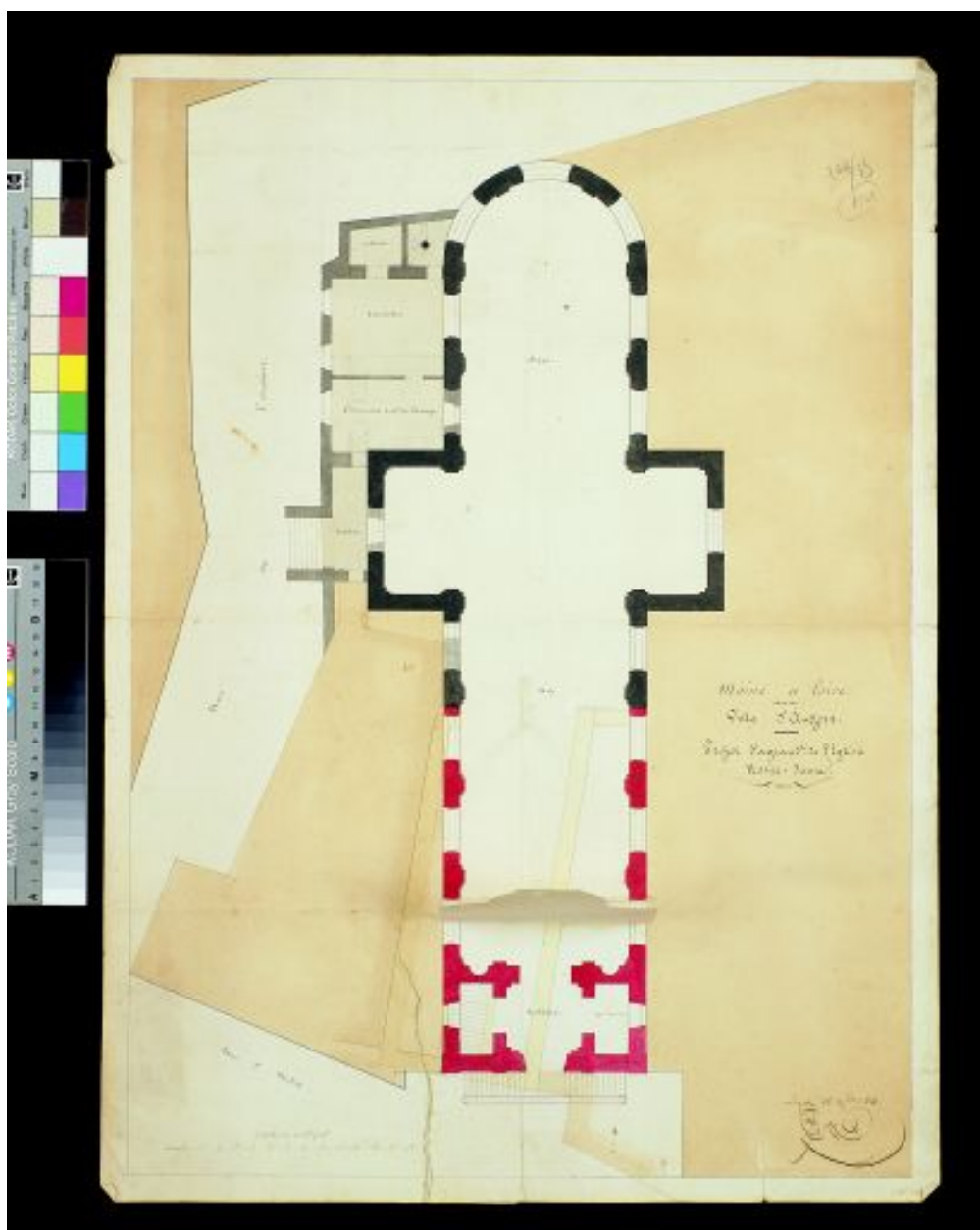
Référence du document reproduit :

- Angers, église Notre-Dame, dessin à la plume, noir et couleur rouge, [v. 1673], éch. 1 : 204. 48,2 x 67 cm. (Archives nationales ; N III Maine-et-Loire 6/2).

IVR52_20064900635NUCA

Auteur de l'illustration : François Lasa

(c) Région Pays de la Loire - Inventaire général ; (c) Archives Nationales
communication libre, reproduction soumise à autorisation



Maine-et-Loire. Ville d'Angers. Projet d'agrandissement de l'Eglise Notre-Dame : plan avec la nouvelle nef projetée : première proposition pour la travée occidentale (non retenue), par J.-L. François-Villers, 1841.

Référence du document reproduit :

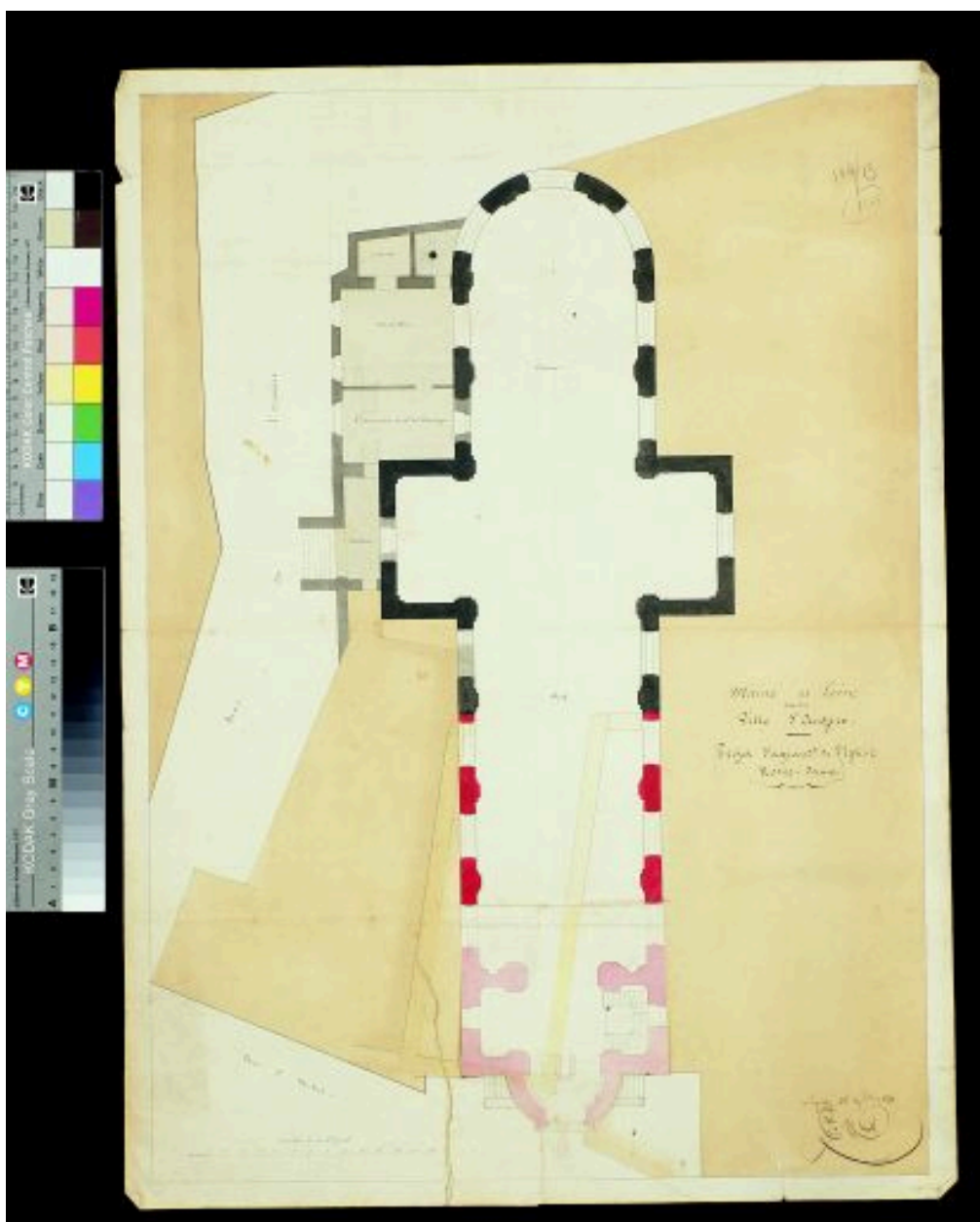
- Eglise paroissiale Notre-Dame, Angers. Lavis et aquarelle, 28 déc. 1841, éch. 1 : 100. (Archives départementales de Maine-et-Loire ; 90 J 2013).

IVR52_19954900783XA

Auteur de l'illustration : François Lasa

Auteur du document reproduit : Jacques-Louis François-Villers

(c) Région Pays de la Loire - Inventaire général ; (c) Archives départementales de Maine-et-Loire
communication libre, reproduction soumise à autorisation



Maine-et-Loire. Ville d'Angers. Projet d'agrandissement de l'Eglise Notre-Dame : plan avec la nouvelle nef projetée : deuxième proposition, par une retombe, pour la travée occidentale (non retenue), par J.-L. François-Villers, 1841.

Référence du document reproduit :

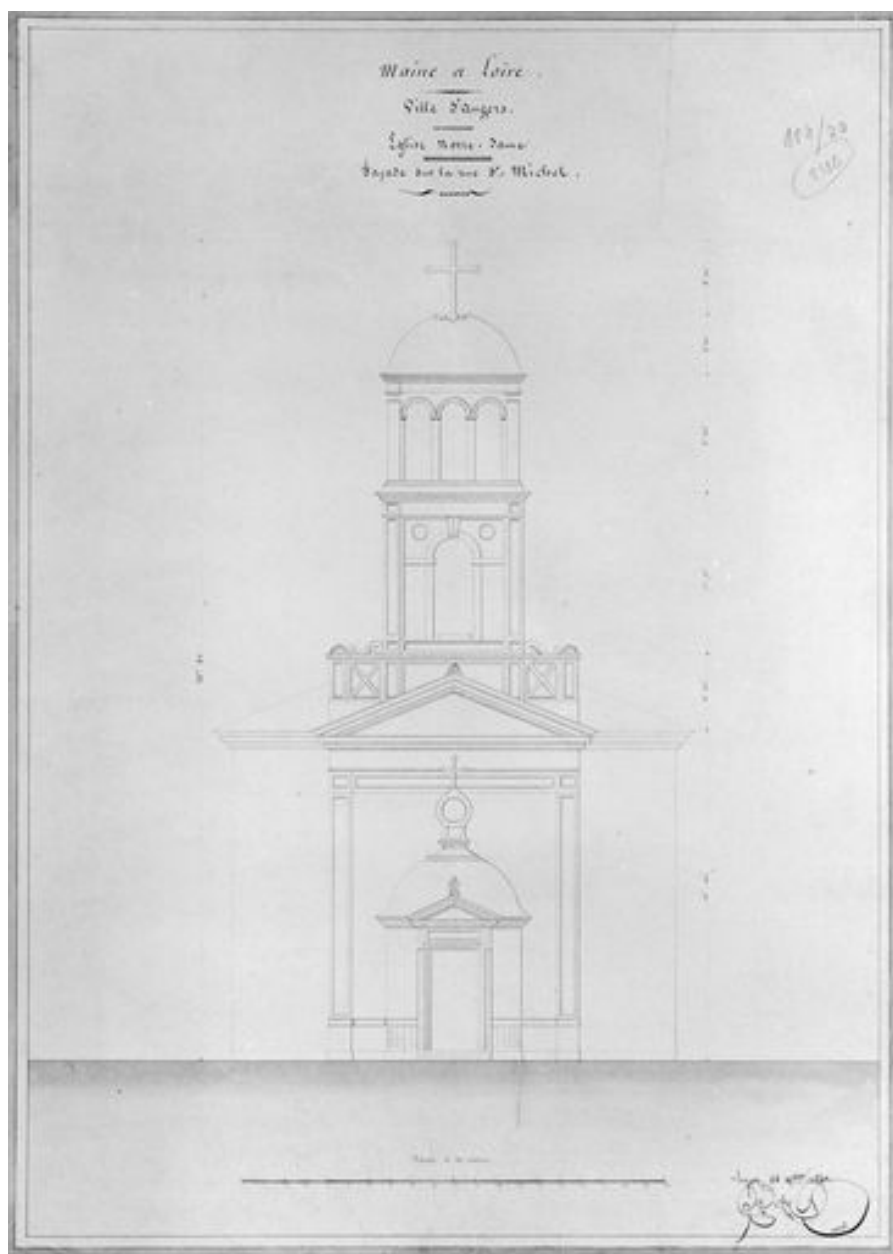
- Eglise paroissiale Notre-Dame, Angers. Lavis et aquarelle, 28 déc. 1841, éch. 1 : 100. (Archives départementales de Maine-et-Loire ; 90 J 2013).

IVR52_19954900781XA

Auteur de l'illustration : François Lasa

Auteur du document reproduit : Jacques-Louis François-Villers

(c) Région Pays de la Loire - Inventaire général ; (c) Archives départementales de Maine-et-Loire
communication libre, reproduction soumise à autorisation



Maine-et-Loire. Ville d'Angers. Eglise Notre-Dame. Façade sur la rue Saint-Michel : projet avec escalier hors oeuvre semi circulaire, non réalisé, dessin par J.-L. François-Villers, 1841.

Référence du document reproduit :

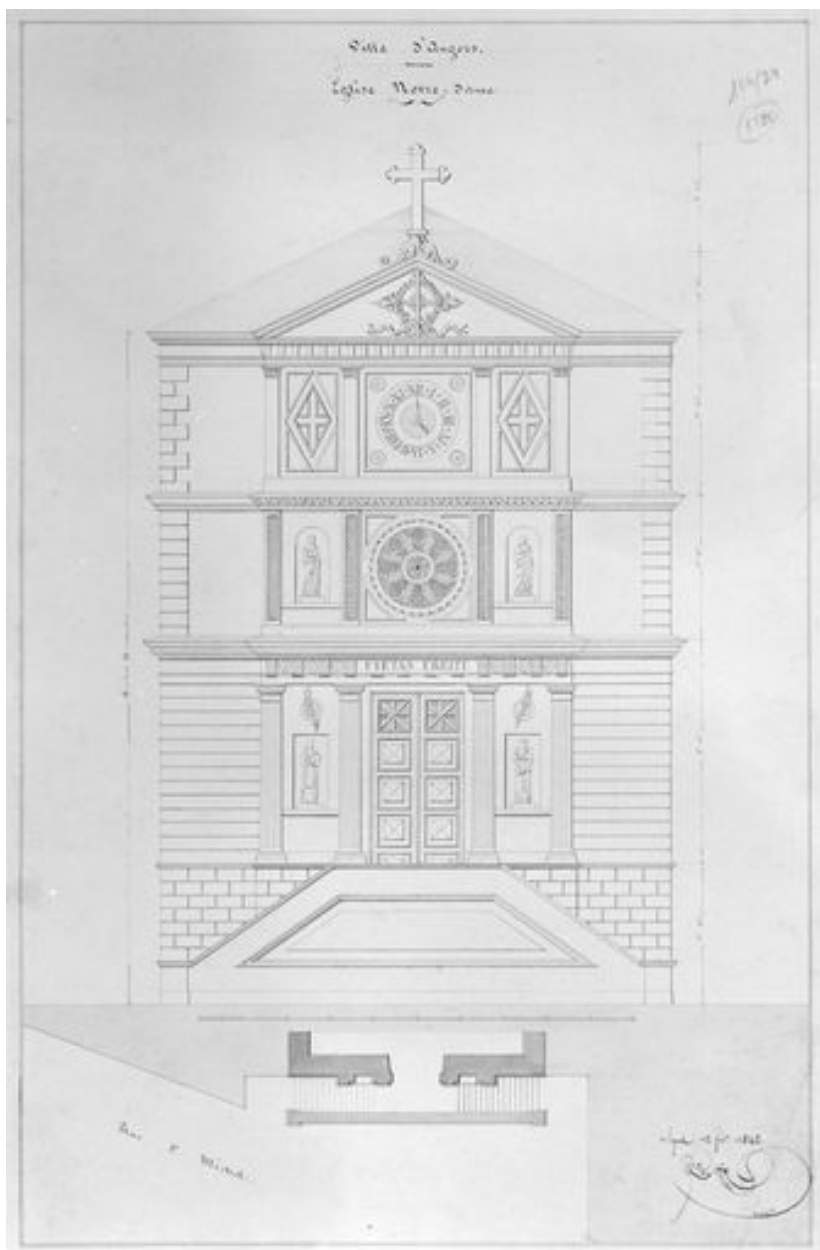
- Eglise paroissiale Notre-Dame, Angers. Dessin à la plume, 28 déc. 1841, éch. 1: 100. (Archives départementales de Maine-et-Loire ; 90 J 2018).

IVR52_19954900786X

Auteur de l'illustration : François Lasa

Auteur du document reproduit : Jacques-Louis François-Villers

(c) Région Pays de la Loire - Inventaire général ; (c) Archives départementales de Maine-et-Loire
communication libre, reproduction soumise à autorisation



Ville d'Angers. Eglise Notre-Dame : avant-projet de façade avec escalier extérieur, dessin, par J.-L. François-Villers, 1842.

Référence du document reproduit :

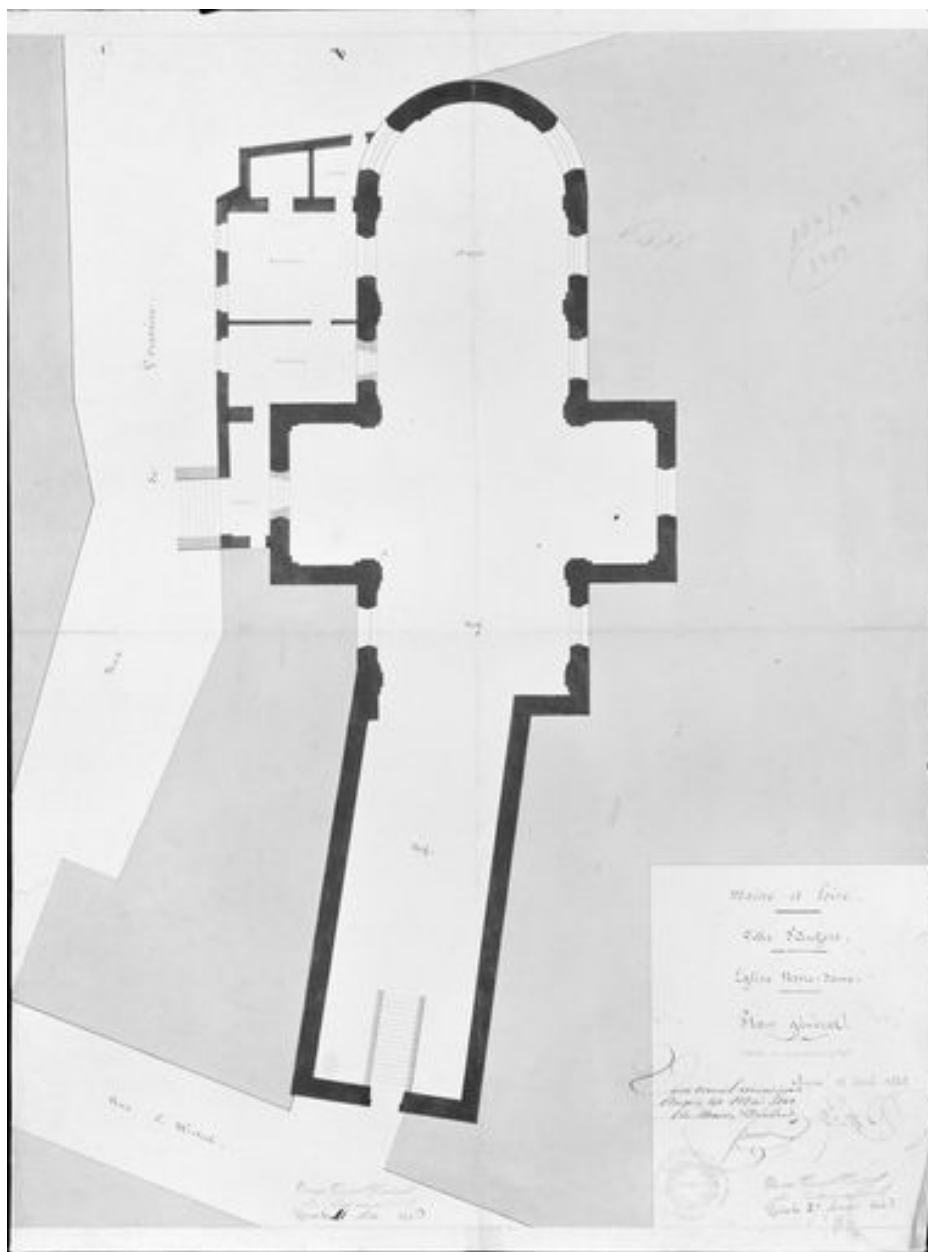
- Eglise paroissiale Notre-Dame, Angers. Dessin à la plume, 12 fév. 1842, éch. 1 : 50. (Archives départementales de Maine-et-Loire ; 90 J 2019).

IVR52_19954900787X

Auteur de l'illustration : François Lasa

Auteur du document reproduit : Jacques-Louis François-Villers

(c) Région Pays de la Loire - Inventaire général ; (c) Archives départementales de Maine-et-Loire
communication libre, reproduction soumise à autorisation



Maine-et-Loire. Ville d'Angers. Eglise Notre-Dame. Plan général, état avant la reconstruction de la nef, par J.-L. François-Villers, 1842.

Référence du document reproduit :

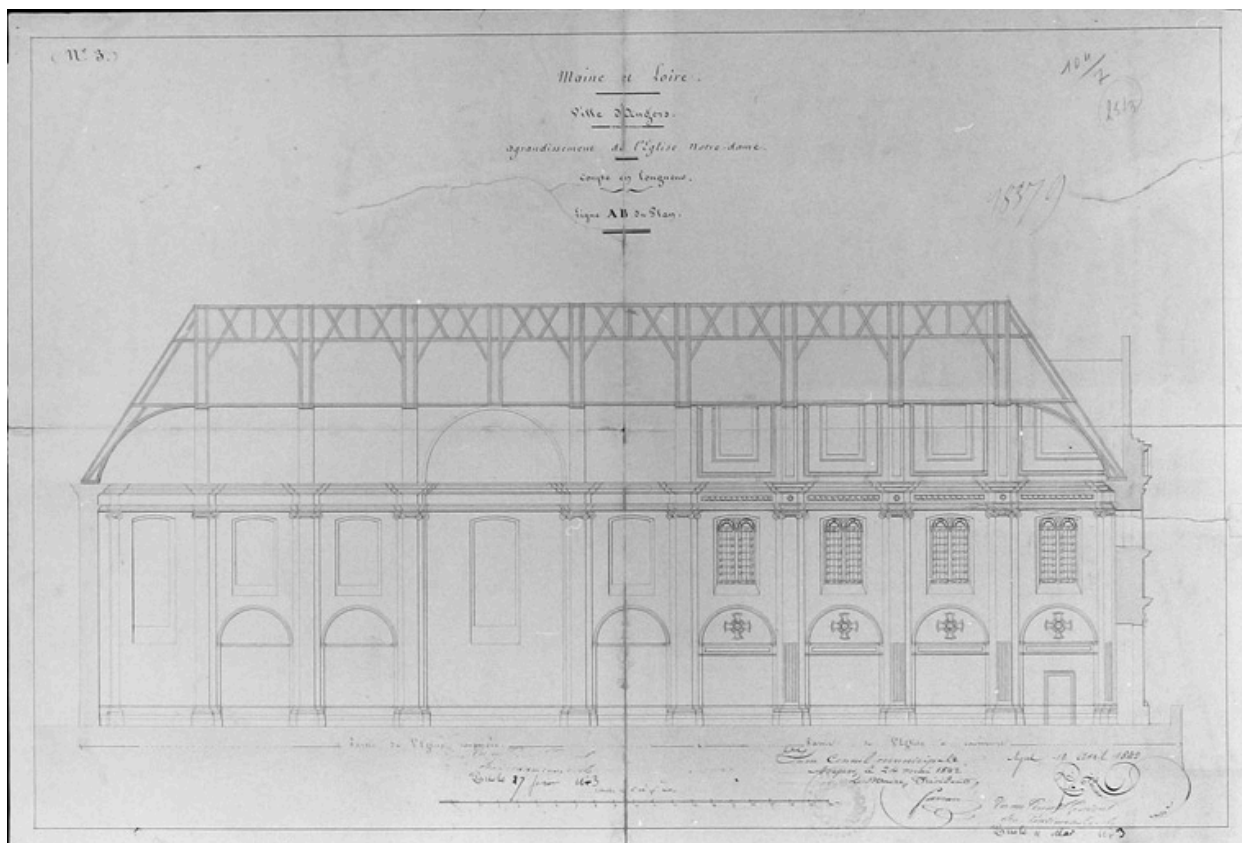
- Eglise paroissiale Notre-Dame, Angers. Dessin à la plume et lavis, 12 avril 1842, éch. 1 : 100. (Archives départementales de Maine-et-Loire ; 90 J 2012).

IVR52_19954900784X

Auteur de l'illustration : François Lasa

Auteur du document reproduit : Jacques-Louis François-Villers

(c) Région Pays de la Loire - Inventaire général ; (c) Archives départementales de Maine-et-Loire
communication libre, reproduction soumise à autorisation



Maine-et-Loire. Ville d'Angers. Agrandissement de l'Eglise Notre-Dame. Coupe en longueur, par J.-L. François-Villers, 1842.

Référence du document reproduit :

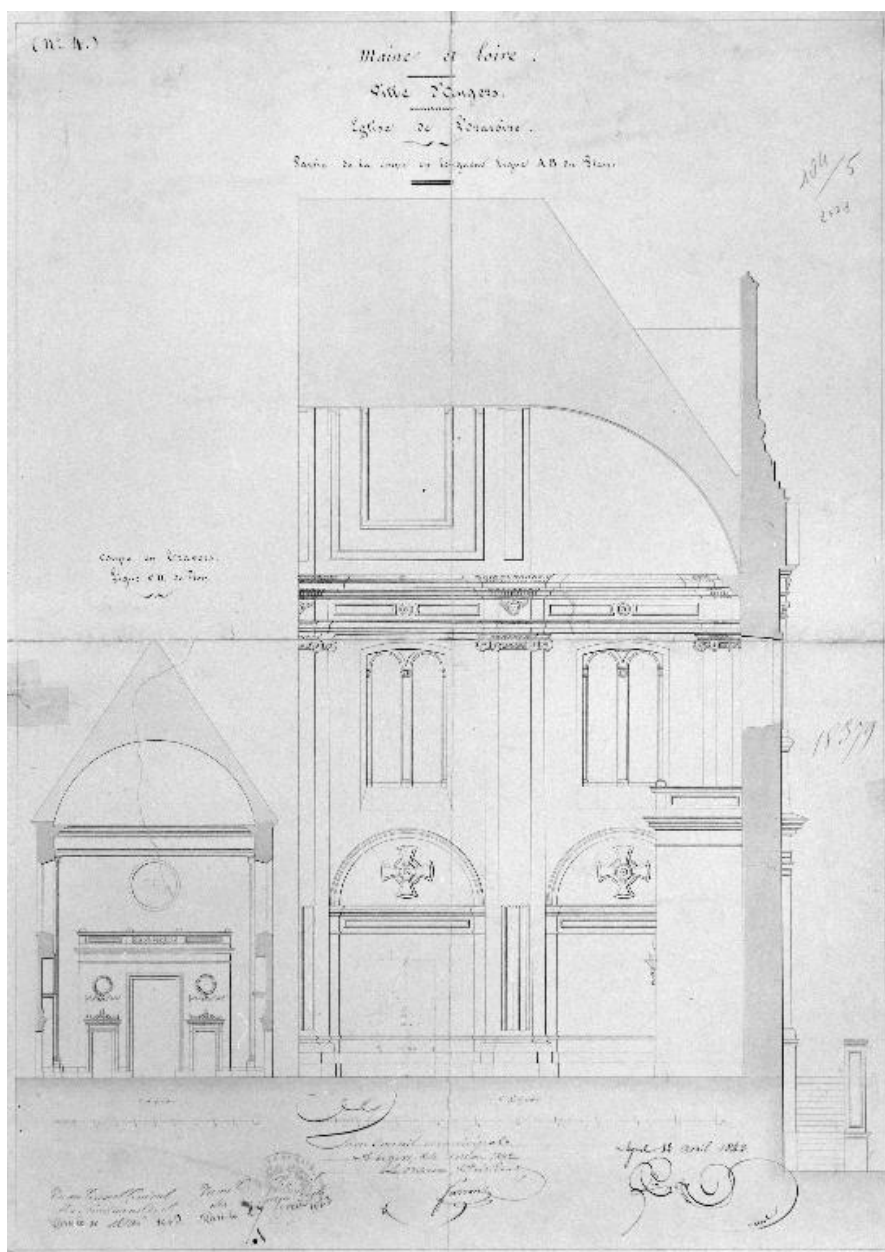
- Eglise Notre-Dame, Angers. Dessin à la plume, 12 avril 1842, éch. 1 : 100. (Archives départementales de Maine-et-Loire ; 90 J 2023).

IVR52_19954900789X

Auteur de l'illustration : François Lasa

Auteur du document reproduit : Jacques-Louis François-Villers

(c) Région Pays de la Loire - Inventaire général ; (c) Archives départementales de Maine-et-Loire
communication libre, reproduction soumise à autorisation



Maine-et-Loire. Ville d'Angers. Eglise de l'Oratoire. Partie de la coupe en longueur. Ligne AB du plan : avec l'élévation intérieure ouest de la nef, par J.-L. François-Villiers, 1842.

Référence du document reproduit :

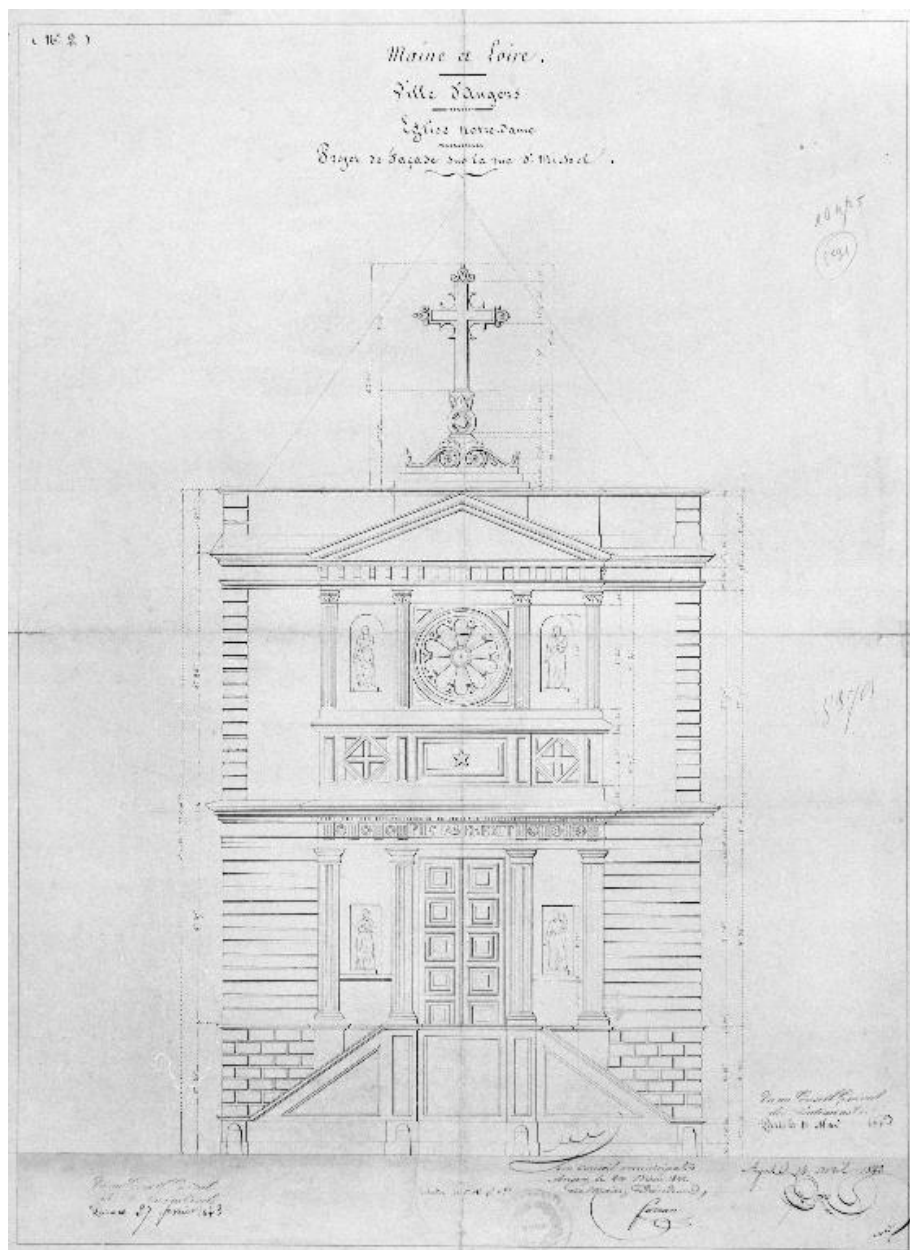
- Eglise paroissiale Notre-Dame, Angers. Dessin à la plume, 12 avril 1842, éch. 1 : 100 et 1 : 50. (Archives départementales de Maine-et-Loire ; 90 J 2025).

IVR52_19954900790X

Auteur de l'illustration : François Lasa

Auteur du document reproduit : Jacques-Louis François-Villiers

(c) Région Pays de la Loire - Inventaire général ; (c) Archives départementales de Maine-et-Loire
communication libre, reproduction soumise à autorisation



Maine-et-Loire. Ville d'Angers. Eglise Notre-Dame. Projet de façade sur la rue St-Michel, dessin, par J.-L. François-Villers, 1842.

Référence du document reproduit :

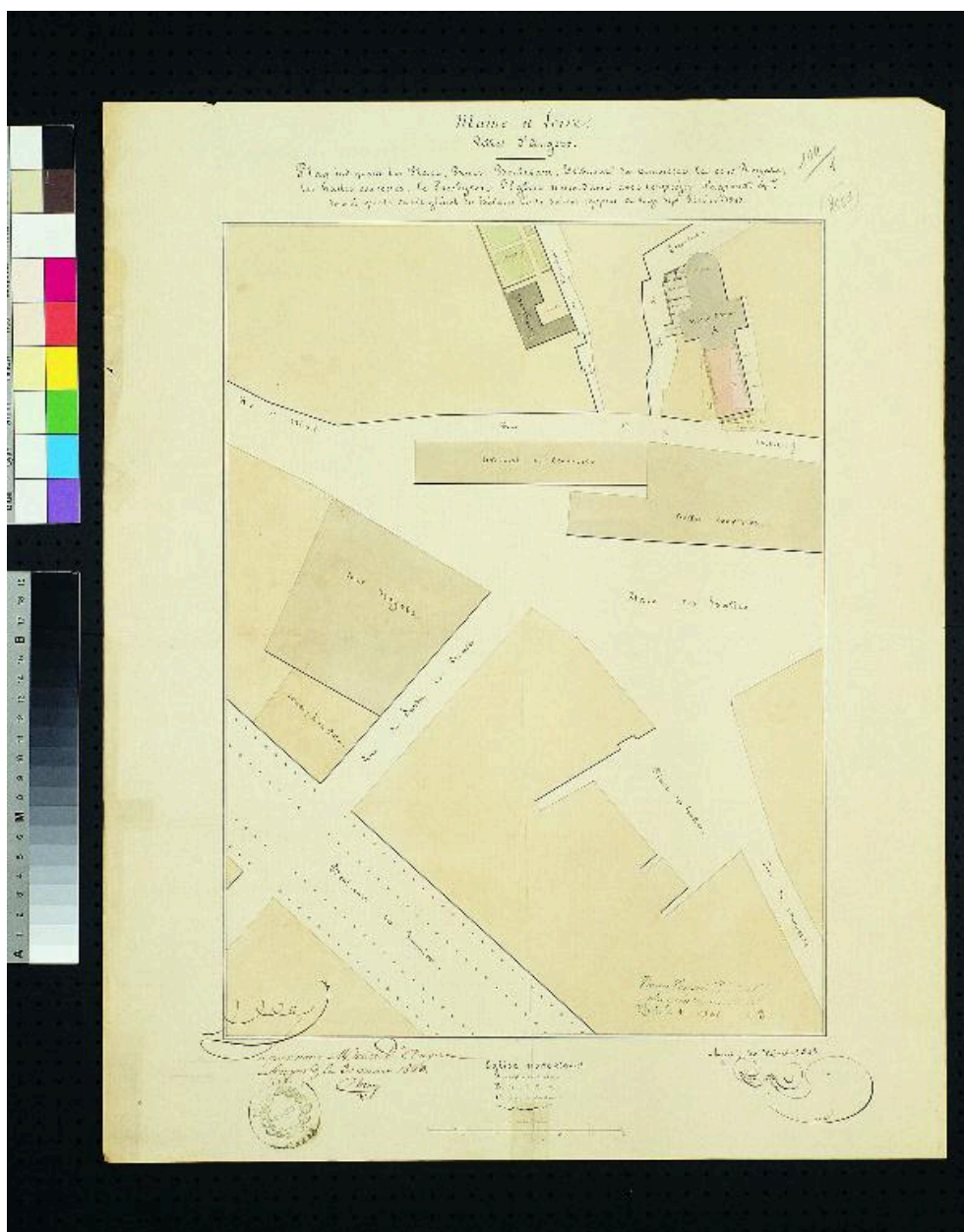
- Angers, église Notre-Dame. Dessin à la plume, 12 avril 1842, éch. 1 : 50. (Archives départementales de Maine-et-Loire ; 90 J 2014).

IVR52_19954900788X

Auteur de l'illustration : François Lasa

Auteur du document reproduit : Jacques-Louis François-Villers

(c) Région Pays de la Loire - Inventaire général ; (c) Archives départementales de Maine-et-Loire
communication libre, reproduction soumise à autorisation



Plan du quartier avec le projet d'agrandissement de l'église Notre-Dame, par J.-L. François-Villers, 1843.

Référence du document reproduit :

- Angers, église Notre-Dame. Relevé aquarellé, 30 mars 1843, éch. 1 : 500. (Archives départementales de Maine-et-Loire ; 90 J 2011).
Titre du document : plan indiquant les Places, Rues, Boulevards, Tribunal de Commerce, la cour Royale, les halles couvertes, le Presbytère, l'Eglise Notre-Dame avec le projet d'agrandissement.

IVR52_19954900785XA

Auteur de l'illustration : François Lasa

Auteur du document reproduit : Jacques-Louis François-Villers

(c) Région Pays de la Loire - Inventaire général ; (c) Archives départementales de Maine-et-Loire
communication libre, reproduction soumise à autorisation



Ville d'Angers. Eglise Notre-Dame. Chapelle des Fonds Baptismaux : plan et élévation, projet, par J.-L. François-Villiers, 1843.

Référence du document reproduit :

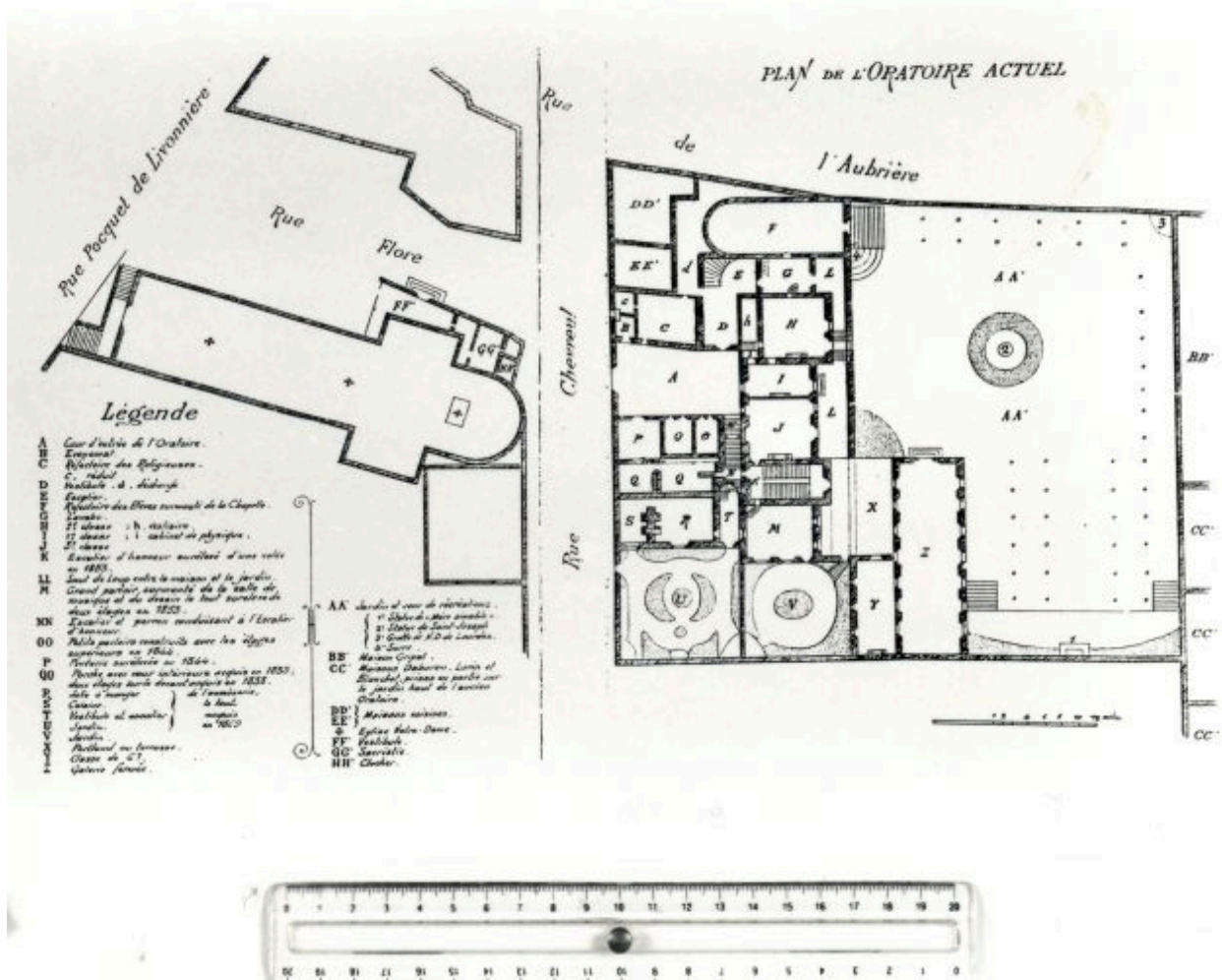
- Eglise paroissiale Notre-Dame, Angers. Dessin à la plume, 26 déc. 1843, éch. 1 : 50. (Archives départementales de Maine-et-Loire ; 90 J 2027).

IVR52_19954900791XA

Auteur de l'illustration : François Lasa

Auteur du document reproduit : Jacques-Louis François-Villiers

(c) Région Pays de la Loire - Inventaire général ; (c) Archives départementales de Maine-et-Loire communication libre, reproduction soumise à autorisation



Plan au rez-de-chaussée du pensionnat séparé de l'église Notre-Dame par la percée Chevreul, dessin, par E. Rondeau, fin 19e siècle.

Référence du document reproduit :

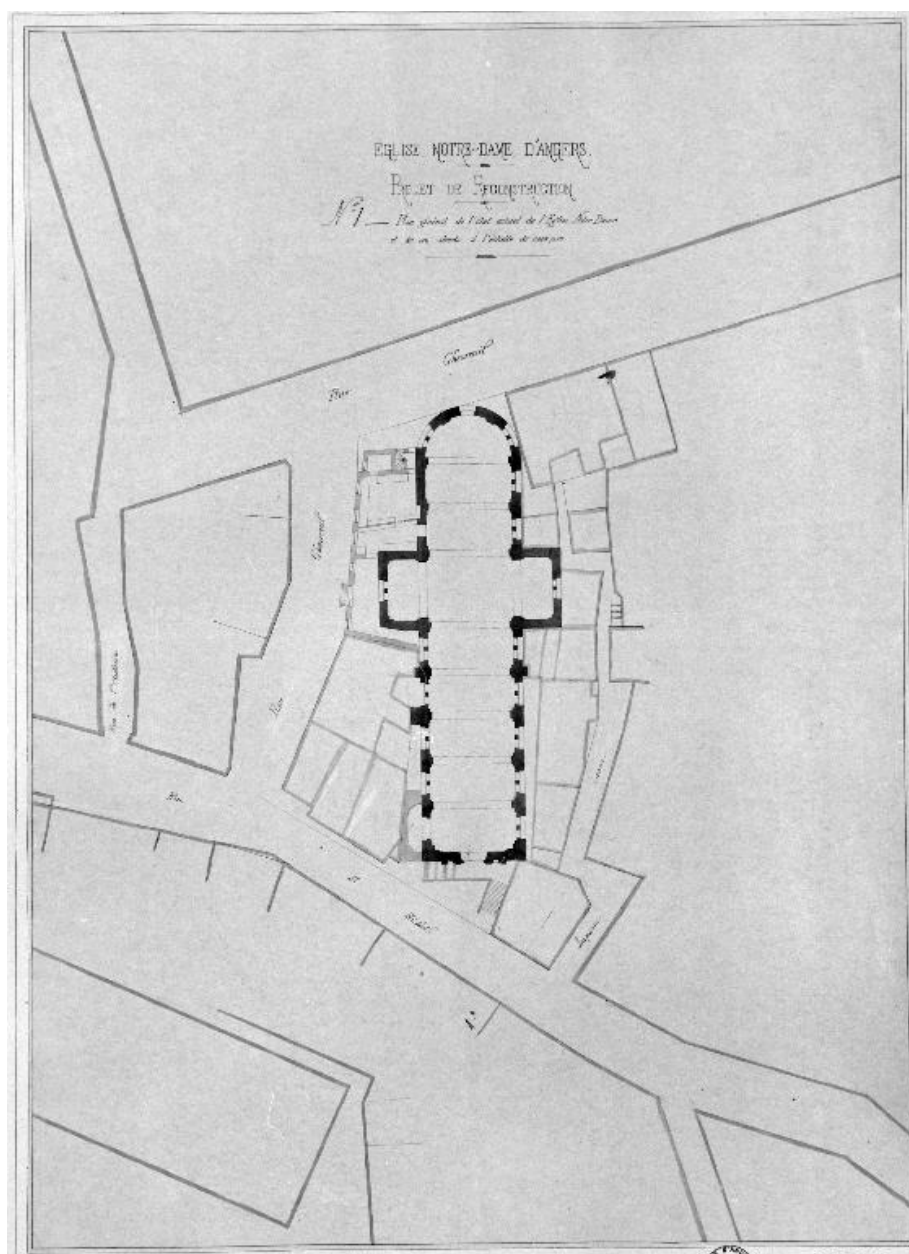
- Dessin, fin 19e siècle. In : RONDEAU, Edouard. **Le couvent de l'Oratoire d'Angers**. Mém. Soc. Agric. Sci. Arts Angers, 1897, 4e s., 11, p. 25. (Archives départementales de Maine-et-Loire ; 11 Fi 1066).

IVR52_19934900463X

Auteur de l'illustration : François Lasa

Auteur du document reproduit : Edouard Rondeau

(c) Région Pays de la Loire - Inventaire général ; (c) Archives départementales de Maine-et-Loire
 communication libre, reproduction soumise à autorisation



Eglise Notre-Dame d'Angers. Ensemble comparé des projets de reconstruction... Projet A. Plan n° 1 - Plan général de l'état actuel de l'église Notre-Dame et de ses abords, par A. Beignet, 1879.

Référence du document reproduit :

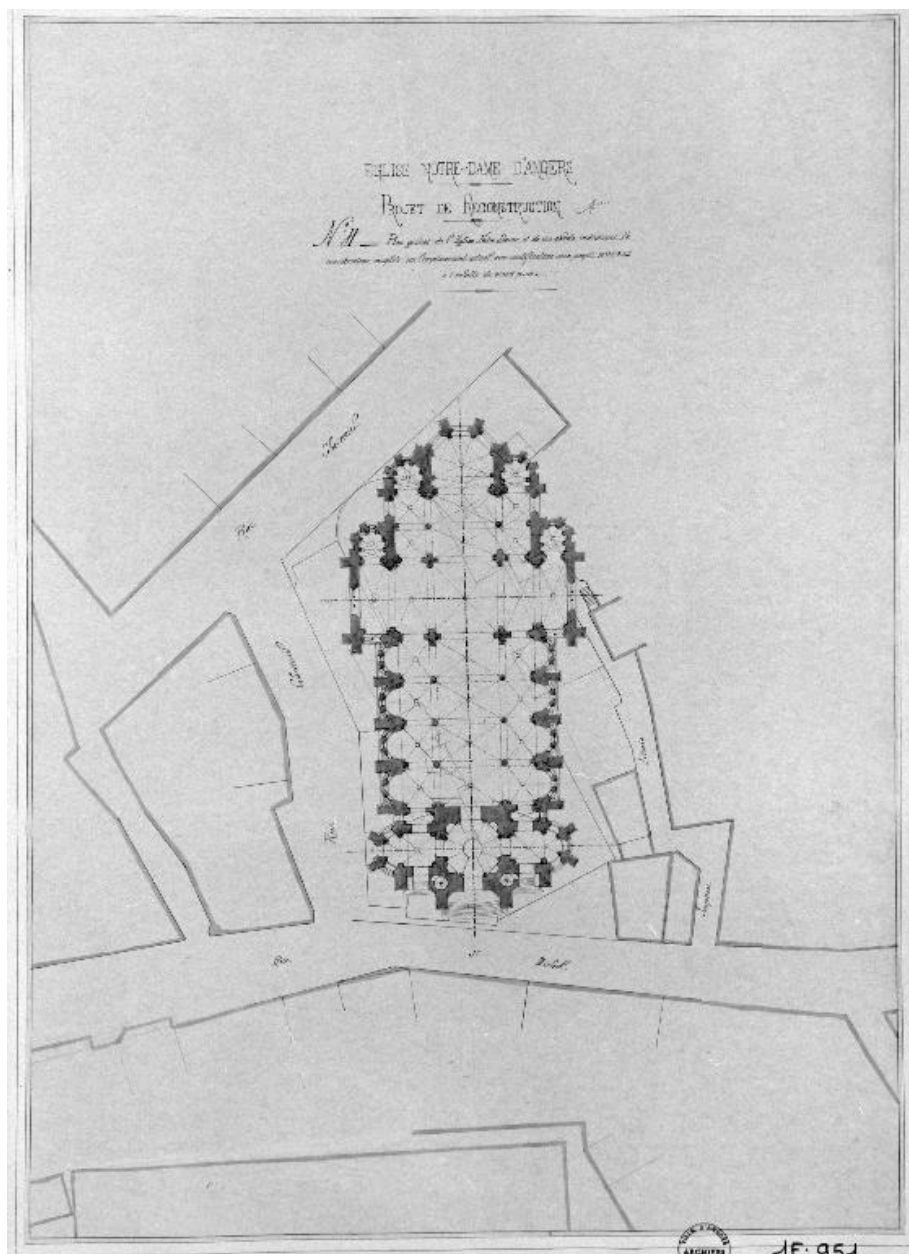
- Eglise paroissiale Notre-Dame, Angers. Dessin, 30 juin 1879, éch. 1 : 200. (Archives municipales d'Angers ; 1 Fi 948).

IVR52_19954900771X

Auteur de l'illustration : François Lasa

Auteur du document reproduit : Auguste Beignet

(c) Région Pays de la Loire - Inventaire général ; (c) Archives municipales d'Angers
communication libre, reproduction soumise à autorisation



Ensemble comparé des projets de reconstruction. Projet A. Plan n° 4 - Plan général de l'église Notre-Dame et de ses abords, indiquant la reconstruction complète sur l'emplacement actuel avec modification aux plans n° 1, 2 et 3, par A. Beignet, 1879.

Référence du document reproduit :

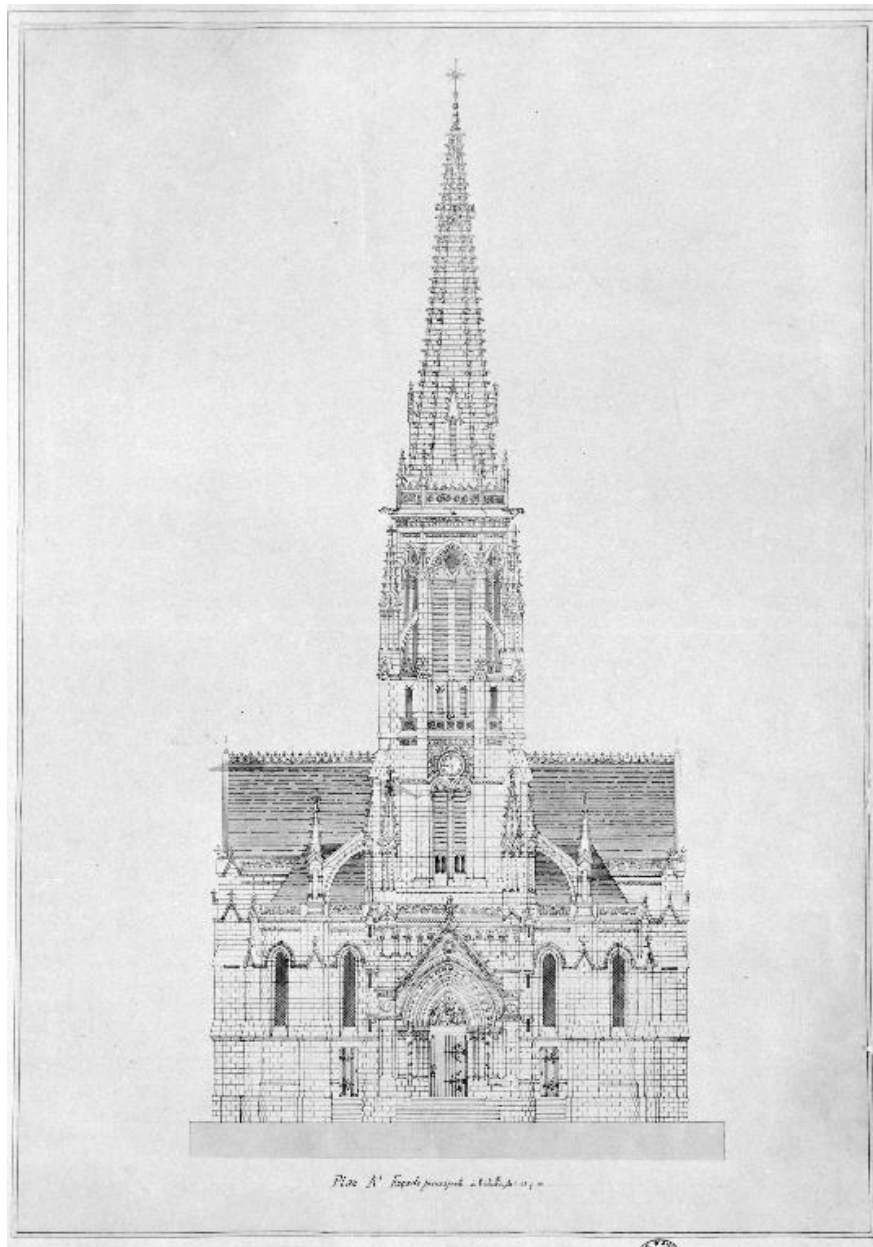
- Eglise paroissiale Notre-Dame, Angers. Dessin, 30 juin 1879, éch. 1 : 200. (Archives municipales d'Angers ; 1 Fi 951).

IVR52_19954900772X

Auteur de l'illustration : François Lasa

Auteur du document reproduit : Auguste Beignet

(c) Région Pays de la Loire - Inventaire général ; (c) Archives municipales d'Angers
communication libre, reproduction soumise à autorisation



Eglise Notre-Dame d'Angers. Ensemble comparé des projets de reconstruction... Projet A. Façade principale, par A. Beignet, 1879.

Référence du document reproduit :

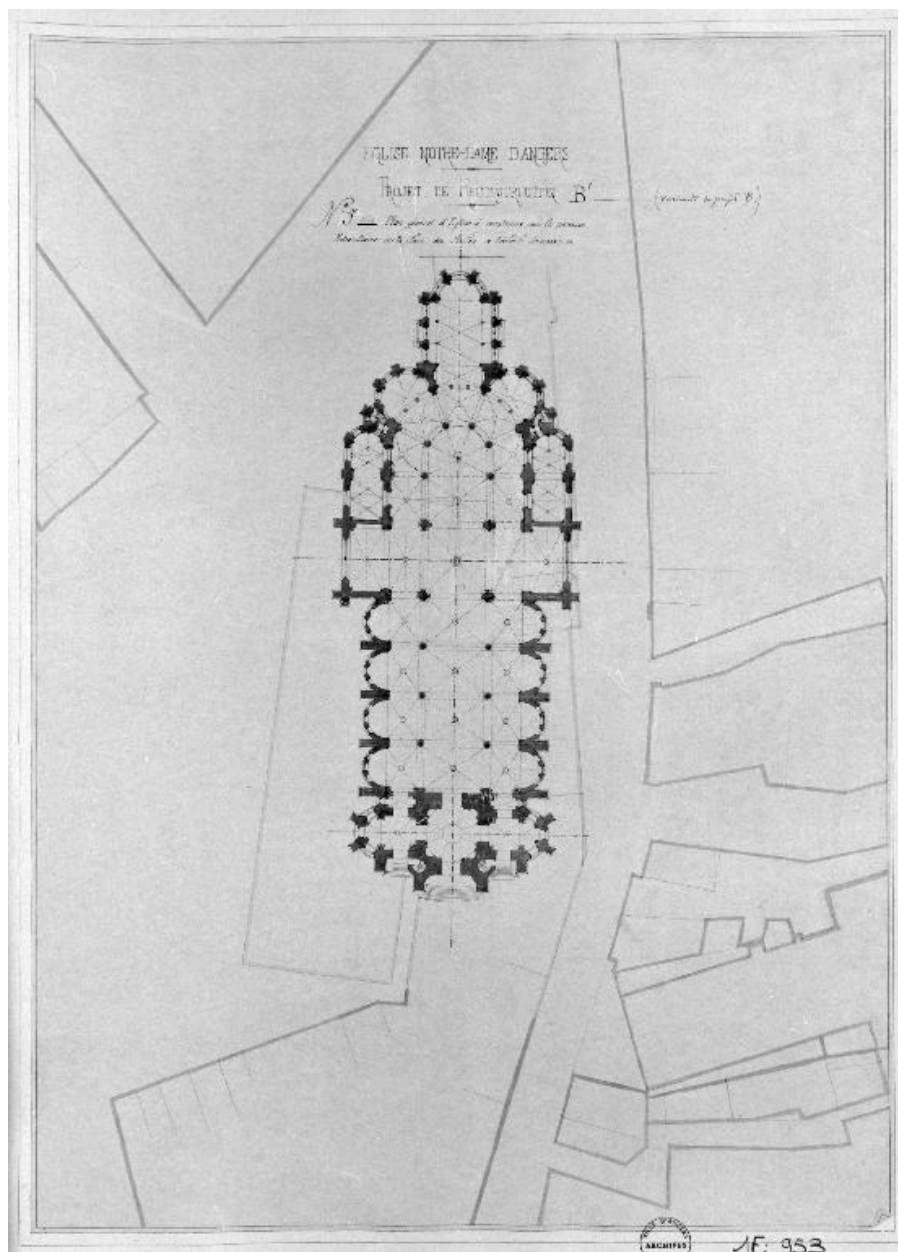
- Eglise paroissiale Notre-Dame, Angers. Dessin, 30 juin 1879, éch. 1 : 100. (Archives municipales d'Angers ; 1 Fi 947).

IVR52_19954900770X

Auteur de l'illustration : François Lasa

Auteur du document reproduit : Auguste Beignet

(c) Région Pays de la Loire - Inventaire général ; (c) Archives municipales d'Angers
communication libre, reproduction soumise à autorisation



Eglise Notre-Dame d'Angers. Ensemble comparé des projets de reconstruction... Projet B. Plan n° 5bis - Plan général d'église à construire pour la paroisse Notre-Dame sur la place des Halles, par A. Beignet, 1879.

Référence du document reproduit :

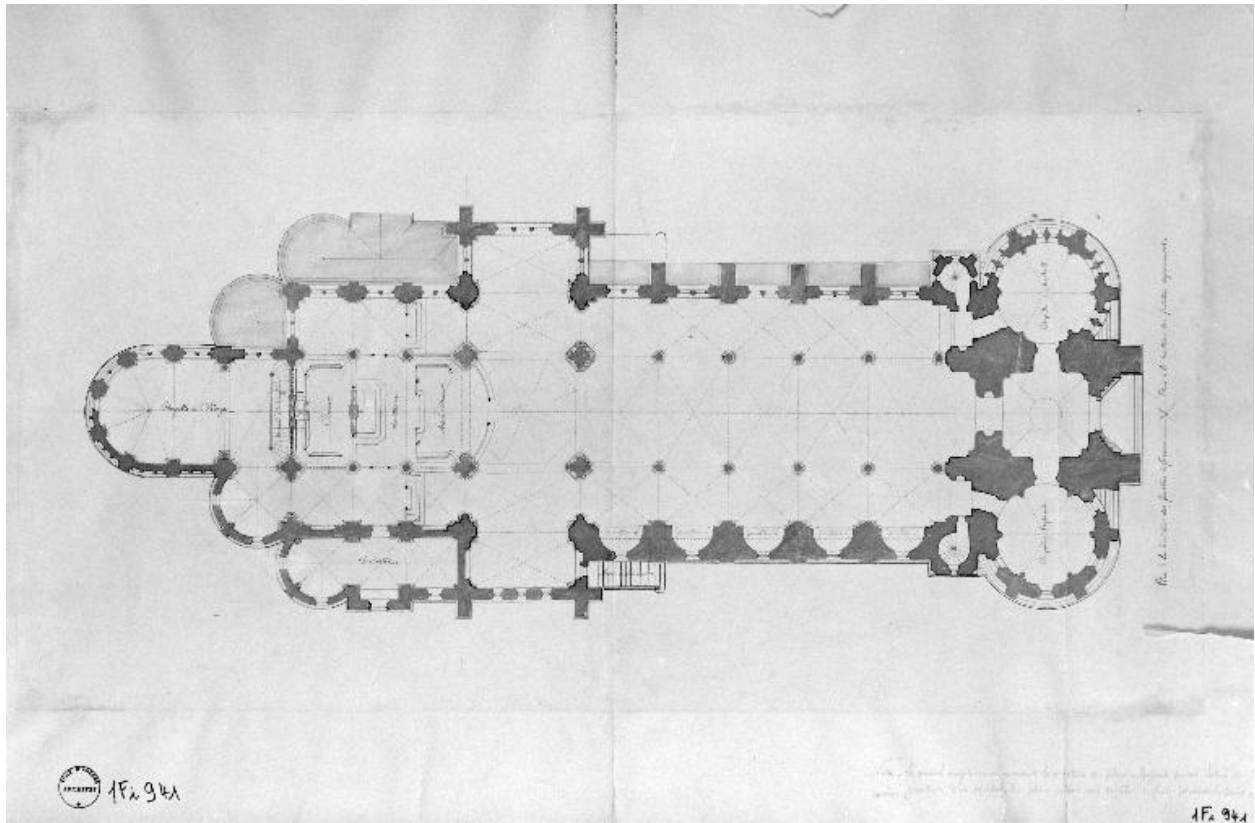
- Eglise paroissiale Notre-Dame, Angers. Dessin, 30 juin 1879, éch. 1 : 200. (Archives municipales d'Angers ; 1 Fi 953).

IVR52_19954900773X

Auteur de l'illustration : François Lasa

Auteur du document reproduit : Auguste Beignet

(c) Région Pays de la Loire - Inventaire général ; (c) Archives municipales d'Angers
communication libre, reproduction soumise à autorisation



Plan à la hauteur des bases et du clerestory, par A. Beignet, pl. 1 du projet de reconstruction, 1893.

Référence du document reproduit :

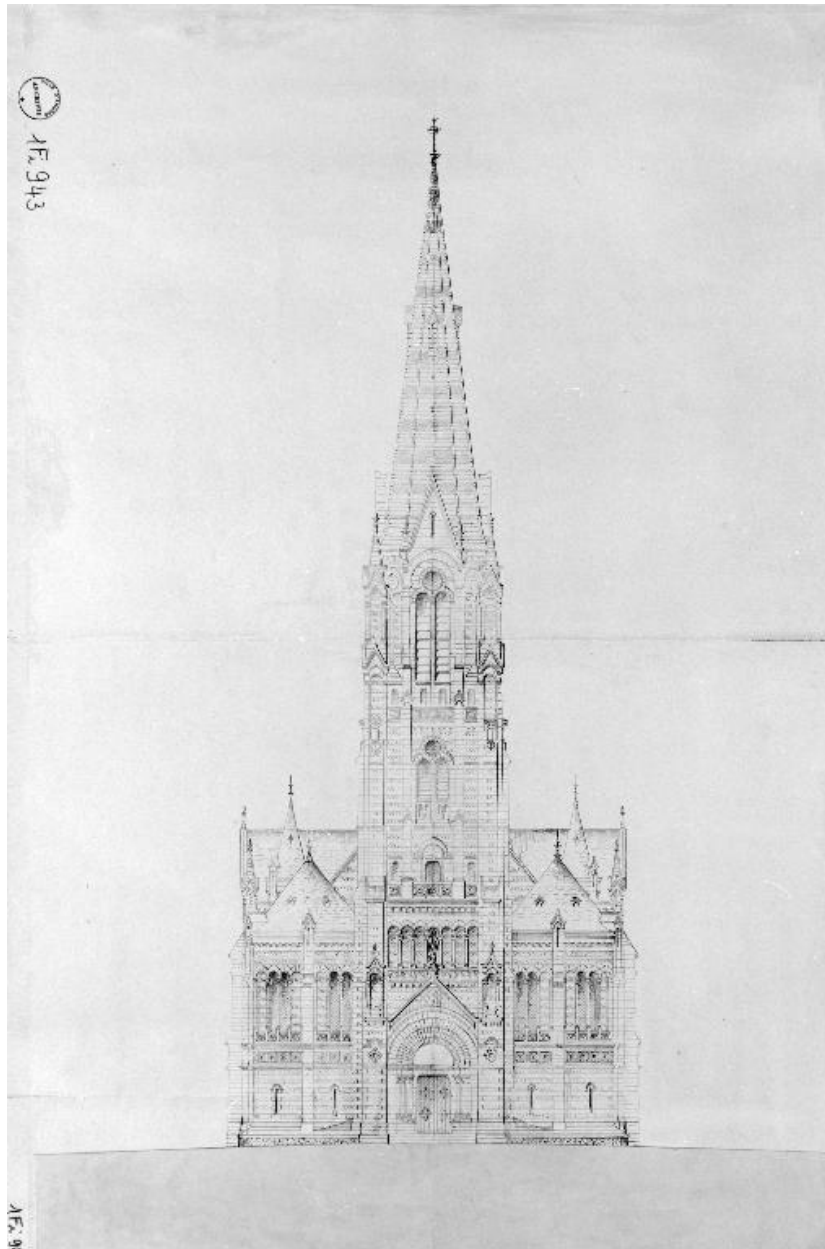
- Eglise paroissiale Notre-Dame, Angers. Dessin, 10 fév. 1893, éch. 1 : 100. (Archives municipales d'Angers ; 1 Fi 941).

IVR52_19954900774X

Auteur de l'illustration : François Lasa

Auteur du document reproduit : Auguste Beignet

(c) Région Pays de la Loire - Inventaire général ; (c) Archives municipales d'Angers
communication libre, reproduction soumise à autorisation



Façade principale, dessin par A. Beignet, 1893, pl. 3 du projet de reconstruction.

Référence du document reproduit :

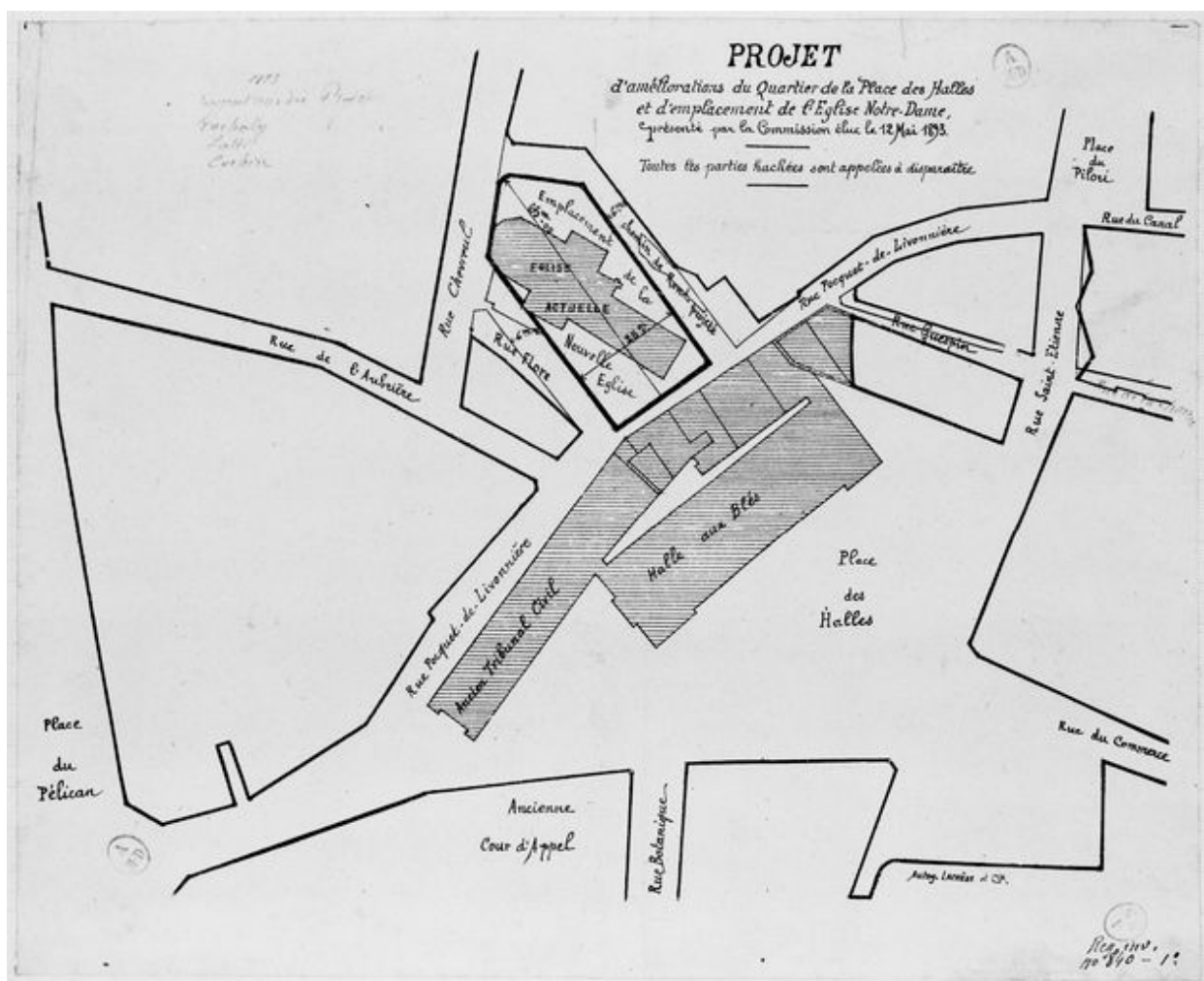
- Eglise paroissiale Notre-Dame, Angers. Dessin, 10 fév. 1893, éch. 1 : 100. (Archives municipales d'Angers ; 1 Fi 943).

IVR52_19954900775X

Auteur de l'illustration : François Lasa

Auteur du document reproduit : Auguste Beignet

(c) Région Pays de la Loire - Inventaire général ; (c) Archives municipales d'Angers
communication libre, reproduction soumise à autorisation



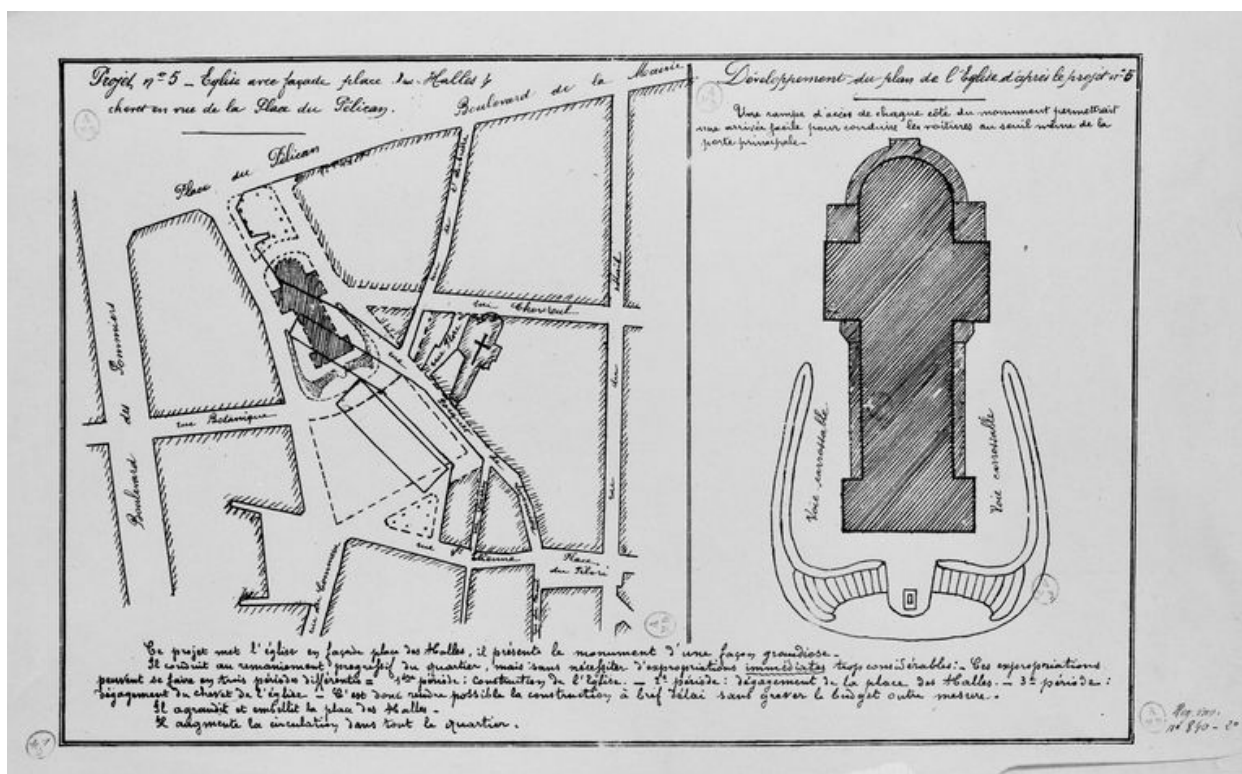
Projet d'amélioration du Quartier de la Place des halles et d'emplacement de l'Eglise Notre-Dame présenté par la Commission élue le 12 mai 1893. Toutes les parties hachurées sont appelées à disparaître, plan, 1893.

Référence du document reproduit :

- Eglise paroissiale Notre-Dame, Angers. Plan imprimé, 1893. 23 x 28 cm. (Musées d'Angers ; Récol. 918.102, inv. Labalte 400).

IVR52_19754902022X

Auteur de l'illustration : Patrice (reproduction) Giraud, Auteur de l'illustration : François Lasa
(c) Région Pays de la Loire - Inventaire général ; (c) Musées d'Angers
communication libre, reproduction soumise à autorisation



Projet [d'emplacement] n° 5 - Eglise avec façade place des des Halles et chevet en vue de la Place du Pélican.
Développement du plan de l'Eglise d'après le projet n° 5, par G. Deperrière, [v. 1894].

Référence du document reproduit :

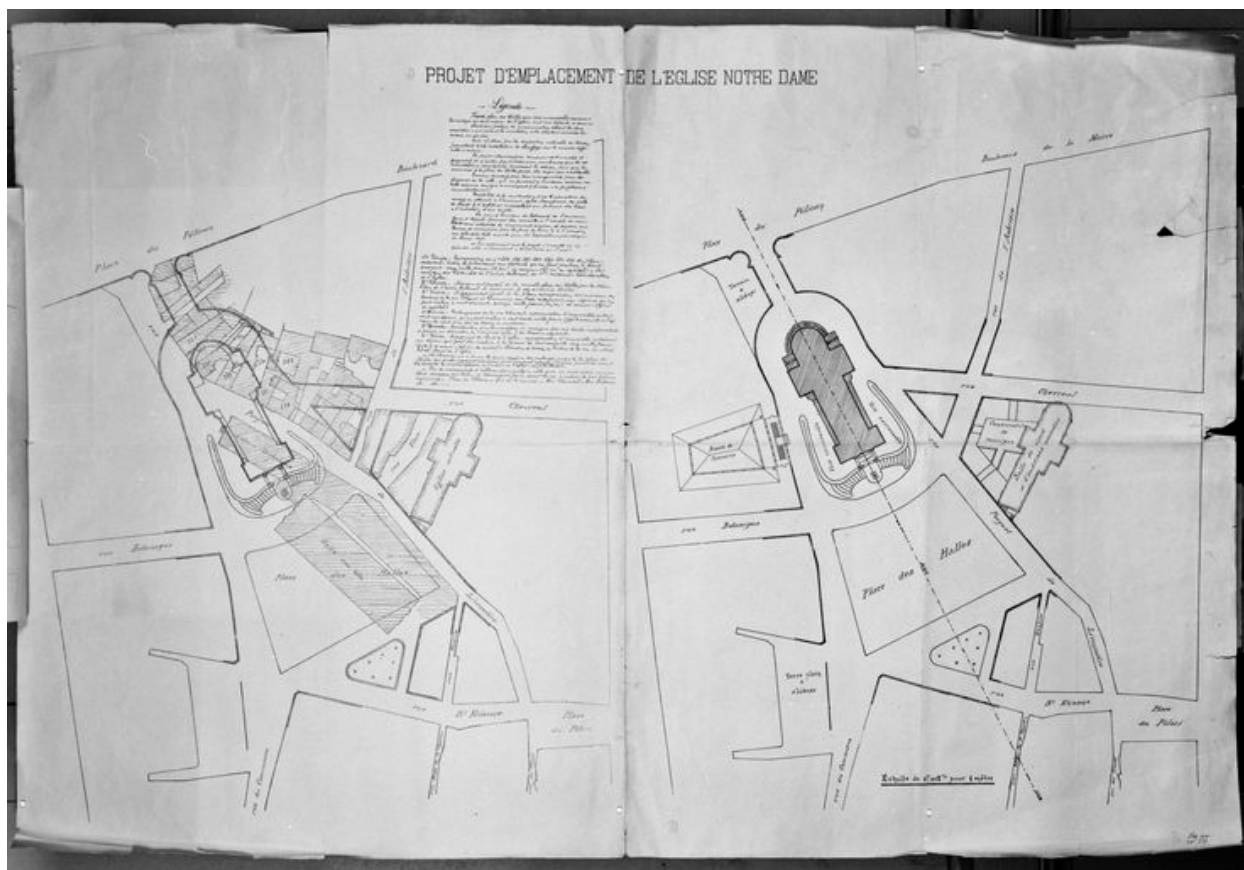
- Eglise paroissiale Notre-Dame, Angers. Plan imprimé, [v. 1894]. 270 x 450 mm. (Musées d'Angers ; Récol. 918.89/2., inv. Labalte 417).

IVR52_19754902020X

Auteur de l'illustration : Patrice (reproduction) Giraud, Auteur de l'illustration : François Lasa

Auteur du document reproduit : Gilles Deperrière

(c) Région Pays de la Loire - Inventaire général ; (c) Musées d'Angers
communication libre, reproduction soumise à autorisation



Projet d'emplacement de l'église Notre Dame : projet n° 5 à proximité de la place du Pélican, avec localisation sur le parcellaire, plan, par G. Deperrière, [av. 1898].

Référence du document reproduit :

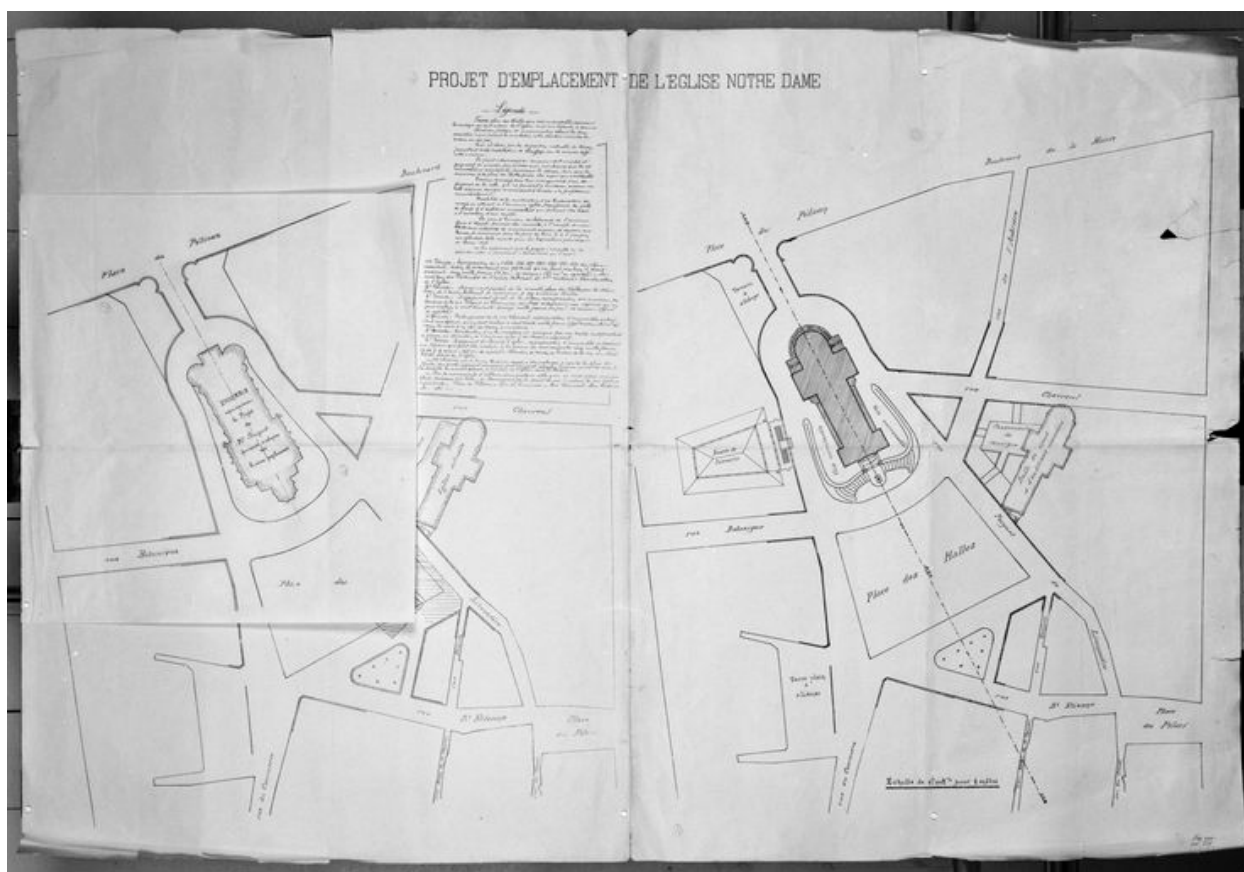
- Eglise paroissiale Notre-Dame, Angers. Plan imprimé, [av. 1898], éch. 1 : 500. 75 x 110 cm. (Musées d'Angers ; Récol. 918.87, inv. Labalte 418).

IVR52_19754902111X

Auteur de l'illustration : Patrice (reproduction) Giraud, Auteur de l'illustration : François Lasa

Auteur du document reproduit : Gilles Deperrière

(c) Région Pays de la Loire - Inventaire général ; (c) Musées d'Angers
communication libre, reproduction soumise à autorisation



Projet d'emplacement de l'église Notre Dame : projet n° 5 à proximité de la place du Pélican, variante avec retombe, plan, par G. Deperrière, [av. 1898].

Référence du document reproduit :

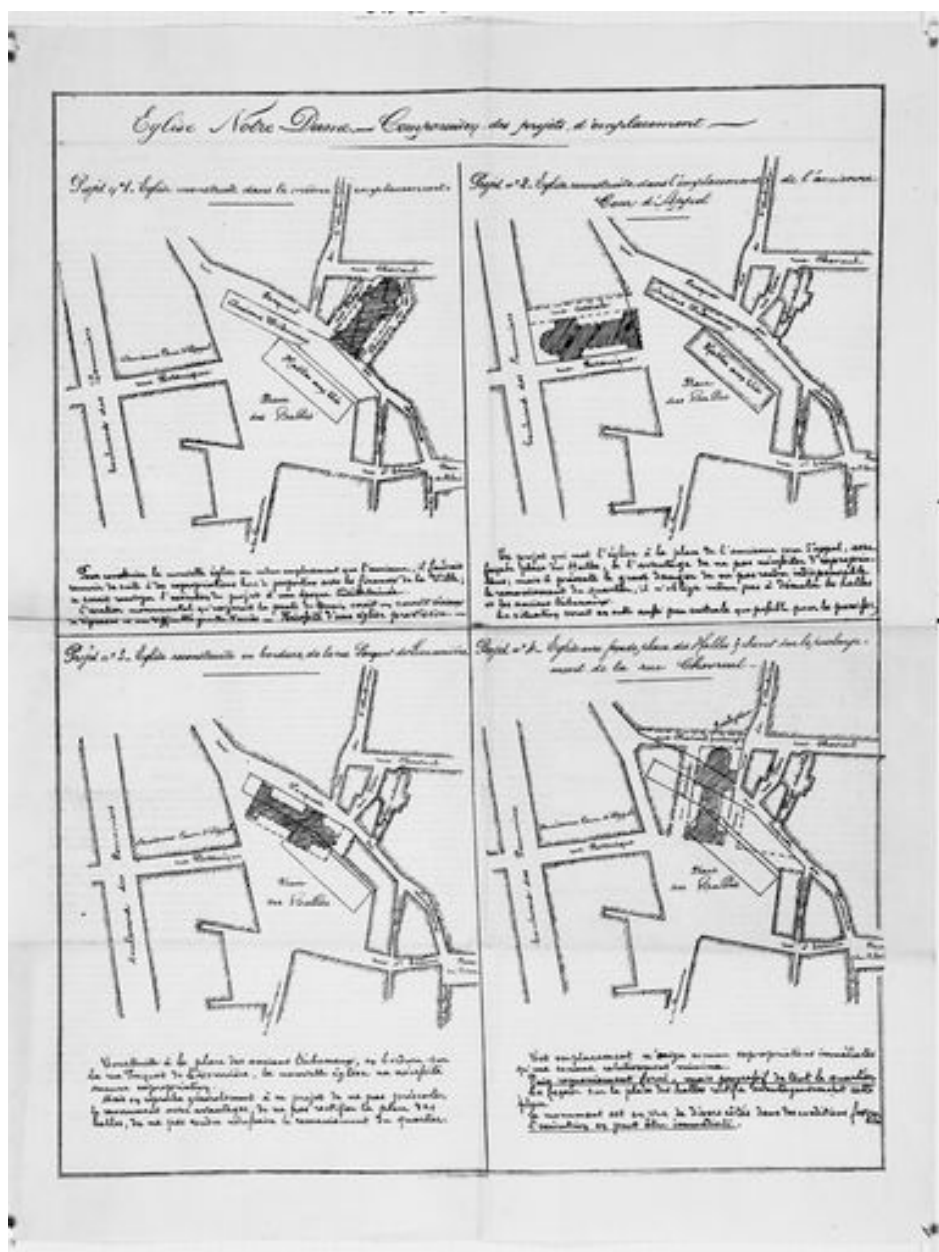
- Eglise paroissiale Notre-Dame, Angers. Plan imprimé, [av. 1898], éch. 1 : 500. 75 x 110 cm. (Musées d'Angers ; Récol. 918.87, inv. Labalte 418).

IVR52_19754902110X

Auteur de l'illustration : Patrice (reproduction) Giraud, Auteur de l'illustration : François Lasa

Auteur du document reproduit : Gilles Deperrière

(c) Région Pays de la Loire - Inventaire général ; (c) Musées d'Angers
communication libre, reproduction soumise à autorisation



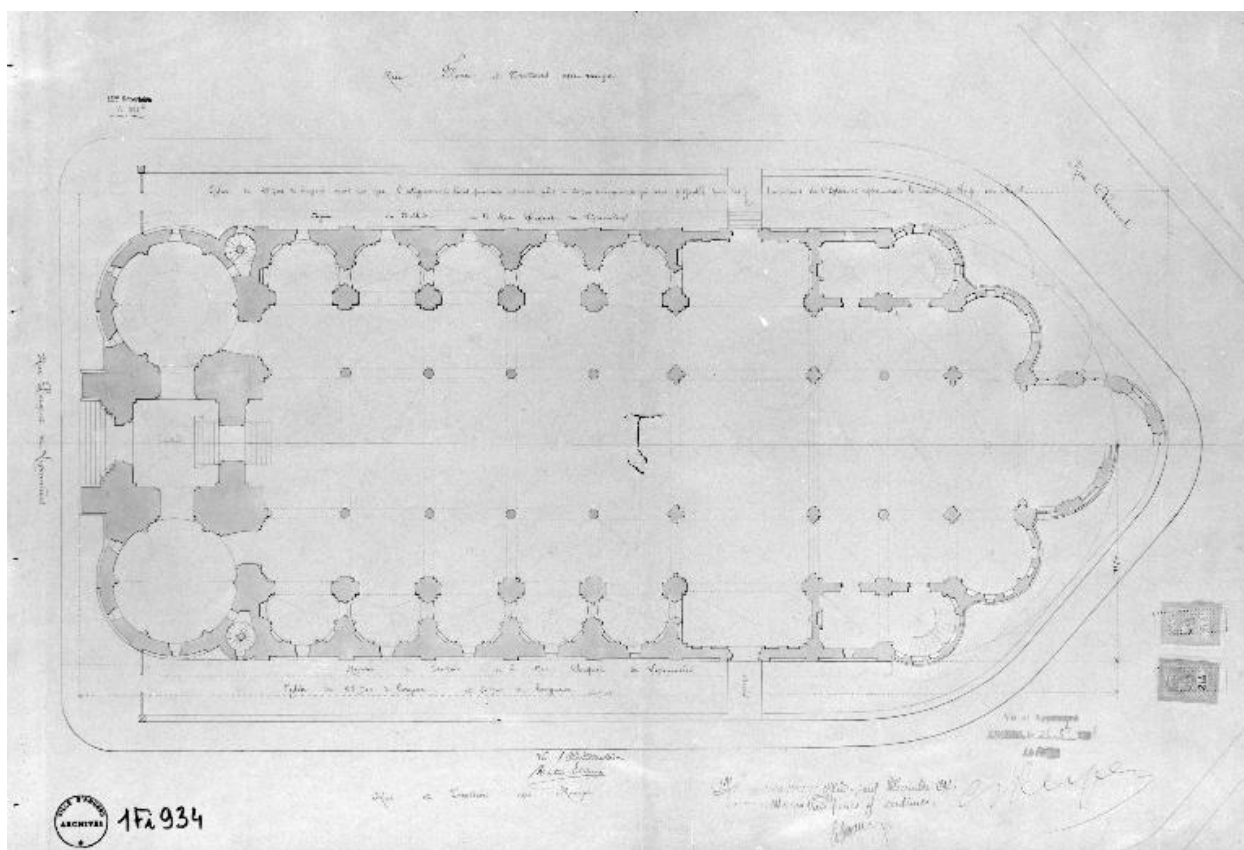
Comparaison des projets d'emplacement. N° 1 - dans le même emplacement. N° 2 - dans l'emplacement de l'ancienne Cour d'Appel. N° 3 - en bordure de la Rue Pocquet-de-Livonnière. N° 4 - avec façade place des Halles, extrait d'un journal, vers 1894-1895.

Référence du document reproduit :

- Eglise paroissiale Notre-Dame, Angers. Extrait d'un journal, [v. 1892]. (Musées d'Angers ; Récol. 918.89/1., inv. Labalte 416).

IVR52_19754902089X

Auteur de l'illustration : Patrice (reproduction) Giraud, Auteur de l'illustration : François Lasa
(c) Région Pays de la Loire - Inventaire général ; (c) Musées d'Angers
communication libre, reproduction soumise à autorisation



Eglise Notre-Dame. Projet de reconstruction sur l'emplacement actuel. Plan de l'église à la hauteur des carrelages, par A. Beignet, 1896, pl. 2.

Référence du document reproduit :

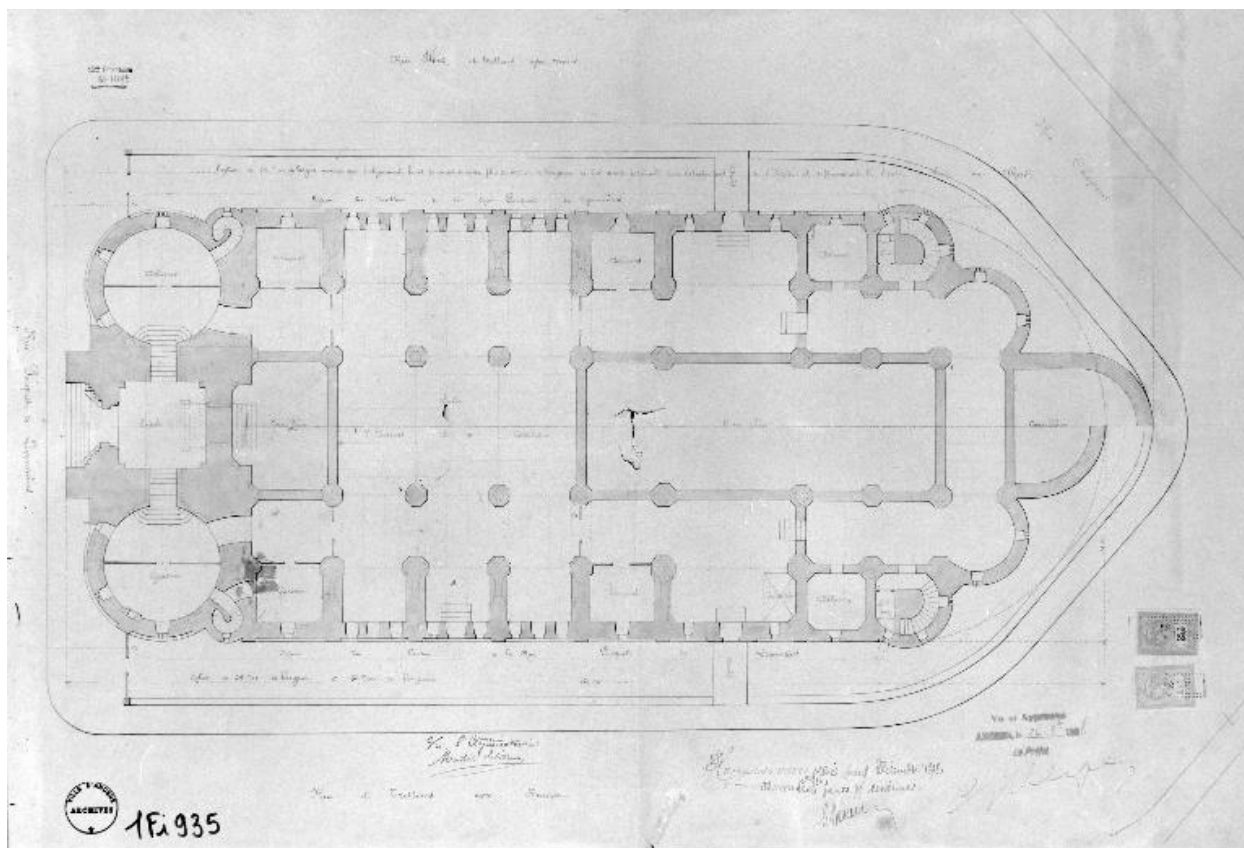
- Eglise paroissiale Notre-Dame, Angers. Dessin, 12 fév. 1896, éch. 1 : 100. (Archives municipales d'Angers ; 1 Fi 934).

IVR52_19954900776X

Auteur de l'illustration : François Lasa

Auteur du document reproduit : Auguste Beignet

(c) Région Pays de la Loire - Inventaire général ; (c) Archives municipales d'Angers
communication libre, reproduction soumise à autorisation



Eglise Notre-Dame. Projet de reconstruction sur l'emplacement actuel. Plan de l'église à la hauteur des soubassements, terre-pleins et dépendances de l'église, dessin, par A. Beignet, 1896, pl. 3.

Référence du document reproduit :

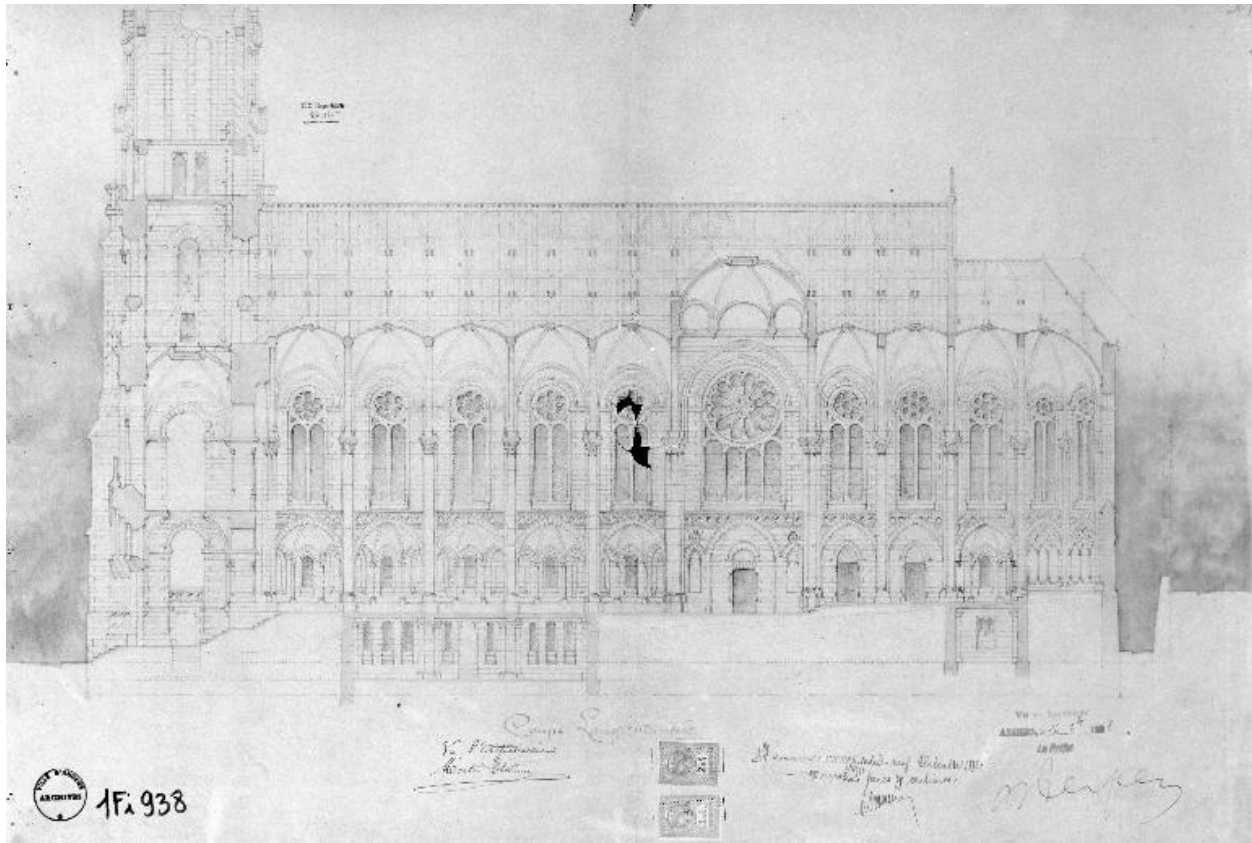
- Eglise paroissiale Notre-Dame, Angers. Dessin, 12 fév. 1896, éch. 1 : 100. (Archives municipales d'Angers ; 1 Fi 935).

IVR52_19954900777X

Auteur de l'illustration : François Lasa

Auteur du document reproduit : Auguste Beignet

(c) Région Pays de la Loire - Inventaire général ; (c) Archives municipales d'Angers
communication libre, reproduction soumise à autorisation



Eglise Notre-Dame. Projet de reconstruction sur l'emplacement actuel. Coupe longitudinale, dessin, par A. Beignet, 1896, pl. 7.

Référence du document reproduit :

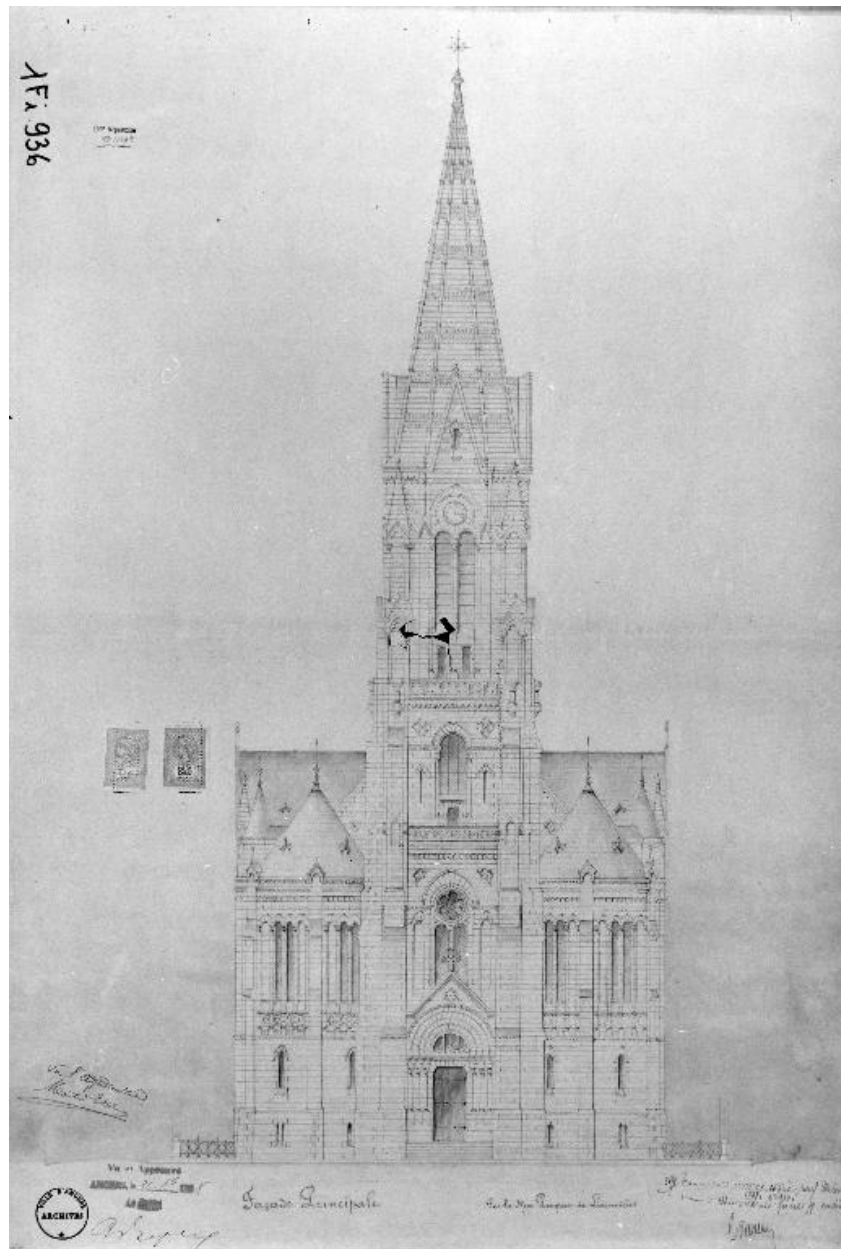
- Eglise paroissiale Notre-Dame, Angers. Dessin, 12 fév. 1896, éch. 1 : 100. (Archives municipales d'Angers ; 1 Fi 938).

IVR52_19954900779X

Auteur de l'illustration : François Lasa

Auteur du document reproduit : Auguste Beignet

(c) Région Pays de la Loire - Inventaire général ; (c) Archives municipales d'Angers
communication libre, reproduction soumise à autorisation



Eglise Notre-Dame. Projet de reconstruction sur l'emplacement actuel. Façade principale, dessin, par A. Beignet, 1896, pl. 5.

Référence du document reproduit :

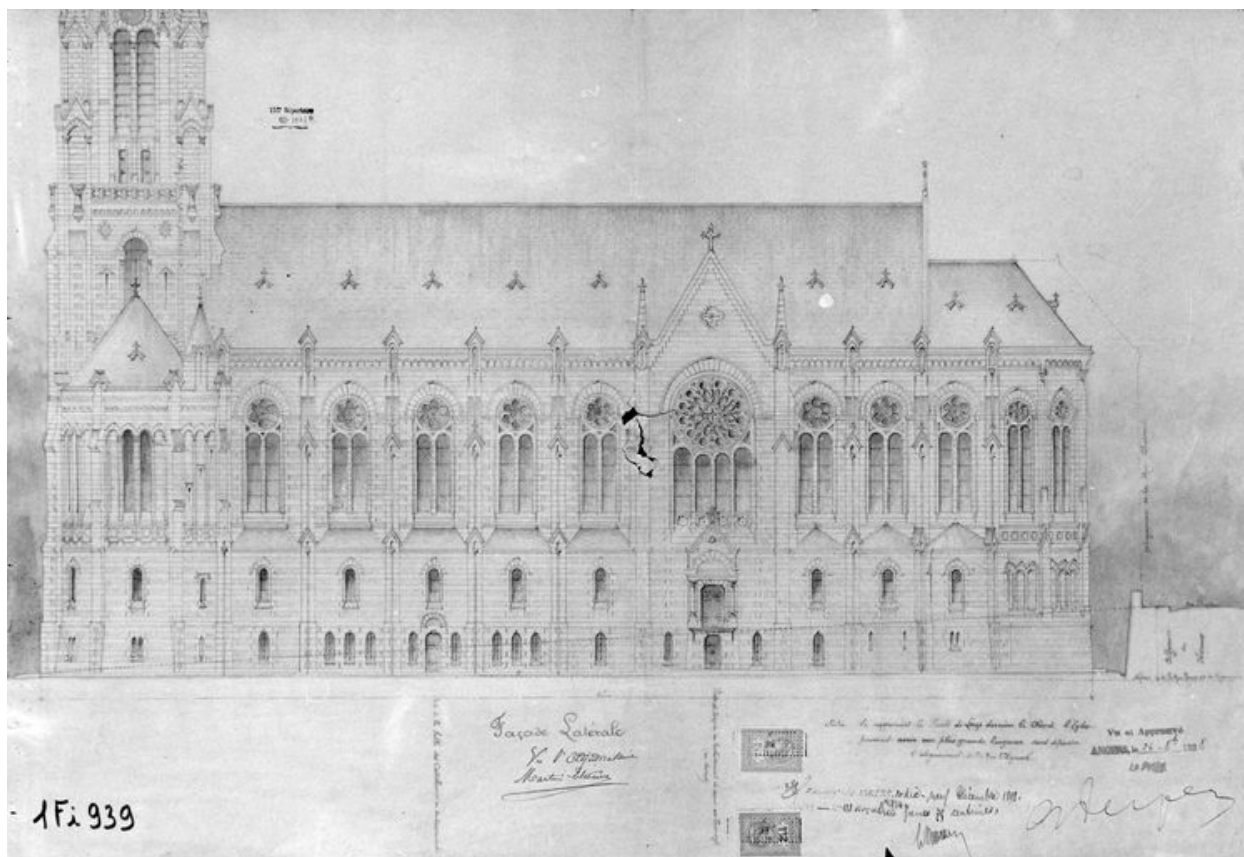
- Eglise paroissiale Notre-Dame, Angers. Dessin, 12 fév. 1896, éch. 1 : 100. (Archives municipales d'Angers ; 1 Fi 936).

IVR52_19954900778X

Auteur de l'illustration : François Lasa

Auteur du document reproduit : Auguste Beignet

(c) Région Pays de la Loire - Inventaire général ; (c) Archives municipales d'Angers
communication libre, reproduction soumise à autorisation



Eglise Notre-Dame. Projet de reconstruction sur l'emplacement actuel. Façade latérale, dessin, par A. Beignet, 1896, pl. 6.

Référence du document reproduit :

- Eglise paroissiale Notre-Dame, Angers. Dessin, 12 fév. 1896, éch. 1 : 100. (Archives municipales d'Angers ; 1 Fi 939).

IVR52_19954900780X

Auteur de l'illustration : François Lasa

Auteur du document reproduit : Auguste Beignet

(c) Région Pays de la Loire - Inventaire général ; (c) Archives municipales d'Angers
communication libre, reproduction soumise à autorisation



Eglise, Notre-Dame rue Pocquet-de-Livonnière, démolie en 1898 : façade principale, dessin, par A. Gouin, [v. 1898].

Référence du document reproduit :

- Eglise paroissiale Notre-Dame, Angers. Dessin à la mine de plomb et plume, [v. 1898]. 36,5 x 29 cm.(Musées d'Angers ; Récol. 918.88, inv. Labalte 419).

IVR52_19754902023X

Auteur de l'illustration : Patrice (reproduction) Giraud, Auteur de l'illustration : François Lasa

Auteur du document reproduit : André Gouin

(c) Région Pays de la Loire - Inventaire général ; (c) Musées d'Angers
communication libre, reproduction soumise à autorisation



Façade latérale gauche sur la rue Flore de l'église Notre-Dame, peu avant la démolition, fotogr., [v. 1898].

Référence du document reproduit :

- Eglise paroissiale Notre-Dame, Angers. Photographie, [v. 1898]. (Musées d'Angers. Récol. 918.82, inv. Labalte 422).

IVR52_19754901990X

Auteur de l'illustration : Patrice (reproduction) Giraud, Auteur de l'illustration : François Lasa
(c) Région Pays de la Loire - Inventaire général ; (c) Musées d'Angers
communication libre, reproduction soumise à autorisation



Façade latérale gauche après la démolition des maisons accolées à la nef, fotogr., [v. 1898].

Référence du document reproduit :

- Eglise paroissiale Notre-Dame, Angers. Photographie, [v. 1898]. (Musées d'Angers. Récol. 918.80/3., inv. Labalte 423).

IVR52_19754901971X

Auteur de l'illustration : Patrice (reproduction) Giraud, Auteur de l'illustration : François Lasa
(c) Région Pays de la Loire - Inventaire général ; (c) Musées d'Angers
communication libre, reproduction soumise à autorisation



Vue du chevet, du clocher et des sacristies peu avant la démolition, fotogr., [v. 1898].

Référence du document reproduit :

- Eglise paroissiale Notre-Dame, Angers. Photographie, [v. 1898]. (Musées d'Angers. Récol. 918.78/1., inv. Labalte 421).

IVR52_19754901966X

Auteur de l'illustration : Patrice (reproduction) Giraud, Auteur de l'illustration : François Lasa
(c) Région Pays de la Loire - Inventaire général ; (c) Musées d'Angers
communication libre, reproduction soumise à autorisation



Vue intérieure de la nef vers le choeur peu avant la démolition, fotogr., [v. 1898].

Référence du document reproduit :

- Eglise paroissiale Notre-Dame, Angers. Photographie, [v. 1898]. (Musées d'Angers. Récol. 918.84, inv. Labalte 424).

IVR52_19754901987X

Auteur de l'illustration : Patrice (reproduction) Giraud, Auteur de l'illustration : François Lasa
(c) Région Pays de la Loire - Inventaire général ; (c) Musées d'Angers
communication libre, reproduction soumise à autorisation



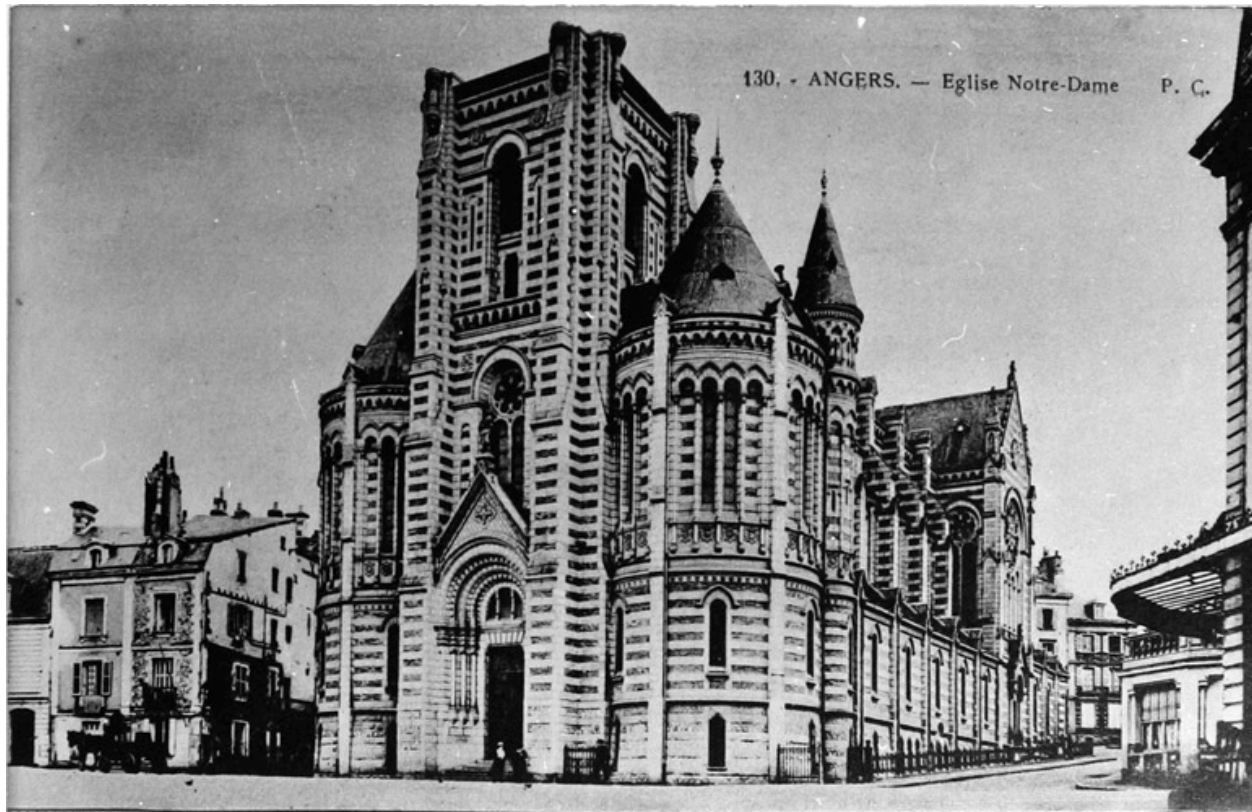
Vestiges de l'église sur la rue Flore : élévation intérieure, fotogr., 1898.

Référence du document reproduit :

- Eglise paroissiale Notre-Dame, Angers. Photographie, 28 sept. 1898. (Archives départementales de Maine-et-Loire ; 11 Fi 1181).

IVR52_19754902351X

Auteur de l'illustration : Patrice (reproduction) Giraud, Auteur de l'illustration : François Lasa
(c) Région Pays de la Loire - Inventaire général ; (c) Archives départementales de Maine-et-Loire
communication libre, reproduction soumise à autorisation



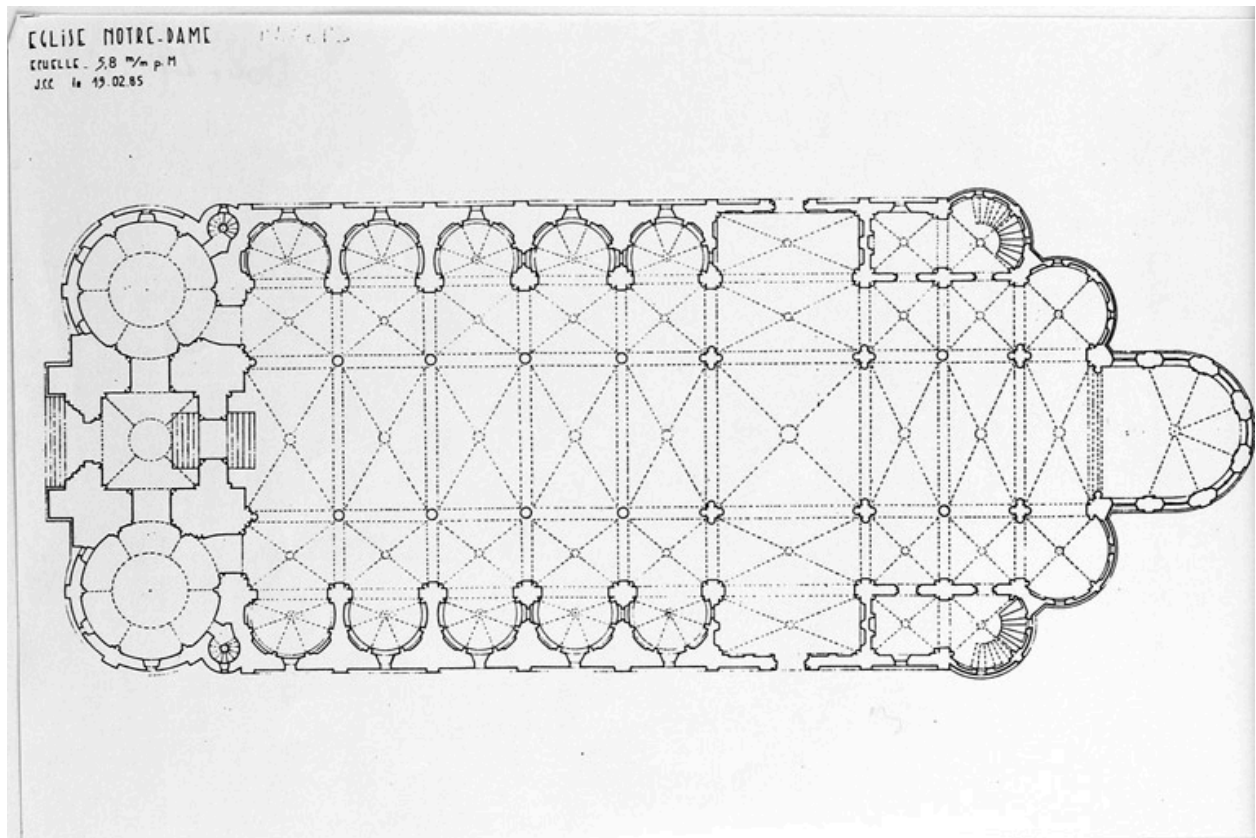
Vue de situation sur la place : façade principale et façade latérale droite, carte postale, 1ère moitié 20e siècle.

Référence du document reproduit :

- Eglise paroissiale Notre-Dame, carte postale, 1ère moitié 20e siècle. (Collection particulière, Trégard).

IVR52_19744900151X

Auteur de l'illustration : François Lasa, Auteur de l'illustration : Patrice (reproduction) Giraud
(c) Région Pays de la Loire - Inventaire général ; (c) Collection particulière, Trégard
communication libre, reproduction soumise à autorisation



Plan au sol, 1985.

Référence du document reproduit :

- Eglise paroissiale Notre-Dame, Angers. Dessin, 1985, éch. 1 : 58. (Service départemental de l'Architecture et du Patrimoine de Maine-et-Loire).

IVR52_20044905492NUC

Auteur de l'illustration : Patrice (reproduction) Giraud

(c) Région Pays de la Loire - Inventaire général ; (c) Service territorial de l'architecture et du patrimoine de Maine-et-Loire

communication libre, reproduction soumise à autorisation

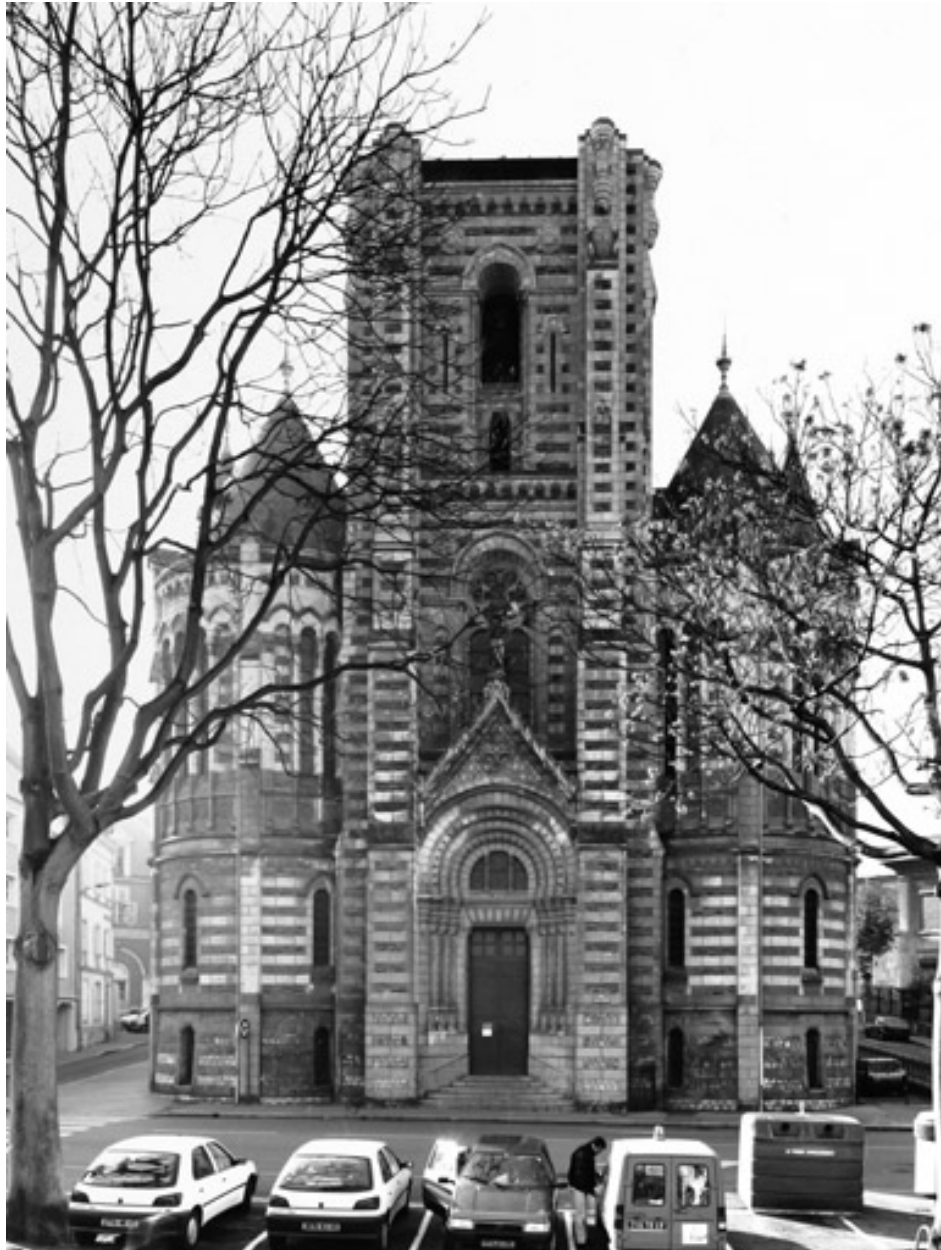


Vue de situation sur la place, depuis l'est.

IVR52_19754902243X

Auteur de l'illustration : François Lasa

(c) Région Pays de la Loire - Inventaire général
communication libre, reproduction soumise à autorisation

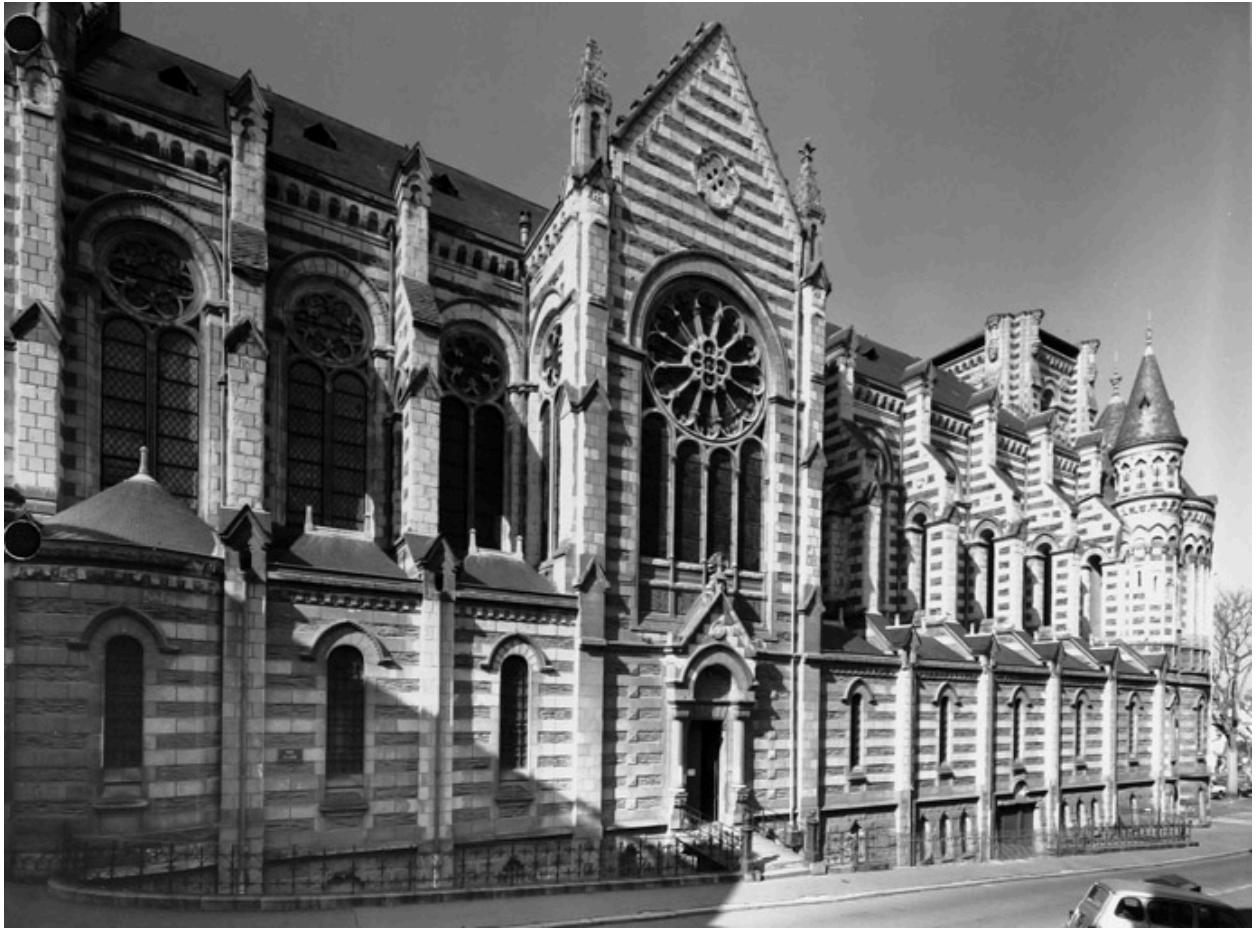


Façade antérieure (nord).

IVR52_19974900399V

Auteur de l'illustration : François Lasa

(c) Région Pays de la Loire - Inventaire général
communication libre, reproduction soumise à autorisation



Façade latérale gauche (est).

IVR52_19974900398V

Auteur de l'illustration : François Lasa

(c) Région Pays de la Loire - Inventaire général
communication libre, reproduction soumise à autorisation



Chevet : angle sud-est, partie haute.

IVR52_19914900997X

Auteur de l'illustration : François Lasa

(c) Région Pays de la Loire - Inventaire général
communication libre, reproduction soumise à autorisation



Le chevet : vue d'ensemble.

IVR52_19754902235V

Auteur de l'illustration : François Lasa

(c) Région Pays de la Loire - Inventaire général
communication libre, reproduction soumise à autorisation



Chapelle située à gauche (à l'est) du porche d'entrée : élévation intérieure, niveau inférieur, avec vue partielle de la voûte à éclairage zénithal.

IVR52_19754902259V

Auteur de l'illustration : François Lasa

(c) Région Pays de la Loire - Inventaire général
communication libre, reproduction soumise à autorisation



Tribune : vue d'ensemble en axe ouest-est.

IVR52_19974900404V

Auteur de l'illustration : François Lasa

(c) Région Pays de la Loire - Inventaire général
communication libre, reproduction soumise à autorisation



Chapelle située à droite (à l'ouest) du porche d'entrée, niveau supérieur à hauteur de la tribune : intrados de l'arc ouvrant sur la nef.

IVR52_19974900425X

Auteur de l'illustration : François Lasa

(c) Région Pays de la Loire - Inventaire général
communication libre, reproduction soumise à autorisation



Vue d'ensemble de la nef en axe nord-sud, vers le chœur.

IVR52_19754902239V

Auteur de l'illustration : François Lasa

(c) Région Pays de la Loire - Inventaire général
communication libre, reproduction soumise à autorisation



Vue intérieure du transept et de la nef, depuis le chœur.

IVR52_19974900400V

Auteur de l'illustration : François Lasa

(c) Région Pays de la Loire - Inventaire général
communication libre, reproduction soumise à autorisation



Nef, élévation intérieure droite (ouest), premier niveau : vue d'ensemble des chapelles.

IVR52_19974900402V

Auteur de l'illustration : François Lasa

(c) Région Pays de la Loire - Inventaire général
communication libre, reproduction soumise à autorisation



Vue intérieure de la nef et des collatéraux, depuis la tribune à l'entrée de la nef.

IVR52_19974900403V

Auteur de l'illustration : François Lasa

(c) Région Pays de la Loire - Inventaire général
communication libre, reproduction soumise à autorisation

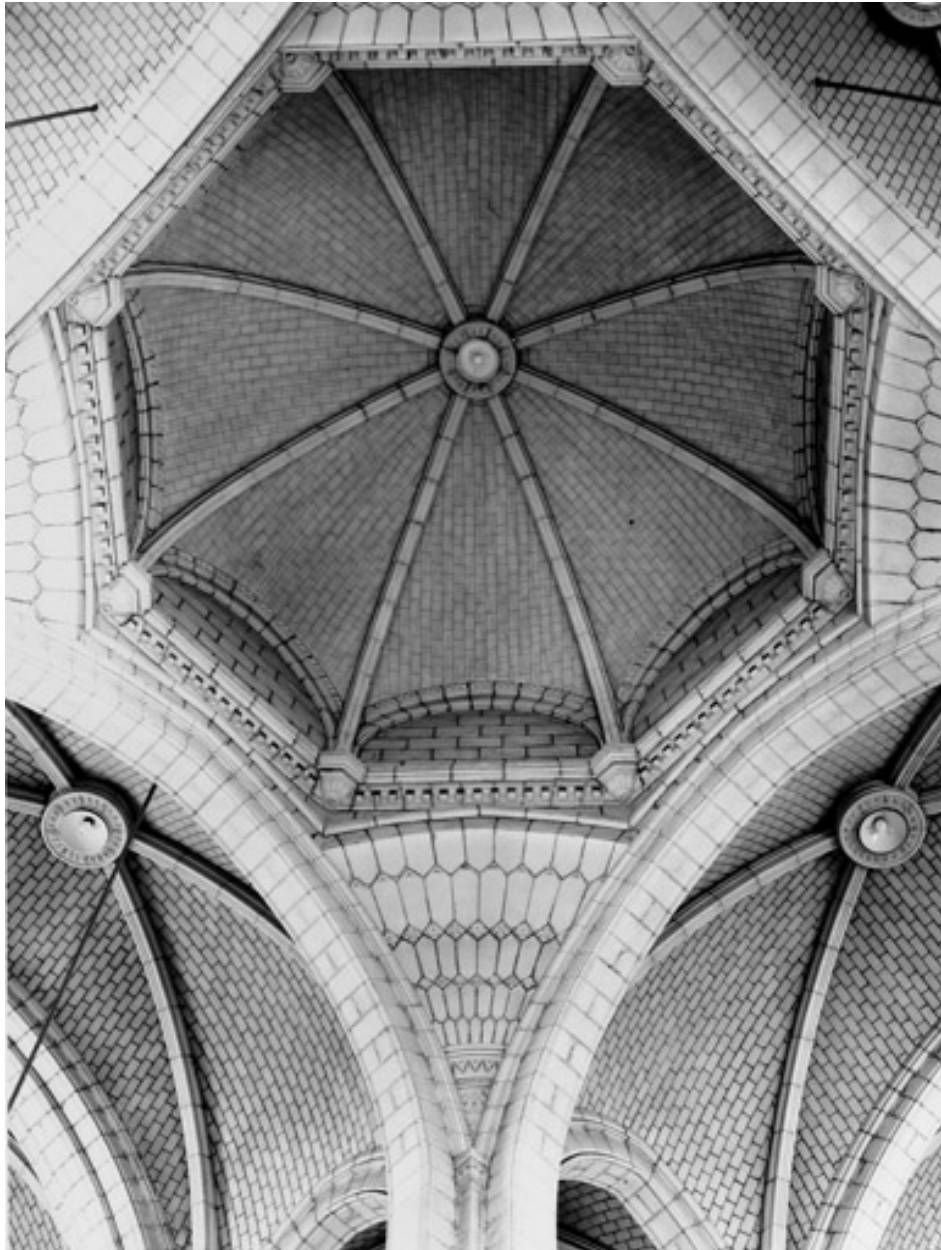


Vue intérieure du bras gauche du transept et de l'entrée du chœur, depuis le bras droit.

IVR52_19974901356V

Auteur de l'illustration : François Lasa

(c) Région Pays de la Loire - Inventaire général
communication libre, reproduction soumise à autorisation



Croisée du transept : vue d'ensemble de la voûte d'ogives à quartiers rayonnants.

IVR52_19974900423X

Auteur de l'illustration : François Lasa

(c) Région Pays de la Loire - Inventaire général
communication libre, reproduction soumise à autorisation



bras gauche (est) du transept : élévation intérieure sud et choeur : élévations intérieures est et sud.

IVR52_19974901357V

Auteur de l'illustration : François Lasa

(c) Région Pays de la Loire - Inventaire général

communication libre, reproduction soumise à autorisation



Chevet : chapelle à droite (à l'ouest) du chœur : vue d'ensemble depuis le chœur.

IVR52_19974900401V

Auteur de l'illustration : François Lasa

(c) Région Pays de la Loire - Inventaire général
communication libre, reproduction soumise à autorisation