

Pays de la Loire, Maine-et-Loire
Le Mesnil-en-Vallée

Le Mesnil-en-Vallée : présentation de la commune

Références du dossier

Numéro de dossier : IA49011004

Date de l'enquête initiale : 2021

Date(s) de rédaction : 2021

Cadre de l'étude : inventaire topographique Mauges-sur-Loire

Désignation

Aires d'études : Mauges-sur-Loire

Milieu d'implantation :

Historique

Des haches en silex retrouvées à la Jolivetière et à la Giraudière semblent attester d'un peuplement ou du moins d'un passage de population sur le territoire au Néolithique. Au XIX^e siècle, Joseph Denais rapporte aussi la découverte d'une grande hache en pierre polie en serpentine sur la commune, sans toutefois en préciser la localisation. La *Carte archéologique de la Gaule* signale des vestiges datables du second Âge du Fer au Haut Moyen Âge dans la ZA des Tersettières. Au Dodineau, un grand ensemble d'enclos curvilignes organisés selon un parcellaire antérieur au XIX^e siècle a été reconnu par observation aérienne, de même que plusieurs autres, de dimensions différentes, à la Rivaudière, à la Noue, à la Gohardière, aux Roches ou à la Chesnaie. Au lieu-dit le Port, sur la grève de sable, Yann Viau (INRAP) a découvert en 2018 un fragment de pirogue assemblée, non datable.

Dédiée à Notre-Dame, la paroisse du Mesnil est attestée dès le début du XI^e siècle dans le cartulaire de l'abbaye de Saint-Florent. Entre 1013 et 1022, l'abbé de Saint-Florent, Giraud, cède l'église et la moitié de la paroisse à Albéric II de Montjean. Mais le lieu habité existait sans doute bien avant cette date. Le toponyme "Mesnil", en latin *Masnilio*, viendrait en effet du mot *mansionilis* signifiant "petit domaine" ou "hameau", et pourrait faire référence à une station relais sur une voie romaine. L'une d'elles, reconnue entre Montjean et la Pommeraye, devait passer à proximité du bourg.

Dès le XII^e siècle, la paroisse semble être revenue dans le giron de l'abbaye de Saint-Florent. Durant l'Ancien régime, la seigneurie du Mesnil alias de la Bretèche appartient au prévôt de Saint-Laurent-du-Mottay, puis en 1748, elle est réunie à la mense abbatiale lors de la suppression de cet office. Les seigneuries d'Ussé et de Vaugirault étaient les deux autres grands fiefs de la paroisse. Tous deux relevaient aussi de Saint-Florent.

La paroisse du Mesnil faisait partie du territoire exempt de Saint-Florent-le-Vieil, le curé étant nommé par l'abbé. Plusieurs chapelles étaient desservies dans l'église, dont la plus importante, dédiée à Saint-Jean-Baptiste, était à la présentation de la famille de la Pichonnière et à la collation du prieur de Saint-Florent.

Durant l'Ancien régime, Le Mesnil dépendait de l'élection et de la subdélégation d'Angers et du grenier à sel de Saint-Florent-le-Vieil. D'après Célestin Port, la paroisse était pauvre et comptait environ 300 défavorisés dont une grande partie dépendait de la charité publique. Les cahiers de doléances montrent une grande hostilité à la gabelle. Au XVIII^e siècle, les habitants de la paroisse se plaignaient aussi que Monsieur, frère du roi, eut mis la main sur les communs entre la chapelle de Mayet et les limites de la baronnie de Montjean pour les vendre à une compagnie. Ces derniers, encore bien visibles sur le cadastre de 1827 (communs de la Barre, de Cul-de-Bœuf, de la Barbonnière, de Millerit...), résultaient d'accords très anciens entre plusieurs vassaux de la châtellenie de Saint-Florent et étaient mis à disposition des paroissiens du Mesnil. Une grande partie en fut vendue à partir des années 1849 pour financer les grands chantiers municipaux : église paroissiale, mairie-école et la levée de Loire de Montjean à Saint-Florent-le-Vieil. Mais la vaine pâture dans les communaux, où les bêtes étaient mises en commun à partir de la Toussaint, a été pratiquée dans la vallée jusque dans les années 1970.

Le Mesnil comptait 250 feux en 1720 et 300 en 1789. En 1872, le recensement dénombre 1690 habitants sur la commune, dont 436 dans le bourg (124 maisons, 124 ménages). Les principaux écarts se situaient à la Grande-Noue (20 maisons, 60 habitants), au Rai-Granneau (20 maisons, 72 habitants), à Cul-de-Bœuf (18 maisons, 83 habitants) et à la Jolivetière (16

maisons, 80 habitants). Mais entre 1830 jusqu'à la fin des années 1940, le Mesnil connaît une longue période de déclin démographique passant de 2 233 habitants à 936 en 1946.

Deux foires annuelles se tenaient dans le bourg le jour de la Saint-Marc (25 avril) et celui de la Saint-Maurice (23 septembre). Les principales activités de la commune au XIXe siècle étaient le commerce de céréales (seigle et froment), de vin, de foin, de lin et de chanvre, ainsi que l'élevage et l'engraissement de bestiaux. Il y existait également une petite activité de tissage destinée à l'industrie choletaise. La commune comptait 4 moulins à eau et 7 moulins à vent en 1827 et 15 en 1861.

L'indicateur de Maine-et-Loire signale en 1865, 68 hectares et 62 ares de vignes et 24 hectares et 64 ares de bois sur les 1 772 hectares totaux de la commune. En 1954, 175 ha étaient cultivés en céréales, 72 ha en vignes et 25 ha en chanvre. Jusqu'à la fin des années 1990, on observe une baisse de la culture des céréales (129 ha) et de la vigne (20,8 ha), au profit d'une légère augmentation de la surface de vergers (12 ha). La production de chanvre dans la vallée a cessé en 1963 au moment de la fermeture de l'usine Bessonneau à Angers. Dans le même temps le cheptel bovin a quasiment doublé, passant de 1186 têtes en 1954 à près de 2282 têtes en 2000.

Au recensement de 2013 la commune comportait 1 468 habitants. Sur les 94 établissements économiques alors recensés, 31 % relevaient de l'agriculture, 5 % de l'industrie, 12 % de la construction, 36 % du commerce et des services et 16 % de l'administration et de la santé. Depuis le 15 décembre 2015, Le Mesnil-en-Vallée est une commune déléguée de la commune nouvelle de Mauges-sur-Loire.

Description

Le territoire de la commune du Mesnil s'étend sur 17,72 km² pour une population de 1 448 habitants (chiffres de 2013), soit une densité d'environ 83 habitants/km². Il est composé de 1071 ha de prés, 239 ha de terres, 64 ha de bois et 22 ha de vignes. La commune est bordée par la Loire au nord, par la vallée du ruisseau du Veillon à l'est et par le ruisseau du Moulin-Benoit à l'ouest, qui forment les limites avec les communes voisines de Saint-Laurent-du-Mottay et de La Pommeraye. Ces deux cours d'eau se jettent au nord dans la Thau, affluent de la Loire de 12,7 km de longueur, qui prend sa source à l'ouest du bourg de Montjean et traverse le Mesnil d'est en ouest avant d'aller se jeter au Pont-de-Vallée à Saint-Florent-le-Vieil. L'espace entre la Loire et la Thau forme un vaste marais. Après un premier projet interrompu au milieu du XVIIIe siècle, il fut endigué en 1838 (voir dossier digue dite levée de Montjean à Saint-Florent).

Le paysage du Mesnil-en-Vallée offre un équilibre harmonieux entre la large plaine alluviale de la vallée de la Thau, caractérisée par une alternance de haies bocagères, de prairies et de cultures quadrillées par de profonds fossés, et le coteau plus urbanisé. Dans la plaine, de grandes parcelles ouvertes témoignent de l'existence ancienne de vastes espaces communs peu à peu aliénés à des propriétaires privés. Sur le plateau, le paysage a longtemps été marqué par la présence du vignoble dont seuls quelques hectares subsistent aujourd'hui. Propice à l'installation de moulins à vent, le plateau offre de grandes vues panoramiques, qui contrastent avec celles plus fermées des vallons du Veillon et du ruisseau du Moulin-Benoit.

Le territoire se caractérise par la faiblesse du nombre de fermes isolées (seulement 8 métairies sont signalées en 1788). Il comporte en revanche un nombre important d'écarts ou de villages dont certains regroupaient à la fin du XIXe siècle jusqu'à une vingtaine de maisons. Ces derniers sont à rattacher à des usages très anciens des communs dont certains sont attestés depuis le Moyen Âge.

Sur le plan géologique, la majeure partie de la commune (au sud du bourg) appartient à la série briovérienne des Mauges (Protérozoïque supérieur), composée en majorité de schistes phylliteux. Au nord du bourg, une bande appartient au "Culm" schisto-gréseux observé au nord de la Loire dans le bassin d'Ancenis et une petite frange au niveau de la Jouquelière au "Siluro-Dévonien". Au-delà, les vallées de la Thau et de la Loire sont composées d'alluvions.

Références documentaires

Documents d'archive

- Archives départementales de Maine-et-Loire ; C 321. "**Mémoire détaillé de messieurs composant la municipalité contre l'afféagement des communs de leur paroisse**" (27 mars 1788).
- Archives départementales de Maine-et-Loire ; 2 O 1984. **Bien communaux. Droits de pacage (1830) ; affermeement (1807, 1862-1921).**
- Archives municipales Le Mesnil-en-Vallée ; DD 1. **Règlement des communs du Mesnil. (1611-1636).**
- Archives municipales Le Mesnil-en-Vallée ; 3 D 4. **Histoire du Mesnil. 1668-2009.**

- Archives municipales du Mesnil-en-Vallée ; 1 F 1. **Recensement des populations (1841-2015).**
- Archives départementales de Maine-et-Loire ; 2 O 1985. **Bien communaux. Aliénations (1849-1922).**

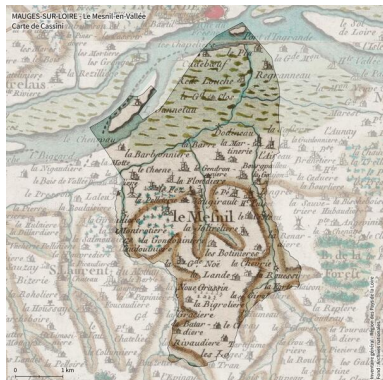
Documents figurés

- **Extrait de la carte de Cassini en couleur (feuilles gravées et aquarellées), issue de l'exemplaire dit de "Marie-Antoinette", XVIII^e siècle.** (Bibliothèque nationale de France).
- **Carte géologique**, éch. 1/50 000e. (Bureau de Recherches Géologiques et Minières).
- **Carte IGN**, éch. 1/25 000e. (Institut national de l'information géographique et forestière).
- **Photographies aériennes de la France de 1950 à 1965.** (Institut national de l'Information Géographique et Forestière).
- **Carte de l'état-major (1820-1866).** (Institut national de l'information géographique et forestière).
- **Plans cadastraux napoléoniens. Le Mesnil-en-Vallée, 1827.** (Archives départementales de Maine-et-Loire ; 3 P 4 / 212).
- **Plans cadastraux napoléoniens. Le Mesnil-en-Vallée, 1827.** (Archives départementales de Maine-et-Loire ; 3 P 4 / 212).

Bibliographie

- ANDREWS, R.-H. **Les paysans des Mauges au XVIII^e siècle. Étude sur la vie rurale dans une région de l'Anjou.** Tours : Arrault et Cie, 1935.
- COLLECTIF, **Le Mesnil-en-Vallée au XXI^e siècle : vie locale, action municipale**, Groupe d'histoire locale du Mesnil-en-Vallée ; Groupe de recherches ethnologiques de l'Anjou ; rédaction Benoît Carteron, Maryline Chassaing, La Pommeraye, 2002, 232 p.
- GABORY, Olivier, BRAGUIER, Alain, COLLIN, Guy. **L'histoire des Mauges avant l'histoire. Préhistoire - Protohistoire (Maine-et-Loire)**, Beaupréau-en-Mauges, 2022.
p. 76
- MILLET DE LA TURTAUDIERE, Pierre-Aimé. **Indicateur de Maine-et-Loire ou indication par communes de ce que chacune d'elles renferme**, Angers, 1865.
p. 96-97
- PORT, Célestin. **Dictionnaire historique, géographique et biographique de Maine-et-Loire**, 3 vol., Paris-Angers, 1874-1878 ; réédition, mise à jour et augmentée (coll.), 4 vol., Angers : 1965-1989 ; supplément (Sarazin, André), 2 vol. Angers : 2004.
- VERON, Teddy. **L'intégration des Mauges à l'Anjou au XI^e siècle**, Limoges : Pulim, 2007, 404 p.
- PROVOST, Michel *et alii*. **Carte archéologique de la Gaule : Le Maine-et-Loire 49/2**, Académie des Inscriptions et Belles-lettres, Paris, 2025.
p. 364-365

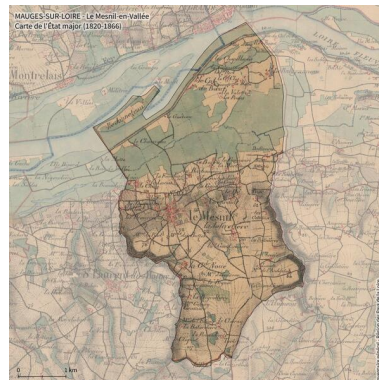
Illustrations



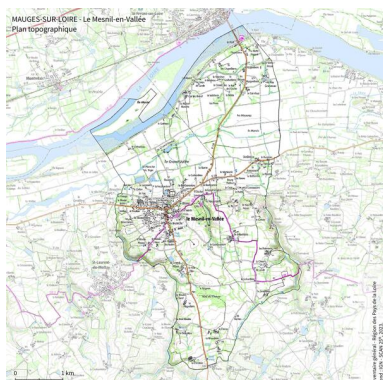
Le Mesnil-en-Vallée. Extrait de la carte de Cassini en couleur (feuilles gravées et aquarellées), issue de l'exemplaire dit de "Marie-Antoinette" du XVIIIe siècle. (c) BnF.
Dess. Théo Ben Makhad
IVR52_20234900315NUDA



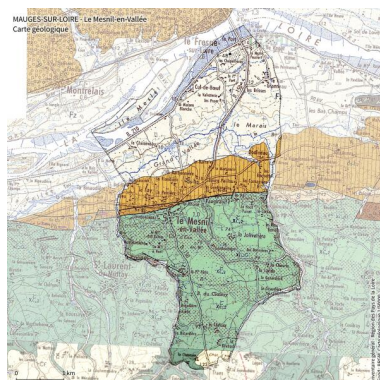
Le Mesnil-en-Vallée. Photographies aériennes de la France de 1950 à 1965. (c) IGN.
Dess. Théo Ben Makhad
IVR52_20234900317NUDA



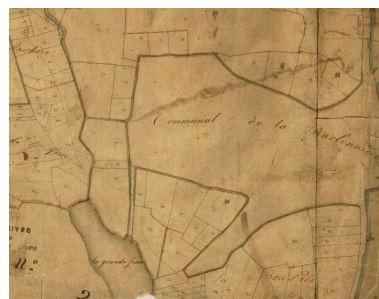
Le Mesnil-en-Vallée. Extrait de la carte de l'État-major (1820-1866). (c) IGN.
Dess. Théo Ben Makhad
IVR52_20234900316NUDA



Le Mesnil-en-Vallée. Extrait de la carte topographique au 1/25 000e. (c) IGN.
Dess. Théo Ben Makhad
IVR52_20234900318NUDA



Le Mesnil-en-Vallée. Carte géologique au 1/50 000e. (c) BRGM.
Dess. Théo Ben Makhad
IVR52_20234900314NUDA



Le commun de la Barbonnière. Extrait du plan cadastral de 1827, section B1. (AD Maine-et-Loire ; 3 P 4/212/4).
IVR52_20254900469NUCA



Le commun de la Barre. Extrait du plan cadastral de 1827, section B1. (AD Maine-et-Loire ; 3 P 4/212/4).
IVR52_20254900470NUCA



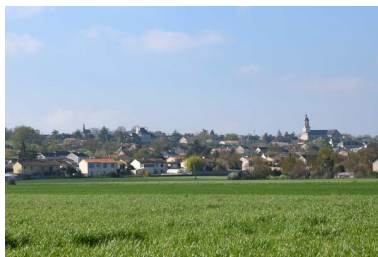
Le commun de Cul-de-Boeuf. Extrait du plan cadastral de 1827, section B1. (AD Maine-et-Loire ; 3 P 4/212/4).
IVR52_20254900468NUCA



Vue aérienne du bourg de Le Mesnil-en-Vallée et de la vallée de la Loire depuis le sud-est.
Phot. Armelle Maugin
IVR52_20254900415NUCA



Vue du bourg du Mesnil-en-Vallée depuis la levée de Loire.
Phot. Armelle Maugin
IVR52_20234900379NUCA



Vue du bourg du Mesnil
depuis la vallée de la Thau.
Phot. Armelle Maugin
IVR52_20254900349NUCA



La ferme et le vignoble
du Haut-Puiset.
Phot. Armelle Maugin
IVR52_20254900752NUCA



La Commazière et la Hutte, vue
depuis le sud (aux environs du Pé).
Phot. Armelle Maugin
IVR52_20254900367NUCA



Vue de la route de la
Barbonnière depuis le sud.
Phot. Armelle Maugin
IVR52_20254900351NUCA



Vue de l'étang de la Grande-
Fosse depuis le sud-est.
Phot. Armelle Maugin
IVR52_20254900353NUCA



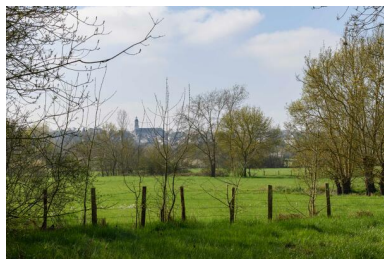
Vue de l'étang de la Grande-
Fosse depuis le sud-est.
Phot. Armelle Maugin
IVR52_20254900354NUCA



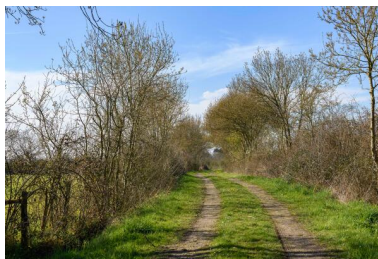
Vue vers l'est des anciennes prairies
communales de la Barbonnière,
depuis la route du même nom.
Phot. Armelle Maugin
IVR52_20254900363NUCA



Entrée de prairie sur la
route de la Barbonnière.
Phot. Armelle Maugin
IVR52_20254900360NUCA



Vue du bourg du Mesnil
depuis la vallée de la Thau
et la route de la Barbonnière.
Phot. Armelle Maugin
IVR52_20254900359NUCA



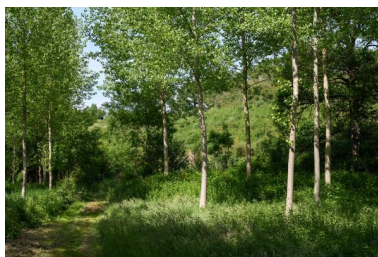
Vue du chemin du
Vaugirault vers le sud.
Phot. Armelle Maugin
IVR52_20254900324NUCA



Environs des moulins de Sours.
Vue du chemin du Mesnil
à Saint-Laurent-du-Mottay,
en montant vers le Mesnil.
Phot. Armelle Maugin
IVR52_20254900383NUCA



Le ruisseau du Moulin-Benoit aux
environs de l'ancien moulin Cocu.
Phot. Armelle Maugin
IVR52_20254900768NUCA



La vallée du ruisseau du
Moulin-Benoit aux environs
de l'ancien moulin Cocu.
Phot. Armelle Maugin
IVR52_20254900770NUCA

Dossiers liés

Dossier(s) de synthèse :

Mauges-sur-Loire : présentation de l'aire d'étude (IA49010997)

Les croix monumentales et les oratoires de la commune du Mesnil-en-Vallée (IA49011402) Pays de la Loire, Maine-et-Loire, Le Mesnil-en-Vallée

Les maisons et les fermes de la commune du Mesnil-en-Vallée (IA49011399) Pays de la Loire, Maine-et-Loire, Le Mesnil-en-Vallée

Les moulins de la commune du Mesnil-en-Vallée (IA49011398) Pays de la Loire, Maine-et-Loire, Le Mesnil-en-Vallée

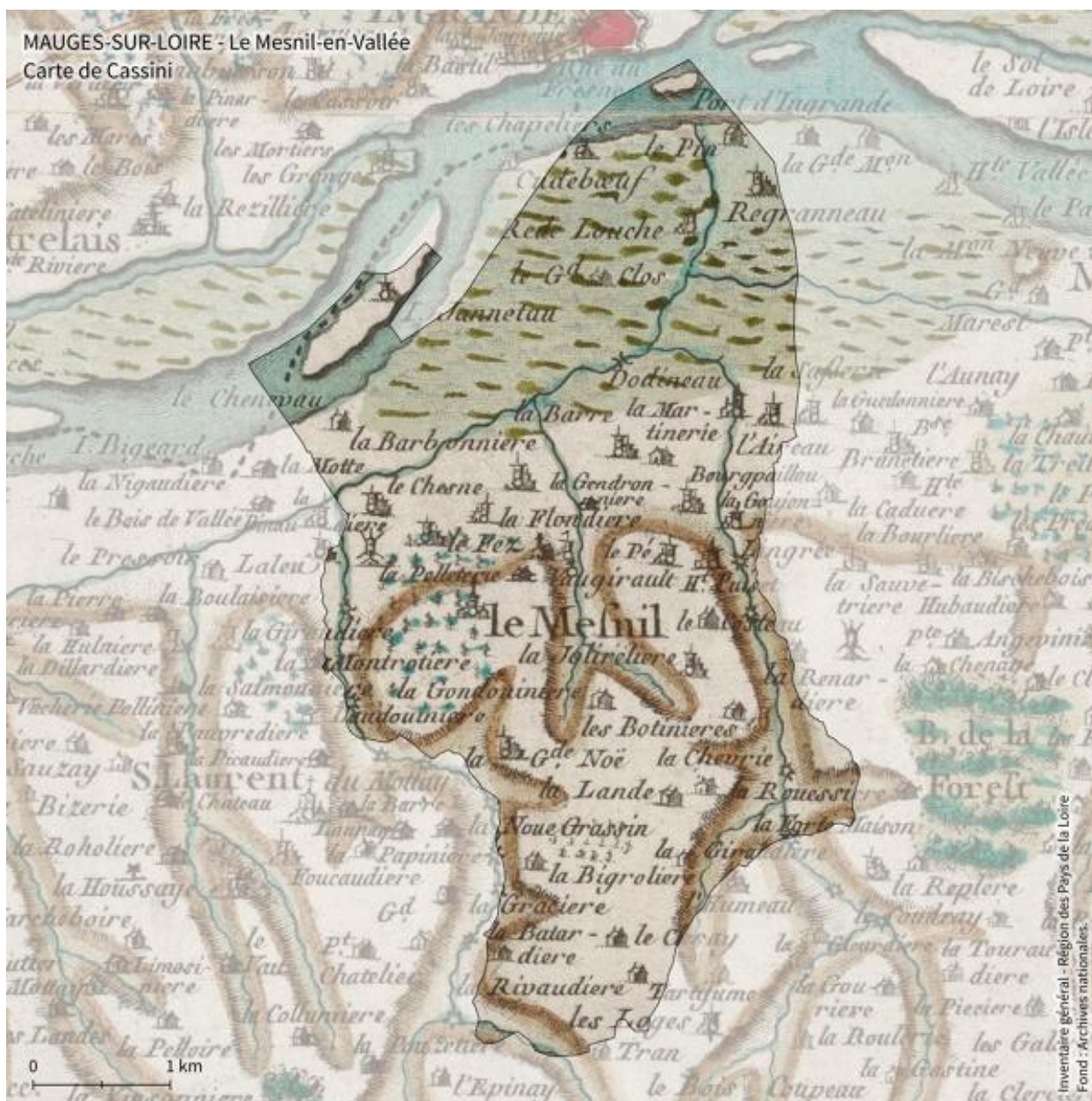
Oeuvres en rapport :

Ancienne mairie-école de garçons, actuellement maison (IA49059622) Pays de la Loire, Maine-et-Loire, Le Mesnil-en-Vallée, bourg (1e), 1 rue de l'École

Ancienne maison de notaire, actuellement foyer d'accueil médicalisé dit Maison Rochas (IA49011124) Pays de la Loire, Maine-et-Loire, Le Mesnil-en-Vallée, 31 rue Nationale
Ancien presbytère du Mesnil, actuellement bibliothèque et logement (IA49011143) Pays de la Loire, Maine-et-Loire, Le Mesnil-en-Vallée, 5 place de l'Église
Chapelle funéraire de la famille Chauveau dite chapelle du cimetière du Mesnil-en-Vallée (IA49003839) Pays de la Loire, Maine-et-Loire, Le Mesnil-en-Vallée, rue de la Chapelle
Chapelle Notre-Dame de la Salette (IA49011141) Pays de la Loire, Maine-et-Loire, Le Mesnil-en-Vallée, allée du Devaux
Château de Vaugirault (IA49003837) Pays de la Loire, Maine-et-Loire, Le Mesnil-en-Vallée, le Vaugirault
Château dit de la Bretèche ou du Mesnil, actuellement établissement de bienfaisance dit maison pour hommes de l'association Saint-Jean-de-l'Espérance (IA49003840) Pays de la Loire, Maine-et-Loire, Le Mesnil-en-Vallée, 6 rue des Mauges
Cimetière du Mesnil-en-Vallée, dit le Haut-Cimetière (IA49059623) Pays de la Loire, Maine-et-Loire, Le Mesnil-en-Vallée, rue de la Chapelle
Digue dite levée de la Loire de Montjean-sur-Loire à Saint-Florent-le-Vieil (IA49011468) Pays de la Loire, Maine-et-Loire, Mauges-sur-Loire
Écart de Dodineau (IA49059671) Pays de la Loire, Maine-et-Loire, Le Mesnil-en-Vallée, le Dodineau
Écart de la Grande-Noue (IA49059672) Pays de la Loire, Maine-et-Loire, Le Mesnil-en-Vallée, la Grande-Noue
Écart de la Jolivetière (IA49011465) Pays de la Loire, Maine-et-Loire, Le Mesnil-en-Vallée, la Jolivetière
Écart du Haut-Cimetière, dit aussi la Peltrie (IA49059614) Pays de la Loire, Maine-et-Loire, Le Mesnil-en-Vallée, le Haut-Cimetière, rue de la Chapelle,
École primaire de garçons Saint-Joseph (IA49059615) Pays de la Loire, Maine-et-Loire, Le Mesnil-en-Vallée, 11 rue de la Chapelle
Église paroissiale Notre-Dame du Mesnil-en-Vallée (IA49003834) Pays de la Loire, Maine-et-Loire, Le Mesnil-en-Vallée, place de l'Église
Ferme de l'Île Ragot (IA49003847) Pays de la Loire, Maine-et-Loire, Le Mesnil-en-Vallée, l'Île Ragot
Ferme de la Commazière (IA49003830) Pays de la Loire, Maine-et-Loire, Le Mesnil-en-Vallée, La Commazière
Ferme de la Croix (IA49003825) Pays de la Loire, Maine-et-Loire, Le Mesnil-en-Vallée, La Croix
Ferme de la Lucassière (IA49003824) Pays de la Loire, Maine-et-Loire, Le Mesnil-en-Vallée, la Lucassière
Ferme de la Riveaudière (IA49003828) Pays de la Loire, Maine-et-Loire, Le Mesnil-en-Vallée, La Riveaudière
Ferme des Prons (IA49003844) Pays de la Loire, Maine-et-Loire, Le Mesnil-en-Vallée, les Prons
Ferme du château de Vaugirault (IA49011150) Pays de la Loire, Maine-et-Loire, Le Mesnil-en-Vallée, Vaugirault
Ferme du Chêne (IA49003832) Pays de la Loire, Maine-et-Loire, Le Mesnil-en-Vallée, le Chêne
Ferme du Clairay (IA49003843) Pays de la Loire, Maine-et-Loire, Le Mesnil-en-Vallée, Le Clairay
Ferme du Haut-Puiset (IA49003846) Pays de la Loire, Maine-et-Loire, Le Mesnil-en-Vallée, le Haut-Puiset
Ferme La Hutte (IA49003835)
Ferme Le Pé (IA49003829) Pays de la Loire, Maine-et-Loire, Le Mesnil-en-Vallée, Le Pé
Ferme n° 1 de la Barbonnière (IA49003826) Pays de la Loire, Maine-et-Loire, Le Mesnil-en-Vallée
Ferme n° 1 de la Jolivetière (IA49003842) Pays de la Loire, Maine-et-Loire, Le Mesnil-en-Vallée, la Jolivetière
Ferme n° 2 de la Barbonnière (IA49003827) Pays de la Loire, Maine-et-Loire, Le Mesnil-en-Vallée, la Barbonnière
Ferme n° 2 de la Jolivetière (IA49003841) Pays de la Loire, Maine-et-Loire, Le Mesnil-en-Vallée, la Jolivetière
Monument aux morts de la guerre de 1914-1918 (IA49011068) Pays de la Loire, Maine-et-Loire, Le Mesnil-en-Vallée, rue de la Chapelle
Moulin à farine dit le Moulin-Brulé, actuellement maison (IA49011467) Pays de la Loire, Maine-et-Loire, Le Mesnil-en-Vallée, le Moulin-Brulé
Moulin à farine dit le Moulin-Martin, actuellement maison (IA49059618) Pays de la Loire, Maine-et-Loire, Le Mesnil-en-Vallée, Moulin-Martin (le)
Moulin à farine dit le moulin Pinot ou Pineau (n° 3) (IA49003836) Pays de la Loire, Maine-et-Loire, Le Mesnil-en-Vallée, Moulin Pinot
Moulin à farine dit moulin des Buttes (n° 1) ou moulin de l'Ouche-Neuve (IA49003838) Pays de la Loire, Maine-et-Loire, Le Mesnil-en-Vallée, les Buttes
Moulin à farine du Chêne-Vert (IA49011466) Pays de la Loire, Maine-et-Loire, Le Mesnil-en-Vallée, le Chêne-Vert

Auteur(s) du dossier : Mathilde Vozza, Ronan Durandière

Copyright(s) : (c) Région Pays de la Loire - Inventaire général ; (c) Conseil départemental de Maine-et-Loire - Conservation départementale du patrimoine ; (c) Commune de Mauges-sur-Loire



Le Mesnil-en-Vallée. Extrait de la carte de Cassini en couleur (feuilles gravées et aquarellées), issue de l'exemplaire dit de "Marie-Antoinette" du XVIIIe siècle. (c) BnF.

IVR52_20234900315NUDA

Auteur de l'illustration : Théo Ben Makhad

Date de prise de vue : 2023

(c) Région Pays de la Loire - Inventaire général ; (c) Conseil départemental de Maine-et-Loire - Conservation départementale du patrimoine ; (c) BnF

communication libre, reproduction soumise à autorisation



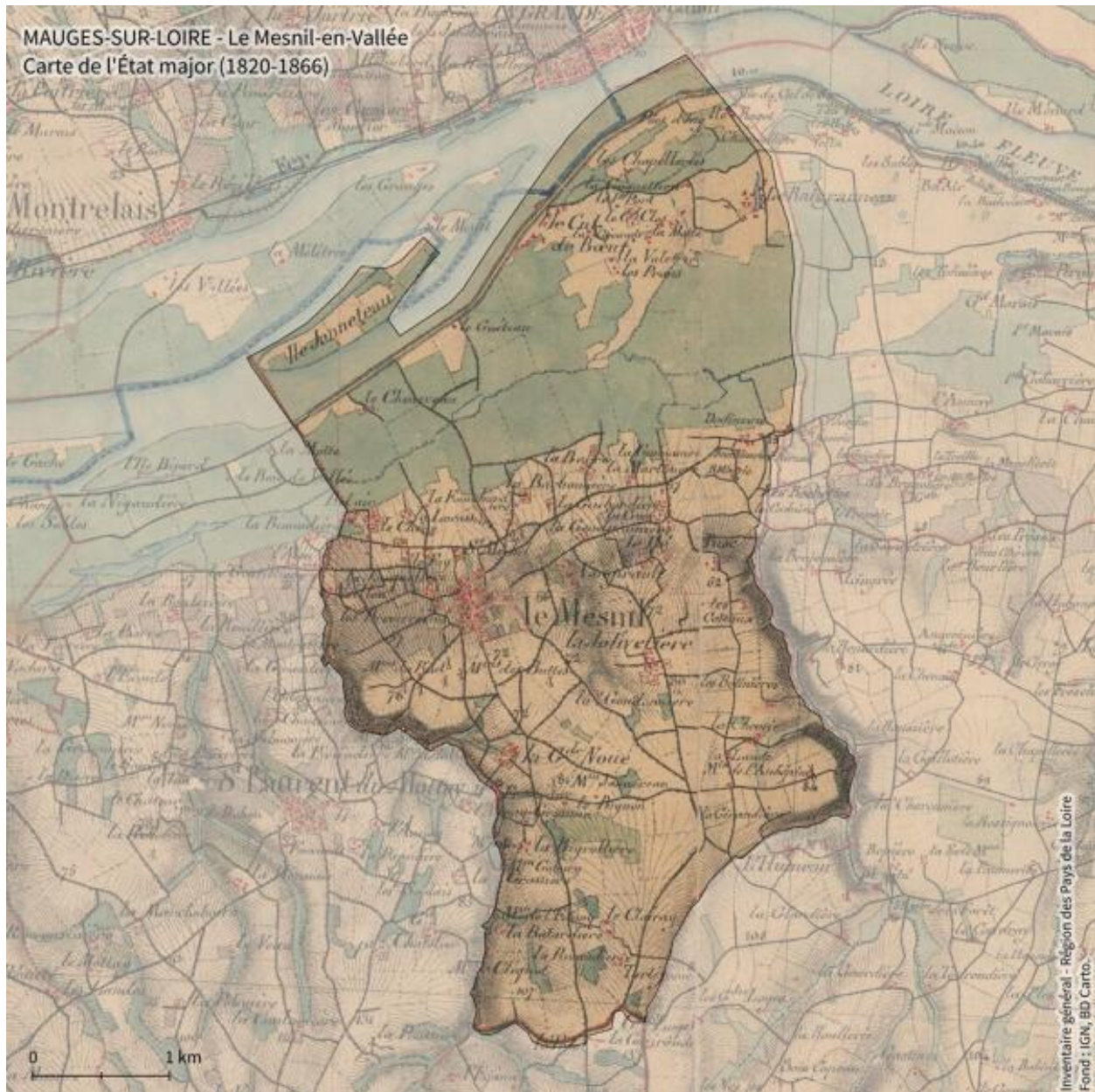
Le Mesnil-en-Vallée. Photographies aériennes de la France de 1950 à 1965. (c) IGN.

IVR52_20234900317NUDA

Auteur de l'illustration : Théo Ben Makhad

Date de prise de vue : 2023

(c) Région Pays de la Loire - Inventaire général ; (c) Conseil départemental de Maine-et-Loire - Conservation départementale du patrimoine ; (c) IGN
communication libre, reproduction soumise à autorisation



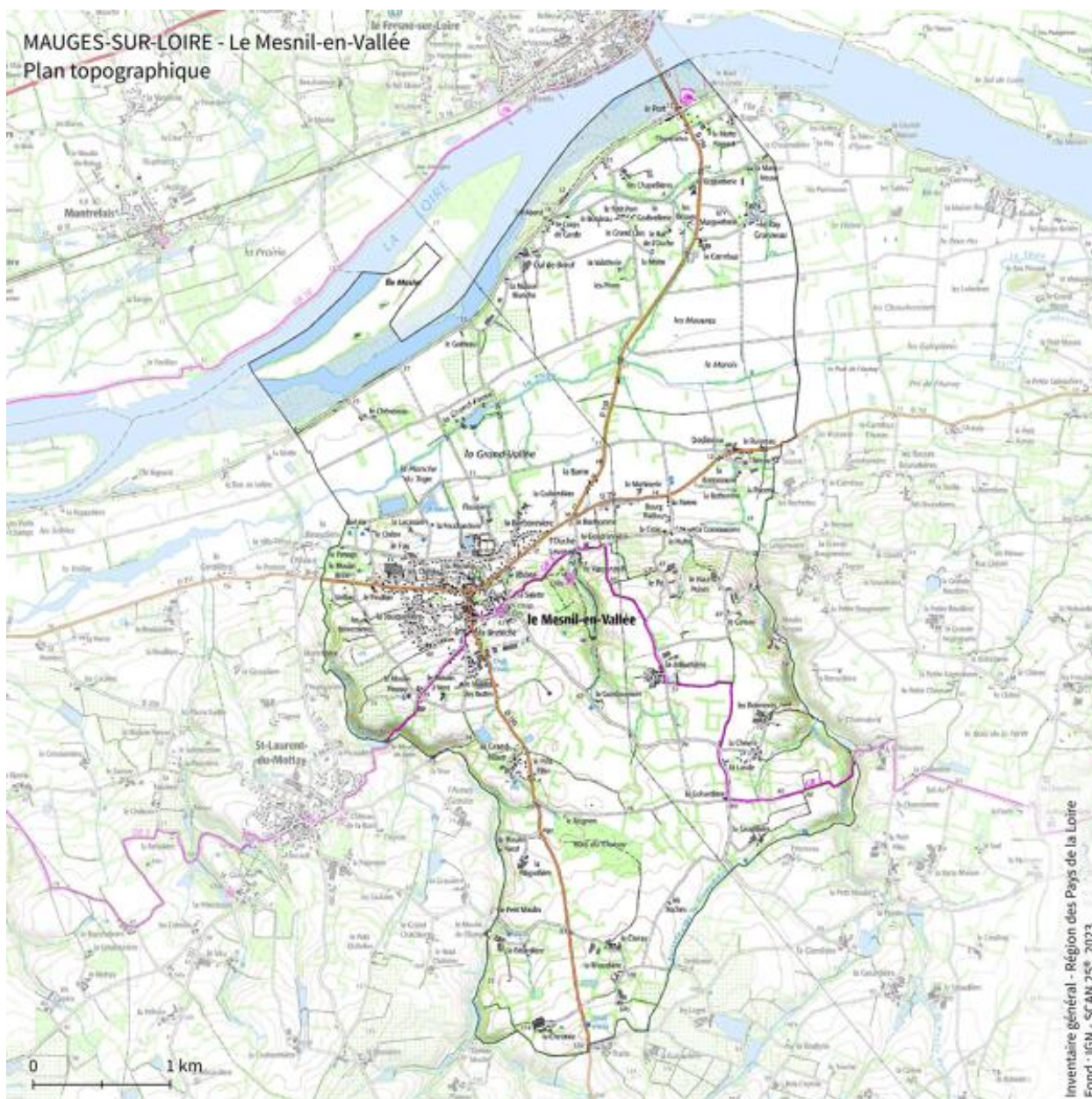
Le Mesnil-en-Vallée. Extrait de la carte de l'État-major (1820-1866). (c) IGN.

IVR52_20234900316NUDA

Auteur de l'illustration : Théo Ben Makhad

Date de prise de vue : 2023

(c) Région Pays de la Loire - Inventaire général ; (c) Conseil départemental de Maine-et-Loire - Conservation départementale du patrimoine ; (c) IGN
communication libre, reproduction soumise à autorisation



IVR52_20234900318NUDA

Auteur de l'illustration : Théo Ben Makhad

Date de prise de vue : 2023

(c) Région Pays de la Loire - Inventaire général ; (c) Conseil départemental de Maine-et-Loire - Conservation départementale du patrimoine ; (c) IGN communication libre, reproduction soumise à autorisation



Le commun de la Barbonnière. Extrait du plan cadastral de 1827, section B1. (AD Maine-et-Loire ; 3 P 4/212/4).

IVR52_20254900469NUCA

Date de prise de vue : 2025

(c) Archives départementales de Maine-et-Loire ; (c) Région Pays de la Loire - Inventaire général ; (c) Conseil départemental de Maine-et-Loire - Conservation départementale du patrimoine
communication libre, reproduction soumise à autorisation



Le commun de la Barre. Extrait du plan cadastral de 1827, section B1. (AD Maine-et-Loire ; 3 P 4/212/4).

IVR52_20254900470NUCA

Date de prise de vue : 2025

(c) Archives départementales de Maine-et-Loire ; (c) Région Pays de la Loire - Inventaire général ; (c) Conseil départemental de Maine-et-Loire - Conservation départementale du patrimoine
communication libre, reproduction soumise à autorisation



Vue aérienne du bourg du Mesnil-en-Vallée et de la vallée de la Loire depuis le sud-est.

IVR52_20254900415NUCA

Auteur de l'illustration : Armelle Maugin

Date de prise de vue : 2025

(c) Région Pays de la Loire - Inventaire général ; (c) Conseil départemental de Maine-et-Loire - Conservation départementale du patrimoine
communication libre, reproduction soumise à autorisation



Vue du bourg du Mesnil-en-Vallée depuis la levée de Loire.

IVR52_20234900379NUCA

Auteur de l'illustration : Armelle Maugin

Date de prise de vue : 2023

(c) Région Pays de la Loire - Inventaire général ; (c) Conseil départemental de Maine-et-Loire - Conservation départementale du patrimoine
communication libre, reproduction soumise à autorisation



Vue du bourg du Mesnil depuis la vallée de la Thau.

IVR52_20254900349NUCA

Auteur de l'illustration : Armelle Maugin

Date de prise de vue : 2025

(c) Région Pays de la Loire - Inventaire général ; (c) Conseil départemental de Maine-et-Loire - Conservation départementale du patrimoine
communication libre, reproduction soumise à autorisation



La ferme et le vignoble du Haut-Puiset.

IVR52_20254900752NUCA

Auteur de l'illustration : Armelle Maugin

Date de prise de vue : 2025

(c) Région Pays de la Loire - Inventaire général ; (c) Conseil départemental de Maine-et-Loire - Conservation départementale du patrimoine
communication libre, reproduction soumise à autorisation



La Commazière et la Hutte, vue depuis le sud (aux environs du Pé).

IVR52_20254900367NUCA

Auteur de l'illustration : Armelle Maugin

Date de prise de vue : 2025

(c) Région Pays de la Loire - Inventaire général ; (c) Conseil départemental de Maine-et-Loire - Conservation départementale du patrimoine
communication libre, reproduction soumise à autorisation



Vue de la route de la Barbonnière depuis le sud.

IVR52_20254900351NUCA

Auteur de l'illustration : Armelle Maugin

Date de prise de vue : 2025

(c) Région Pays de la Loire - Inventaire général ; (c) Conseil départemental de Maine-et-Loire - Conservation départementale du patrimoine
communication libre, reproduction soumise à autorisation



Vue de l'étang de la Grande-Fosse depuis le sud-est.

IVR52_20254900353NUCA

Auteur de l'illustration : Armelle Maugin

Date de prise de vue : 2025

(c) Région Pays de la Loire - Inventaire général ; (c) Conseil départemental de Maine-et-Loire - Conservation départementale du patrimoine
communication libre, reproduction soumise à autorisation



Vue de l'étang de la Grande-Fosse depuis le sud-est.

IVR52_20254900354NUCA

Auteur de l'illustration : Armelle Maugin

Date de prise de vue : 2025

(c) Région Pays de la Loire - Inventaire général ; (c) Conseil départemental de Maine-et-Loire - Conservation départementale du patrimoine
communication libre, reproduction soumise à autorisation



Vue vers l'est des anciennes prairies communales de la Barbonnière, depuis la route du même nom.

IVR52_20254900363NUCA

Auteur de l'illustration : Armelle Maugin

Date de prise de vue : 2025

(c) Région Pays de la Loire - Inventaire général ; (c) Conseil départemental de Maine-et-Loire - Conservation départementale du patrimoine
communication libre, reproduction soumise à autorisation



Entrée de prairie sur la route de la Barbonnière.

IVR52_20254900360NUCA

Auteur de l'illustration : Armelle Maugin

Date de prise de vue : 2025

(c) Région Pays de la Loire - Inventaire général ; (c) Conseil départemental de Maine-et-Loire - Conservation départementale du patrimoine
communication libre, reproduction soumise à autorisation



Vue du bourg du Mesnil depuis la vallée de la Thau et la route de la Barbonnière.

IVR52_20254900359NUCA

Auteur de l'illustration : Armelle Maugin

Date de prise de vue : 2025

(c) Région Pays de la Loire - Inventaire général ; (c) Conseil départemental de Maine-et-Loire - Conservation départementale du patrimoine
communication libre, reproduction soumise à autorisation



Vue du chemin du Vaugirault vers le sud.

IVR52_20254900324NUCA

Auteur de l'illustration : Armelle Maugin

Date de prise de vue : 2025

(c) Région Pays de la Loire - Inventaire général ; (c) Conseil départemental de Maine-et-Loire - Conservation départementale du patrimoine
communication libre, reproduction soumise à autorisation



Environs des moulins de Sours. Vue du chemin du Mesnil à Saint-Laurent-du-Mottay, en montant vers le Mesnil.

IVR52_20254900383NUCA

Auteur de l'illustration : Armelle Maugin

Date de prise de vue : 2025

(c) Région Pays de la Loire - Inventaire général ; (c) Conseil départemental de Maine-et-Loire - Conservation départementale du patrimoine
communication libre, reproduction soumise à autorisation



Le ruisseau du Moulin-Benoit aux environs de l'ancien moulin Cocu.

IVR52_20254900768NUCA

Auteur de l'illustration : Armelle Maugin

Date de prise de vue : 2025

(c) Région Pays de la Loire - Inventaire général ; (c) Conseil départemental de Maine-et-Loire - Conservation départementale du patrimoine
communication libre, reproduction soumise à autorisation



La vallée du ruisseau du Moulin-Benoit aux environs de l'ancien moulin Cocu.

IVR52_20254900770NUCA

Auteur de l'illustration : Armelle Maugin

Date de prise de vue : 2025

(c) Région Pays de la Loire - Inventaire général ; (c) Conseil départemental de Maine-et-Loire - Conservation départementale du patrimoine
communication libre, reproduction soumise à autorisation