

Pays de la Loire, Mayenne  
Azé  
le Moulin-de-la-Bavouze

## Moulin à farine puis minoterie, dit Moulin de la Grande-Bavouze

### Références du dossier

Numéro de dossier : IA53000561  
Date de l'enquête initiale : 2001  
Date(s) de rédaction : 2002  
Cadre de l'étude : enquête thématique départementale rivière Mayenne  
Degré d'étude : étudié

### Désignation

Dénomination : moulin à farine, minoterie  
Appellation : moulin de la Grande Bavouze  
Parties constituantes non étudiées : fournil, poulailler, étable à chevaux, porcherie, remise

### Compléments de localisation

Milieu d'implantation : isolé  
Réseau hydrographique : la Mayenne  
Références cadastrales : 1833, C, 776 à 779 ; 1991, C, 1441

### Historique

Le moulin de la Grande Bavouze, sur la rive gauche de la Mayenne, est attesté en 1296. En 1829, il fonctionne grâce à trois roues entraînant trois paires de meules. Il est transformé une première fois entre cette date et 1858, où le décret du 17 avril le réglementant ne signale plus que deux roues. Lors de la réalisation du barrage à écluse, on le reconstruit presque entièrement mais en remployant une partie au moins de ses fondations. La partie ouest est semble-t-il surélevée et remaniée tandis que la partie est fait l'objet d'une reprise plus radicale, signalée par le décret du 18 juillet 1864 qui autorise la reconstruction du coursier de rive. La construction de la partie du logis incluse dans le bâtiment du moulin est contemporaine de ces travaux, mais celle qui forme une aile basse correspond peut-être à la maison signalée en 1846 dans les matrices (édification vers 1843). En 1873, huit paires de meules sont en place. Cinq broyeurs à cylindres sont installés en 1910 ou 1911, qui complètent trois paires de meules. Propriété de la famille Maurice depuis 1812, le moulin passe à M. Péan en 1917 puis, en 1934, à Victor Blin dont le petit-fils, Jacques Blin l'exploite depuis 1979. Sa capacité de production journalière est évaluée à 50 quintaux de farine de blé en 1914, 40 en 1935 et 1936. Cinq nouveaux broyeurs sont mis en place en 1968. Un sixième broyeur et l'actuel plansichter, acheté d'occasion, sont ajoutés en 1991 lorsque le moulin passe à l'énergie électrique. La roue de rive continue à fonctionner jusqu'en 1998. Le comble du logis a été aménagé en étage et surélevé en 1976. La partie est du bâtiment du moulin qu'occupait également une partie du logis a alors été convertie en bureau (au rez-de-chaussée) et en espace de stockage des produits finis (au premier étage). Les dépendances, qui à l'exception de l'ancien fournil, sont postérieures à 1864, ont été transformées à la même date. La Grande Bavouze est l'une des deux seules minoteries encore en activité sur la Mayenne canalisée.

Période(s) principale(s) : 3e quart 19e siècle  
Période(s) secondaire(s) : 2e quart 19e siècle, 4e quart 20e siècle  
Dates : 1843 (daté par source), 1864 (daté par source)

### Description

Le moulin présente un plan rectangulaire très allongé. Il possède un étage carré et un comble à surcroît. Au sud, ses ouvertures, toutes cintrées, sont réparties en sept travées disposées irrégulièrement. Leurs matériaux d'encadrement permettent de distinguer les parties productives correspondant aux cinq travées ouest (cintres des fenêtres et des portes

en briques, certains appuis en granite) de la partie occupée autrefois par l'habitation (entourages entièrement en calcaire). Le logis est installé dans une aile en rez-de-chaussée, partiellement adossée contre le pignon est du moulin. Sa toiture à deux pans a été remplacée par un toit à longs pans brisés sous lequel un étage a été aménagé. Le moulin fonctionnait grâce à deux roues hydrauliques verticales intérieures. La roue de rive, de 6,40 m. de diamètre et 1,40 m. de large, dispose d'un axe et d'une armature métallique et d'aubes en bois. La roue du large, plus grande (6,30 m. de diamètre et 2 m. de large), entièrement en bois, n'est plus en état de tourner. Le rez-de-chaussée abrite également les deux poqueries, à murets circulaires en moellons enduits, rebords en pierre de taille et colonnes de fonte, qui encadrent les roues et pignons de transmission métalliques. A l'étage prennent place, au centre, les six broyeurs à cylindres de la marque SOCAM, à l'ouest les chambres de stockage des matières premières, à l'est les ensacheurs, les chambres de stockage des produits finis et une bluterie centrifuge. Dans le comble se trouvent le plansichter, fabriqué par Schneider et Jaquet (Paris), l'ensacheur pour le remoulage et le nettoyeur à blé de la marque SOCAM. Les dépendances, en rez-de-chaussée, sont situées à l'est le long du chemin d'accès. Le corps de bâtiment ouest, à croupe, est l'ancien fournil, qui a servi ensuite de clapier et de poulailler. Le corps est, plus long, abritait jusqu'en 1976 la porcherie (ancienne écurie signalée en 1909 ?) et la remise. Il a été doublé dans sa profondeur par une extension en béton couverte de tôle, et converti en espace de stockage.

### Éléments descriptifs

Matériau(x) du gros-oeuvre, mise en oeuvre et revêtement : schiste, moellon, enduit

Matériau(x) de couverture : ardoise

Étage(s) ou vaisseau(x) : en rez-de-chaussée, 1 étage carré, étage de comble, comble à surcroît

Type(s) de couverture : toit à longs pans, pignon couvert ; toit à longs pans brisés, pignon couvert ; toit à longs pans, croupe

Énergies : énergie hydraulique ; roue hydraulique verticale ; énergie électrique : achetée

### Typologies et état de conservation

Typologies : moulin de rive

État de conservation : remanié

### Statut, intérêt et protection

Statut de la propriété : propriété privée

### Références documentaires

#### Documents d'archive

- Archives départementales de la Mayenne ; 6 M 629. **Ravitaillement. Tableau des minoteries et moulins d'après l'importance de leur production, 1914, 1917.**
- Archives départementales de la Mayenne ; 6 M 630. **Ravitaillement. Liste des moulins et minoteries du département, 1935.**
- Archives départementales de la Mayenne ; 6 M 631. **Enquête préalable au contingentement de la production des moulins, 1936.**
- Archives départementales de la Mayenne ; P 319. **Contribution des patentes : carnet des établissements industriels.**  
1873, 1909, 1911
- Archives départementales de la Mayenne ; 3 P 26. **Matrices des propriétés foncières bâties et non bâties d'Azé, 1833-1914.**  
fol. 290
- Archives départementales de la Mayenne ; S 534. **Règlement du moulin de la Grande Bavouze, à Azé, 1858, 1864, 1878, 1902.**

- Archives départementales de la Mayenne ; 1366 W 64. **Rôle général des anciennes contributions directes d'Azé, 1940-1972.**

## Documents figurés

- **Plans des 26 chaussées ou barrages situés dans la partie navigable de la rivière Mayenne** / dessinés par L.-X. Deslandes de Lancelot. 1828. Album de 26 dess. : encre et aquarelle. (Archives départementales de la Mayenne ; S 466).
- **[Vue aérienne du barrage et des moulins de la Bavouze, à Ménil et à Azé]** / photographié par la société d'édition de carte postale Lapie. 3e quart 20e siècle. 1 fotogr. pos. (Collection particulière).
- **[Le moulin de la Grande-Bavouze, à Azé]**. 3e quart 20e siècle. 1 fotogr. pos. (Collection particulière).

## Bibliographie

- ANGOT, Alphonse-Victor (abbé), GAUGAIN, Ferdinand (abbé). **Dictionnaire historique, topographique et biographique de la Mayenne**. Laval : A. Goupil, 4 vol., 1900-1910. t. 1, p. 174 ; t. 2, p. 41

## Périodiques

- **Les moulins de la Bavouze**. *Moulins de la Mayenne, bulletin de liaison de l'association des amis des moulins de la Mayenne*, n°32, août-septembre 1998. p. 2-10

## Illustrations



Vue de trois-quart depuis la rivière en aval dans les années 1950 : façade ouest et sud du moulin, logement du meunier.  
Repro. François Lasa  
IVR52\_20015300697X



Vue du barrage et du moulin depuis le moulin de la Petite-Bavouze, situé rive droite.  
Phot. Yves Guillotin  
IVR52\_20195301050NUCA



Vue du site du moulin depuis la rive droite en amont.  
Phot. François Lasa  
IVR52\_20025300209X



La façade nord, en amont.  
Phot. François Lasa  
IVR52\_20025300541X



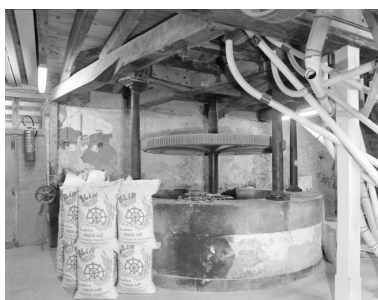
La façade sud, en aval. A droite, le logement du meunier.  
Phot. François Lasa  
IVR52\_20025300539XA



La façade est sur cour et, en retour, le logement du meunier.  
Phot. François Lasa  
IVR52\_20025300537X



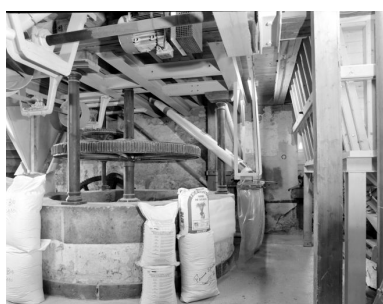
La roue hydraulique du large.  
Phot. François Lasa  
IVR52\_20025300543XA



Rez-de-chaussée, partie ouest : la poquerie contenant le système de transmission commandé par la roue du large.  
Phot. François Lasa  
IVR52\_20025300544X



Détail du système de transmission commandé par la roue du large.  
Phot. François Lasa  
IVR52\_20025300545X



Rez-de-chaussée, partie est : la seconde poquerie contenant le système de transmission commandé par la roue de rive.  
Phot. François Lasa  
IVR52\_20025300546X



Premier étage, vu du nord-ouest : les broyeurs à cylindres.  
Phot. François Lasa  
IVR52\_20025300548XA



Premier étage. Le blutoir.  
Phot. François Lasa  
IVR52\_20025300549X



Premier étage. Le régulateur de vitesse.  
Phot. François Lasa  
IVR52\_20025300550X



Le comble à surcroît, vu du nord-ouest : le plansichter  
Phot. François Lasa  
IVR52\_20025300551X



Comble à surcroît.  
L'ensacheur du remoulage.  
Phot. François Lasa  
IVR52\_20025300552X



Comble à surcroît.  
Le nettoyeur de blé.  
Phot. François Lasa  
IVR52\_20025300553X

### **Dossiers liés**

Est partie constituante de : Site d'écluse de la Bavouze (IA53000559) Pays de la Loire, Mayenne, Ménil, la Petite-Bavouze

#### **Dossiers de synthèse :**

Les moulins, les minoteries et les usines de l'aire d'étude "Rivière Mayenne" (IA53000590)

#### **Oeuvre(s) contenue(s) :**

Auteur(s) du dossier : Nicolas Foisneau

Copyright(s) : (c) Région Pays de la Loire - Inventaire général ; (c) Conseil départemental de la Mayenne



Vue de trois-quart depuis la rivière en aval dans les années 1950 : façade ouest et sud du moulin, logement du meunier.

Référence du document reproduit :

- [Le moulin de la Grande-Bavouze, à Azé]. 3e quart 20e siècle. 1 fotogr. pos. (Collection particulière).

IVR52\_20015300697X

Auteur de l'illustration (reproduction) : François Lasa

Date de prise de vue : 2001

(c) Collection particulière ; (c) Région Pays de la Loire - Inventaire général  
communication libre, reproduction soumise à autorisation





Vue du barrage et du moulin depuis le moulin de la Petite-Bavouze, situé rive droite.

IVR52\_20195301050NUCA

Auteur de l'illustration : Yves Guillotin

Date de prise de vue : 2019

(c) Région Pays de la Loire - Inventaire général  
communication libre, reproduction soumise à autorisation



Vue du site du moulin depuis la rive droite en amont.

IVR52\_20025300209X

Auteur de l'illustration : François Lasa

Date de prise de vue : 2002

(c) Région Pays de la Loire - Inventaire général  
communication libre, reproduction soumise à autorisation





La façade nord, en amont.

IVR52\_20025300541X

Auteur de l'illustration : François Lasa

Date de prise de vue : 2002

(c) Région Pays de la Loire - Inventaire général  
communication libre, reproduction soumise à autorisation



La façade sud, en aval. A droite, le logement du meunier.

IVR52\_20025300539XA

Auteur de l'illustration : François Lasa

Date de prise de vue : 2002

(c) Région Pays de la Loire - Inventaire général  
communication libre, reproduction soumise à autorisation



La façade est sur cour et, en retour, le logement du meunier.

IVR52\_20025300537X

Auteur de l'illustration : François Lasa

Date de prise de vue : 2002

(c) Région Pays de la Loire - Inventaire général  
communication libre, reproduction soumise à autorisation



La roue hydraulique du large.

IVR52\_20025300543XA

Auteur de l'illustration : François Lasa

Date de prise de vue : 2002

(c) Région Pays de la Loire - Inventaire général  
communication libre, reproduction soumise à autorisation





Rez-de-chaussée, partie ouest : la poquerie contenant le système de transmission commandé par la roue du large.

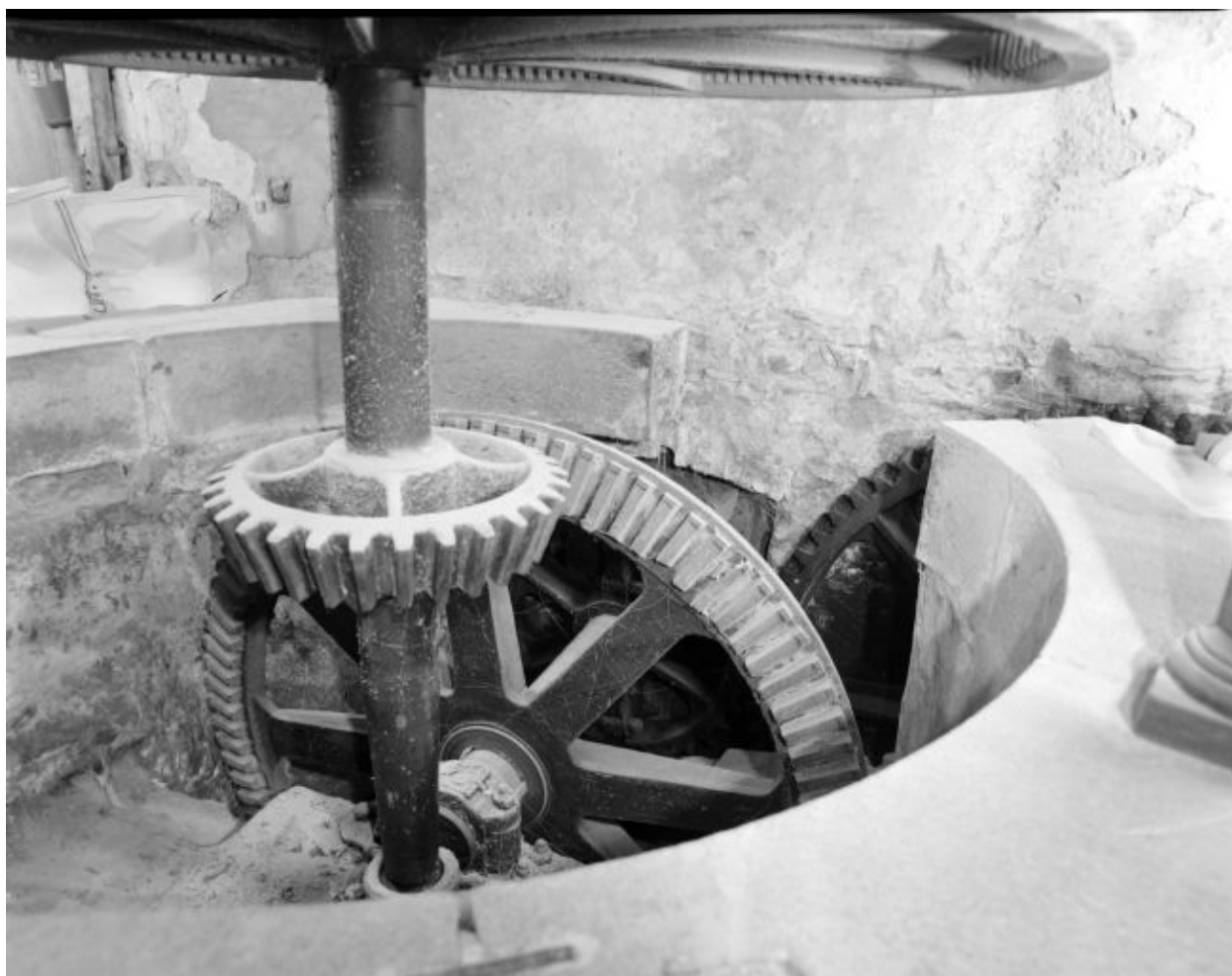
IVR52\_20025300544X

Auteur de l'illustration : François Lasa

Date de prise de vue : 2002

(c) Région Pays de la Loire - Inventaire général  
communication libre, reproduction soumise à autorisation





Détail du système de transmission commandé par la roue du large.

IVR52\_20025300545X

Auteur de l'illustration : François Lasa

Date de prise de vue : 2002

(c) Région Pays de la Loire - Inventaire général  
communication libre, reproduction soumise à autorisation



Rez-de-chaussée, partie est : la seconde poquerie contenant le système de transmission commandé par la roue de rive.

IVR52\_20025300546X

Auteur de l'illustration : François Lasa

Date de prise de vue : 2002

(c) Région Pays de la Loire - Inventaire général  
communication libre, reproduction soumise à autorisation



Premier étage, vu du nord-ouest : les broyeurs à cylindres.

IVR52\_20025300548XA

Auteur de l'illustration : François Lasa

Date de prise de vue : 2002

(c) Région Pays de la Loire - Inventaire général  
communication libre, reproduction soumise à autorisation



Premier étage. Le blutoir.

IVR52\_20025300549X

Auteur de l'illustration : François Lasa

Date de prise de vue : 2002

(c) Région Pays de la Loire - Inventaire général  
communication libre, reproduction soumise à autorisation



Premier étage. Le régulateur de vitesse.

IVR52\_20025300550X

Auteur de l'illustration : François Lasa

Date de prise de vue : 2002

(c) Région Pays de la Loire - Inventaire général  
communication libre, reproduction soumise à autorisation





Le comble à surcroît, vu du nord-ouest : le plansichter

IVR52\_20025300551X

Auteur de l'illustration : François Lasa

Date de prise de vue : 2002

(c) Région Pays de la Loire - Inventaire général  
communication libre, reproduction soumise à autorisation



Comble à surcroît. L'ensacheur du remoulage.

IVR52\_20025300552X

Auteur de l'illustration : François Lasa

Date de prise de vue : 2002

(c) Région Pays de la Loire - Inventaire général  
communication libre, reproduction soumise à autorisation



Comble à surcroît. Le nettoyeur de blé.

IVR52\_20025300553X

Auteur de l'illustration : François Lasa

Date de prise de vue : 2002

(c) Région Pays de la Loire - Inventaire général  
communication libre, reproduction soumise à autorisation