

Pays de la Loire, Loire-Atlantique
Saint-Fiacre-sur-Maine
14 rue Sophie-Trébuchet

Maison, devenue école, actuellement maison, 14 rue Sophie-Trébuchet

Références du dossier

Numéro de dossier : IA44004719

Date de l'enquête initiale : 2010

Date(s) de rédaction : 2010

Cadre de l'étude : inventaire topographique commune de Saint-Fiacre-sur-Maine

Degré d'étude : étudié

Désignation

Dénomination : maison

Destinations successives : maison, devenue école, actuellement maison

Compléments de localisation

Milieu d'implantation : en ville

Références cadastrales : 1827, B, 7-8 ; 2010, B4, 852-860-861-1386-1387

Historique

Au milieu du XVIII^e siècle, René-Pierre Le Normand, sieur du Buisson, procureur fiscal du marquisat de Goulaine et autres juridictions, sénéchal de la Chasseloire et procureur au siège du Présidial de Nantes, possède, au bourg de Saint-Fiacre, près de l'église, logis, jardin et dépendances auxquels s'ajoutent terres et vignes. Ce libéral, inspirateur, en 1789, du cahier de doléances de la paroisse voit sa maison pillée et saccagée par les Blancs lors de l'offensive de mars 1793. Après la Terreur, René Le Normand entreprend la restauration de son domaine. A sa mort en 1810, ses petits-enfants, Marie-Joseph Trébuchet, chef du bureau de la préfecture de Nantes et Sophie Trébuchet, mère de Victor Hugo héritent de ses biens. Lors de la levée du cadastre de 1827, Marie-Joseph Trébuchet possède les parcelles B 7 et 8, "maison, sol de maison et jardin". Le style italianisant de l'édifice en retour d'équerre, à l'angle sud-est du logis mitoyen, laisse supposer qu'il a été construit entre 1810 et 1827 par Marie-Joseph Trébuchet, lequel décède en 1828 avec, pour seule héritière, une fille née en 1827. Divers propriétaires se succèdent alors : Mathurin Froc de Perchal en 1832, Charlemagne Cauvin en 1840, Jean-François Ponge, de Nantes, en 1863, enfin, François Moisan, à partir de 1878. En 1882, le maire de la commune, Jean Rambaud, est favorable à l'ouverture d'une école publique de filles, sans doute pour répondre de manière républicaine à l'école Saint-Joseph inaugurée en 1863. Une promesse de vente est signée le 11 février 1882, entre le maire et François Moisan, propriétaire, demeurant à Nantes, concernant "une maison avec jardin et dépendances sise au bourg de Saint-Fiacre pour la somme de 5000 F". Le 5 mars, l'inspecteur d'académie approuve le projet en invoquant des arguments hygiénistes : "la maison est en retrait de la rue, au milieu de cours et de jardins, en bon air et pleine lumière, avec une exposition magnifique". Il indique cependant qu'en raison de l'école congréganiste de filles, "la pièce principale du rez-de-chaussée est suffisante, telle quelle". En avril 1883, les plans d'aménagement de la maison sont approuvés en préfecture : on construit un préau, on nivelle et sable la cour, on abat les cloisons du rez-de-chaussée pour créer une salle de classe d'environ 30 m². Un petit passage indivis permet l'accès à l'édifice à partir de l'actuelle rue Sophie Trébuchet. En 1962, l'école des filles s'installe dans de nouveaux locaux, mitoyens de l'école publique de garçons. La maison, est alors affectée comme logement mis à disposition de l'institutrice. En 1968, le logement de l'école des garçons, vacant, est attribué à l'institutrice. Le conseil municipal décide alors de vendre aux enchères l'ancienne maison Trébuchet avec son jardin et sa terrasse. Elle est adjugée aux propriétaires de l'ancien logis Le Normand, reconstituant ainsi partiellement l'emprise XVIII^e siècle.

Période(s) principale(s) : 1er quart 19^e siècle

Personne(s) liée(s) à l'histoire de l'oeuvre : Marie-Joseph Trébuchet (commanditaire, attribution par source)

Description

Selon le relevé de plans effectué en 1883 L'édifice, presque carré, construit à l'angle sud-est du logis, ouvre, à l'est, sur l'ancienne petite cour de l'école et au nord, sur un jardin dont l'extrémité, aménagé en terrasse, domine la vallée de la Sèvre. Il comporte 3 niveaux, rez-de-chaussée, un étage et un étage de comble et 3 travées. Les élévations de moellons enduits sont à chaînes d'angle de briques. Les ouvertures, légèrement cintrées, sont à encadrements de briques. Côté jardin, les combles sont éclairés d'un demi-oculus. La toiture à long pans est couverte de tuiles creuses. **Distribution intérieure, selon l'expertise de 1968, conforme au relevé de 1883** Au rez-de-chaussée, une entrée avec escalier d'accès à l'étage, une cuisine et l'ancienne salle de classe avec cheminée. Les sols sont carrelés de terre cuite. A l'étage quatre chambres dont deux avec cheminée. Les sols sont en plancher à larges lames. **Dépendances** Deux petits débarras attenant à la maison, côté ouest, déjà présents sur le cadastre 1827. Un bâtiment de pierre, d'une surface de 55 m², avec sol en terre battue et grenier au dessus. Cet édifice correspond vraisemblablement à l'ancien pressoir mentionné sur le plan de 1883. Son emprise figure déjà sur le cadastre de 1827. Toutes ces constructions sont couvertes de tuiles creuses.

Éléments descriptifs

Matériau(x) du gros-oeuvre, mise en oeuvre et revêtement : brique ; enduit ; moellon

Matériau(x) de couverture : tuile creuse

Étage(s) ou vaisseau(x) : rez-de-chaussée, 1 étage carré, étage de comble

Élévations extérieures : élévation à travées

Type(s) de couverture : toit à longs pans

Escaliers : escalier intérieur

Typologies et état de conservation

État de conservation : menacé

Statut, intérêt et protection

L'édifice, sans doute représentatif de l'architecture italianisante du pays clissonnais, dans le premier quart du 19^e siècle, était en mauvais état lors de sa vente, en 1968. Il est actuellement menacé. Il n'a pas été possible de le photographier.

Statut de la propriété : propriété privée

Références documentaires

Documents d'archive

- Archives départementales de Loire-Atlantique ; 25 J 118. **Fonds Freslon. Paroisse de Monnières : dépouillement des registres paroissiaux pour les familles notables.**
- Archives départementales de Loire-Atlantique ; 25 J 340. **Fonds Freslon. Paroisse de Saint-Fiacre : dépouillement des registres paroissiaux pour les familles notables.**
- Archives départementales de Loire-Atlantique ; 2 O 159 5. **Ecole des filles. Création d'une école communale 1882-1883.**
- Archives départementales de Loire-Atlantique ; 3 P 168 2-8. **Cadastre de Saint-Fiacre-sur-Maine : états de sections et matrices, 1828-1952.**
- Archives départementales de Loire-Atlantique ; 7 P 3255. **Saint-Fiacre-sur-Maine : plans cadastraux, 1827 et 1952.**
- Archives municipales de Saint-Fiacre. Ecoles : **Vente du logement anciennement école des filles. 1882-1969.**

Bibliographie

- PEAULT, M.-J., VISONNEAU, Th. **Presqu'île entre Sèvre et Maine : Saint-Fiacre.** Saint-Fiacre : Société des Amis de Saint-Fiacre, 2000.

p. 20-22

Périodiques

- RAVILLY, Etienne. **La demeure des Le Normand-Dubuisson-Trébuchet à Saint-Fiacre.** *Annales de Nantes et du pays nantais*, n° 256, 1995.
p. 17-18

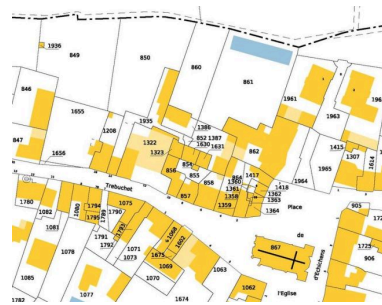
Illustrations



Cadastré 1827.
IVR52_20104402613NUCA



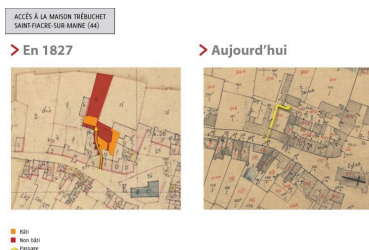
Cadastré rénové, 1952.
IVR52_20104402614NUCA



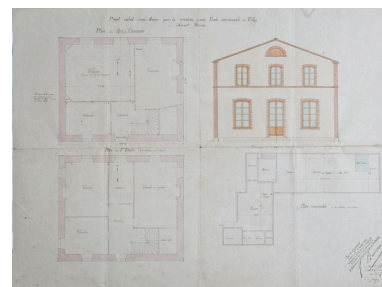
Cadastré, 2010.
IVR52_20104402930NUCA



Bourg de Saint-Fiacre :
plan de situation des
écoles primaires en 1883.
Repro. Yves Guillotin
IVR52_20104401517NUCA



Accès à l'édifice, selon les époques.
Dess. Élodie Rama
IVR52_20104403084NUCA



Plan d'aménagement de
la maison en école, 1883.
Repro. Yves Guillotin
IVR52_20104401516NUCA



Vue aérienne : en bas, à gauche,
l'école vue de trois-quart, en
arrière, le préau. Vers 1960.
Repro. Yves Guillotin
IVR52_20104401551NUCA

Dossiers liés

Dossiers de synthèse :

Saint-Fiacre-sur-Maine : présentation du patrimoine de la commune (IA44004714) Pays de la Loire, Loire-Atlantique, Saint-Fiacre-sur-Maine

Ecoles primaires de la commune de Saint-Fiacre-sur-Maine (IA44004718) Pays de la Loire, Loire-Atlantique, Saint-Fiacre-sur-Maine

Oeuvre(s) contenue(s) :

Oeuvre(s) en rapport :

Bourg de Saint-Fiacre-sur-Maine anciennement de Saint-Hilaire du Coing (IA44004787) Pays de la Loire, Loire-Atlantique, Saint-Fiacre-sur-Maine, le Bourg
Demeure dite Maison Le Normand du Buisson, 14 rue Sophie-Trébuchet (IA44004723) Pays de la Loire, Loire-Atlantique, Saint-Fiacre-sur-Maine, 14 rue Sophie-Trébuchet

Auteur(s) du dossier : Sylvie Mounier, Maïté Ehlinger
Copyright(s) : (c) Région Pays de la Loire - Inventaire général



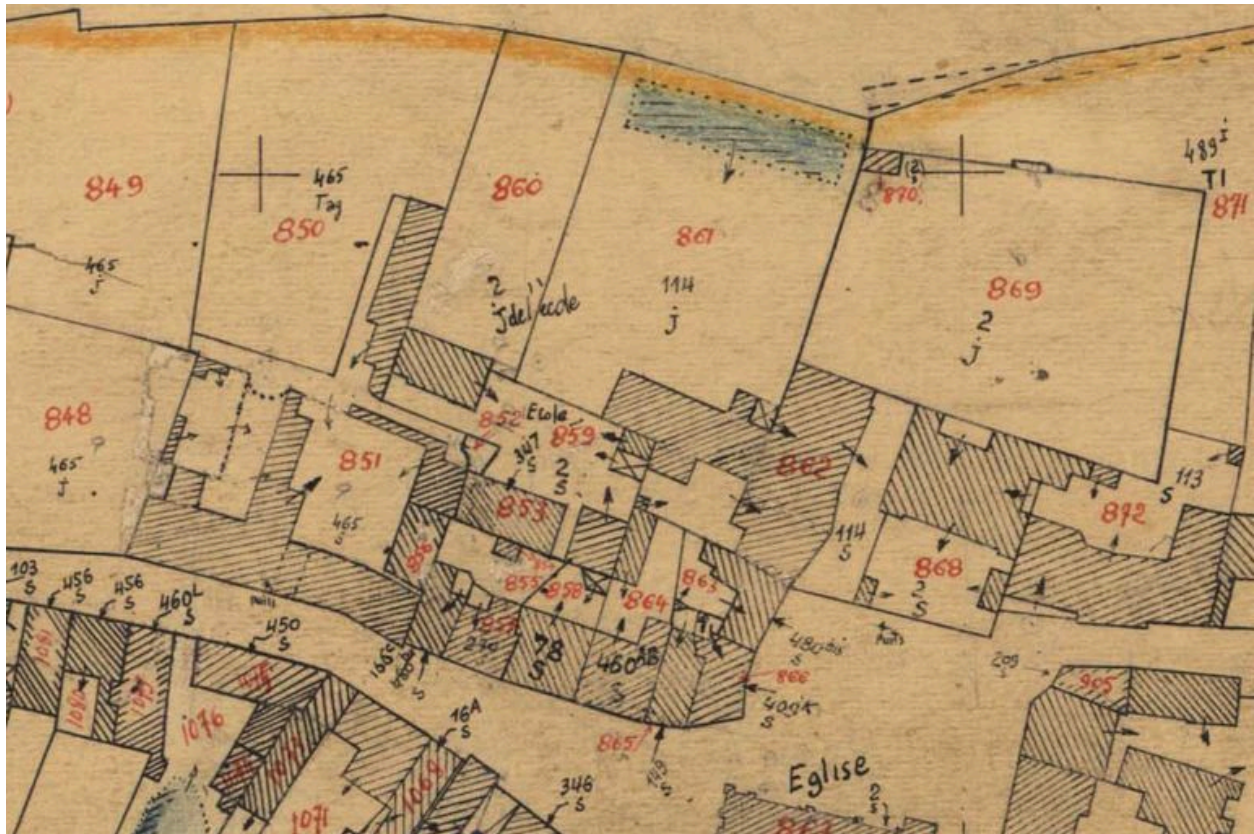
Cadastre 1827.

Référence du document reproduit :

- Plan cadastral, 1827. (Archives départementales de Loire-Atlantique ; 7 P 3255 F 007).

IVR52_20104402613NUCA

(c) Conseil départemental de Loire-Atlantique
communication libre, reproduction soumise à autorisation



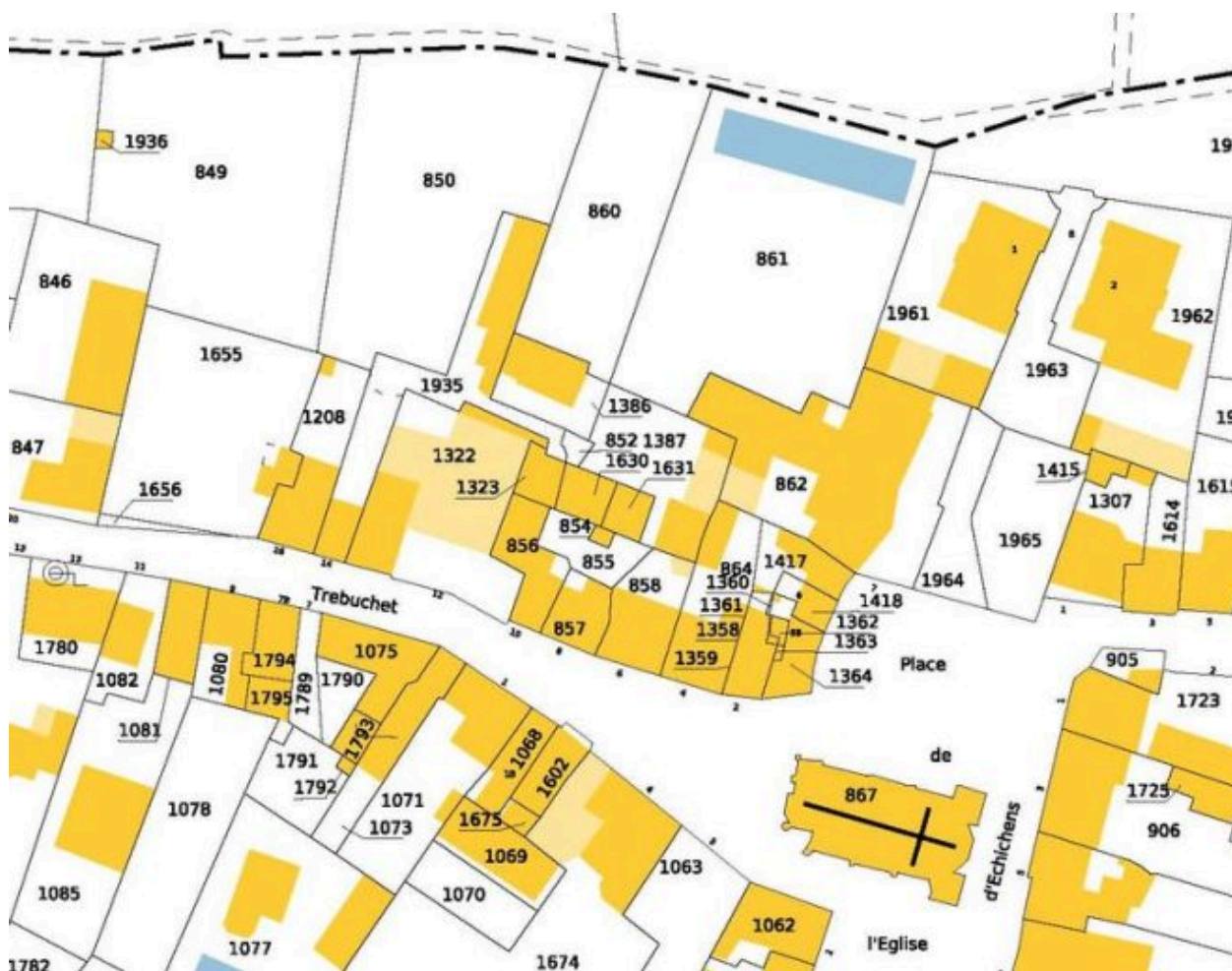
Cadastre rénové, 1952.

Référence du document reproduit :

- Plan cadastral, 1952. (Archives départementales de Loire-Atlantique ; 7 P 3255 F 018).

IVR52_20104402614NUCA

(c) Conseil départemental de Loire-Atlantique
communication libre, reproduction soumise à autorisation



Cadastre, 2010.

Référence du document reproduit :

- Plan cadastral, 2010. (Service de la Documentation Nationale du Cadastre, Saint-Germain-en-Laye).

IVR52_20104402930NUCA

(c) Ministère du budget, des comptes publics et de la réforme de l'Etat
communication libre, reproduction soumise à autorisation



Bourg de Saint-Fiacre : plan de situation des écoles primaires en 1883.

IVR52_20104401517NUCA

Auteur de l'illustration (reproduction) : Yves Guillotin

(c) Région Pays de la Loire - Inventaire général ; (c) Archives municipales de Saint-Fiacre-sur-Maine
communication libre, reproduction soumise à autorisation

ACCÈS À LA MAISON TRÉBUCHET
SAINT-FIACRE-SUR-MAINE (44)

> En 1827



> Aujourd'hui



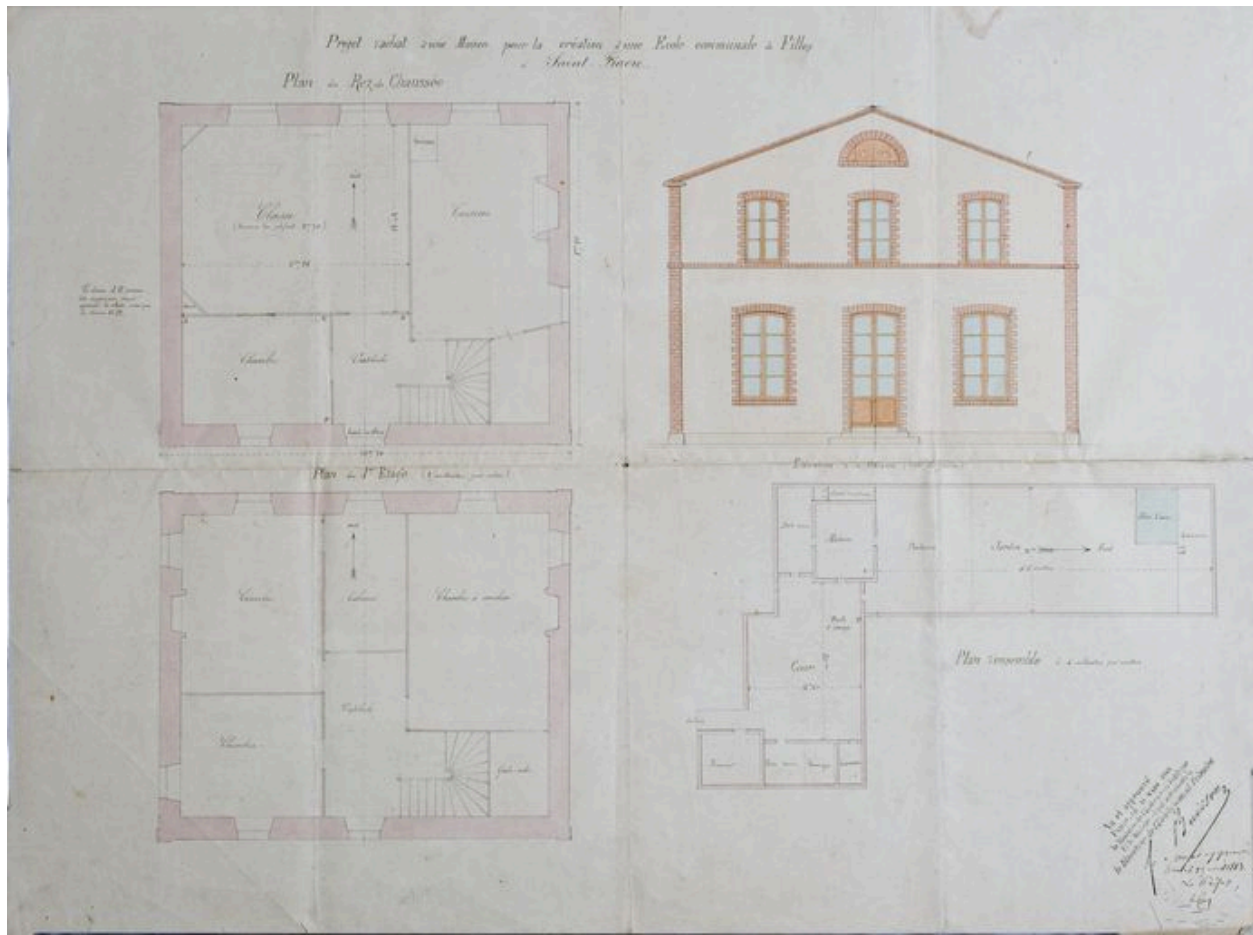
- Bâti
- Non bâti
- Passage

Accès à l'édifice, selon les époques.

IVR52_20104403084NUDA

Auteur de l'illustration : Élodie Rama

(c) Région Pays de la Loire - Inventaire général
communication libre, reproduction soumise à autorisation



Plan d'aménagement de la maison en école, 1883.

IVR52_20104401516NUCA

Auteur de l'illustration (reproduction) : Yves Guillotin

(c) Archives municipales de Saint-Fiacre-sur-Maine
communication libre, reproduction soumise à autorisation



Vue aérienne : en bas, à gauche, l'école vue de trois-quart, en arrière, le préau. Vers 1960.

Référence du document reproduit :

- Carte postale, vers 1960. (Collection particulière, Georges Dabin, Saint-Fiacre-sur-Maine).

IVR52_20104401551NUCA

Auteur de l'illustration (reproduction) : Yves Guillotin

(c) Collection particulière

communication libre, reproduction soumise à autorisation