

Pays de la Loire, Sarthe
Courcival
R.D. 143

Maison dite Le Vicariat

Références du dossier

Numéro de dossier : IA72001056
Date de l'enquête initiale : 2008
Date(s) de rédaction : 2008
Cadre de l'étude : inventaire topographique
Degré d'étude : étudié

Désignation

Dénomination : maison
Appellation : dit le Vicariat
Destinations successives : maison
Parties constituantes non étudiées : remise

Compléments de localisation

Milieu d'implantation : en village
Références cadastrales : 1835. B 343, 344 ; 1993. B 226, 227, 339

Historique

D'après un acte non daté mais postérieur à 1637, les bâtiments du logement du vicaire, situés au lieu de la Saulaie à la Rue Dorée, sont démontés et utilisés pour édifier une maison sur un terrain pris dans l'un des angles du cimetière.

Les comptes de fabrique pour les années 1724-1729 comptabilisent plusieurs dépenses pour l'édification de la maison du vicaire en 1728-29. Les matériaux de charpente sont fournis par le seigneur de Courcival (3 *chenôts* abattus dans le bois des Maréchaux, 2 pièces de charpentes, 2 contrevents, 2 *estaches*, 3 colombes, 1 *éguille*, 50 pieds de chevrons et la charpente employée pour la cave). La brique, la tuille et une partie de la chaux sont fournies par Gauvain, tuilier à Nogent-le-Bernard, le moellon est acheminé depuis la Rue Dorée.

Un certain Fillon est payé près de 45 sous pour avoir fait lever les chevrons de la Petite Saulaie. L'essentiel de la charpente de la nouvelle maison, réalisée par Christophe Sergent pour 90 L, est achevé avant aout 1728, des bardeaux sont acheminés sur le site dès mai. Les Dolibeaux, *torchisseurs*, comptent 46 journées sur le chantier vers mai 1729, et sont payés 28 L. Ils réalisent en outre le plancher de la cave. Jean Bourguoin, menuisier, facture portes, croisées et placards en octobre 1729 pour 18 L environ, alors que dès janvier Payen de la Minerie, vitrier (probablement installé à Montfort-le-Gesnois), intervient sur la maison pour 13 livres. Les intérieurs sont enduits et les *dehors* blanchis. Les derniers travaux consistent à clore la cour et le jardin, lequel dépend depuis peu de la fabrique et a été pris sur une terre dépendant de la cure : des palis soutenus par des poteaux sont réalisés par Sergent, ainsi qu'une muraille sur le jardin, une huisserie de porte pour la cour est réalisée.

Vendue comme Bien national en 1791 au sieur Joubert, la maison du Vicariat se compose alors d'une chambre à feu, chambre à côté, cabinet, cellier, grenier sur le tout, cour au-devant et jardin. Les plans et expertise réalisés en 1808-1809 précisent que les deux pièces sont à feu, le cellier adossé au pignon nord est couvert d'une croupe, le cabinet appuyé contre l'élévation postérieure est accessible depuis la chambre. Il est envisagé d'y loger le curé, la maison jugée en très mauvais état devant alors être agrandie de deux pièces voire reconstruite. Le plan cadastral de 1835 figure une annexe construite contre le cellier et une seconde dans la cour. Le cabinet en appui sur le mur du cimetière est prolongé après 1835, l'ensemble abritant pendant la première moitié du XXe siècle encore un café-épicerie.

Période(s) principale(s) : 2e quart 18e siècle
Période(s) secondaire(s) : 19e siècle

Dates : 1728 (porte la date, daté par source)

Auteur(s) de l'oeuvre : Christophle Sergent (charpentier, attribution par source), Dolibeaux (maçon, attribution par source)

Description

Les bâtiments jouxtent le côté nord du cimetière dont ils forment partiellement la clôture. Le logis se compose d'un corps principal de plan massé construit en pan-de-bois et d'un corps secondaire en retour sur l'élévation postérieure, construit en moellons sans chaîne en pierre de taille en plusieurs campagnes et partiellement à usage de communs. Un cellier en moellons sans chaîne en pierre de taille est adossé au pignon nord du logis. Le corps principal est couvert de croupes, le corps secondaire de longs pans, le cellier d'un appentis. Les souches de cheminée du corps principal sont en briques chantignoles et ornées d'une mitre, celle du pignon sud porte l'inscription I.F. / 1728. Une remise essentée de planches est construite dans la cour.

Éléments descriptifs

Matériau(x) du gros-oeuvre, mise en oeuvre et revêtement : essentage de planches ; pan de bois ; moellon sans chaîne en pierre de taille

Matériau(x) de couverture : tuile plate

Étage(s) ou vaisseau(x) : en rez-de-chaussée

Type(s) de couverture : toit à longs pans ; appentis ; croupe

Typologies et état de conservation

Typologies : logis double

État de conservation : bon état

Statut, intérêt et protection

Statut de la propriété : propriété privée

Présentation

Il semble bien d'après les sources que la structure en pan-de-bois du logis actuel soit le remontage d'un logis plus ancien : la levée des chevrons de la Petite Saulaie peut correspondre à l'étape de démontage, le faible nombre de pièces de charpente énumérées évoque des réparations plutôt qu'une construction neuve, et même la provenance des moellons laisse entrevoir la récupération des murs solins de la construction ancienne. L'examen du logis, très restauré, n'a toutefois pas permis de démontrer la réutilisation.

La cave construite en 1728-29 peut correspondre à la courte aile en retour ou à l'appentis du pignon nord, les deux sont attestés en 1791. L'aile en retour est prolongée après 1835 en deux campagnes successives, le cabinet et une partie du logis servant alors de café. L'ensemble, en partie ruiné, est restauré dans le dernier tiers du XXe siècle et les communs intégrés au logis. Les initiales IF accompagnant la date portée ne renvoient ni au curé ni au vicaire alors en fonction, peut-être à ce Fillon dont le métier n'est pas précisé dans les comptes de fabrique.

Références documentaires

Documents d'archive

- Archives départementales de la Sarthe. 4 E 60/248. **Étude de Jean Moriceau, notaire à Bonnétable. Comptes de la fabrique de l'église paroissiale de Courcival pour les années 1724-1728.**
- Archives départementales de la Sarthe. 18 J 477. **Collection P. Cordonnier : dossier Courcival.**
- Archives départementales de la Sarthe ; 4 O 149. **Courcival. Projet de donation de l'église et du presbytère. 1807-1811 (avec plans de 1808-1809).**

Documents figurés

- **Plan cadastral révisé en 1932 mis à jour en 1993, section B2** (Direction générale des impôts - cadastre).

- **Église paroissiale Saint-Brice.** Dessin à l'encre sur papier, environ 20 x 15 cm, s.d. (accompagne un rapport signé Dugué et daté de 1808). (Archives départementales de la Sarthe ; 4 O 149).
- **Église paroissiale Saint-Brice.** Dessin à l'encre sur papier, rehaussé d'aquarelle, environ 20 x 15 cm, s.d. (accompagne un rapport signé Dugué et daté de 1809). (Archives départementales de la Sarthe ; 4 O 149).
- **Plan cadastral de la commune de Courcival,** section C2, 1835. (Archives départementales de la Sarthe ; PC/103).
section B2.

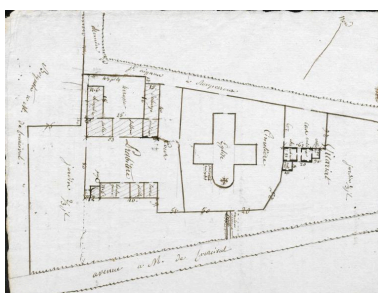
Bibliographie

- GIRAULT, Charles. **Les biens d'Église dans la Sarthe à la fin du XVIIIe siècle.** Laval : Goupil, 1953.

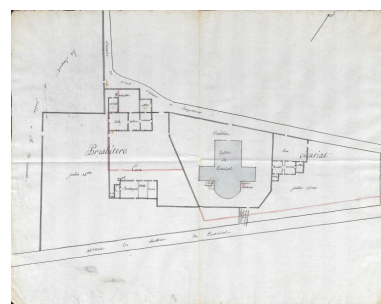
Illustrations



Plan de situation.
Dess. Julien Hardy
IVR52_20087203077NUDA



Plan en 1808.
Autr. Dugué
IVR52_20107202040NUCA



Plan en 1809.
Autr. Dugué
IVR52_20107202039NUCA



Élévation antérieure.
Phot. François Lasa
IVR52_20087201370NUCA



Inscription et date portée sur
la cheminée du pignon sud.
Phot. François Lasa
IVR52_20087201361NUCA

Dossiers liés

Dossiers de synthèse :

Les maisons de Courcival (IA72001064) Pays de la Loire, Sarthe, Courcival

Oeuvre(s) contenue(s) :

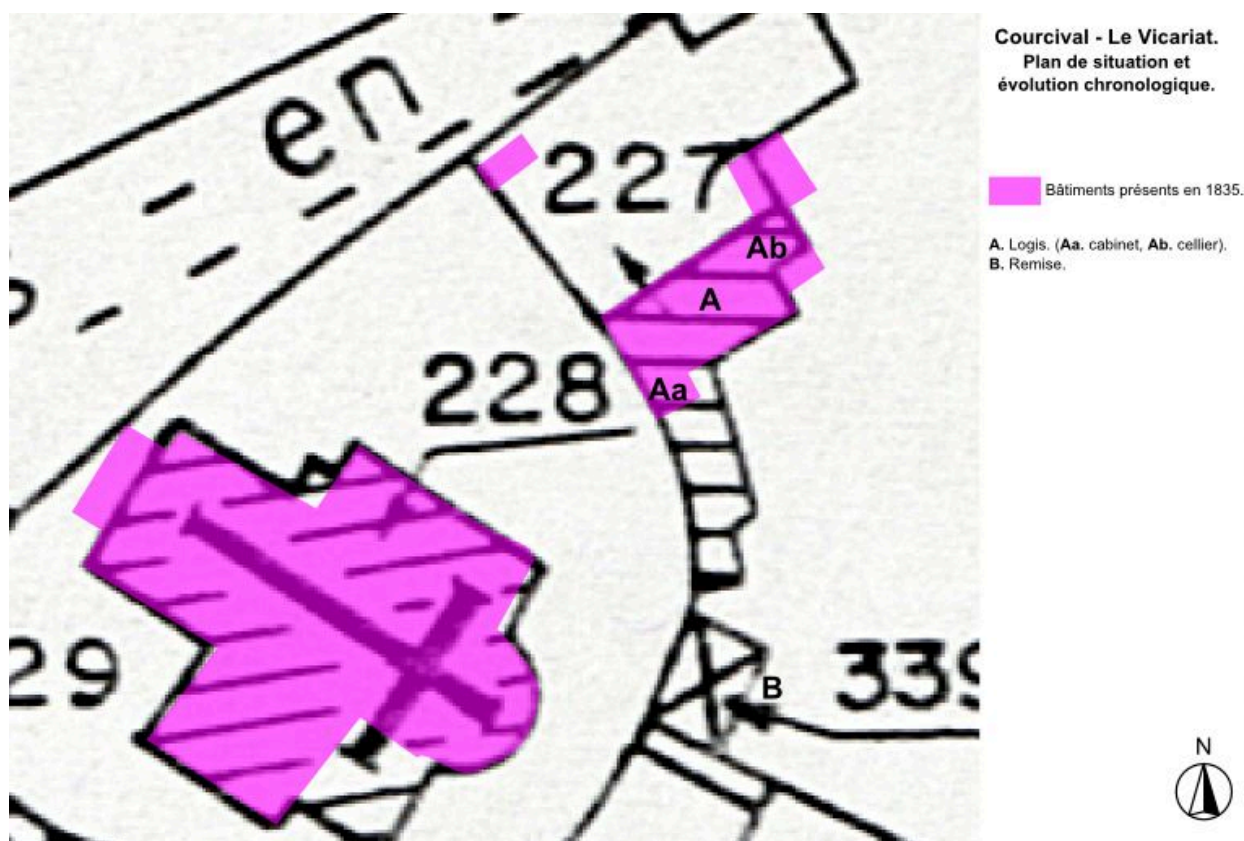
Oeuvre(s) en rapport :

Courcival : présentation de la commune (IA72001044) Pays de la Loire, Sarthe, Courcival

Village de Courcival (IA72001054) Pays de la Loire, Sarthe, Courcival

Auteur(s) du dossier : Julien Hardy

Copyright(s) : (c) Région Pays de la Loire - Inventaire général ; (c) Pays du Perche sarthois



Plan de situation.

Référence du document reproduit :

- **Plan cadastral révisé en 1932 mis à jour en 1993, section B2** (Direction générale des impôts - cadastre).

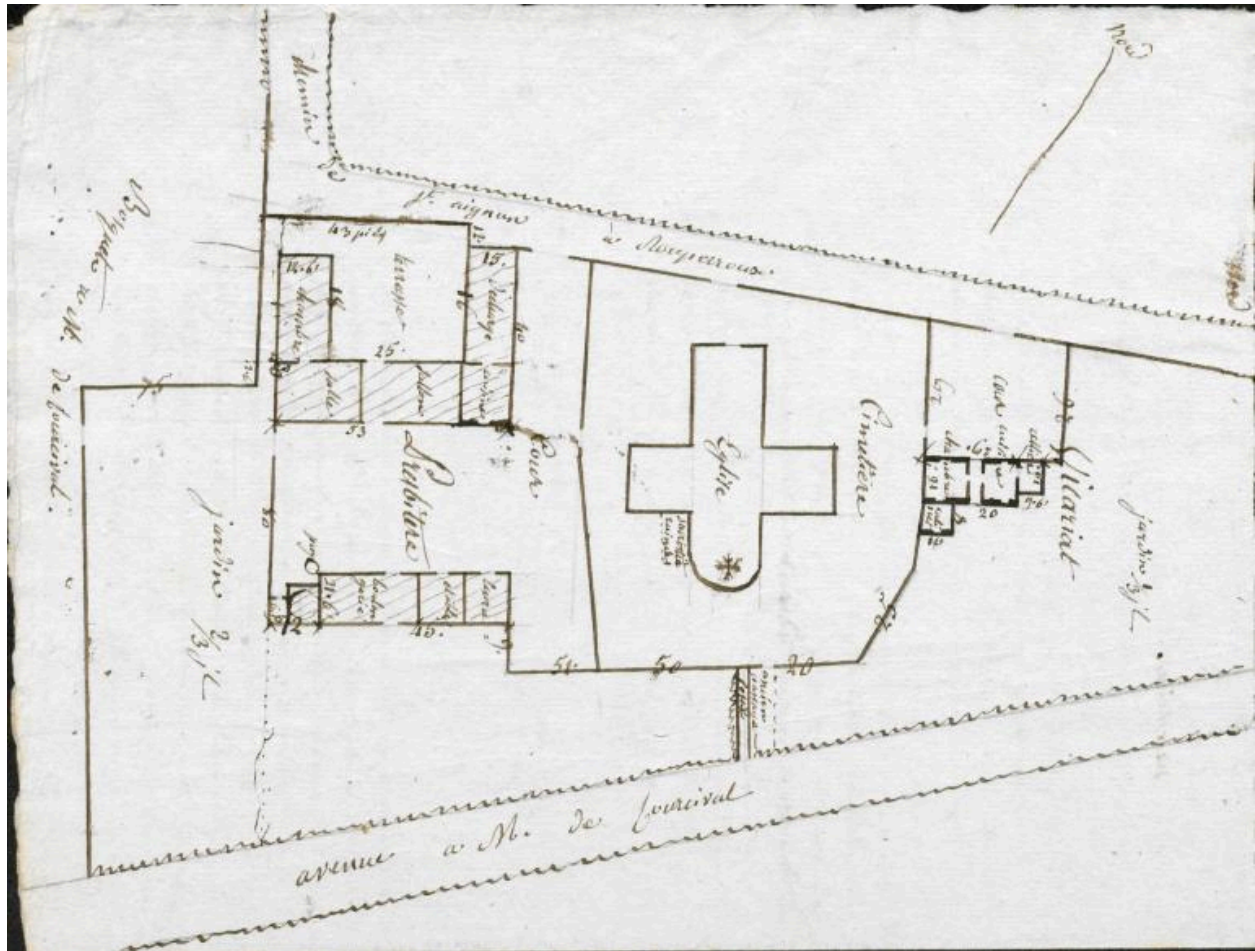
IVR52_20087203077NUDA

Auteur de l'illustration : Julien Hardy

Technique de relevé : reprise de fond ;

(c) Région Pays de la Loire - Inventaire général

reproduction soumise à autorisation du titulaire des droits d'exploitation



Plan en 1808.

Référence du document reproduit :

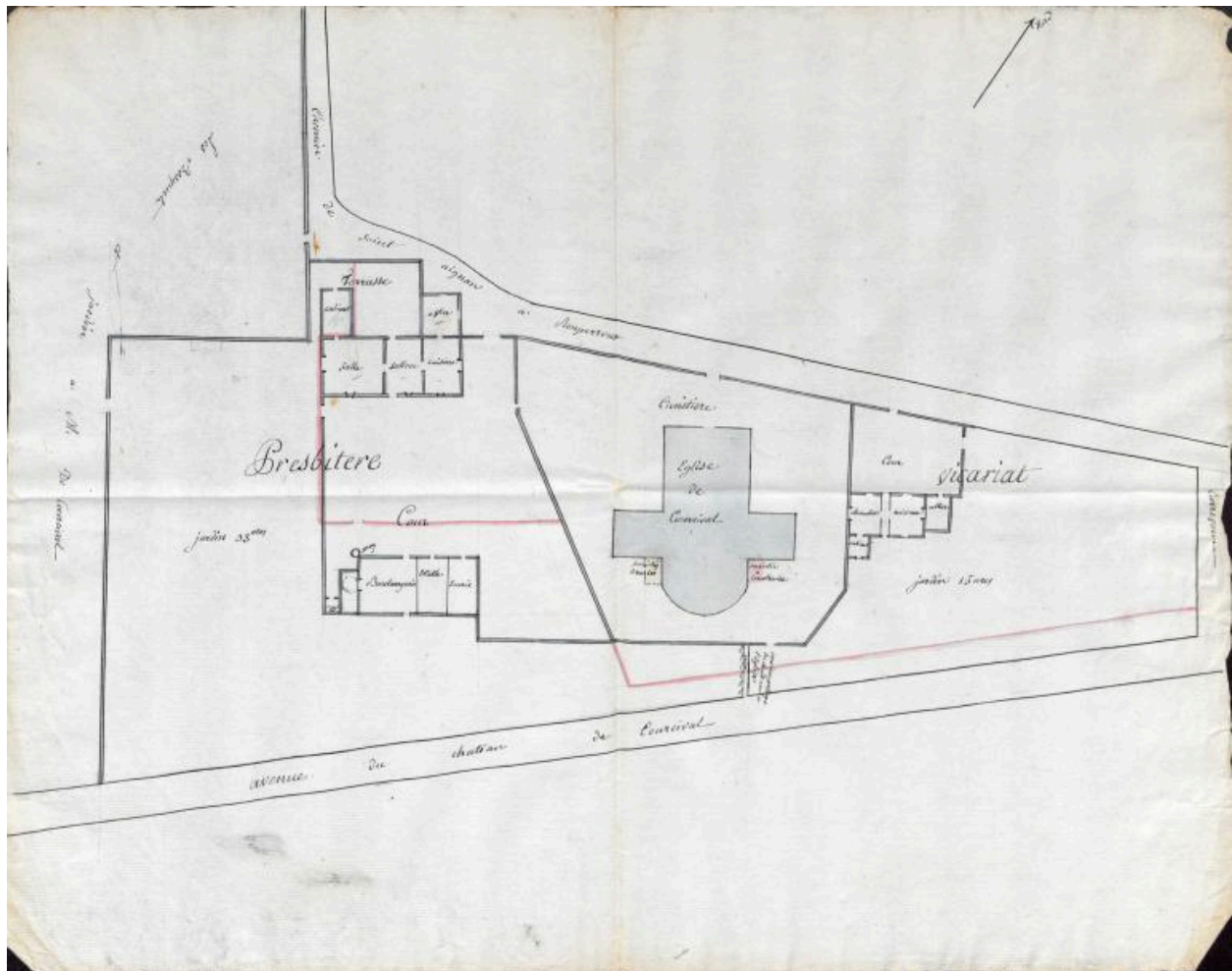
- **Église paroissiale Saint-Brice.** Dessin à l'encre sur papier, environ 20 x 15 cm, s.d. (accompagne un rapport signé Dugué et daté de 1808). (Archives départementales de la Sarthe ; 4 O 149).

IVR52_20107202040NUCA

Auteur du document reproduit : Dugué

(c) Conseil départemental de la Vendée

communication libre, reproduction soumise à autorisation



Plan en 1809.

Référence du document reproduit :

- **Église paroissiale Saint-Brice.** Dessin à l'encre sur papier, rehaussé d'aquarelle, environ 20 x 15 cm, s.d. (accompagne un rapport signé Dugué et daté de 1809). (Archives départementales de la Sarthe ; 4 O 149).

IVR52_20107202039NUCA

Auteur du document reproduit : Dugué

(c) Conseil départemental de la Sarthe

communication libre, reproduction soumise à autorisation



Élévation antérieure.

IVR52_20087201370NUCA

Auteur de l'illustration : François Lasa

(c) Région Pays de la Loire - Inventaire général

reproduction soumise à autorisation du titulaire des droits d'exploitation



Inscription et date portée sur la cheminée du pignon sud.

IVR52_20087201361NUCA

Auteur de l'illustration : François Lasa

(c) Région Pays de la Loire - Inventaire général

reproduction soumise à autorisation du titulaire des droits d'exploitation