

Pays de la Loire, Maine-et-Loire
Le Longeron
Champ-Blanc
15 rue du Val-de-Sèvre

Maison de l'industriel Bonnet-Allion, fondateur de l'usine textile dite filature de Gallard, 15 rue du Val-de-Sèvre, Le Longeron

Références du dossier

Numéro de dossier : IA49010569
Date de l'enquête initiale : 2010
Date(s) de rédaction : 2011
Cadre de l'étude : patrimoine industriel , enquête thématique régionale
Degré d'étude : étudié

Désignation

Dénomination : logement patronal
Appellation : Champ-Blanc
Parties constituantes non étudiées : communs

Compléments de localisation

Milieu d'implantation : en écart
Références cadastrales : 2009. AC 135, 134, 235, 236, 237

Historique

Comme l'atteste le toponyme, le lieu-dit de Champ-Blanc était probablement lié à l'étendage sur pré des toiles de lin blanchies. La demeure pourrait avoir été construite en 1899 (date de la matrice cadastrale) pour Joseph Bonnet-Allion. Elle est probablement agrandie en 1902 (date de la matrice cadastrale) vers l'ouest, de deux travées, dont une tour d'angle). Champ-Blanc est la propriété de la famille Bonnet-Allion, jusqu'en 1946 date à laquelle elle revient à des pères passionnistes, qui créent une école de formation pour leur institut. Ils apporteront de nombreuses modifications à l'édifice et construisent en 1954 un internat, à proximité. En 1967, les Soeurs de Sainte-Marie acquièrent le site et implantent un collège composé de bâtiments dont les constructions vont s'échelonner de 1973 à 1992. Aujourd'hui, le site accueille le Lycée privé de Champ-Blanc.

Période(s) principale(s) : 1er quart 20e siècle

Description

Située à l'écart du centre-bourg, la demeure de Champ-Blanc et son parc dominant, depuis le plateau, la vallée de la Sèvre nantaise ; un chemin permettait autrefois de rejoindre directement la filature, située en contrebas. Édifiée sur un rez-de-chaussée surélevé, la maison est construite en moellons de granite sans enduit, matériau également utilisé en second œuvre à la fois en pierre de taille, pour les montants et les encadrements des baies, et en bossage pour les chaînes d'angle. Asymétrique à l'origine, l'édifice est quelque peu régularisé lors de la seconde campagne de travaux à partir du corps principal, désormais flanqué de tours d'angle au sud ; il reste toutefois prolongé à l'ouest d'une aile composée d'un pavillon transversal auquel est accolé un appendice couvert en terrasse à l'étage. Les toitures sont en croupe pour le corps central, en demi-croupe et en pavillon pour les décrochements de façade, en pavillon pour le corps latéral et les tours d'angle ; toutes sont débordantes et à égouts retroussés. Outre l'animation des élévations, les éléments de la toiture participent aussi à leur décoration : épis de faitage, lucarnes à fermette débordante, aisseliers, consoles, pans de bois. À l'intérieur, l'habitation comporte un sous-sol réservé à l'origine aux espaces de service et dispose d'un vestibule et d'un couloir transversal qui dessert les pièces de réception. Un escalier en bois tournant permet l'accès à l'étage et au comble. Certaines pièces de

réception ont conservé leurs décors (vitrail, décor stucé), leurs cheminées (en marbre et en bois) et leurs sols (parquet, carrelage). Les pièces des différents niveaux ont été réaménagées en bureaux pour l'administration du collège.

Éléments descriptifs

Matériau(x) du gros-oeuvre, mise en oeuvre et revêtement : granite ; moellon ; pierre de taille

Matériau(x) de couverture : tuile mécanique

Étage(s) ou vaisseau(x) : sous-sol, rez-de-chaussée surélevé, 1 étage carré, étage de comble

Type(s) de couverture : toit à longs pans ; toit en pavillon ; demi-croupe ; pignon

Escaliers : escalier intérieur : escalier tournant

Décor

Techniques : décor stucé

Représentations : ornement architectural ; ornement végétal ; ornement géométrique

Statut, intérêt et protection

Champ-Blanc est l'un des plus importants logements d'entrepreneurs présent sur le territoire de la Communauté de Communes Moine et Sèvre. En plan comme en élévation, la demeure présente de nombreux décrochements, de façades et de toitures, imprimant à l'ensemble un style éclectique composé de différentes références architecturales : à la fois cottage, Champ-Blanc évoque également l'architecture de villégiature de la même période et notamment son inclination régionaliste marquée ici par l'étonnante utilisation du pan de bois, plaqué contre le mur appareillé des tours en guise de décor de couronnement.

Statut de la propriété : propriété privée

Références documentaires

Documents d'archive

- Archives départementales de Maine-et-Loire ; 3 P4/185/1. **Cadastre du Longeron, 1834.**

Documents figurés

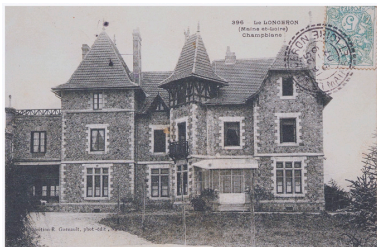
- **Ecole Missionnaire de Champ-Blanc**
Archives du Lycée privé de Champ-Blanc. Carte postale. **Ecole Missionnaire de Champ-Blanc**, éd. Gaby, années 1960.
- **Lycée privé de Champ-Blanc. Photographie de la façade ouest**
Archives du Lycée privé de Champ-Blanc. **Photographie de la façade ouest, 1er quart du XXe siècle.**
- **Carte postale du collège de Champ-Blanc**
Archives du Lycée privé de Champ-Blanc. **Carte postale du collège de Champ-Blanc**, Ed. Cim, années 1980.
- **Carte postale du collège de Champ-Blanc**
Archives du Lycée privé de Champ-Blanc. **Carte postale du collège de Champ-Blanc**, Ed. Cim, années 1960.
- **Carte postale, Villa Champ-Blanc**
Archives du Lycée privé de Champ-Blanc. **Carte postale, Villa Champ-Blanc**, Ed. Poupin, Mortagne, 1er quart du XXe siècle.
- **Carte postale, Villa Champ-Blanc, coll. R. Guenault**,
Archives du Lycée privé de Champ-Blanc. **Carte postale, Villa Champ-Blanc, coll. R. Guenault, Nantes, 1er quart du XXe siècle.**
- **Carte postale, Villa Champ-Blanc : Vue panoramique**

Archives du Lycée privé de Champ-Blanc. **Carte postale, Villa Champ-Blanc : Vue panoramique**, Ed. Poupin, Mortagne, 1er quart du XXe siècle.

Bibliographie

- COMMUNAUTE DE COMMUNES MOINE ET SEVRE, dir. EGONNEAU Maryline. **Patrimoine industriel bâti "Etat des lieux XIXe - XXe siècles"**, printemps 2008.
- **Champ-Blanc, 40 ans de A à Z**
Champ-Blanc, 40 ans de A à Z. Ed. Par le Lycée Champ Blanc, Le longeron, 2007.

Illustrations



Carte postale, Villa Champ-Blanc, coll. R. Guenault, Nantes, 1er quart du XXe siècle.
Phot. Youenn Communeau,
Autr. Poupin
IVR52_20104902286NUCAB



Carte postale, Villa Champ-Blanc, Ed. Poupin, Mortagne, 1er quart du XXe siècle.
Phot. Youenn Communeau,
Autr. Poupin
IVR52_20104902285NUCAB



Photographie de la façade ouest, 1er quart du XXe siècle.
Phot. Youenn Communeau
IVR52_20104902282NUCAB



Carte postale, Villa Champ-Blanc : vue panoramique, Ed. Poupin, Mortagne, 1er quart du XXe siècle.
Phot. Youenn Communeau,
Autr. Poupin
IVR52_20104902287NUCAB



Carte postale du collège de Champ-Blanc.
Phot. Youenn Communeau,
Autr. Jean Combier
IVR52_20104902284NUCAB



Carte postale. Ecole Missionnaire de Champ-Blanc, éd. Gaby, années 1960.
Phot. Youenn Communeau,
Autr. Gaby
IVR52_20104902281NUCAB



Carte postale du collège de Champ-Blanc, Ed. Cim, années 1980.
Phot. Youenn Communeau,
Autr. Jean Combier
IVR52_20104902283NUCAB



Façade ouest.
Phot. Bruno Rousseau
IVR52_20114900254NUCA



Vue générale de la façade est.
Phot. Bruno Rousseau
IVR52_20114900255NUCA



Façade sud.
Phot. Bruno Rousseau
IVR52_20114900253NUCA



Escalier de distribution.
Phot. Bruno Rousseau
IVR52_20114900244NUCA



Escalier de distribution et
palier du premier étage.
Phot. Bruno Rousseau
IVR52_20114900243NUCA



Vitrail, situé dans une
pièce de réception.
Phot. Bruno Rousseau
IVR52_20114900246NUCA



Décor stucqué, présent dans
une des pièces de réception.
Phot. Bruno Rousseau
IVR52_20114900248NUCA



Détail d'un dallage, situé dans
un couloir de distribution.
Phot. Bruno Rousseau
IVR52_20114900249NUCA



Cheminée en bois, située dans une pièce au rez-de-chaussée.

Phot. Bruno Rousseau

IVR52_20114900251NUCA

Dossiers liés

Dossiers de synthèse :

Les maisons des industriels (IA49010625)

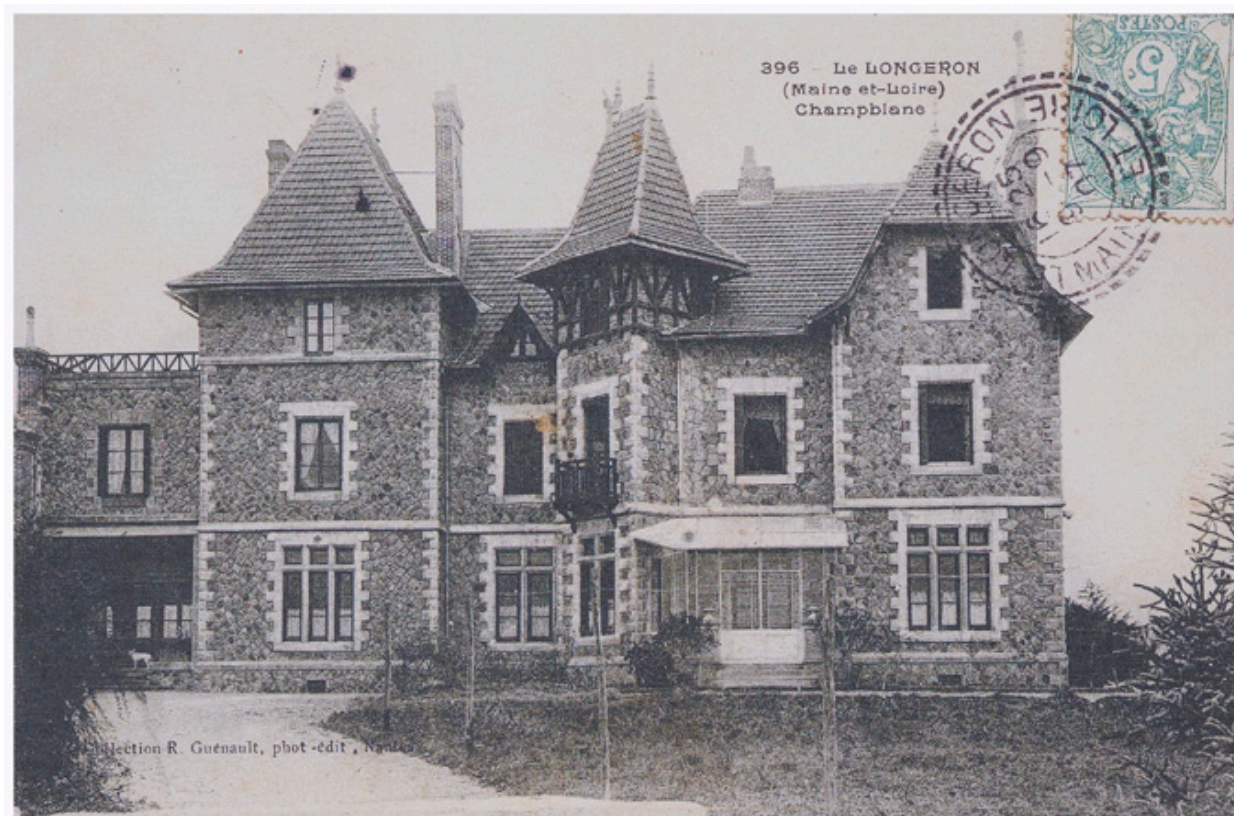
Oeuvre(s) contenue(s) :

Oeuvre(s) en rapport :

Filature Gallard ; Etablissement Bonnet-Allion ; Société Industrielle Mulliez frères ; Société Mulliez-Flory, Gallard, Le Longeron (IA49010561) Pays de la Loire, Maine-et-Loire, Le Longeron, Gallard

Auteur(s) du dossier : Hélène Achard, Maïté Ehlinger

Copyright(s) : (c) Communauté de Communes Moine et Sèvre ; (c) Région Pays de la Loire - Inventaire général



Carte postale, Villa Champ-Blanc, coll. R. Guenault, Nantes, 1er quart du XXe siècle.

Référence du document reproduit :

- **Villa Champ-Blanc**
Carte postale, 1er quart 20e siècle, Collection R. Guenault à Nantes.
Archives du Lycée privé de Champ-Blanc, Le Longeron

IVR52_20104902286NUCAB

Auteur de l'illustration : Youenn Communeau

Auteur du document reproduit : Poupin

(c) Conseil départemental de Maine-et-Loire - Conservation départementale du patrimoine ; (c) Archives du Lycée de Champ-Blanc

communication libre, reproduction soumise à autorisation



Carte postale, Villa Champ-Blanc, Ed. Poupin, Mortagne, 1er quart du XXe siècle.

Référence du document reproduit :

- **Villa Champ-Blanc**
Carte postale, Edition Poupin à Mortagne, 1er quart du 20e siècle.
Archives du Lycée privé de Champ-Blanc, Le Longeron

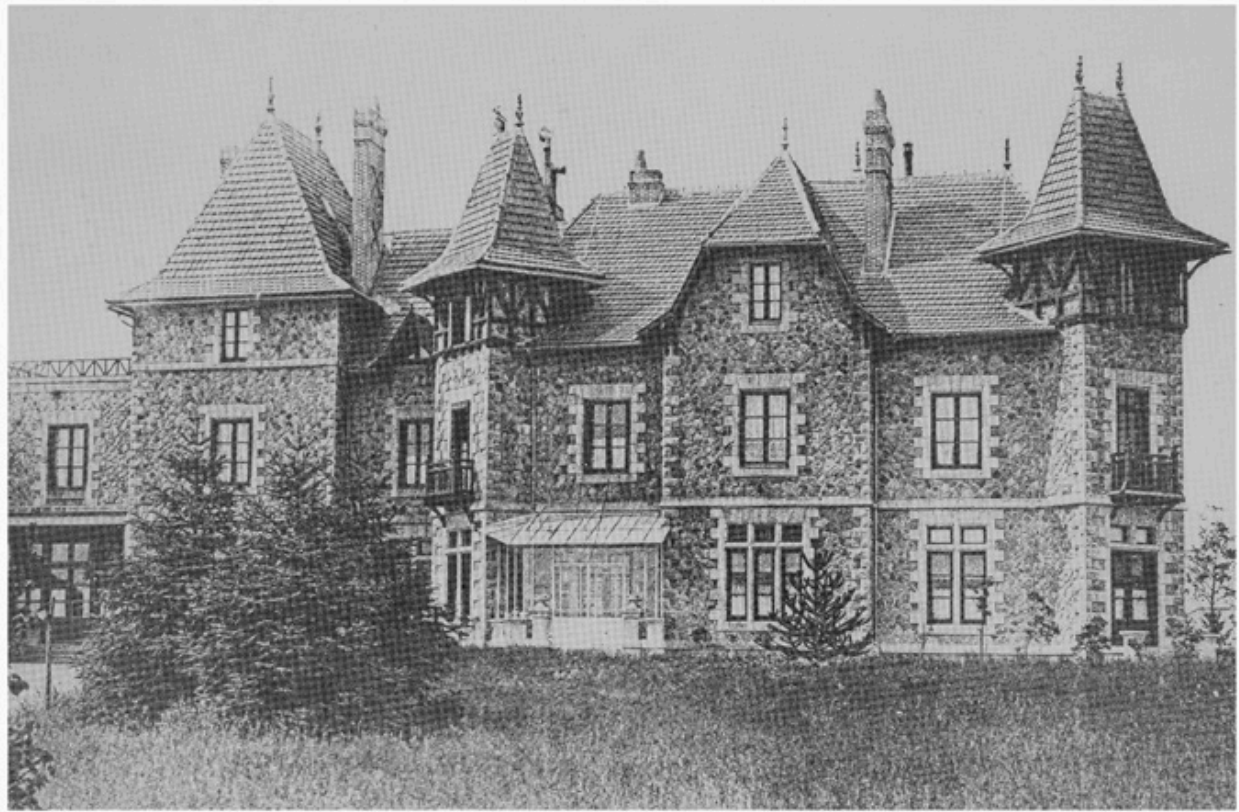
IVR52_20104902285NUCAB

Auteur de l'illustration : Youenn Commeneau

Auteur du document reproduit : Poupin

(c) Conseil départemental de Maine-et-Loire - Conservation départementale du patrimoine ; (c) Archives du Lycée de Champ-Blanc

communication libre, reproduction soumise à autorisation



Photographie de la façade ouest, 1er quart du XXe siècle.

Référence du document reproduit :

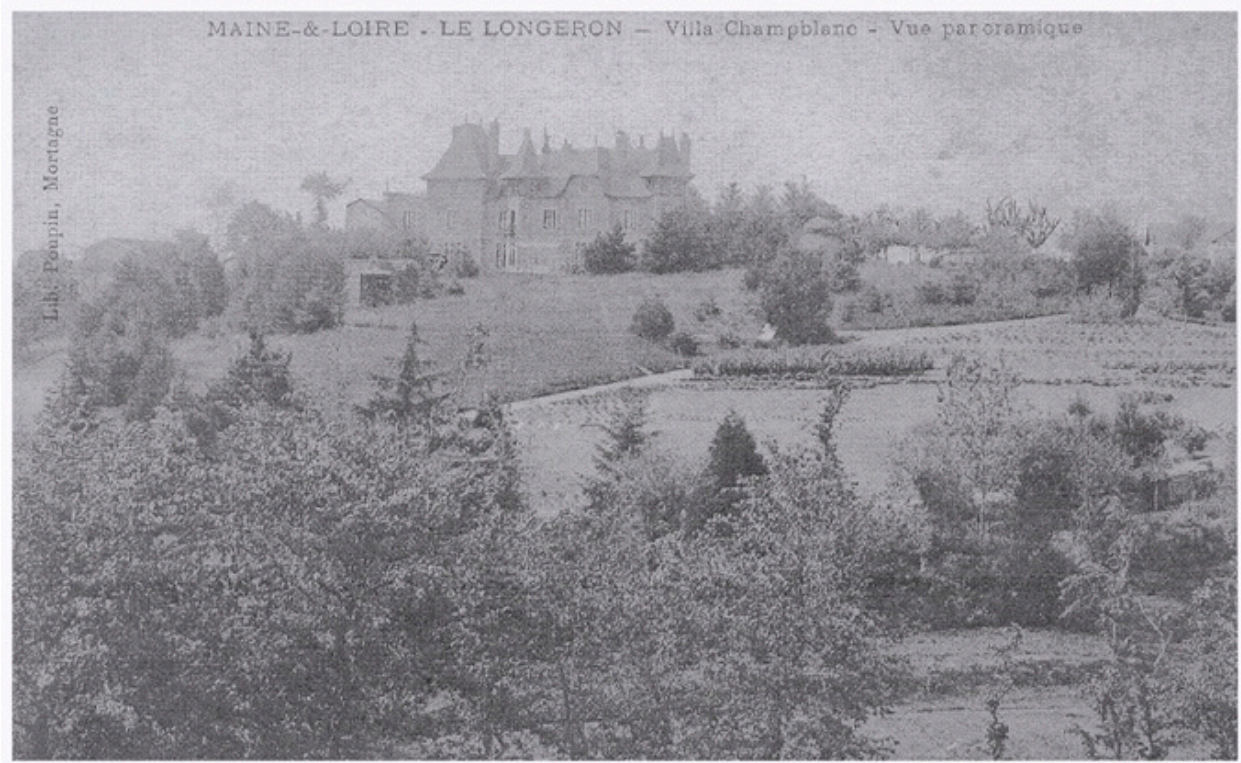
- **Villa Champ-Blanc**
Photographie, 1er quart du 20e siècle
Archives du Lycée privé de Champ-Blanc, Le Longeron

IVR52_20104902282NUCAB

Auteur de l'illustration : Youenn Commeneau

(c) Conseil départemental de Maine-et-Loire - Conservation départementale du patrimoine ; (c) Archives du Lycée de Champ-Blanc

communication libre, reproduction soumise à autorisation



Carte postale, Villa Champ-Blanc : vue panoramique, Ed. Poupin, Mortagne, 1er quart du XXe siècle.

Référence du document reproduit :

- **Villa Champ-Blanc**
Carte postale, 1er quart 20e siècle, Collection R. Guenault à Nantes.
Archives du Lycée privé de Champ-Blanc, Le Longeron

IVR52_20104902287NUCAB

Auteur de l'illustration : Youenn Communeau

Auteur du document reproduit : Poupin

(c) Conseil départemental de Maine-et-Loire - Conservation départementale du patrimoine
communication libre, reproduction soumise à autorisation



Carte postale du collège de Champ-Blanc.

Référence du document reproduit :

- **Lycée Champ-Blanc**
Carte postale, années 1960, Editions Cim.
Archives du Lycée privé de Champ-Blanc, Le Longeron

IVR52_20104902284NUCAB

Auteur de l'illustration : Youenn Commeneau

Auteur du document reproduit : Jean Combier

(c) Conseil départemental de Maine-et-Loire - Conservation départementale du patrimoine
communication libre, reproduction soumise à autorisation



Carte postale. Ecole Missionnaire de Champ-Blanc, éd. Gaby, années 1960.

Référence du document reproduit :

- **Ecole Missionnaire de Champ-Blanc**
Carte postale. Ecole Missionnaire de Champ-Blanc, éd. Gaby, années 1960
Archives du Lycée privé de Champ-Blanc, Le Longeron

IVR52_20104902281NUCAB

Auteur de l'illustration : Youenn Commeneau

Auteur du document reproduit : Gaby

(c) Conseil départemental de Maine-et-Loire - Conservation départementale du patrimoine
communication libre, reproduction soumise à autorisation



Carte postale du collège de Champ-Blanc, Ed. Cim, années 1980.

Référence du document reproduit :

- **Collège de Champ-Blanc**
Photographie aérienne, Ed. Cim, années 1980.
Archives du Lycée privé de Champ-Blanc, Le Longeron

IVR52_20104902283NUCAB

Auteur de l'illustration : Youenn Commeneau

Auteur du document reproduit : Jean Combier

(c) Conseil départemental de Maine-et-Loire - Conservation départementale du patrimoine ; (c) Archives du Lycée de Champ-Blanc

communication libre, reproduction soumise à autorisation



Façade ouest.

IVR52_20114900254NUCA

Auteur de l'illustration : Bruno Rousseau

(c) Conseil départemental de Maine-et-Loire - Conservation départementale du patrimoine
communication libre, reproduction soumise à autorisation



Vue générale de la façade est.

IVR52_20114900255NUCA

Auteur de l'illustration : Bruno Rousseau

(c) Conseil départemental de Maine-et-Loire - Conservation départementale du patrimoine
communication libre, reproduction soumise à autorisation



Façade sud.

IVR52_20114900253NUCA

Auteur de l'illustration : Bruno Rousseau

(c) Conseil départemental de Maine-et-Loire - Conservation départementale du patrimoine
communication libre, reproduction soumise à autorisation



Escalier de distribution.

IVR52_20114900244NUCA

Auteur de l'illustration : Bruno Rousseau

(c) Conseil départemental de Maine-et-Loire - Conservation départementale du patrimoine
communication libre, reproduction soumise à autorisation



Escalier de distribution et palier du premier étage.

IVR52_20114900243NUCA

Auteur de l'illustration : Bruno Rousseau

(c) Conseil départemental de Maine-et-Loire - Conservation départementale du patrimoine
communication libre, reproduction soumise à autorisation



Vitrail, situé dans une pièce de réception.

IVR52_20114900246NUCA

Auteur de l'illustration : Bruno Rousseau

(c) Conseil départemental de Maine-et-Loire - Conservation départementale du patrimoine
communication libre, reproduction soumise à autorisation



Décor stucqué, présent dans une des pièces de réception.

IVR52_20114900248NUCA

Auteur de l'illustration : Bruno Rousseau

(c) Conseil départemental de Maine-et-Loire - Conservation départementale du patrimoine
communication libre, reproduction soumise à autorisation



Détail d'un dallage, situé dans un couloir de distribution.

IVR52_20114900249NUCA

Auteur de l'illustration : Bruno Rousseau

(c) Conseil départemental de Maine-et-Loire - Conservation départementale du patrimoine
communication libre, reproduction soumise à autorisation



Cheminée en bois, située dans une pièce au rez-de-chaussée.

IVR52_20114900251NUCA

Auteur de l'illustration : Bruno Rousseau

(c) Conseil départemental de Maine-et-Loire - Conservation départementale du patrimoine
communication libre, reproduction soumise à autorisation