

Pays de la Loire, Mayenne
Mayenne
Brives

Moulin à farine et filature, puis corderie, puis fonderie et usine de construction mécanique, dites usine Pellier puis Mayenne Fontes Industrie

Références du dossier

Numéro de dossier : IA53000593
Date de l'enquête initiale : 2005
Date(s) de rédaction : 2006, 2018
Cadre de l'étude : enquête thématique départementale rivière Mayenne
Degré d'étude : étudié

Désignation

Dénomination : moulin à farine, filature, corderie, fonderie, usine de construction mécanique

Compléments de localisation

Milieu d'implantation : en écart
Réseau hydrographique : la Mayenne
Références cadastrales : . 1995 ZH 16, 38, 41

Historique

Le moulin de Brives est attesté en 1244. Il appartient alors au prieuré de Berne. Il est vendu en 1501 à l'abbaye de Fontaine-Daniel. Cédé à Mazarin en 1658, il reste jusqu'à la Révolution dans le domaine du duché de Mayenne. D'après les matrices cadastrales, il est reconstruit en 1841. Doté de cinq paires de meules, il conserve sa fonction de moulin à farine jusqu'à l'incendie de 1873. Le long d'un second canal d'alimentation, Thomas Mercier fait édifier entre 1839 et 1841, une filature de coton qui, en 1851, fait fonctionner 7200 broches. Le barrage est reconstruit et exhaussé en 1851. Le magasin est édifié en 1862 (date portée). Après l'incendie qui lui fait perdre un étage, la filature est vendue en 1877 par les descendants de Mercier à la société des filatures et corderies du Maine et transformée en corderie. Une machine à vapeur est construite pour assurer son fonctionnement et des bureaux sont édifiés. La corderie, qui fabrique des câbles de marine en chanvre, ferme ses portes en 1882. En 1902, les frères Albert et Georges Pellier transfèrent sur le site de Brives, racheté à Robert de Négroni, leur fonderie de fer de seconde fusion de la Croix à Saint-Baudelle. Les bâtiments de la filature et du moulin accueillent l'atelier d'ajustage et les turbines. La fonderie proprement dite est construite à une centaine de mètres à l'ouest et est mise en fonctionnement en avril 1904. La conciergerie et la maison de contremaître sont édifiées la même année. En 1919, l'usine produit des pièces pour des machines agricoles, dont certaines sont brevetées, comme la hache-paille "le Rêve", le manège "Excelsior" ou le râpe "l'Aurore". Elle fonctionne grâce à deux moteurs hydrauliques, une turbine et une roue et à un moteur de secours. Ses ouvriers sont passés pendant la guerre de moins de 100 à 300. Après la seconde guerre mondiale, l'entreprise est constituée en Société à responsabilité limitée sous le nom d'Établissements Pellier, toujours spécialisée dans la fabrication de matériel agricole. Ses deux cubilots sont remplacés en 1990. Dans les mêmes années, les bureaux sont transférés dans un nouveau bâtiment à proximité de la nouvelle entrée de l'usine, à l'ouest. La société est vendue en 1999 et prend le nom de Mayenne Fonte industrie. D'abord associée aux fonderies de La Verpillière (Isère) et de Saint-Eloy-les-Mines (Puy-de-Dôme) au sein du Groupement des industries de fonderie et services (GRIFS), elle fusionne avec elles en 2004. Lors de l'étude d'inventaire, en 2005, elle assure la fabrication de pièces détachées de petite taille pour véhicules (camions, faucheuses), machines et robots et produit 45 tonnes de pièces par jour. L'établissement est repris en 2007 par Gérard Tual, créateur du groupe d'intérim Actual et prend le nom de Fonderie Mayennaise. Il ferme définitivement en 2015.

Période(s) principale(s) : 2e quart 19e siècle (), 3e quart 19e siècle (), 1er quart 20e siècle ()

Dates : 1839 (daté par source), 1841 (daté par source), 1862 (porte la date), 1902 (daté par travaux historiques)

Description

Sur le site ancien de l'usine, à l'est, subsistent quatre bâtiments en élévation, construits en moellons de grès, dont un seul, le magasin, n'est pas désaffecté. Sur la rive prend place l'ancien moulin, à deux étages carrés, pourvu de chaînes d'angle harpées en granite taillé et de baies en brique. Sa roue intérieure a été remplacée, après la fin de l'activité meunière, par une turbine destinée vraisemblablement à l'alimentation électrique de l'usine. La filature, qui conserve un étage carré, est également pourvue de chaînes d'angle en granite taillé. Ses ouvertures, à l'exception de la porte d'entrée nord encadrée de brique, sont entourées de bois. Elle fonctionnait grâce à une roue hydraulique verticale à trois rangées de pales, dont le canal d'alimentation a été bouché et dont ne sont conservés que l'axe et l'armature métalliques. Le plancher en bois du bâtiment est soutenu par deux files de colonnes de fonte. De la construction qui abritait la machine à vapeur ne restent que des murs ruinés et la cheminée en brique. Le magasin, en rez-de-chaussée, est pourvu d'un pignon, de chaînes d'angles et d'encadrements de baies en brique. L'intérieur forme une halle dont la structure, à file centrale de poteaux, est constituée de pièces de bois chevillées (à l'exception des tirants de bois moisés, ajoutés par la suite). Les anciens bureaux, dotés d'un étage carré et d'ouvertures cintrées en brique, ont seuls conservé leur couverture en ardoise. Le site moderne comprend deux parties, placées de part et d'autre de la cour : les bureaux, récents, à l'ouest et les bâtiments de production à l'est. La halle de fonderie mise en service en 1904, a des murs en moellons de grès. Sa structure intérieure, à deux files de poteaux en profilés, est en métal. Contigus à elle, au sud, l'entrepôt des modèles et la halle de finition sont aussi pourvus d'une structure métallique. Ils sont bardés de tôle.

Éléments descriptifs

Matériau(x) du gros-oeuvre, mise en oeuvre et revêtement : grès, moellon ; grès, moellon sans chaîne en pierre de taille ; brique ; métal

Matériau(x) de couverture : ardoise, tôle nervurée

Étage(s) ou vaisseau(x) : en rez-de-chaussée, 1 étage carré, 2 étages carrés, comble à surcroît

Type(s) de couverture : toit à longs pans

Énergies : énergie hydraulique roue hydraulique verticale ; énergie hydraulique turbine hydraulique ; énergie thermique ; énergie électrique

Typologies et état de conservation

Typologies : moulin de rive

Statut, intérêt et protection

Statut de la propriété : propriété privée

Références documentaires

Documents d'archive

- Archives départementales de la Mayenne ; 3 P 254-255. **Matrices des propriétés foncières bâties et non bâties de Mayenne**, 1837-1914.
- Archives départementales de la Mayenne ; 3 P 628. **Matrices des propriétés bâties de Mayenne**, 1883-1911.
- Archives départementales de la Mayenne ; S 541. **Règlement du moulin et de la filature de Brives, à Mayenne**, 1851.
- Archives départementales de la Mayenne ; 2 S 831. **Usine de Brives, à Mayenne. Autorisation d'établir une filature**, 1839. **Règlement du moulin et de la filature**, 1852.

Documents figurés

- **Plan du moulin de Brives et de ses abords situés dans la commune de Mayenne** / dessiné par Couet. 1852 (copie conforme d'un dessin de 1838). 1 dess. : encre et aquarelle. (Archives départementales de la Mayenne ; S 541).

- **Plan de la vallée de la Mayenne aux abords de Brives** / dessiné par Eugène Caillaux. 1852. 1 dess. : encre et aquarelle. (Archives départementales de la Mayenne ; S 541).
- **Vieux Mayenne. Vue panoramique de la Minoterie de Brives, 1864** / phot. par Chevrinais. [s.l.] : [s.n.], 1er quart XXe siècle. 1 impr. photoméc. ; carte postale. (Archives départementales de la Mayenne ; 5 Fi 134).
- **Vieux Mayenne. Minoterie de Brives, en 1864** / phot. par Chevrinais. [s.l.] : [s.n.], 1er quart XXe siècle. 1 impr. photoméc. ; carte postale. (Archives départementales de la Mayenne ; 5 Fi 134).
- **Mayenne. Brives. L'Usine Pellier.** Paris : Léon et Lévy, Rousseau, 1er quart 20e siècle. 1 impr. photoméc. Carte postale. (60). (Archives départementales de la Mayenne ; 5 Fi 134).
- **Mayenne. Brives. Le Barrage.** Paris : Léon et Lévy, 1er quart 20e siècle. 1 impr. photoméc. ; carte postale, (59). (Archives départementales de la Mayenne ; 5 Fi 134).
- **Mayenne. L'usine de Brives.** Mayenne : E. Chouasnet, 1916. 1 impr. photoméc. ; carte postale, (76). (Archives départementales de la Mayenne ; 5 Fi 134/260)

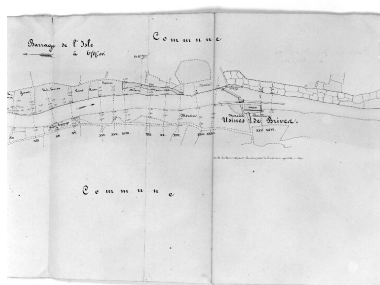
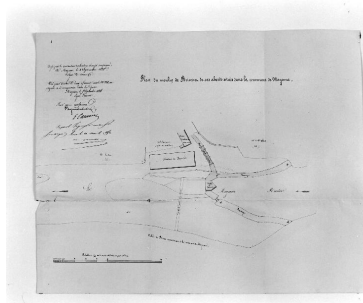
Bibliographie

- ANGOT, Alphonse-Victor (abbé), GAUGAIN, Ferdinand (abbé). **Dictionnaire historique, topographique et biographique de la Mayenne.** Laval : A. Goupil, 4 vol., 1900-1910. t. 1, p. 437, 438
- **La Mayenne industrielle, commerciale et touristique.** Laval : Chambre de commerce de Laval et de la Mayenne, 1953.
- Ministère de la guerre. Comité d'action économique de la 4e Région. **La Mayenne. Étude économique. Enquête du sous-comité d'action économique de la Mayenne.** Laval : Imprimerie L. Barnéoud et Cie, 1919.

Périodiques

- **L'Écho de la Mayenne.**
9 octobre 1904
- PELLIER, Jeanne. **Brives (1970).** *Cahiers du Pays de Mayenne*, n° 1, 1993.
- SCHWYTER, Adrien. **La fermeture de la Fonderie Mayennaise, histoire d'un gâchis à la française.** *L'Usine nouvelle*, 30 juin 2015.

Illustrations



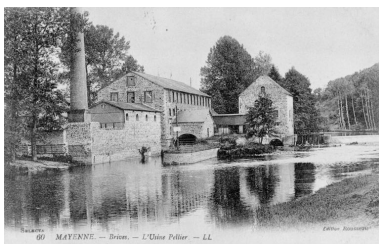
Vue d'ensemble depuis l'aval de la minoterie de Brives en 1864.

Plan d'ensemble du site de Brives :
barrage, moulin à farine, filature.
Autr. Couet, Repr. François Lasa
IVR52_20015300205X



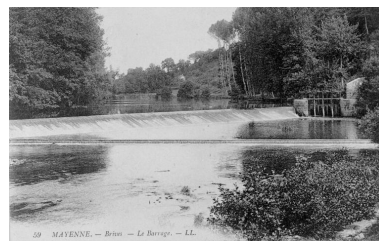
Vue d'ensemble depuis l'amont de
la minoterie de Brives en 1864.
Autr. A. Chevrinais,
Repr. François Lasa
IVR52_20025300792X

Plan d'ensemble de la vallée de
la Mayenne aux abords de Brives
(extrait) : barrage, moulin, filature.
Autr. Eugène Caillaux,
Repr. François Lasa
IVR52_20015300403X



Vue d'ensemble depuis
l'aval de la minoterie.
Autr. Rousseau, Autr. Léon
et Lévy, Repr. François Lasa
IVR52_20015300373X

Autr. A. Chevrinais,
Repr. François Lasa
IVR52_20015300376X



Vue du barrage de Brives.
Autr. Léon et Lévy,
Repr. François Lasa
IVR52_20015300377X



Vue d'ensemble de l'ancien site
depuis le sud. De droite à gauche :
la minoterie, la filature et des
bâtiments aujourd'hui démolis.
Autr. E. Chouasnet,
Repr. François Lasa
IVR52_20065300833NUCA



La vallée de la Mayenne à
Brives vue depuis le pont, en été.
Phot. François Lasa
IVR52_20055300374NUCA



La vallée de la Mayenne à Brives
vue depuis le pont, en hiver.
Phot. François Lasa
IVR52_20065300130NUCA



Vue d'ensemble du site du
moulin à farine et de la filature
depuis la rive gauche en aval.
Phot. François Lasa
IVR52_20065300132NUCA



Vue d'ensemble du site
du moulin à farine et de la
filature depuis la rive gauche.
Phot. François Lasa
IVR52_20065300131NUCA



La filature et le bâtiment qui
abritait les machines à vapeur,
vus depuis la rive gauche.
Phot. François Lasa
IVR52_20055300367NUCA



Le bâtiment qui abritait les machines
à vapeur vu depuis la rive gauche.
Phot. François Lasa



Vue d'ensemble du site du
moulin à farine et de la filature
depuis la rive gauche en amont.



Le moulin à farine et le barrage
vus depuis la rive gauche en aval.
Phot. François Lasa

IVR52_20055300373NUCA



Le moulin à farine vu depuis la rive gauche en aval : élévations sud et est.

Phot. François Lasa
IVR52_20055300365NUCA

Phot. François Lasa
IVR52_20055300370NUCA



Le moulin à farine et le barrage vus depuis la rive gauche en amont.

Phot. François Lasa
IVR52_20055300368NUCA

IVR52_20055300366NUCA



Le moulin à farine vu depuis la rive gauche en amont : élévations est et nord.

Phot. François Lasa
IVR52_20055300371NUCA



Le moulin à farine vu depuis la rive droite en aval : élévation sud.

Phot. François Lasa
IVR52_20065300091NUCA



Le moulin à farine et la filature vus depuis la rive droite en amont : élévations nord.

Phot. François Lasa
IVR52_20065300097NUCA



Extrémité est du barrage sur la rive gauche : les vannes de décharge.

Phot. François Lasa
IVR52_20055300372NUCA



Le moulin à farine, rez-de-chaussée, pièce est : vannes d'amont du coursier de la turbine.

Phot. François Lasa
IVR52_20065300093NUCA



Le moulin à farine, rez-de-chaussée. La pièce est vue depuis le nord : les roues et le pignon de transmission de la force motrice et le régulateur de vitesse de la turbine.

Phot. François Lasa
IVR52_20065300092NUCA



Le moulin à farine, rez-de-chaussée, pièce est : le régulateur de vitesse et le système d'ouverture des vannes de la turbine.

Phot. François Lasa
IVR52_20065300094NUCA



Le moulin à farine, premier étage.
La pièce ouest vue depuis le nord :
axes et pignons de transmission.
Phot. François Lasa
IVR52_20065300095NUCA



Le moulin à farine, rez-de-
chaussée. La pièce ouest vue
depuis le nord : au fond, le
tableau de commande électrique.
Phot. François Lasa
IVR52_20065300096NUCA



La filature et la cheminée
vues depuis l'ouest.
Phot. François Lasa
IVR52_20065300080NUCA



La base de la cheminée
vue depuis l'ouest.
Phot. François Lasa
IVR52_20065300101NUCA



L'élévation nord de la filature.
Phot. François Lasa
IVR52_20065300086NUCA



Le coursier et la roue de la
filature vus depuis l'aval.
Phot. François Lasa
IVR52_20065300088NUCA



Le coursier et la roue de la
filature vus depuis l'amont.
Phot. François Lasa
IVR52_20065300089NUCA



La roue de la filature vue depuis l'est.
Phot. François Lasa
IVR52_20065300090NUCA



La filature : le rez-de-
chaussée vu depuis le nord.
Phot. François Lasa
IVR52_20065300087NUCA



La partie ouest des anciens bâtiments
de la filature, vus depuis le sud-



Les anciens bureaux
vus depuis le sud-ouest.



est : à gauche, les bureaux ; au fond, le magasin ; au premier plan, constructions ruinées.

Phot. François Lasa
IVR52_20065300081NUCA



Le magasin : élévation sud.
Phot. François Lasa
IVR52_20065300084NUCA

Phot. François Lasa
IVR52_20065300082NUCA



Le magasin : vue intérieure depuis le sud.
Phot. François Lasa
IVR52_20065300085NUCA

Les anciens bureaux vus depuis le chemin d'accès aux anciens bâtiments à l'ouest.

Phot. François Lasa
IVR52_20065300083NUCA



Vue d'ensemble de la fonderie depuis l'ouest.
Phot. François Lasa
IVR52_20055300377NUCA



Les bureaux de la fonderie vus depuis le sud. Au premier plan, une poche de coulée.
Phot. François Lasa
IVR52_20065300078NUCA



Les bureaux de la fonderie vus depuis le sud-est.
Phot. François Lasa
IVR52_20065300079NUCA



Vue d'ensemble de la fonderie depuis le chemin la reliant à l'ancien site du moulin à farine et de la filature au nord-est.
Phot. François Lasa
IVR52_20065300098NUCA



Les bâtiments de production vus depuis le sud-ouest.
Phot. François Lasa
IVR52_20065300128NUCA



Les bâtiments de production vus depuis le sud.
Phot. François Lasa
IVR52_20065300129NUCA



L'élévation nord de la halle de fonderie.
Phot. François Lasa
IVR52_20065300104NUCA



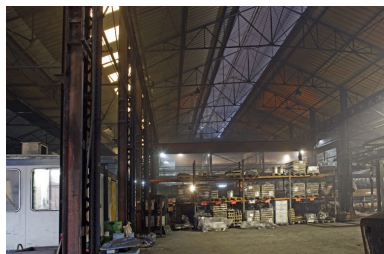
Les cubilots vus depuis l'ouest.
Phot. François Lasa
IVR52_20065300107NUCA



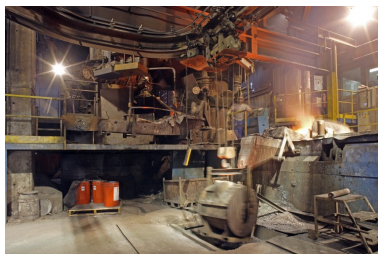
La réserve de coke.
Phot. François Lasa
IVR52_20065300105NUCA



La réserve de fer de récupération.
Phot. François Lasa
IVR52_20065300106NUCA



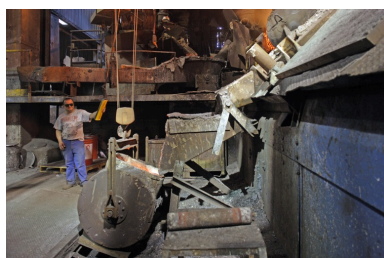
La halle de fonderie : vue intérieure depuis le nord.
Phot. François Lasa
IVR52_20065300121NUCA



La partie inférieure des cubilots et l'atelier de coulée, au nord de la halle de fonderie.
Phot. François Lasa
IVR52_20065300109NUCA



La partie inférieure des cubilots vue depuis l'atelier de coulée.
Phot. François Lasa
IVR52_20065300113NUCA



Le poste de coulée.
Phot. François Lasa
IVR52_20065300110NUCA



La coulée.
Phot. François Lasa
IVR52_20065300112NUCA



La coulée vue de haut.
Phot. François Lasa
IVR52_20065300114NUCA



La récupération du laitier à la base des cubilots.
Phot. François Lasa
IVR52_20065300108NUCA



L'élimination des scories provenant de la poche de coulée.
Phot. François Lasa
IVR52_20065300115NUCA



L'élimination des scories provenant de la poche de coulée.
Phot. François Lasa
IVR52_20065300111NUCA



Le poste de moulage : versement de la fonte d'une poche de coulée dans un godet.
Phot. François Lasa
IVR52_20065300119NUCA



Le poste de moulage : remplissage des moules.
Phot. François Lasa
IVR52_20065300118NUCA



Le poste de moulage : remplissage des moules.
Phot. François Lasa
IVR52_20065300120NUCA



Le découpage des pièces.
Phot. François Lasa
IVR52_20065300117NUCA



Le découpage des pièces.
Phot. François Lasa
IVR52_20065300116NUCA



La confection des moules en sable.
Phot. François Lasa
IVR52_20065300122NUCA



L'entrepôt des modèles, situé entre la halle de fonderie et la halle de finition.
Phot. François Lasa
IVR52_20065300123NUCA



L'entrepôt des modèles.
Phot. François Lasa
IVR52_20065300124NUCA



Le nettoyage des pièces.
Phot. François Lasa
IVR52_20065300125NUCA



La halle de finition : vue
intérieure depuis le nord.

Phot. François Lasa

IVR52_20065300126NUCA



Bloc de laitier fumant
sortant de l'usine.

Phot. François Lasa

IVR52_20065300103NUCA

L'ébarbage des pièces.

Phot. François Lasa

IVR52_20065300127NUCA



Dépôt de laitier.

Phot. François Lasa

IVR52_20065300099NUCA

Le transport et le dépôt du laitier.

Phot. François Lasa

IVR52_20065300102NUCA



Blocs de laitier.

Phot. François Lasa

IVR52_20065300100NUCA



La maison de contremaître.

Phot. François Lasa

IVR52_20055300376NUCA



L'habitation du concierge vue
depuis l'est. Au second plan,
la maison de contremaître.

Phot. François Lasa

IVR52_20065300716NUCA

Dossiers liés

Oeuvre(s) partie(s) constituante(s) étudiée(s) : Demeure dite château puis logement patronal de l'usine Pellier, actuellement maison (IA53001910) Pays de la Loire, Mayenne, Mayenne, Brives

Oeuvre(s) partie(s) constituante(s) étudiée(s) : Ferme, actuellement maison, Brives, Mayenne (IA53001911) Pays de la Loire, Mayenne, Mayenne, Brives

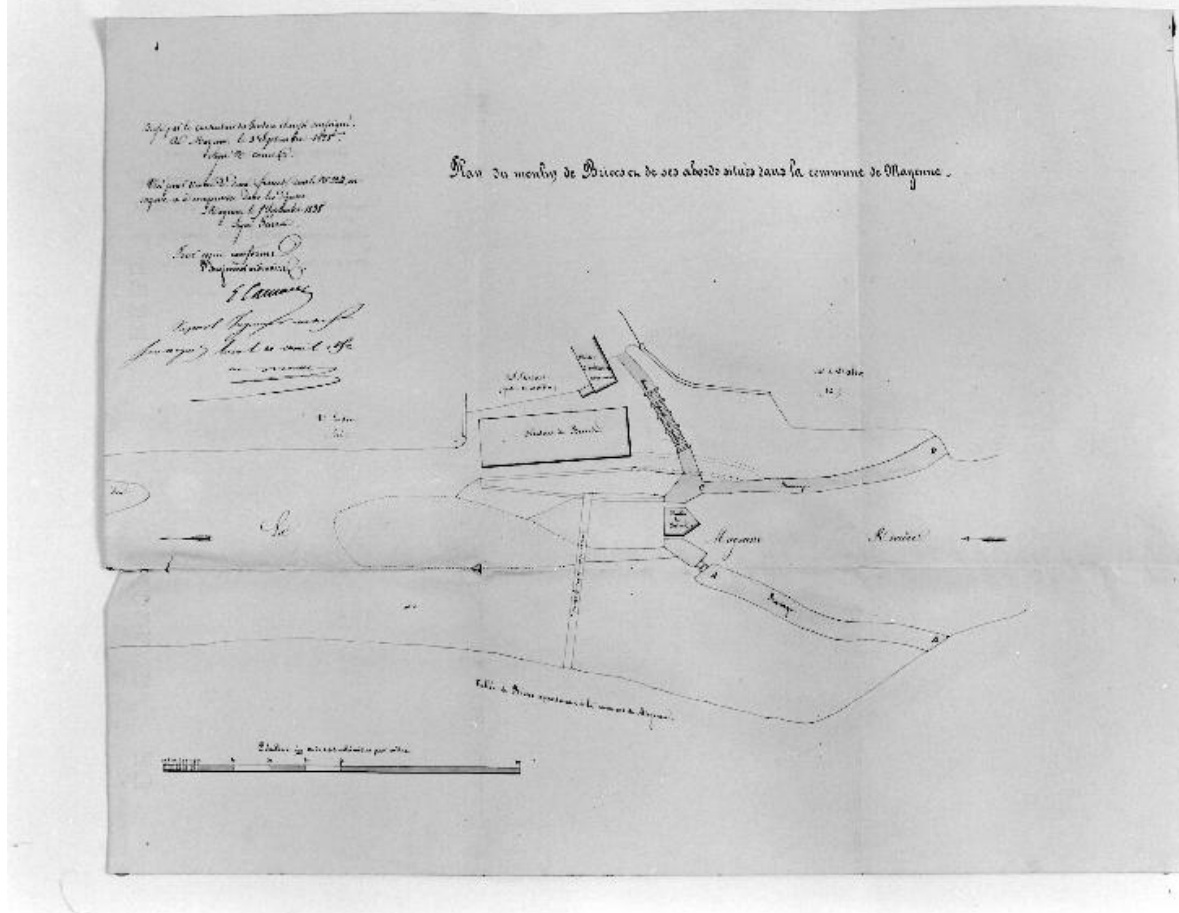
Dossiers de synthèse :

Les moulins, les minoteries et les usines de l'aire d'étude "Rivière Mayenne" (IA53000590)

Oeuvre(s) contenue(s) :

Auteur(s) du dossier : Nicolas Foisneau

Copyright(s) : (c) Région Pays de la Loire - Inventaire général ; (c) Conseil départemental de la Mayenne



Plan d'ensemble du site de Brives : barrage, moulin à farine, filature.

Référence du document reproduit :

- **Plan du moulin de Brives et de ses abords situés dans la commune de Mayenne** / dessiné par Couet. 1852 (copie conforme d'un dessin de 1838). 1 dess. : encre et aquarelle. (Archives départementales de la Mayenne ; S 541).

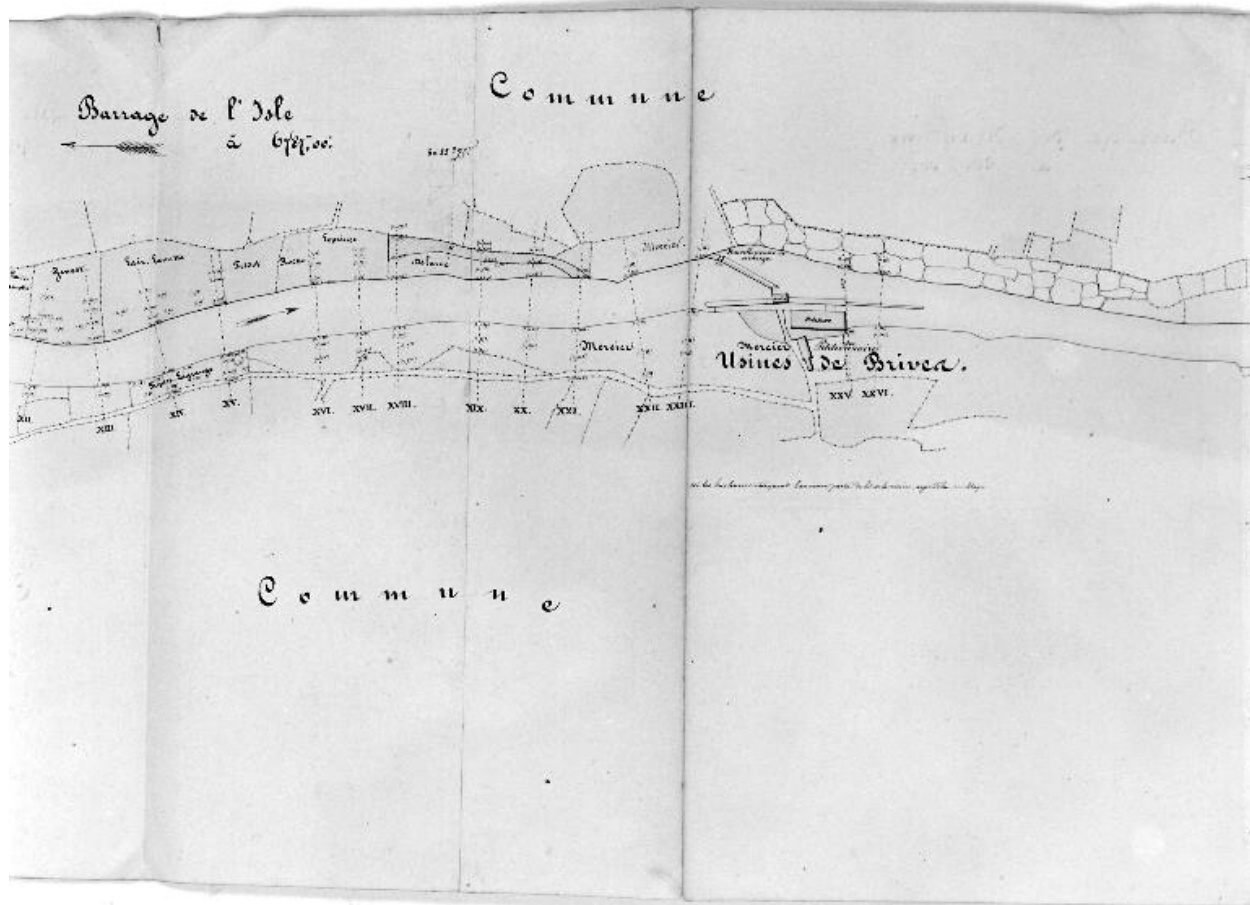
IVR52_20015300205X

Auteur de l'illustration (reproduction) : François Lasa

Auteur du document reproduit : Couet

Date de prise de vue : 2001

(c) Conseil départemental de la Mayenne ; (c) Région Pays de la Loire - Inventaire général communication libre, reproduction soumise à autorisation



Plan d'ensemble de la vallée de la Mayenne aux abords de Brives (extrait) : barrage, moulin, filature.

Référence du document reproduit :

- **Plan de la vallée de la Mayenne aux abords de Brives** / dessiné par Eugène Caillaux. 1852. 1 dess. : encre et aquarelle. (Archives départementales de la Mayenne ; S 541).

IVR52_20015300403X

Auteur de l'illustration (reproduction) : François Lasa

Auteur du document reproduit : Eugène Caillaux

Date de prise de vue : 2001

(c) Conseil départemental de la Mayenne ; (c) Région Pays de la Loire - Inventaire général communication libre, reproduction soumise à autorisation



Vue d'ensemble depuis l'aval de la minoterie de Brives en 1864.

Référence du document reproduit :

- **Vieux Mayenne. Vue panoramique de la Minoterie de Brives, 1864** / phot. par Chevrinais. [s.l.] : [s.n.], 1er quart XXe siècle. 1 impr. photoméc. ; carte postale. (Archives départementales de la Mayenne ; 5 Fi 134).

IVR52_20015300376X

Auteur de l'illustration (reproduction) : François Lasa

Auteur du document reproduit : A. Chevrinais

Date de prise de vue : 2001

(c) Conseil départemental de la Mayenne ; (c) Région Pays de la Loire - Inventaire général communication libre, reproduction soumise à autorisation



Vue d'ensemble depuis l'amont de la minoterie de Brives en 1864.

Référence du document reproduit :

- **Vieux Mayenne. Minoterie de Brives, en 1864** / phot. par Chevrinais. [s.l.] : [s.n.], 1er quart XXe siècle. 1 impr. photoméc. ; carte postale. (Archives départementales de la Mayenne ; 5 Fi 134).

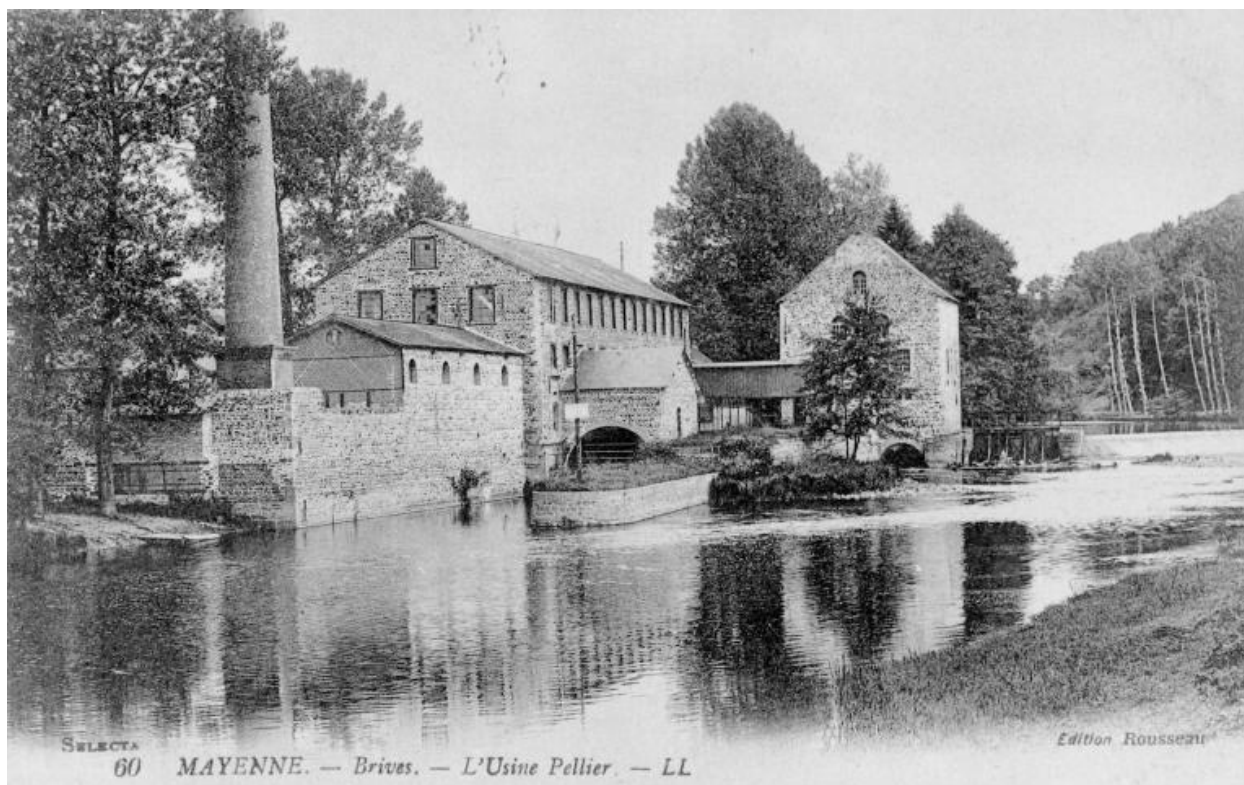
IVR52_20025300792X

Auteur de l'illustration (reproduction) : François Lasa

Auteur du document reproduit : A. Chevrinais

Date de prise de vue : 2002

(c) Conseil départemental de la Mayenne ; (c) Région Pays de la Loire - Inventaire général communication libre, reproduction soumise à autorisation



Vue d'ensemble depuis l'aval de la minoterie.

Référence du document reproduit :

- **Mayenne. Brives. L'Usine Pellier.** Paris : Léon et Lévy, Rousseau, 1er quart 20e siècle. 1 impr. photoméc. Carte postale. (60). (Archives départementales de la Mayenne ; 5 Fi 134).

IVR52_20015300373X

Auteur de l'illustration (reproduction) : François Lasa

Auteur du document reproduit : Rousseau, Léon et Lévy

Date de prise de vue : 2001

(c) Conseil départemental de la Mayenne ; (c) Région Pays de la Loire - Inventaire général communication libre, reproduction soumise à autorisation



Vue du barrage de Brives.

Référence du document reproduit :

- **Mayenne. Brives. Le Barrage.** Paris : Léon et Lévy, 1er quart 20e siècle. 1 impr. photoméc. ; carte postale, (59). (Archives départementales de la Mayenne ; 5 Fi 134).

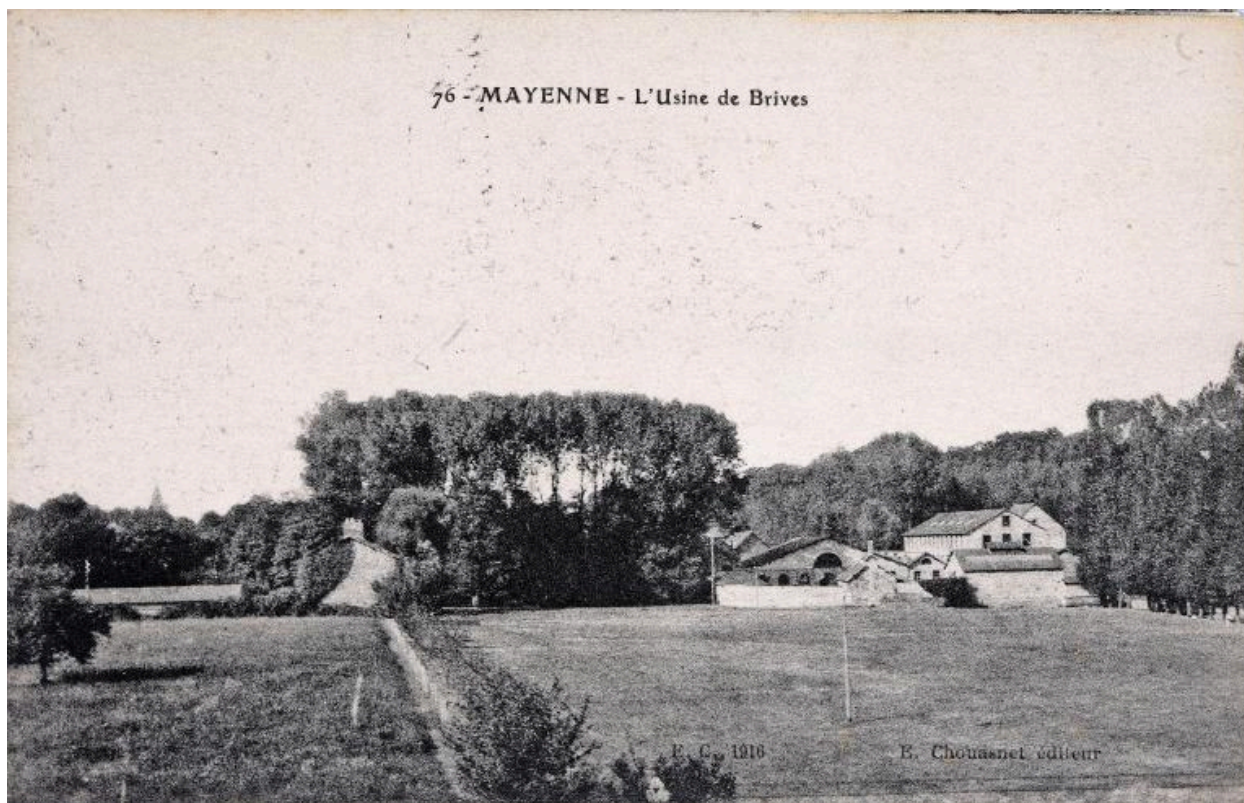
IVR52_20015300377X

Auteur de l'illustration (reproduction) : François Lasa

Auteur du document reproduit : Léon et Lévy

Date de prise de vue : 2001

(c) Archives départementales de la Mayenne ; (c) Région Pays de la Loire - Inventaire général
communication libre, reproduction soumise à autorisation



Vue d'ensemble de l'ancien site depuis le sud. De droite à gauche : la minoterie, la filature et des bâtiments aujourd'hui démolis.

Référence du document reproduit :

- **Mayenne. L'usine de Brives.** Mayenne : E. Chouasnet, 1916. 1 impr. photoméc. ; carte postale, (76).
(Archives départementales de la Mayenne ; 5 Fi 134/260)

IVR52_20065300833NUCA

Auteur de l'illustration (reproduction) : François Lasa

Auteur du document reproduit : E. Chouasnet

Date de prise de vue : 2006

(c) Editions Chouasnet ; (c) Archives départementales de la Mayenne ; (c) Région Pays de la Loire - Inventaire général communication libre, reproduction soumise à autorisation



La vallée de la Mayenne à Brives vue depuis le pont, en été.

IVR52_20055300374NUCA

Auteur de l'illustration : François Lasa

Date de prise de vue : 2005

(c) Région Pays de la Loire - Inventaire général
communication libre, reproduction soumise à autorisation



La vallée de la Mayenne à Brives vue depuis le pont, en hiver.

IVR52_20065300130NUCA

Auteur de l'illustration : François Lasa

Date de prise de vue : 2006

(c) Région Pays de la Loire - Inventaire général
communication libre, reproduction soumise à autorisation



Vue d'ensemble du site du moulin à farine et de la filature depuis la rive gauche en aval.

IVR52_20065300132NUCA

Auteur de l'illustration : François Lasa

Date de prise de vue : 2006

(c) Région Pays de la Loire - Inventaire général
communication libre, reproduction soumise à autorisation



Vue d'ensemble du site du moulin à farine et de la filature depuis la rive gauche.

IVR52_20065300131NUCA

Auteur de l'illustration : François Lasa

Date de prise de vue : 2006

(c) Région Pays de la Loire - Inventaire général
communication libre, reproduction soumise à autorisation



La filature et le bâtiment qui abritait les machines à vapeur, vus depuis la rive gauche.

IVR52_20055300367NUCA

Auteur de l'illustration : François Lasa

Date de prise de vue : 2005

(c) Région Pays de la Loire - Inventaire général
communication libre, reproduction soumise à autorisation



Le bâtiment qui abritait les machines à vapeur vu depuis la rive gauche.

IVR52_20055300373NUCA

Auteur de l'illustration : François Lasa

Date de prise de vue : 2005

(c) Région Pays de la Loire - Inventaire général
communication libre, reproduction soumise à autorisation



Vue d'ensemble du site du moulin à farine et de la filature depuis la rive gauche en amont.

IVR52_20055300370NUCA

Auteur de l'illustration : François Lasa

Date de prise de vue : 2005

(c) Région Pays de la Loire - Inventaire général
communication libre, reproduction soumise à autorisation



Le moulin à farine et le barrage vus depuis la rive gauche en aval.

IVR52_20055300366NUCA

Auteur de l'illustration : François Lasa

Date de prise de vue : 2005

(c) Région Pays de la Loire - Inventaire général
communication libre, reproduction soumise à autorisation



Le moulin à farine vu depuis la rive gauche en aval : élévations sud et est.

IVR52_20055300365NUCA

Auteur de l'illustration : François Lasa

Date de prise de vue : 2005

(c) Région Pays de la Loire - Inventaire général
communication libre, reproduction soumise à autorisation



Le moulin à farine et le barrage vus depuis la rive gauche en amont.

IVR52_20055300368NUCA

Auteur de l'illustration : François Lasa

Date de prise de vue : 2005

(c) Région Pays de la Loire - Inventaire général
communication libre, reproduction soumise à autorisation



Le moulin à farine vu depuis la rive gauche en amont : élévations est et nord.

IVR52_20055300371NUCA

Auteur de l'illustration : François Lasa

Date de prise de vue : 2005

(c) Région Pays de la Loire - Inventaire général
communication libre, reproduction soumise à autorisation



Le moulin à farine vu depuis la rive droite en aval : élévation sud.

IVR52_20065300091NUCA

Auteur de l'illustration : François Lasa

Date de prise de vue : 2006

(c) Région Pays de la Loire - Inventaire général
communication libre, reproduction soumise à autorisation



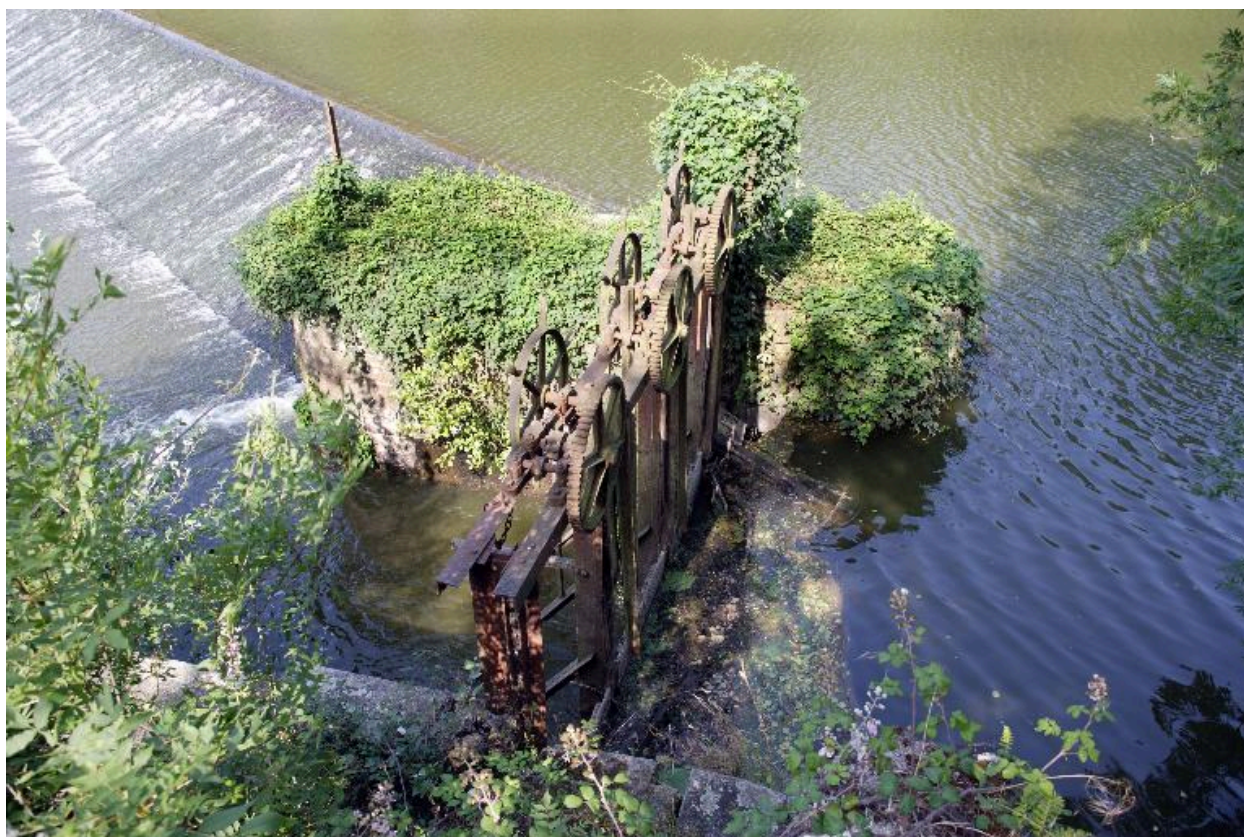
Le moulin à farine et la filature vus depuis la rive droite en amont : élévations nord.

IVR52_20065300097NUCA

Auteur de l'illustration : François Lasa

Date de prise de vue : 2006

(c) Région Pays de la Loire - Inventaire général
communication libre, reproduction soumise à autorisation



Extrémité est du barrage sur la rive gauche : les vannes de décharge.

IVR52_20055300372NUCA

Auteur de l'illustration : François Lasa

Date de prise de vue : 2005

(c) Région Pays de la Loire - Inventaire général
communication libre, reproduction soumise à autorisation



Le moulin à farine, rez-de-chaussée, pièce est : vannes d'amont du coursier de la turbine.

IVR52_20065300093NUCA

Auteur de l'illustration : François Lasa

Date de prise de vue : 2006

(c) Région Pays de la Loire - Inventaire général
communication libre, reproduction soumise à autorisation



Le moulin à farine, rez-de-chaussée. La pièce est vue depuis le nord : les roues et le pignon de transmission de la force motrice et le régulateur de vitesse de la turbine.

IVR52_20065300092NUCA

Auteur de l'illustration : François Lasa

Date de prise de vue : 2006

(c) Région Pays de la Loire - Inventaire général
communication libre, reproduction soumise à autorisation



Le moulin à farine, rez-de-chaussée, pièce est : le régulateur de vitesse et le système d'ouverture des vannes de la turbine.

IVR52_20065300094NUCA

Auteur de l'illustration : François Lasa

Date de prise de vue : 2006

(c) Région Pays de la Loire - Inventaire général
communication libre, reproduction soumise à autorisation



Le moulin à farine, premier étage. La pièce ouest vue depuis le nord : axes et pignons de transmission.

IVR52_20065300095NUCA

Auteur de l'illustration : François Lasa

Date de prise de vue : 2006

(c) Région Pays de la Loire - Inventaire général
communication libre, reproduction soumise à autorisation



Le moulin à farine, rez-de-chaussée. La pièce ouest vue depuis le nord : au fond, le tableau de commande électrique.

IVR52_20065300096NUCA

Auteur de l'illustration : François Lasa

Date de prise de vue : 2006

(c) Région Pays de la Loire - Inventaire général
communication libre, reproduction soumise à autorisation



La filature et la cheminée vues depuis l'ouest.

IVR52_20065300080NUCA

Auteur de l'illustration : François Lasa

Date de prise de vue : 2006

(c) Région Pays de la Loire - Inventaire général
communication libre, reproduction soumise à autorisation



La base de la cheminée vue depuis l'ouest.

IVR52_20065300101NUCA

Auteur de l'illustration : François Lasa

Date de prise de vue : 2006

(c) Région Pays de la Loire - Inventaire général
communication libre, reproduction soumise à autorisation



L'élévation nord de la filature.

IVR52_20065300086NUCA

Auteur de l'illustration : François Lasa

Date de prise de vue : 2006

(c) Région Pays de la Loire - Inventaire général
communication libre, reproduction soumise à autorisation



Le coursier et la roue de la filature vus depuis l'aval.

IVR52_20065300088NUCA

Auteur de l'illustration : François Lasa

Date de prise de vue : 2006

(c) Région Pays de la Loire - Inventaire général
communication libre, reproduction soumise à autorisation



Le coursier et la roue de la filature vus depuis l'amont.

IVR52_20065300089NUCA

Auteur de l'illustration : François Lasa

Date de prise de vue : 2006

(c) Région Pays de la Loire - Inventaire général
communication libre, reproduction soumise à autorisation



La roue de la filature vue depuis l'est.

IVR52_20065300090NUCA

Auteur de l'illustration : François Lasa

Date de prise de vue : 2006

(c) Région Pays de la Loire - Inventaire général
communication libre, reproduction soumise à autorisation



La filature : le rez-de-chaussée vu depuis le nord.

IVR52_20065300087NUCA

Auteur de l'illustration : François Lasa

Date de prise de vue : 2006

(c) Région Pays de la Loire - Inventaire général
communication libre, reproduction soumise à autorisation



La partie ouest des anciens bâtiments de la filature, vus depuis le sud-est : à gauche, les bureaux ; au fond, le magasin ; au premier plan, constructions ruinées.

IVR52_20065300081NUCA

Auteur de l'illustration : François Lasa

Date de prise de vue : 2006

(c) Région Pays de la Loire - Inventaire général
communication libre, reproduction soumise à autorisation



Les anciens bureaux vus depuis le sud-ouest.

IVR52_20065300082NUCA

Auteur de l'illustration : François Lasa

Date de prise de vue : 2006

(c) Région Pays de la Loire - Inventaire général
communication libre, reproduction soumise à autorisation



Les anciens bureaux vus depuis le chemin d'accès aux anciens bâtiments à l'ouest.

IVR52_20065300083NUCA

Auteur de l'illustration : François Lasa

Date de prise de vue : 2006

(c) Région Pays de la Loire - Inventaire général
communication libre, reproduction soumise à autorisation



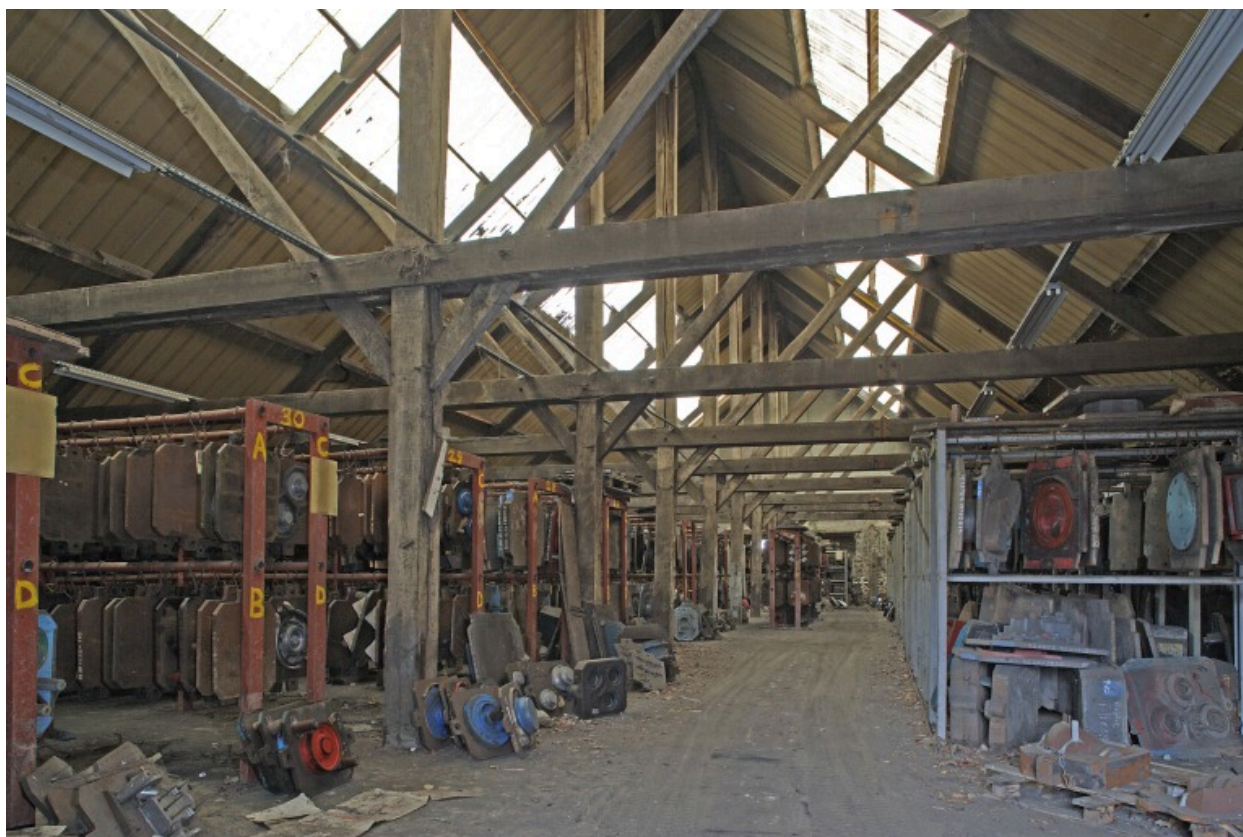
Le magasin : élévation sud.

IVR52_20065300084NUCA

Auteur de l'illustration : François Lasa

Date de prise de vue : 2006

(c) Région Pays de la Loire - Inventaire général
communication libre, reproduction soumise à autorisation



Le magasin : vue intérieure depuis le sud.

IVR52_20065300085NUCA

Auteur de l'illustration : François Lasa

Date de prise de vue : 2006

(c) Région Pays de la Loire - Inventaire général
communication libre, reproduction soumise à autorisation



Vue d'ensemble de la fonderie depuis l'ouest.

IVR52_20055300377NUCA

Auteur de l'illustration : François Lasa

Date de prise de vue : 2005

(c) Région Pays de la Loire - Inventaire général
communication libre, reproduction soumise à autorisation



Les bureaux de la fonderie vus depuis le sud. Au premier plan, une poche de coulée.

IVR52_20065300078NUCA

Auteur de l'illustration : François Lasa

Date de prise de vue : 2006

(c) Région Pays de la Loire - Inventaire général
communication libre, reproduction soumise à autorisation



Les bureaux de la fonderie vus depuis le sud-est.

IVR52_20065300079NUCA

Auteur de l'illustration : François Lasa

Date de prise de vue : 2006

(c) Région Pays de la Loire - Inventaire général
communication libre, reproduction soumise à autorisation



Vue d'ensemble de la fonderie depuis le chemin la reliant à l'ancien site du moulin à farine et de la filature au nord-est.

IVR52_20065300098NUCA

Auteur de l'illustration : François Lasa

Date de prise de vue : 2006

(c) Région Pays de la Loire - Inventaire général
communication libre, reproduction soumise à autorisation



Les bâtiments de production vus depuis le sud-ouest.

IVR52_20065300128NUCA

Auteur de l'illustration : François Lasa

Date de prise de vue : 2006

(c) Région Pays de la Loire - Inventaire général
communication libre, reproduction soumise à autorisation



Les bâtiments de production vus depuis le sud.

IVR52_20065300129NUCA

Auteur de l'illustration : François Lasa

Date de prise de vue : 2006

(c) Région Pays de la Loire - Inventaire général
communication libre, reproduction soumise à autorisation



L'élévation nord de la halle de fonderie.

IVR52_20065300104NUCA

Auteur de l'illustration : François Lasa

Date de prise de vue : 2006

(c) Région Pays de la Loire - Inventaire général
communication libre, reproduction soumise à autorisation



Les cubilots vus depuis l'ouest.

IVR52_20065300107NUCA

Auteur de l'illustration : François Lasa

Date de prise de vue : 2006

(c) Région Pays de la Loire - Inventaire général
communication libre, reproduction soumise à autorisation



La réserve de coke.

IVR52_20065300105NUCA

Auteur de l'illustration : François Lasa

Date de prise de vue : 2006

(c) Région Pays de la Loire - Inventaire général
communication libre, reproduction soumise à autorisation



La réserve de fer de récupération.

IVR52_20065300106NUCA

Auteur de l'illustration : François Lasa

Date de prise de vue : 2006

(c) Région Pays de la Loire - Inventaire général
communication libre, reproduction soumise à autorisation



La halle de fonderie : vue intérieure depuis le nord.

IVR52_20065300121NUCA

Auteur de l'illustration : François Lasa

Date de prise de vue : 2006

(c) Région Pays de la Loire - Inventaire général
communication libre, reproduction soumise à autorisation



La partie inférieure des cubilots et l'atelier de coulée, au nord de la halle de fonderie.

IVR52_20065300109NUCA

Auteur de l'illustration : François Lasa

Date de prise de vue : 2006

(c) Région Pays de la Loire - Inventaire général
communication libre, reproduction soumise à autorisation



La partie inférieure des cubilots vue depuis l'atelier de coulée.

IVR52_20065300113NUCA

Auteur de l'illustration : François Lasa

Date de prise de vue : 2006

(c) Région Pays de la Loire - Inventaire général
communication libre, reproduction soumise à autorisation



Le poste de coulée.

IVR52_20065300110NUCA

Auteur de l'illustration : François Lasa

Date de prise de vue : 2006

(c) Région Pays de la Loire - Inventaire général
communication libre, reproduction soumise à autorisation



La coulée.

IVR52_20065300112NUCA

Auteur de l'illustration : François Lasa

Date de prise de vue : 2006

(c) Région Pays de la Loire - Inventaire général
communication libre, reproduction soumise à autorisation



La coulée vue de haut.

IVR52_20065300114NUCA

Auteur de l'illustration : François Lasa

Date de prise de vue : 2006

(c) Région Pays de la Loire - Inventaire général
communication libre, reproduction soumise à autorisation



La récupération du laitier à la base des cubilots.

IVR52_20065300108NUCA

Auteur de l'illustration : François Lasa

Date de prise de vue : 2006

(c) Région Pays de la Loire - Inventaire général
communication libre, reproduction soumise à autorisation



L'élimination des scories provenant de la poche de coulée.

IVR52_20065300115NUCA

Auteur de l'illustration : François Lasa

Date de prise de vue : 2006

(c) Région Pays de la Loire - Inventaire général
communication libre, reproduction soumise à autorisation



L'élimination des scories provenant de la poche de coulée.

IVR52_20065300111NUCA

Auteur de l'illustration : François Lasa

Date de prise de vue : 2006

(c) Région Pays de la Loire - Inventaire général
communication libre, reproduction soumise à autorisation



Le poste de moulage : versement de la fonte d'une poche de coulée dans un godet.

IVR52_20065300119NUCA

Auteur de l'illustration : François Lasa

Date de prise de vue : 2006

(c) Région Pays de la Loire - Inventaire général
communication libre, reproduction soumise à autorisation



Le poste de moulage : remplissage des moules.

IVR52_20065300118NUCA

Auteur de l'illustration : François Lasa

Date de prise de vue : 2006

(c) Région Pays de la Loire - Inventaire général
communication libre, reproduction soumise à autorisation



Le poste de moulage : remplissage des moules.

IVR52_20065300120NUCA

Auteur de l'illustration : François Lasa

Date de prise de vue : 2006

(c) Région Pays de la Loire - Inventaire général
communication libre, reproduction soumise à autorisation



Le décochage des pièces.

IVR52_20065300117NUCA

Auteur de l'illustration : François Lasa

Date de prise de vue : 2006

(c) Région Pays de la Loire - Inventaire général
communication libre, reproduction soumise à autorisation



Le décochage des pièces.

IVR52_20065300116NUCA

Auteur de l'illustration : François Lasa

Date de prise de vue : 2006

(c) Région Pays de la Loire - Inventaire général
communication libre, reproduction soumise à autorisation



La confection des moules en sable.

IVR52_20065300122NUCA

Auteur de l'illustration : François Lasa

Date de prise de vue : 2006

(c) Région Pays de la Loire - Inventaire général
communication libre, reproduction soumise à autorisation



L'entrepôt des modèles, situé entre la halle de fonderie et la halle de finition.

IVR52_20065300123NUCA

Auteur de l'illustration : François Lasa

Date de prise de vue : 2006

(c) Région Pays de la Loire - Inventaire général
communication libre, reproduction soumise à autorisation



L'entrepôt des modèles.

IVR52_20065300124NUCA

Auteur de l'illustration : François Lasa

Date de prise de vue : 2006

(c) Région Pays de la Loire - Inventaire général
communication libre, reproduction soumise à autorisation



Le nettoyage des pièces.

IVR52_20065300125NUCA

Auteur de l'illustration : François Lasa

Date de prise de vue : 2006

(c) Région Pays de la Loire - Inventaire général
communication libre, reproduction soumise à autorisation



La halle de finition : vue intérieure depuis le nord.

IVR52_20065300126NUCA

Auteur de l'illustration : François Lasa

Date de prise de vue : 2006

(c) Région Pays de la Loire - Inventaire général
communication libre, reproduction soumise à autorisation



L'ébarbage des pièces.

IVR52_20065300127NUCA

Auteur de l'illustration : François Lasa

Date de prise de vue : 2006

(c) Région Pays de la Loire - Inventaire général
communication libre, reproduction soumise à autorisation



Le transport et le dépôt du laitier.

IVR52_20065300102NUCA

Auteur de l'illustration : François Lasa

Date de prise de vue : 2006

(c) Région Pays de la Loire - Inventaire général
communication libre, reproduction soumise à autorisation



Bloc de laitier fumant sortant de l'usine.

IVR52_20065300103NUCA

Auteur de l'illustration : François Lasa

Date de prise de vue : 2006

(c) Région Pays de la Loire - Inventaire général
communication libre, reproduction soumise à autorisation



Dépôt de laitier.

IVR52_20065300099NUCA

Auteur de l'illustration : François Lasa

Date de prise de vue : 2006

(c) Région Pays de la Loire - Inventaire général
communication libre, reproduction soumise à autorisation



Blocs de laitier.

IVR52_20065300100NUCA

Auteur de l'illustration : François Lasa

Date de prise de vue : 2006

(c) Région Pays de la Loire - Inventaire général
communication libre, reproduction soumise à autorisation



La maison de contremaître.

IVR52_20055300376NUCA

Auteur de l'illustration : François Lasa

Date de prise de vue : 2005

(c) Région Pays de la Loire - Inventaire général
communication libre, reproduction soumise à autorisation



L'habitation du concierge vue depuis l'est. Au second plan, la maison de contremaître.

IVR52_20065300716NUCA

Auteur de l'illustration : François Lasa

Date de prise de vue : 2006

(c) Région Pays de la Loire - Inventaire général
communication libre, reproduction soumise à autorisation