

Pays de la Loire, Loire-Atlantique  
Saint-Fiacre-sur-Maine  
le Coin

## Château et domaine viticole du Coin

### Références du dossier

Numéro de dossier : IA44004730

Date de l'enquête initiale : 2011

Date(s) de rédaction : 2011

Cadre de l'étude : inventaire topographique commune de Saint-Fiacre-sur-Maine

Degré d'étude : étudié

### Désignation

Dénomination : château

Appellation : dit du Coin

Parties constituantes non étudiées : écurie, dépendance, étable, pigeonnier, poulailler, orangerie, parc, jardin, serre

### Compléments de localisation

Milieu d'implantation : isolé

Références cadastrales : 1827, C, 331-344 ; 2011, A 03, 1079-1084

### Historique

Sous l'Ancien Régime, les terres, maisons nobles et dépendances du Coin ne relèvent pas du marquisat de Goulaine, ainsi qu'il est précisé dans la déclaration de celui-ci, en 1681. Elles sont parties constituantes de la châtellenie de Château-Thébaud, et ce jusqu'à la Révolution. L'existence d'un édifice médiéval est signalée par le micro toponyme "Vigne de la Motte". La première mention connue du Coin remonte au mariage, en 1536, de Jean du Coing, seigneur du dit lieu, avec Jeanne Pantin, fille du seigneur de Gras Mouton. Le premier édifice, et plus généralement le fonds du domaine, datent de la fin XVe-début XVIe siècle. Cent ans plus tard, Aubenay-Dubuisson fait une halte à la "gentilhommière du Coing" ainsi nommée parce qu'elle est située à la confluence de la Sèvre et de la Maine. A la fin du XVIIe siècle, les Pantin, issus de l'une des plus anciennes maisons d'Anjou, cèdent le Coin aux Lucas-Gallon, marchands à Nantes, qui le conserveront jusqu'en 1750. Dans la seconde moitié du XVIIIe siècle, le domaine qui comprend "logement, ménagerie, pressoirs, jardins, chapelle, métairie, prés, vignes à la main ou à devoir de quart, avenue et taillis" est acquis successivement par les de Biré puis les Ralet, tous deux membres de la chambre des comptes de Bretagne. Lorsqu'en 1758, Thomas de Biré cède le Coin à Paul Ralet, la maison est en cours de reconstruction : l'architecte nantais François Tulèvre, chargé de l'expertise des lieux, signale que le principal corps de logis, bâti de neuf, exige quelques finitions, que l'aile du salon est en cours de construction, que la cuisine, le pressoir, le cellier, la métairie et autres dépendances nécessitent d'importantes réparations. L'aveu rendu en 1773 par Paul-Julien Ralet permet de constater que la disposition des édifices diffère peu de celle figurée sur le cadastre levé en 1827. Pendant la période révolutionnaire, le Coin est le théâtre de violents combats. Il fait l'objet de plusieurs mutations dont, en 1800, la vente, par le capitaine de navire, Simon Darrieau, au négociant, François Dessaulx, d'une "maison principale nouvellement augmentée et réparée, cours, écuries, remises, ménageries, pressoirs avec leurs ustensiles, magasins, jardins, verger, pièce d'eau, vignes domaine à la main et à devoir de quart, prairies, bois, futaies, taillis, châtaigneraies, rentes foncières, métairie avec ses logements, bâtiments d'exploitation et terres qui en forment l'ensemble". Durant le XIXe siècle, le bâti du domaine continue d'évoluer : Gabriel Noury remanie et agrandit les communs dans le style italianisant entre 1807 et 1835, date à laquelle il commence la reconstruction de Bel Abord en Château-Thébaud. Après 1850, les Bacqua castellent la façade ouest du logis. La superposition des cadastres de 1827 et de 1952 révèle des démolitions partielles : à l'ouest de la cour des communs, le petit édifice en équerre et la majeure partie de la longère du bâtiment voisin ; au nord du logis, l'aile située dans le prolongement de la façade ouest. En 1973, une famille de vignerons locaux rachète le domaine. Le château et son vignoble forment une propriété viticole actuellement exploitée par leur fille et héritière.

Période(s) principale(s) : limite 15e siècle 16e siècle, 2e moitié 18e siècle

Période(s) secondaire(s) : 1ère moitié 19e siècle, 2e moitié 19e siècle

Dates : 1758 (daté par source)

Auteur(s) de l'oeuvre : François Tulèvre (architecte, attribution par source, ?)

Personne(s) liée(s) à l'histoire de l'oeuvre : Thomas-Louis de Biré (commanditaire, attribution par source), Paul Ralet (commanditaire, attribution par source), Simon Darrieau (commanditaire, attribution par source), Gabriel de Noury (commanditaire, attribution par source), Auguste Bacqua (commanditaire, attribution par source)

## Description

La demeure est bâtie entre cour et jardin : côté jardin, ouvrant sur la rivière de Maine, le corps de logis, reconstruit vers 1760 est flanqué de deux pavillons. Côté cour, ouvrant sur l'ancien potager, deux longues ailes de dépendances, en retour d'équerre, peut-être antérieures au logis, encadrent celui-ci. Au sud de cet ensemble, la cour de communs primitive, avec pièce d'eau, est entourée de dépendances, remaniées à partir de fonds antérieurs à la Révolution ou construites dans le premier tiers du XIXe siècle. Une seconde cour de communs, dont les édifices datent de la seconde moitié du XIXe siècle, s'adosse à la première. A l'est du logis, s'étend l'ancien potager, encore clos de ses murs.

### La demeure et ses ailes de dépendances

La façade ouest de l'édifice, dotée de quatre niveaux, offre, sur sa partie centrale, quatre travées et deux pilastres de pierre de taille de calcaire, simulant un avant corps. Deux tours de commodités, à toits coniques, à dater de la seconde moitié du XIXe siècle, occupent les angles des pavillons. Les encadrements des ouvertures à demi cintrées et les chaînes d'angle sont en calcaire, les élévations de moellons enduits. Les toitures à longs pans et à croupe, couvertes d'ardoise, présentent une série de lucarnes en calcaire. Elles sont soulignées d'un décor crénelé agrémenté de pots à feu, caractéristique de la fin du XIXe siècle. La façade arrière, sur cour, lisse et non remaniée, offre trois niveaux et six travées. A l'intérieur, au rez-de-chaussée, l'entrée est carrelée de dalles de marbre rose et noir posées en damier. L'escalier monumental est à deux volées droites de marches de granite ; le garde corps à motif ajouré, la rampe et le départ d'escalier sont de pierre blanche. Un décor de stuc, en trompe-l'œil, habille les murs de plaques de marbre jaune, blanc et rouge. Le grand salon a conservé son décor Napoléon III : lambris de chêne ciré et cheminée de marbre noir, veiné de vert, à pieds-droits en patte de lion. A l'étage, un long couloir ouvrant sur le jardin, dessert quatre chambres ouvrant sur la cour. Le pavillon nord a été occupé de 1853 à 1905 par une chapelle domestique dédiée à sainte Anne. Le pavillon sud, avec sa lingerie, est doté d'un escalier de service hors-œuvre qui permet d'accéder à l'ancienne cuisine et à l'office situés au sous-sol : sol dallé de pierre, deux grandes pierres à évier, deux cheminées, dont l'une, ancienne, en calcaire, a été repeinte d'un décor de brique. L'aile nord, sur cour, constituée d'un grand chai terminé par un pavillon anciennement à usage de pressoir, est conforme à la description de 1773. Deux édifices, l'un parallèle au chai et l'autre accolé au pavillon ont été rajoutés dans la seconde moitié du XIXe siècle. Cette aile abrite encore aujourd'hui, pressoir, cuves de vinification et futs de chêne. L'aile sud, sur cour, encore dotée de son passage charretier antérieur à la Révolution, a été remaniée entre 1807 et 1827 : présence de petites baies géminées cintrées à encadrement de briques. Construite en appentis, une orangerie aux baies cintrées encadrées de briques ouvre, au sud, sur la cour de communs.

### Les communs

C'est à Gabriel Noury, vraisemblablement entre 1807 et 1835, que l'on doit le remaniement ou la construction ex nihilo d'un ensemble de dépendances dans le style italianisant clissonnais. Seules la maison du régisseur et une longère, partiellement abattue après 1850, sont mentionnées dans l'aveu de 1773 : toits en double bâtière et à longs pans couverts d'ardoise, ouvertures à encadrement de calcaire. Adossé à cet ensemble, un vaste édifice, à base carrée, s'élevant sur quatre niveaux, sans doute à usage de grange, a été édifié entre 1827 et 1835. Le grand bâtiment des écuries avec son corps central encadré de deux ailes asymétriques, figure déjà sur le cadastre de 1827. Le pigeonnier est édifié après 1827, à partir d'une construction en forme de croix, dont le four à pain et la buanderie ont été conservés. Tous ces édifices offrent des élévations de moellons enduits et des toits de tuile soulignés de génoises. Ils présentent, comme le côté cour de l'aile sud de la demeure, un jeu récurrent et de même facture d'ouvertures cintrées à encadrements de brique : petites baies géminées, baies simples et ouvertures en demi-lune. Le poulailler et la porcherie ont été édifiés ex nihilo, après 1850, dans la seconde cour. On notera les ouvertures encadrées de brique et de calcaire et l'aménagement intérieur du poulailler, caractérisé par un ensemble de niches au décor et à l'agencement soigné.

### L'ancien potager

Situé dans l'axe de la cour, sur "la pièce de l'ancien verger", le potager, aujourd'hui parcelle de vigne, semble avoir été aménagé après la levée du cadastre de 1827. Clos de murs sur 3 de ses côtés, il est doté de deux portails à grilles de fer. Le mur nord sert d'appui à une serre arrondie à dater du début du XXe siècle.

### Éléments descriptifs

Matériau(x) du gros-œuvre, mise en oeuvre et revêtement : calcaire ; calcaire marbrier ; brique ; enduit ; moellon

Matériau(x) de couverture : tuile creuse, ardoise

Plan : plan symétrique en U

Étage(s) ou vaisseau(x) : sous-sol, étage de comble, rez-de-chaussée, 1 étage carré

Élévations extérieures : élévation à travées

Type(s) de couverture : toit à longs pans ; appentis ; toit en double bâtière ; toit conique ; toit en pavillon ; croupe

Escaliers : escalier dans-œuvre ; escalier hors-œuvre

### Typologies et état de conservation

État de conservation : état moyen

### Décor

Techniques : décor stucqué

Précision sur les représentations :

La cage d'escalier de la demeure est stucquée d'un décor en trompe l'œil de plaques de marbre blanc, jaune et rouge.

### Statut, intérêt et protection

La demeure 18e siècle, ses ailes abritant pressoir et chai, son vignoble environnant ancien, constituent un premier ensemble remarquable. Les communs de style italianisants, édifiés dans le premier tiers du 19e siècle, constituent un second ensemble remarquable.

Statut de la propriété : propriété privée

### Présentation

Propriétaires du Coin : 1535-2011

1535 Jean du Coign épouse Jeanne Pantin

1561 Hardy Pantin, sieur de Gras Mouton, épouse Isabeau du Coign, fille de Jean du Coign

1580 [ca] Louis Pantin, sieur du Coign

1622 Claude Pantin, châtelain du Coign

1683 Samuel Pantin, seigneur du Coign

1698 François Lucas père, marchand à la Fosse de Nantes

1713 Elizabeth Lucas, veuve de Marc Gallon

1731 François Lucas fils, sieur du Coin

1748 Guillaume Gallon, sieur du Coin et des Navineaux, marchand à Nantes, allié aux Lucas

1750 Thomas-Louis de Biré, conseiller du roi, notaire au Châtelet de Paris

1758 Paul Antoine Ralet, conseiller du roi, Me ordinaire à la Chambre des comptes de

Bretagne

1773 Paul Julien Ralet, son fils, conseiller du roi, Me ordinaire à la Chambre des comptes de Bretagne

? citoyen Perret, contrôleur général de la prévôté et mesurage des sels à Nantes ?

1791 Félix Hélie, négociant à Nantes, originaire de Canteloup près de Caën

1798 Simon Darrieau, capitaine de navire à Nantes

1800 François Dessaulx fils, négociant à Nantes, issu d'une famille de grands négociants orléanais, 1ers producteurs mondiaux de vinaigre au 19e siècle

1807 Gabriel Noury, général, fait baron sous la Restauration, né à Châteaugiron près de Rennes

1851 Luc-Augustin Bacqua, issu de la vieille noblesse espagnole, médecin et conseiller général

1882 Auguste Bacqua, son neveu, médecin, amateur d'art, voyageur, maire de Saint-Fiacre jusqu'en 1913, décédé en 1915

1915 Raoul du Bouays de Couesbouc

1938 Veuve Raoul du Bouays de Couesbouc

1945 Geoffroy du Bouays de Couesbouc, arrière petit neveu d'Auguste Bacqua, maire de Saint-Fiacre jusqu'en 1970

1973 Famille Chéreau, viticulteurs, originaires de Monnières

### Références documentaires

#### Documents d'archive

- Dépouillements d'archives

Archives départementales de Loire-Atlantique ; B 1828 : **Aveu et déclaration que fournit Me Nicolas Giquieau, avocat en parlement de Bretagne des enfants mineurs de défunt écuyer Pierre Cailleteau, seigneur de la Chasseloire, Gras Mouton, Laubraie et de la châtellenie de Château-Thébaud [et autres lieux] tombés en rachat à Sa Majesté par le décès du dit seigneur le 4 octobre 1730. 1731.**

Archives départementales de Loire-Atlantique ; B 1918 : **Papiers terriers de la Barre royale de Nantes.**

**Déclaration du marquisat de Goulaine par la dame Yolande de Goulaine, marquise du dit lieu, 1681,** folio 285-290. Archives départementales de Loire-Atlantique ; B 1922 : **Déclaration et démembrement des terres, seigneuries et châtellenies du Gué Voyer et de Château-Thébaud, que possède Marie-Anne Colbert, veuve de Louis de Rochechouart, duc de Mortemart. 15 mars 1698,** folio 49, 61-69. Archives

départementales de Loire-Atlantique ; E 1414 : **Aveu rendu par Paul-Julien Ralet, conseiller du roi, maître ordinaire de la chambre des comptes de Bretagne pour sa maison noble, terre et dépendances du Coin en Saint-Fiacre à messire Louis-François Le Loup, à cause de sa châtellenie de Château-Thébaud. 24 décembre 1773** Archives départementales de Loire-Atlantique ; 2 E 606 : **Etude de Me Defrondat, notaire à Nantes. Vente de la terre du Coin et des Navineaux par Simon Darrieau, capitaine de navire à François Dessaulx fils, négociant. 21 nivôse an VIII [= janvier 1800].** Archives départementales de Loire-Atlantique ; 2 E 610 : **Isabeau du Coing : partage, 1576.**

Archives départementales de Loire-Atlantique, Nantes

- **Dépouillements d'archives : actes notariés**

AD Loire-Atlantique ; 4 E 2 1514 : **Etude de Me Denis Mongin, notaire à Nantes. Acquêt de la terre du Coin et des Navineaux en Saint Fiacre et Vertou par Mr et Mme Ralet de Mr de Biré. 30 janvier 1758.**

AD Loire-Atlantique ; 4 E 2 1514 : **Etude de Me Denis Mongin. Prise de possession du Coin en Saint-Fiacre et des Navineaux en Vertou par messire Paul Ralet. 10-11 avril 1758.** AD Loire-Atlantique ; 4 E 2 1912 : **Etude de Me Varsavaux à Nantes. Vente du Coin et des Navineaux en Saint-Fiacre et Vertou par Félix Hélie, négociant à Nantes à Simon Darrieau, capitaine de navire. 26 fructidor an VIII [= septembre 1798].** AD Loire-Atlantique ; 4 E 16 83 : **Etude de Me Bertrand, notaire à Nantes. Vente du Coin et des Navineaux par François Dessaulx fils à Gabriel Noury. 8 septembre 1807.** AD Loire-Atlantique ; 4 E 18 113 : **Etude de Me Mongin à Nantes. Inventaire après décès de Mr et Mme Noury. 14 octobre 1850**

Archives départementales de Loire-Atlantique, Nantes

- **Dépouillements d'archives**

Archives départementales de Loire-Atlantique ; 25 J 1 : **Fonds Freslon. Nantes et Saint-Fiacre : dépouillement des registres paroissiaux pour les familles notables.** Archives départementales de Loire-Atlantique ; 185 J 151 : **Aveu baillé et présenté au roi par Hardy Pantin, chevalier, seigneur de la Hamelinière, du Coin et Gras Mouton. 25 avril 1572.** Archives départementales de Loire-Atlantique ; 3 P 168 2-8 : **Cadastré de Saint-Fiacre-sur-Maine : états de sections et matrices, 1828-1952 A.** Evêché Nantes. Paroisse de Saint-Fiacre : **Chapelles. PV de viste de la chapelle particulière du Coin à Mr Bacqua. 26 juillet 1853.** A.P. Vertou. Paroisse de Saint-Fiacre : **Livre de paroisse 1847-1893,** p. 29. A.P. Vertou. Paroisse de Saint-Fiacre : **Livre de paroisse 1894-1966. Confirmation du 27 juin 1938.** Médiathèque. Nantes. m.s. 1486 : **Saint-Fiacre. Dans : Notes sur l'arrondissement de Nantes. Renseignements recueillis par F. J. Verger dans toutes les communes de l'arrondissement en 1844 et 1845.**

Archives départementales de Loire-Atlantique, Nantes

## Bibliographie

- **Dictionnaire des terres et seigneuries de l'ancien comté nantais et de la Loire-Inférieure d'après Ernest de Cornulier. Nouv. éd. rev. et augm.** Nantes : Galerie des Ancêtres, 2007. [exposition. **La Garenne Lemot. Gétigné-Clisson. Juin 1990.**] **Clisson ou le retour d'Italie.** Paris : Imprimerie nationale, 1990, p. 231-232. [exposition. **Villa Lemot. Gétigné (44). 6 février-17 mai 1998.**] **Le viticulteur architecte : domaines, demeures, dépendances.** Nantes : Conseil général de Loire-Atlantique, 1998, p. 9-15 ; 20 ; 72-93. **Patrimoine des communes de Loire-Atlantique. Tome 2.** Charenton-le-Pont : Flohic, 1999, p. 1377. BERTOU Paul de. **Clisson et ses monuments.** Nantes : imprimerie de la Loire, 1910, p.37. DUBUISSON-AUBENAY. **Itinéraire en Bretagne en 1636** d'après le manuscrit original avec notes et éclaircissements de Léon Maître et Louis Berthou, archivistes, tome II. Nantes : Société des bibliophiles bretons, 1902, p. 163-164. PINSON, F.-J. **Dictionnaire des lieux habités de la Loire-Inférieure.** Nantes : Guéraud et Cie, 1857, p. 248. SAINT-ALLAIS Nicolas de. **Nobiliaire universel de France ou recueil général des généalogies des maisons nobles de ce royaume,** volume 9. Paris : chez l'auteur, 1816, p. 127-129.

## Périodiques

- [Décès d'Auguste Bacqua.] *Semaine paroissiale de Saint-Fiacre*, 18 août 1915. [Décès de Mr Bacqua.] *Bulletin de la société archéologique de Nantes et du département de la Loire-Inférieure*, tome 22, 1883, p. 14. GERNOUX Alfred. **Mémorial : le général Gabriel Noury.** *Annales de Nantes et du pays nantais*, n°148, 1968, p. 44.

## Illustrations



Cadastré 1827.  
IVR52\_20104402953NUCA



Cadastré 2011.  
IVR52\_20104402920NUCA



Carte de Cassini, 18e siècle.  
Autr. César-François  
de Cassini de Thury  
IVR52\_20104402932NUCA



Le château du Coin, vers 1910.  
Repro. Yves Guillotin  
IVR52\_20104401569NUCA



Ancienne "baillée"  
du Coin, vers 1910.  
Autr. Abel Soreau,  
Repro. Yves Guillotin  
IVR52\_20104400687NUCA



Le chêne géant du Coin, vers 1910.  
Phot. Yves Guillotin  
IVR52\_20104401571NUCAB



Le château du Coin :  
vue aérienne, vers 1960.  
Phot. Yves Guillotin  
IVR52\_20104401563NUCAB



Le corps de logis : façade ouest,  
18e siècle, castillée au 19e siècle.  
Phot. Yves Guillotin  
IVR52\_20114400104NUCA



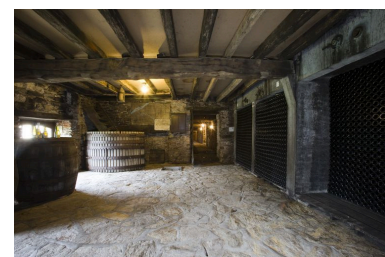
La cour : vue d'ensemble  
à partir de l'est.  
Phot. Yves Guillotin  
IVR52\_20114400090NUCA



Le corps de logis :  
façade est, 18e siècle.  
Phot. Yves Guillotin  
IVR52\_20114400078NUCA



L'aile nord, 18e siècle,  
agrandie au 19e siècle.



L'aile nord : ancienne salle  
du pressoir, 18e siècle.



Phot. Yves Guillotin  
IVR52\_20114400091NUCA



L'aile nord : accès au chai  
et détail de la poutraison.  
Phot. Yves Guillotin  
IVR52\_20114400089NUCA



L'aile nord : le chai.  
Phot. Yves Guillotin  
IVR52\_20114400088NUCA

Phot. Yves Guillotin  
IVR52\_20114400087NUCA



L'aile sud, remaniée au 19e siècle. Le  
passage charretier date du 18e siècle.  
Phot. Yves Guillotin  
IVR52\_20114400077NUCA



L'aile sud, côté cour des communs,  
avec l'orangerie : 18e siècle  
et remaniement 19e siècle.  
Phot. Yves Guillotin  
IVR52\_20114400079NUCA



Le logis et la cour des communs  
vus à partir du sud-ouest.  
Phot. Yves Guillotin  
IVR52\_20114400103NUCA



La cour des communs : vue  
d'ensemble à partir du sud.  
Phot. Yves Guillotin  
IVR52\_20114400092NUCA



Le pigeonnier et  
l'orangerie. 19e siècle.  
Phot. Yves Guillotin  
IVR52\_20114400084NUCA



Au pied du pigeonnier, le four à  
pain et la buanderie 18e siècle,  
remaniés début 19e siècle.



Le four à pain : intérieur.  
Phot. Yves Guillotin  
IVR52\_20114400106NUCA



Phot. Yves Guillotin  
IVR52\_20114400083NUCA



La buanderie : intérieur.  
Phot. Yves Guillotin  
IVR52\_20114400107NUCA



Le pigeonnier : détail des trous  
de boulin et de la charpente.  
Phot. Yves Guillotin  
IVR52\_20114400108NUCA



La maison du régisseur, 18e siècle.  
Phot. Yves Guillotin  
IVR52\_20114400102NUCA



Vestige de la longère, partiellement  
abattue à la fin du 19e siècle.  
Phot. Yves Guillotin  
IVR52\_20114400080NUCA



La grange adossée à la maison  
du régisseur : façade nord.  
Phot. Yves Guillotin  
IVR52\_20114400082NUCA



La grange : détail des ouvertures  
et porte fanière murée.  
Phot. Denis Pillet  
IVR52\_19974402971X



Bâtiment des écuries : vue  
d'ensemble de la façade ouest.  
Phot. Yves Guillotin  
IVR52\_20114400093NUCA



Bâtiment des écuries, partie centrale :  
jeu des ouvertures. Deux niches  
à chiens encadrent le portail.



La seconde cour des communs :  
le poulailler et la porcherie.  
2e moitié du 19e siècle.  
Phot. Yves Guillotin  
IVR52\_20114400085NUCA

Phot. Yves Guillotin  
IVR52\_20114400096NUCA



Le poulailler : détail des ouvertures.

Phot. Yves Guillotin  
IVR52\_20114400105NUCA



Le poulailler : aménagement intérieur.

Phot. Denis Pillet  
IVR52\_20004401750XA



La seconde cour des communs :  
le hangar, vers 1910.

Phot. Yves Guillotin  
IVR52\_20104401596NUCAB



L'ancien potager : la serre  
adossée et un des deux portails.

Phot. Yves Guillotin  
IVR52\_20114400086NUCA

## Dossiers liés

### Dossiers de synthèse :

Saint-Fiacre-sur-Maine : présentation du patrimoine de la commune (IA44004714) Pays de la Loire, Loire-Atlantique, Saint-Fiacre-sur-Maine

Demeures et domaines vinicoles de la commune de Saint-Fiacre (IA44004733) Pays de la Loire, Loire-Atlantique, Saint-Fiacre-sur-Maine

Maisons et dépendances rurales de la commune de Saint-Fiacre-sur-Maine (IA44004795) Pays de la Loire, Loire-Atlantique, Saint-Fiacre-sur-Maine

### Oeuvre(s) contenue(s) :

#### Oeuvre(s) en rapport :

Métairie de Wilthebert (IA44004731) Pays de la Loire, Loire-Atlantique, Saint-Fiacre-sur-Maine, Wilthebert

Auteur(s) du dossier : Sylvie Mounier, Maïté Ehlinger

Copyright(s) : (c) Région Pays de la Loire - Inventaire général





Cadastré 1827.

Référence du document reproduit :

- Plan cadastral, 1827. (Archives départementales de Loire-Atlantique ; 7 P 3255 F 008).

IVR52\_20104402953NUCA

(c) Conseil départemental de Loire-Atlantique  
communication libre, reproduction soumise à autorisation



Cadastré 2011.

Référence du document reproduit :

- Plan cadastral, 2011. (Service de la Documentation Nationale du Cadastre, Saint-Germain-en-Laye).

IVR52\_20104402920NUCA

(c) Ministère du budget, des comptes publics et de la réforme de l'Etat  
communication libre, reproduction soumise à autorisation



Carte de Cassini, 18e siècle.

Référence du document reproduit :

- Carte de Cassini : reproduction en fac-simile sur cédérom. Paris : IGN, 1999. Carte géographique, 1754.

IVR52\_20104402932NUCA

Auteur du document reproduit : César-François de Cassini de Thury

(c) IGN

communication libre, reproduction soumise à autorisation





Le château du Coin, vers 1910.

Référence du document reproduit :

- Carte postale, [ca 1910]. (Collection particulière, Georges Dabin, Saint-Fiacre-sur-Maine).

IVR52\_20104401569NUCA

Auteur de l'illustration (reproduction) : Yves Guillotin

(c) Collection particulière

communication libre, reproduction soumise à autorisation



Ancienne "baillée" du Coin, vers 1910.

Référence du document reproduit :

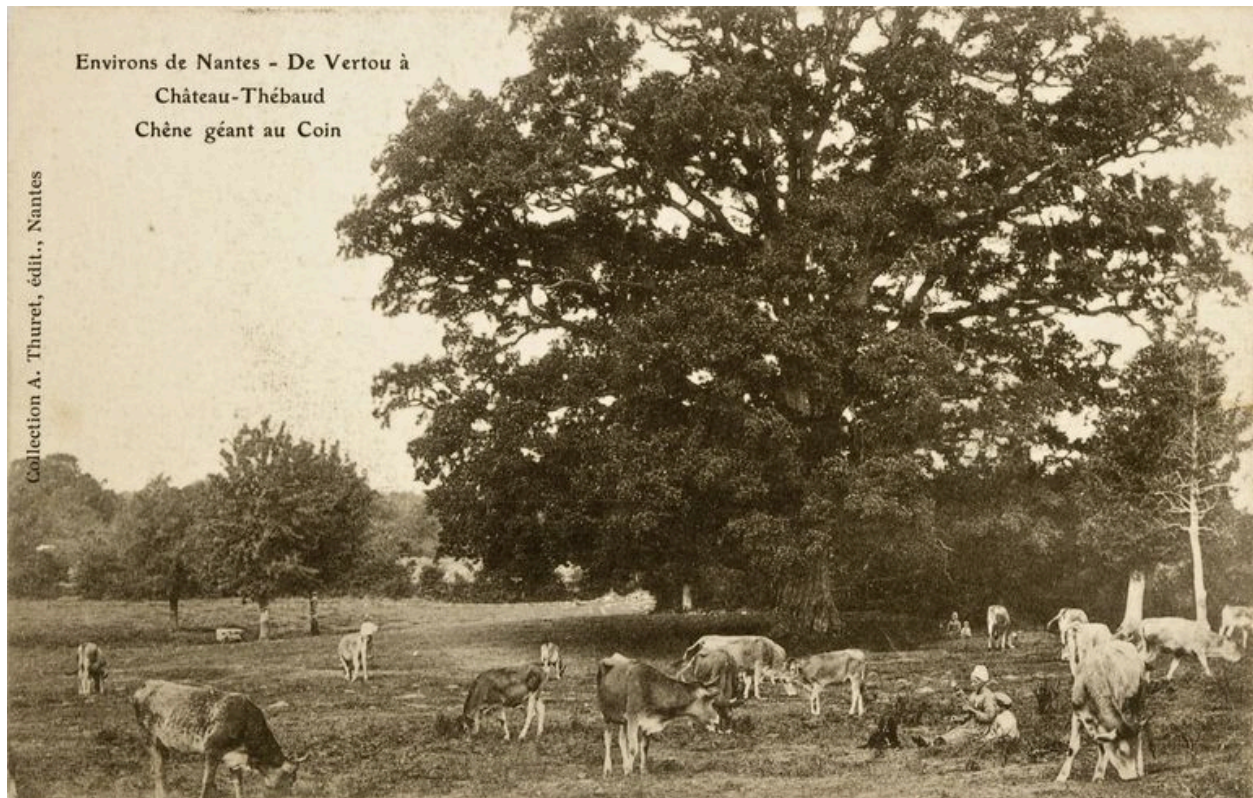
- Photographie, [ca 1910]. (Archives départementales de Loire-Atlantique ; 5 Fi Saint-Fiacre 865).

IVR52\_20104400687NUCA

Auteur de l'illustration (reproduction) : Yves Guillotin

Auteur du document reproduit : Abel Soreau

(c) Conseil départemental de Loire-Atlantique  
communication libre, reproduction soumise à autorisation



Le chêne géant du Coin, vers 1910.

Référence du document reproduit :

- Carte postale, [ca 1910]. (Collection particulière, Georges Dabin, Saint-Fiacre-sur-Maine).

IVR52\_20104401571NUCAB

Auteur de l'illustration : Yves Guillotin

(c) Collection particulière

communication libre, reproduction soumise à autorisation





Le château du Coin : vue aérienne, vers 1960.

Référence du document reproduit :

- Carte postale, [ca 1960]. (Collection particulière, Georges Dabin, Saint-Fiacre-sur-Maine).

IVR52\_20104401563NUCAB

Auteur de l'illustration : Yves Guillotin

(c) Région Pays de la Loire - Inventaire général  
communication libre, reproduction soumise à autorisation



Le corps de logis : façade ouest, 18e siècle, castellisée au 19e siècle.

IVR52\_20114400104NUCA

Auteur de l'illustration : Yves Guillotin

(c) Région Pays de la Loire - Inventaire général  
communication libre, reproduction soumise à autorisation



La cour : vue d'ensemble à partir de l'est.

IVR52\_20114400090NUCA

Auteur de l'illustration : Yves Guillotin

(c) Région Pays de la Loire - Inventaire général  
communication libre, reproduction soumise à autorisation





Le corps de logis : façade est, 18e siècle.

IVR52\_20114400078NUCA

Auteur de l'illustration : Yves Guillotin

(c) Région Pays de la Loire - Inventaire général  
communication libre, reproduction soumise à autorisation



L'aile nord, 18e siècle, agrandie au 19e siècle.

IVR52\_20114400091NUCA

Auteur de l'illustration : Yves Guillotin

(c) Région Pays de la Loire - Inventaire général  
communication libre, reproduction soumise à autorisation



L'aile nord : ancienne salle du pressoir, 18e siècle.

IVR52\_20114400087NUCA

Auteur de l'illustration : Yves Guillotin

(c) Région Pays de la Loire - Inventaire général  
communication libre, reproduction soumise à autorisation





L'aile nord : accès au chai et détail de la poutraison.

IVR52\_20114400089NUCA

Auteur de l'illustration : Yves Guillotin

(c) Région Pays de la Loire - Inventaire général  
communication libre, reproduction soumise à autorisation



L'aile nord : le chai.

IVR52\_20114400088NUCA

Auteur de l'illustration : Yves Guillotin

(c) Région Pays de la Loire - Inventaire général  
communication libre, reproduction soumise à autorisation



L'aile sud, remaniée au 19e siècle. Le passage charretier date du 18e siècle.

IVR52\_20114400077NUCA

Auteur de l'illustration : Yves Guillotin

(c) Région Pays de la Loire - Inventaire général  
communication libre, reproduction soumise à autorisation





L'aile sud, côté cour des communs, avec l'orangerie : 18e siècle et remaniement 19e siècle.

IVR52\_20114400079NUCA

Auteur de l'illustration : Yves Guillotin

(c) Région Pays de la Loire - Inventaire général  
communication libre, reproduction soumise à autorisation



Le logis et la cour des communs vus à partir du sud-ouest.

IVR52\_20114400103NUCA

Auteur de l'illustration : Yves Guillotin

(c) Région Pays de la Loire - Inventaire général  
communication libre, reproduction soumise à autorisation





La cour des communs : vue d'ensemble à partir du sud.

IVR52\_20114400092NUCA

Auteur de l'illustration : Yves Guillotin

(c) Région Pays de la Loire - Inventaire général  
communication libre, reproduction soumise à autorisation





Le pigeonnier et l'orangerie. 19e siècle.

IVR52\_20114400084NUCA

Auteur de l'illustration : Yves Guillotin

(c) Région Pays de la Loire - Inventaire général  
communication libre, reproduction soumise à autorisation



Au pied du pigeonnier, le four à pain et la buanderie 18e siècle, remaniés début 19e siècle.

IVR52\_20114400083NUCA

Auteur de l'illustration : Yves Guillotin

(c) Région Pays de la Loire - Inventaire général  
communication libre, reproduction soumise à autorisation



Le four à pain : intérieur.

IVR52\_20114400106NUCA

Auteur de l'illustration : Yves Guillotin

(c) Région Pays de la Loire - Inventaire général  
communication libre, reproduction soumise à autorisation





La buanderie : intérieur.

IVR52\_20114400107NUCA

Auteur de l'illustration : Yves Guillotin

(c) Région Pays de la Loire - Inventaire général  
communication libre, reproduction soumise à autorisation



Le pigeonnier : détail des trous de boulin et de la charpente.

IVR52\_20114400108NUCA

Auteur de l'illustration : Yves Guillotin

(c) Région Pays de la Loire - Inventaire général  
communication libre, reproduction soumise à autorisation



La maison du régisseur, 18e siècle.

IVR52\_20114400102NUCA

Auteur de l'illustration : Yves Guillotin

(c) Région Pays de la Loire - Inventaire général  
communication libre, reproduction soumise à autorisation





Vestige de la longère, partiellement abattue à la fin du 19e siècle.

IVR52\_20114400080NUCA

Auteur de l'illustration : Yves Guillotin

(c) Région Pays de la Loire - Inventaire général  
communication libre, reproduction soumise à autorisation



La grange adossée à la maison du régisseur : façade nord.

IVR52\_20114400082NUCA

Auteur de l'illustration : Yves Guillotin

(c) Région Pays de la Loire - Inventaire général  
communication libre, reproduction soumise à autorisation



La grange : détail des ouvertures et porte fanière murée.

IVR52\_19974402971X

Auteur de l'illustration : Denis Pillet

(c) Région Pays de la Loire - Inventaire général  
communication libre, reproduction soumise à autorisation





Bâtiment des écuries : vue d'ensemble de la façade ouest.

IVR52\_20114400093NUCA

Auteur de l'illustration : Yves Guillotin

(c) Région Pays de la Loire - Inventaire général  
communication libre, reproduction soumise à autorisation



Bâtiment des écuries, partie centrale : jeu des ouvertures. Deux niches à chiens encadrent le portail.

IVR52\_20114400096NUCA

Auteur de l'illustration : Yves Guillotin

(c) Région Pays de la Loire - Inventaire général  
communication libre, reproduction soumise à autorisation





La seconde cour des communs : le poulailler et la porcherie. 2e moitié du 19e siècle.

IVR52\_20114400085NUCA

Auteur de l'illustration : Yves Guillotin

(c) Région Pays de la Loire - Inventaire général  
communication libre, reproduction soumise à autorisation





Le poulailler : détail des ouvertures.

IVR52\_20114400105NUCA

Auteur de l'illustration : Yves Guillotin

(c) Région Pays de la Loire - Inventaire général  
communication libre, reproduction soumise à autorisation



Le poulailler : aménagement intérieur.

IVR52\_20004401750XA

Auteur de l'illustration : Denis Pillet

(c) Région Pays de la Loire - Inventaire général  
communication libre, reproduction soumise à autorisation





La seconde cour des communs : le hangar, vers 1910.

Référence du document reproduit :

- Carte postale, [ca 1910]. (Collection particulière, Georges Dabin, Saint-Fiacre-sur-Maine).

IVR52\_20104401596NUCAB

Auteur de l'illustration : Yves Guillotin

(c) Collection particulière

communication libre, reproduction soumise à autorisation





L'ancien potager : la serre adossée et un des deux portails.

IVR52\_20114400086NUCA

Auteur de l'illustration : Yves Guillotin

(c) Région Pays de la Loire - Inventaire général  
communication libre, reproduction soumise à autorisation