

Pays de la Loire, Mayenne
Laval

Rivière aménagée la Mayenne : secteur de Laval

Références du dossier

Numéro de dossier : IA53000465
Date de l'enquête initiale : 1999
Date(s) de rédaction : 2002, 2025
Cadre de l'étude : inventaire topographique Laval centre
Degré d'étude : étudié

Désignation

Dénomination : rivière aménagée
Parties constituantes non étudiées : pont, moulin, écluse

Compléments de localisation

Milieu d'implantation : en ville
Réseau hydrographique : la Mayenne
Références cadastrales : . Non cadastrée.

Historique

Au cours des siècles, la Mayenne a fait l'objet de nombreux aménagements liés à son franchissement, aux activités qu'elle facilite, aux nécessités de la navigation et à l'embellissement de la ville.

Si la rivière joue un rôle stratégique et économique, elle constitue aussi un obstacle pour accéder à la ville en limitant la circulation d'une rive à l'autre. A la place du gué primitif emprunté par la voie gallo-romaine de Corseul au Mans, un pont est construit à l'époque médiévale pour franchir la rivière. Dès le XVIII^e siècle, la construction d'un second ouvrage est envisagée pour améliorer la traversée de Laval mais il n'est réalisé qu'au début du XIX^e siècle (1812-1824). L'arrivée du chemin de fer et l'extension de la ligne vers la Bretagne nécessitent la construction du viaduc entre 1854 et 1856. Au sud, le pont d'Avesnières remplace le bac alors en fonctionnement. Le pont de l'Europe est construit en 1967-68 afin d'atténuer les difficultés de la circulation urbaine. Enfin, la réalisation du pont de Pritz correspond à la création d'une rocade.

La rivière attire de nombreuses activités. Ainsi, dès le Moyen Age, des moulins l'utilisent comme force motrice. Près du Vieux-Pont, ceux de Belaillé sont attestés dès la fin du XI^e siècle. La présence de ces moulins entraîne la construction de barrages transversaux appelés chaussées. A l'exception des moulins de Belaillé et des Trois-Moulins situés rive droite, dans le centre-ville, les bâtiments s'implantent généralement de part et d'autre de chaussées : le Petit-Bootz et le Grand-Bootz, le moulin d'Avesnières et le moulin de Chanteloup, le moulin du Bois-Gamats et le moulin de Cumont. Un moulin peut abriter de un à trois mécanismes : au tournant des XVIII^e et XIX^e siècles, au moins dix-sept roues fonctionnent sur la partie lavalloise de la Mayenne.

D'autres activités concourant à la richesse économique de la ville sont liées à la présence de la rivière. Les blanchisseries de toiles, les teintureries et les filatures s'installent en bordure de rivière, particulièrement sur la rive gauche. A partir de 1850, suite à la construction des quais, de nombreux bateaux-lavoirs s'établissent à Laval. En 1904, vingt-deux embarcations sont ainsi dénombrées.

Souhaitée par les industriels du département, la canalisation de la rivière jusqu'à la ville de Mayenne est ordonnée par la loi du 31 mai 1846. Parallèlement à la construction des quais (si le quai du Pont-Neuf est projeté dès 1847, les autres quais sont réalisés dans les décennies 1850 et 1860), les barrages de Bootz, du centre de Laval, d'Avesnières et de Cumont sont reconstruits et dotés d'écluses. Les travaux sont cependant achevés vers 1870 alors que les transports fluviaux sont déjà concurrencés par les transports routier et ferroviaire.

Outre la navigation, ces aménagements poursuivaient d'autres objectifs. Il s'agit également de lutter contre les inondations, d'assainir les abords de la rivière et, pour les initiateurs du projet, d'embellir la ville. Dans ces perspectives, entre 1812 et 1824, le cours de la rivière est dévié : formant autrefois une courbe dont le tracé est évoqué par l'actuel Cours de la

Résistance, le lit de la Mayenne est rectifié, traversant les prairies d'anciennes blanchisseries. La rivière forme ainsi un axe régulier, perpendiculaire à la Grande Traverse et permet de dégager un espace important pour l'aménagement d'une place au devant de l'hôtel de ville. Le remodelage complet de la rivière effectué au XIXe siècle bouleverse donc l'image traditionnelle des rives de la Mayenne. A l'enchevêtrement des maisons ouvrant sur la rivière succèdent ainsi des quais rectilignes bordés d'édifices parfaitement alignés.

Période(s) principale(s) : 19e siècle

Description

Artère de communication privilégiée vers la vallée de la Loire, la rivière est aménagée afin d'en faciliter la navigation. Dès la fin du XVe siècle, le projet est évoqué. Au XVIe siècle, les différentes chaussées situées entre Laval et Château-Gontier sont équipées de portes marinières permettant le passage des bateaux.

En 1654, le cardinal Mazarin, duc de Mayenne, souhaite rendre la rivière navigable jusqu'à Mayenne mais le projet n'aboutit pas. A Laval, plusieurs lieux de déchargement des marchandises sont aménagés en bordure de rivière dont le principal, appelé port Saint-Julien, était situé en amont du Vieux-Pont.

Éléments descriptifs

Statut, intérêt et protection

Dossier créé par Dominique Eraud et Carole Juste en 2002 dans le cadre de l'inventaire topographique de la Mayenne, et complété par Sylvie Garnavault en 2025.

Statut de la propriété : propriété publique

Références documentaires

Documents figurés

- La Mayenne en aval du Vieux-Pont. Lithographie, 372 x 475. (Service des musées de Laval ; 2993/2).
- Rivière aménagée. Lithographie. (Service des musées de Laval).
- Détournement de la Mayenne. Encre sur papier, 68 x 143, 20 avril 1810. (Archives départementales de la Mayenne ; S 20 198).
- Rivière aménagée. Encre sur papier, 54 x 43, 22 février 1822. (Archives départementales de la Mayenne ; S 20 198).
- Rivière aménagée. Carte postale reproduisant une gravure plus ancienne. (Archives départementales de la Mayenne ; 5 Fi 120 / 72).

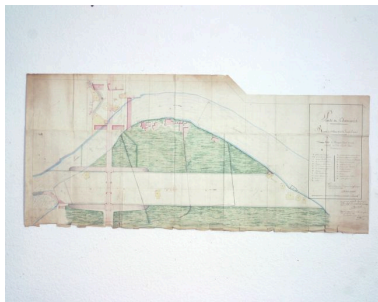
Multimedia

- GARNAVULT, Sylvie, LE FALHER, Antoinette, LINDNER-BONNIN, Hélène, et al. **Laval, ville d'eau et d'histoire : la rivière au cours des siècles**. Laval : Musées, DSIT, 2011. 1 DVD-rom.

Illustrations



Plan du détournement de la Mayenne.
Autr. Louis-Xavier Deslandes de Lancelot, Repr. François Lasa
IVR52_20035300034XA



Plan du détournement de la Mayenne.
Autr. Louis-Xavier Deslandes de Lancelot, Repr. François Lasa
IVR52_20035300032XA



La Mayenne en amont du Vieux-Pont, vu depuis le nord. Gravure, fin XVIIIe siècle, par Gabriel Andouard.
Repr. François Lasa
IVR52_19845300258XA



Vue du moulin de Chanteloup, depuis le nord-ouest.
Autr. Gabriel Andouard,
Repr. François Lasa
IVR52_19845300259X



La Mayenne en aval du Vieux-Pont, vue depuis le sud.
Autr. Jean-Baptiste Messenger,
Repr. François Lasa
IVR52_19905300009XA



La Mayenne en aval du Vieux-Pont, vue depuis le sud : moulin et chaussée de Bellaillé.
Repr. François Lasa
IVR52_19815300342XA



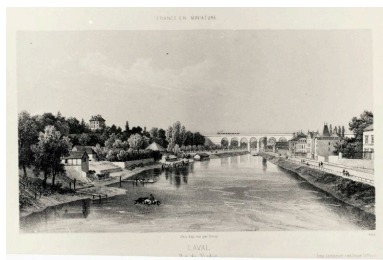
La Mayenne en aval du Vieux-Pont, vue depuis le sud : les lavandières.
Repr. François Lasa
IVR52_19815300344XA



La Mayenne en aval du Vieux-Pont, vue depuis le sud : les lavandières.
Repr. François Lasa
IVR52_19815300346VA



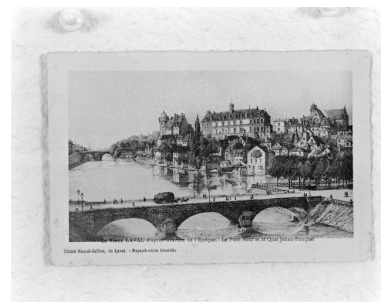
La Mayenne en aval du Vieux-Pont, vue depuis le nord.
Repr. François Lasa
IVR52_19815300347XA



La Mayenne en amont du Pont-Neuf, vue depuis le sud.
Autr. Deroy, Repr. François Lasa
IVR52_19905300014X



La Mayenne en aval du Pont-Neuf, vue depuis le sud.
Autr. Deroy, Repr. François Lasa
IVR52_19905300013X



La Mayenne en aval du Pont-Neuf, vue depuis le nord.
Phot. François Lasa
IVR52_20025302069X



Carte postale ancienne ; La Mayenne en aval du viaduc, vue depuis le nord.
Repro. Jacques Le Callonnec
IVR52_19775300981X



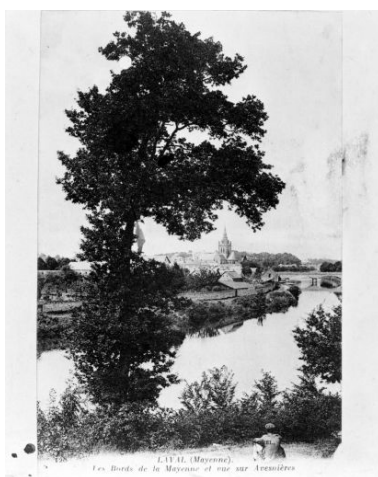
Carte postale ancienne : La Mayenne en aval du viaduc, vue depuis le sud.
Repro. François Lasa
IVR52_19745300764X



Carte postale ancienne : La Mayenne en aval du Vieux-Pont, vue depuis le nord.
Repro. François Lasa
IVR52_19745300765X



Carte postale ancienne ; La Mayenne en aval du Vieux-Pont, vue depuis le sud.
Repro. Jacques Le Callonnec
IVR52_19775300980X



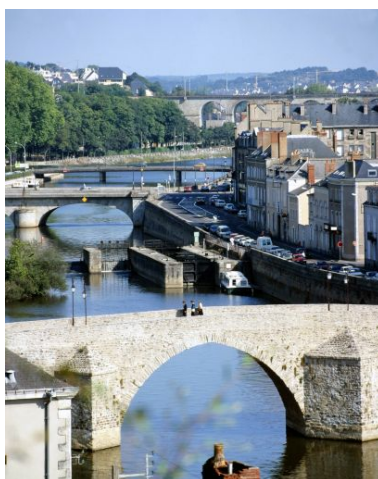
Carte postale ancienne ; La Mayenne en aval du pont d'Avesnières, vue depuis le sud.
Repro. Jacques Le Callonnec
IVR52_19775301005X



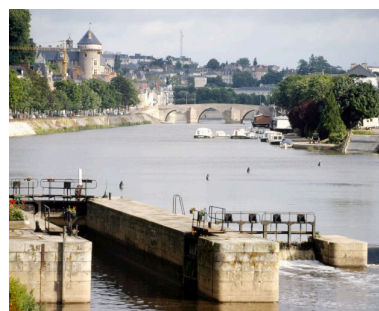
Vue d'ensemble de la Mayenne, du Vieux-Pont au viaduc.
Phot. François Lasa
IVR52_19895300304X



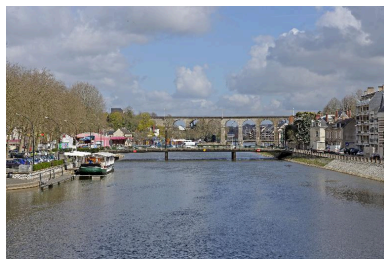
La Mayenne en aval du viaduc, vue depuis le nord.
Phot. François Lasa
IVR52_19885300326XA



La Mayenne en amont du Vieux-Pont, vue depuis le sud.
Phot. François Lasa
IVR52_19885300327XA



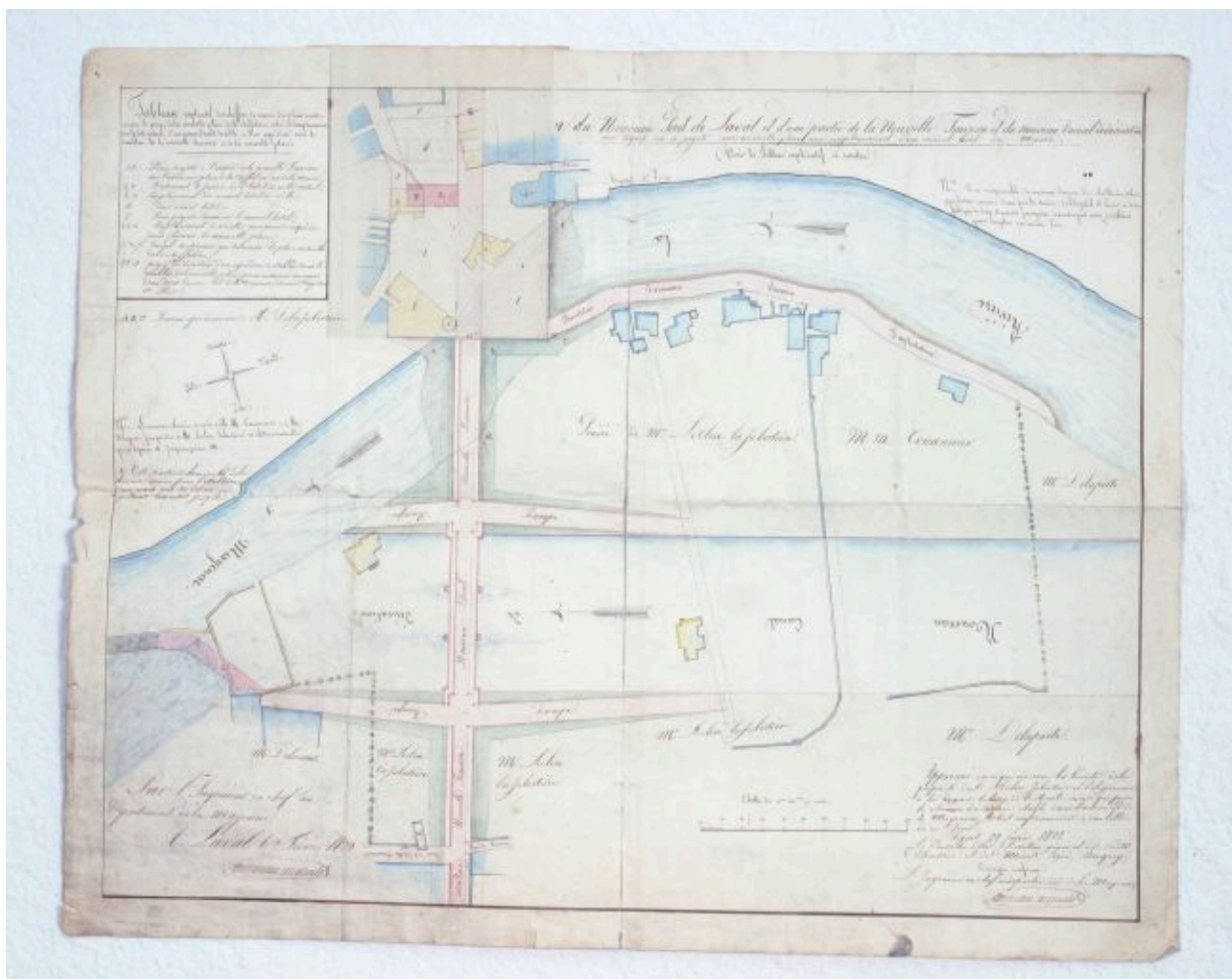
La Mayenne en aval du Vieux-Pont, vue depuis le sud (au premier plan : l'écluse d'Avesnières).
Phot. François Lasa
IVR52_19885300316XA



La Mayenne en amont du Pont-Neuf. Vue d'ensemble depuis le sud.

Phot. François Lasa
IVR52_20065300202NUCA

Auteur(s) du dossier : Dominique Eraud, Carole Just, Sylvie Garnavault
Copyright(s) : (c) Région Pays de la Loire - Inventaire général ; (c) Ville de Laval



Plan du détournement de la Mayenne.

Référence du document reproduit :

- Rivière aménagée. Encre sur papier, 54 x 43, 22 février 1822. (Archives départementales de la Mayenne ; S 20 198).

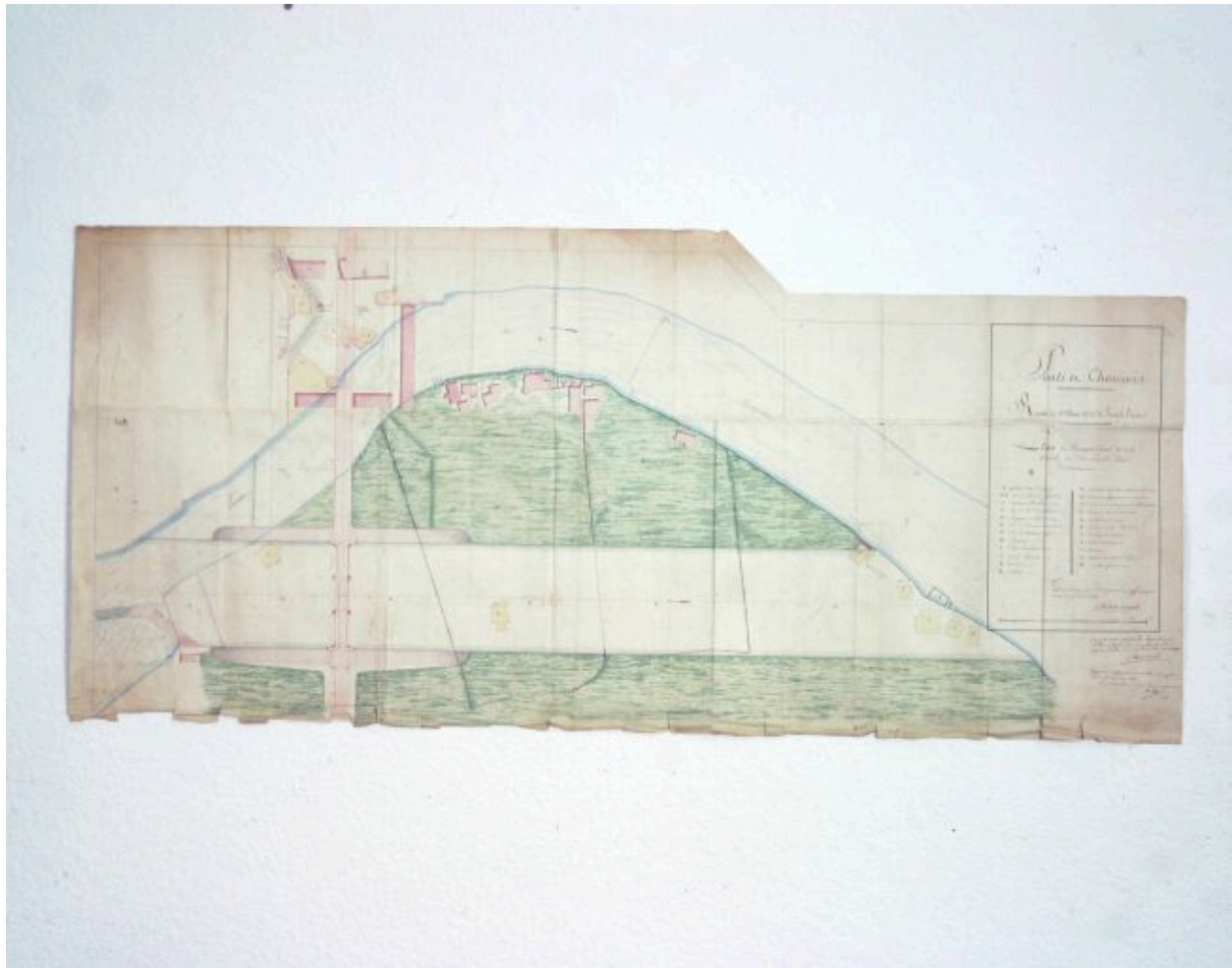
IVR52_20035300034XA

Auteur de l'illustration (reproduction) : François Lasa

Auteur du document reproduit : Louis-Xavier Deslandes de Lancelot

Date de prise de vue : 2003

(c) Région Pays de la Loire - Inventaire général ; (c) Conseil départemental de la Mayenne
communication libre, reproduction soumise à autorisation



Plan du détournement de la Mayenne.

Référence du document reproduit :

- Détournement de la Mayenne. Encre sur papier, 68 x 143, 20 avril 1810. (Archives départementales de la Mayenne ; S 20 198).

IVR52_20035300032XA

Auteur de l'illustration (reproduction) : François Lasa

Auteur du document reproduit : Louis-Xavier Deslandes de Lancelot

Date de prise de vue : 2003

(c) Région Pays de la Loire - Inventaire général ; (c) Conseil départemental de la Mayenne
communication libre, reproduction soumise à autorisation



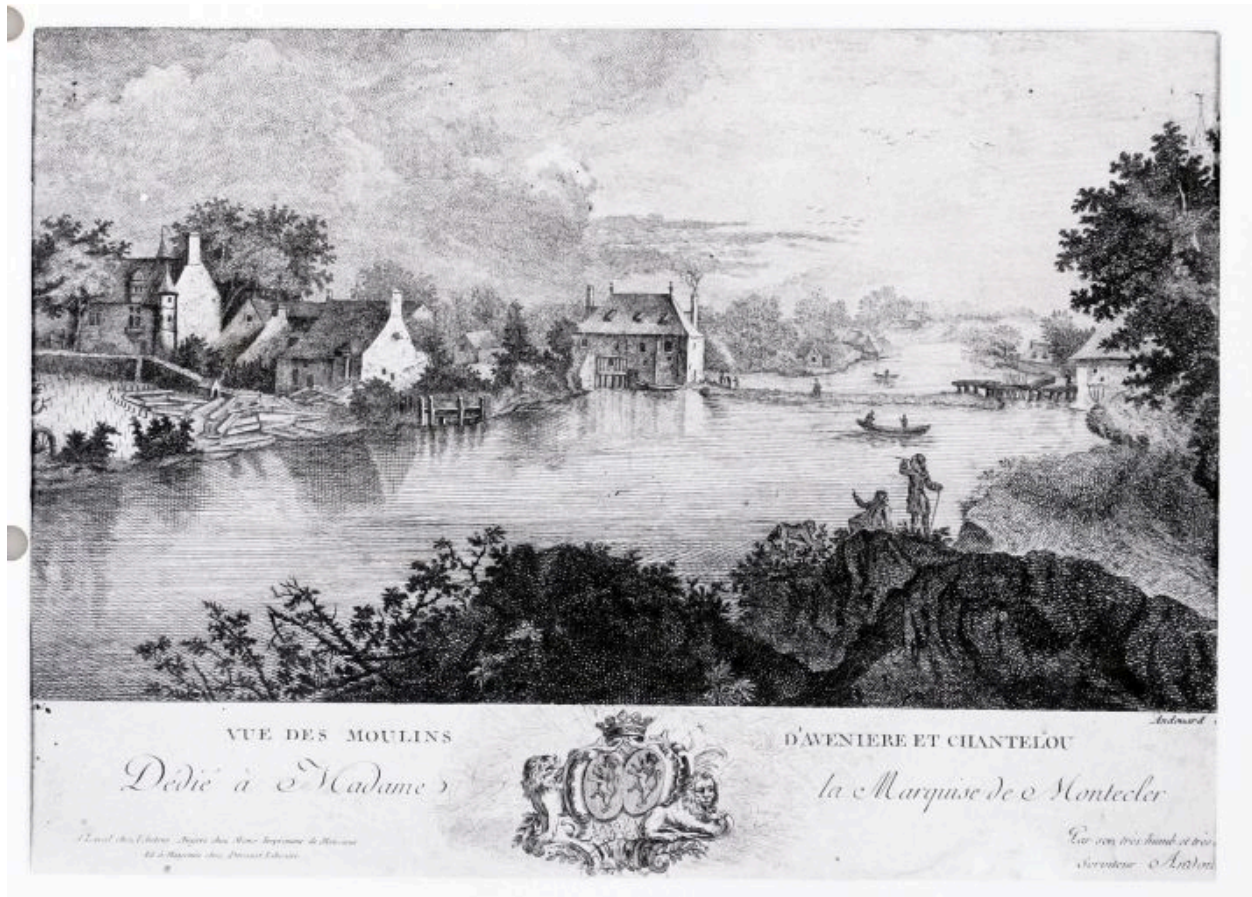
La Mayenne en amont du Vieux-Pont, vu depuis le nord. Gravure, fin XVIIIe siècle, par Gabriel Andouard.

IVR52_19845300258XA

Auteur de l'illustration (reproduction) : François Lasa

Date de prise de vue : 1984

(c) Région Pays de la Loire - Inventaire général
communication libre, reproduction soumise à autorisation



Vue du moulin de Chanteloup, depuis le nord-ouest.

Référence du document reproduit :

- **Vue des moulins d'Avénière et de Chantelou. Dédié à Madame la marquise de Montecler** / dessiné et gravé par Andouard. 4e quart 18e siècle. 1 est. (Service des musées de Laval ; 3080).

IVR52_19845300259X

Auteur de l'illustration (reproduction) : François Lasa

Auteur du document reproduit : Gabriel Andouard

Date de prise de vue : 1984

(c) Ville de Laval ; (c) Région Pays de la Loire - Inventaire général
communication libre, reproduction soumise à autorisation



La Mayenne en aval du Vieux-Pont, vue depuis le sud.

Référence du document reproduit :

- La Mayenne en aval du Vieux-Pont. Lithographie, 372 x 475. (Service des musées de Laval ; 2993/2).

IVR52_19905300009XA

Auteur de l'illustration (reproduction) : François Lasa

Auteur du document reproduit : Jean-Baptiste Messenger

Date de prise de vue : 1990

(c) Région Pays de la Loire - Inventaire général ; (c) Service des musées de Laval
communication libre, reproduction soumise à autorisation



La Mayenne en aval du Vieux-Pont, vue depuis le sud : moulin et chaussée de Bellaillé.

Référence du document reproduit :

- Rivière aménagée de la Mayenne. Peinture sur toile (huile), 1865, par J.-B. Messenger.
Service des musées, Laval

IVR52_19815300342XA

Auteur de l'illustration (reproduction) : François Lasa

Date de prise de vue : 1981

(c) Région Pays de la Loire - Inventaire général
communication libre, reproduction soumise à autorisation



La Mayenne en aval du Vieux-Pont, vue depuis le sud : les lavandières.

Référence du document reproduit :

- Rivière aménagée de la Mayenne. Peinture sur toile (huile), 1865, par J.-B. Messenger.
Service des musées, Laval

IVR52_19815300344XA

Auteur de l'illustration (reproduction) : François Lasa

Date de prise de vue : 1981

(c) Région Pays de la Loire - Inventaire général
communication libre, reproduction soumise à autorisation



La Mayenne en aval du Vieux-Pont, vue depuis le sud : les lavandières.

Référence du document reproduit :

- Rivière aménagée de la Mayenne. Peinture sur toile (huile), 1865, par J.-B. Messenger.
Service des musées, Laval

IVR52_19815300346VA

Auteur de l'illustration (reproduction) : François Lasa

Date de prise de vue : 1981

(c) Région Pays de la Loire - Inventaire général
communication libre, reproduction soumise à autorisation



La Mayenne en aval du Vieux-Pont, vue depuis le nord.

Référence du document reproduit :

- Rivière aménagée de la Mayenne. Peinture sur toile (huile), 1865, par J.-B. Messenger.
Service des musées, Laval

IVR52_19815300347XA

Auteur de l'illustration (reproduction) : François Lasa

Date de prise de vue : 1981

(c) Région Pays de la Loire - Inventaire général
communication libre, reproduction soumise à autorisation



La Mayenne en amont du Pont-Neuf, vue depuis le sud.

Référence du document reproduit :

- Rivière aménagée. Lithographie. (Service des musées de Laval).

IVR52_19905300014X

Auteur de l'illustration (reproduction) : François Lasa

Auteur du document reproduit : Deroy

Date de prise de vue : 1990

(c) Région Pays de la Loire - Inventaire général ; (c) Service des musées de Laval
communication libre, reproduction soumise à autorisation



La Mayenne en aval du Pont-Neuf, vue depuis le sud.

Référence du document reproduit :

- Rivière aménagée. Lithographie. (Service des musées de Laval).

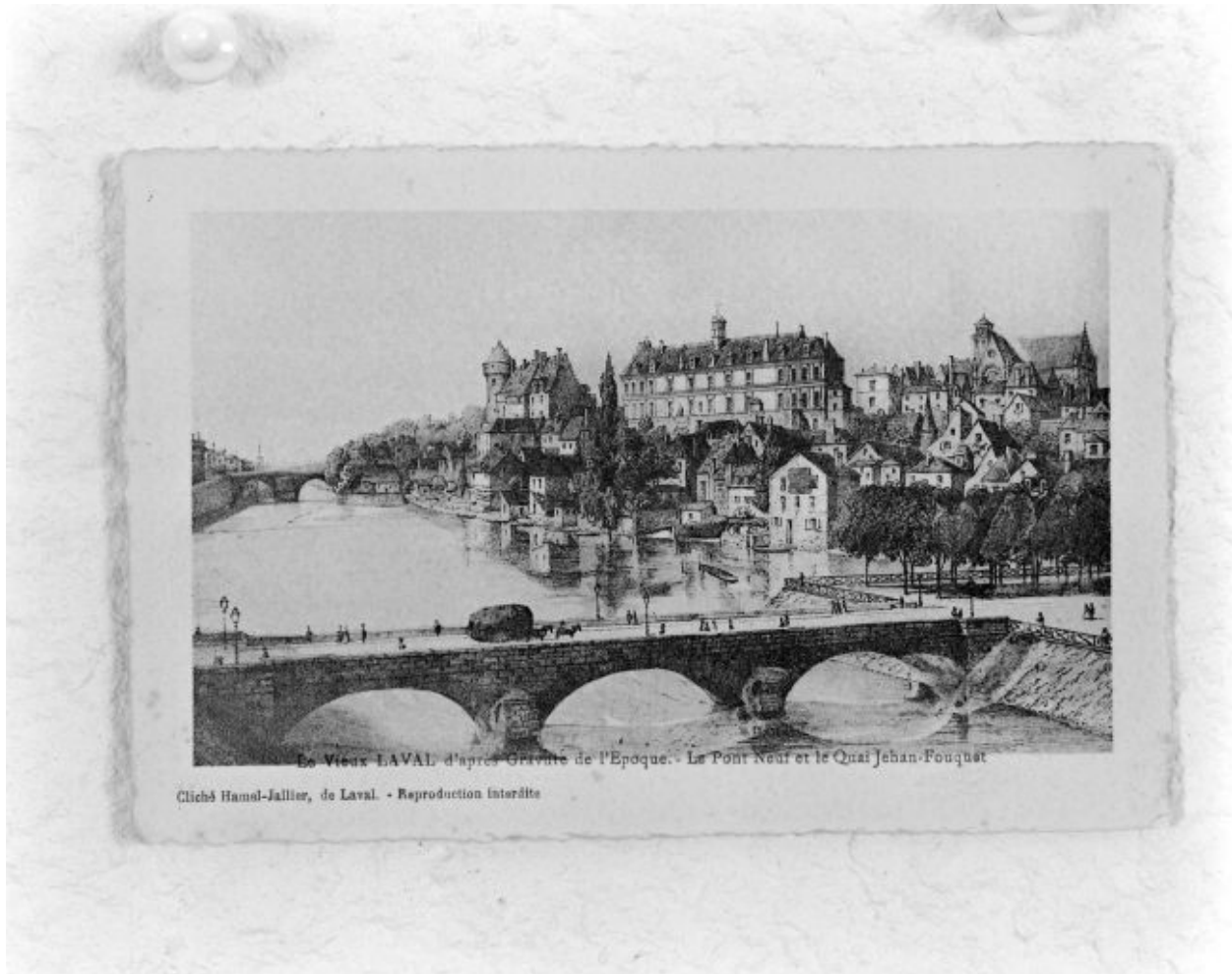
IVR52_19905300013X

Auteur de l'illustration (reproduction) : François Lasa

Auteur du document reproduit : Deroy

Date de prise de vue : 1990

(c) Région Pays de la Loire - Inventaire général
communication libre, reproduction soumise à autorisation



La Mayenne en aval du Pont-Neuf, vue depuis le nord.

Référence du document reproduit :

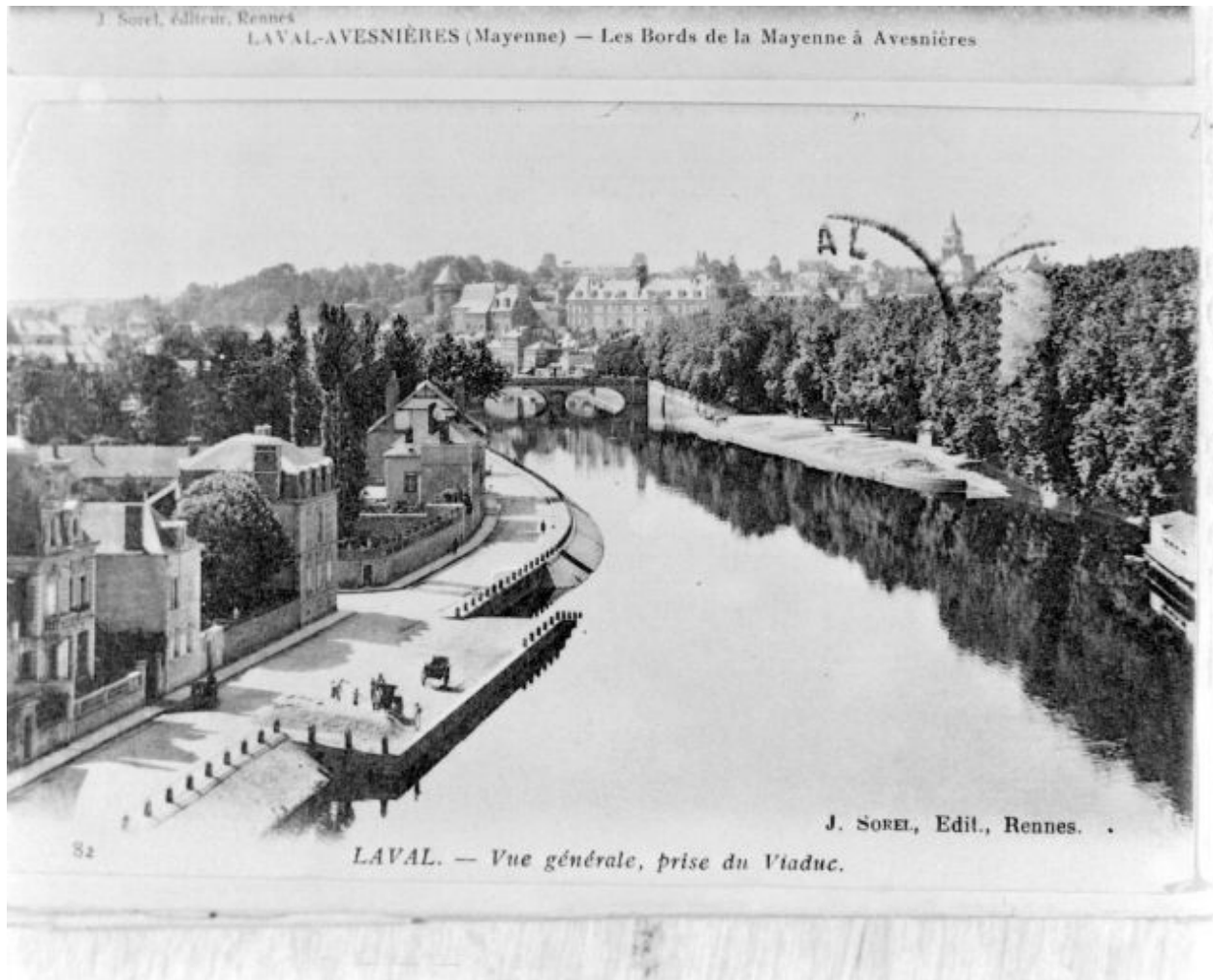
- Rivière aménagée. Carte postale reproduisant une gravure plus ancienne. (Archives départementales de la Mayenne ; 5 Fi 120 / 72).

IVR52_20025302069X

Auteur de l'illustration : François Lasa

Date de prise de vue : 2002

(c) Région Pays de la Loire - Inventaire général ; (c) Conseil départemental de la Mayenne
communication libre, reproduction soumise à autorisation



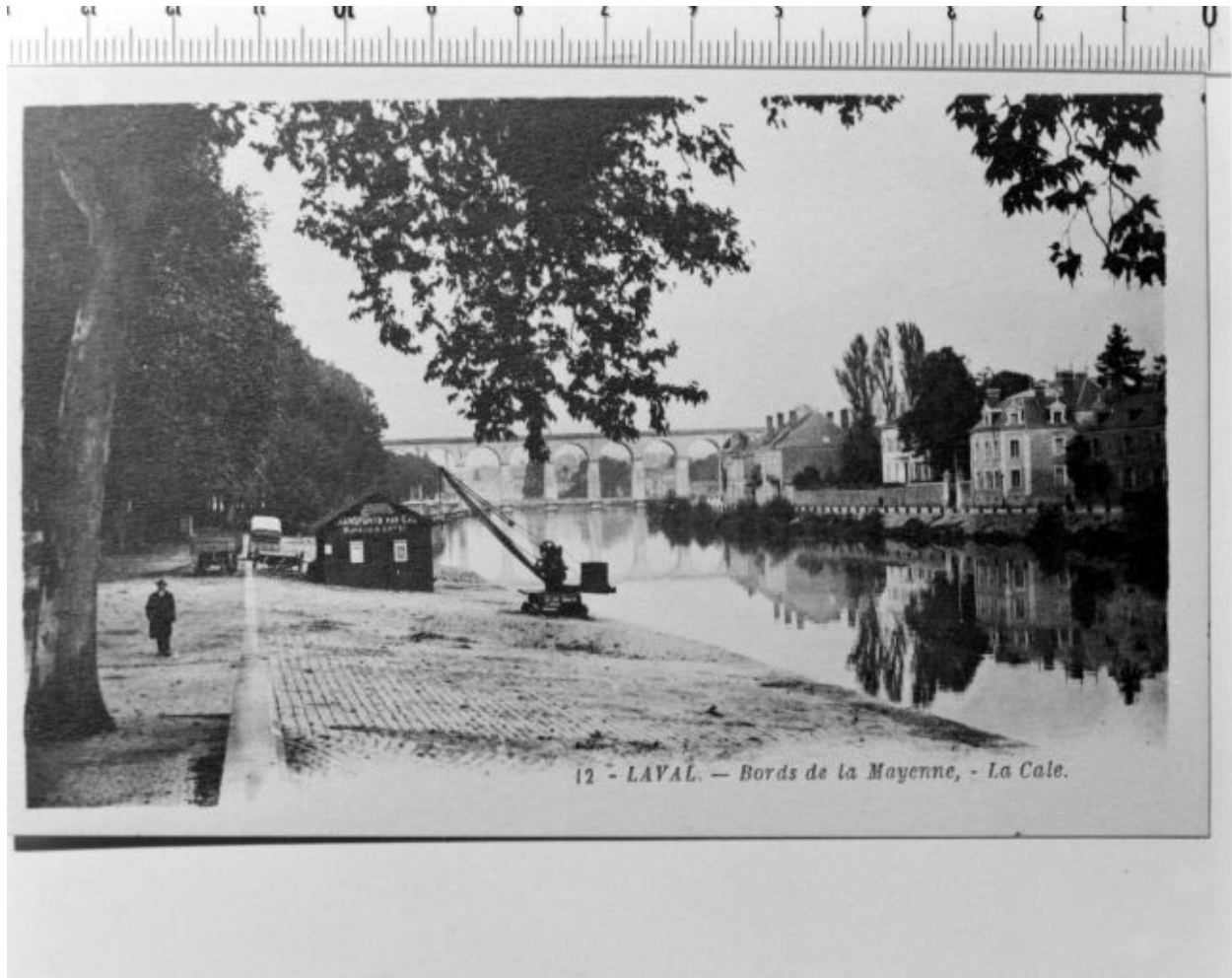
Carte postale ancienne ; La Mayenne en aval du viaduc, vue depuis le nord.

IVR52_19775300981X

Auteur de l'illustration (reproduction) : Jacques Le Callonnec

Date de prise de vue : 1977

(c) Région Pays de la Loire - Inventaire général
communication libre, reproduction soumise à autorisation



Carte postale ancienne : La Mayenne en aval du viaduc, vue depuis le sud.

IVR52_19745300764X

Auteur de l'illustration (reproduction) : François Lasa

Date de prise de vue : 1974

(c) Région Pays de la Loire - Inventaire général
communication libre, reproduction soumise à autorisation



Carte postale ancienne : La Mayenne en aval du Vieux-Pont, vue depuis le nord.

IVR52_19745300765X

Auteur de l'illustration (reproduction) : François Lasa

Date de prise de vue : 1974

(c) Région Pays de la Loire - Inventaire général
communication libre, reproduction soumise à autorisation



Carte postale ancienne ; La Mayenne en aval du Vieux-Pont, vue depuis le sud.

IVR52_19775300980X

Auteur de l'illustration (reproduction) : Jacques Le Callonnec

Date de prise de vue : 1977

(c) Région Pays de la Loire - Inventaire général
communication libre, reproduction soumise à autorisation



Carte postale ancienne ; La Mayenne en aval du pont d'Avesnières, vue depuis le sud.

IVR52_19775301005X

Auteur de l'illustration (reproduction) : Jacques Le Callonnec

Date de prise de vue : 1977

(c) Région Pays de la Loire - Inventaire général
communication libre, reproduction soumise à autorisation



Vue d'ensemble de la Mayenne, du Vieux-Pont au viaduc.

IVR52_19895300304X

Auteur de l'illustration : François Lasa

Date de prise de vue : 1989

(c) Région Pays de la Loire - Inventaire général
communication libre, reproduction soumise à autorisation



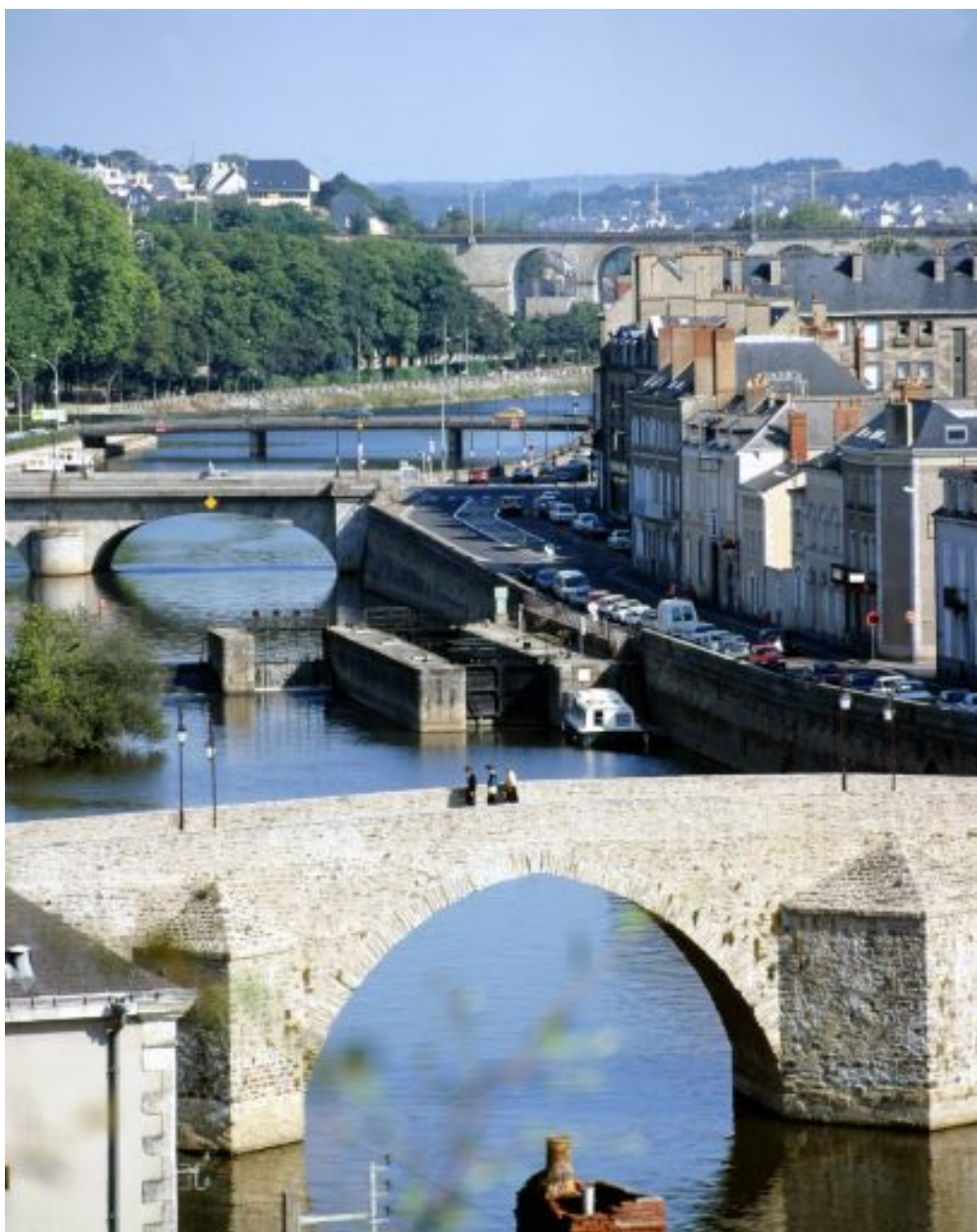
La Mayenne en aval du viaduc, vue depuis le nord.

IVR52_19885300326XA

Auteur de l'illustration : François Lasa

Date de prise de vue : 1988

(c) Région Pays de la Loire - Inventaire général
communication libre, reproduction soumise à autorisation



La Mayenne en amont du Vieux-Pont, vue depuis le sud.

IVR52_19885300327XA

Auteur de l'illustration : François Lasa

Date de prise de vue : 1988

(c) Région Pays de la Loire - Inventaire général
communication libre, reproduction soumise à autorisation



La Mayenne en aval du Vieux-Pont, vue depuis le sud (au premier plan : l'écluse d'Avesnières).

IVR52_19885300316XA

Auteur de l'illustration : François Lasa

Date de prise de vue : 1988

(c) Région Pays de la Loire - Inventaire général
communication libre, reproduction soumise à autorisation



La Mayenne en amont du Pont-Neuf. Vue d'ensemble depuis le sud.

IVR52_20065300202NUCA

Auteur de l'illustration : François Lasa

Date de prise de vue : 2006

(c) Région Pays de la Loire - Inventaire général
communication libre, reproduction soumise à autorisation